

TVFIL78
NOTRE TÉLÉVISION LOCALE

La télé proche de vous...
... très proche !

Contacts : redaction@tvfil78.com / publicite@tvfil78.com

numerique
Canal 8 (multiplex)
97 numéros, 27 MHz

Canal 214

free
Canal 218

free
Canal 373

SFR
Canal 343

TVFIL78.COM
Live 24h/24

www.tvfil78.com Retrouvez l'intégralité du programme et des fonctionnalités des émissions sur notre site

PEOPLE P.06

Kate et William au Trianon

Le futur couple princier le plus célèbre d'Angleterre a choisi de passer sa lune de miel au Trianon Palace, à Versailles.

N°42
1^{ER} AVRIL 2011

JOURNAL OFFERT

Versailles



«QUAND JE DONNE UNE PLACE, JE FAIS UN INGRAT ET CENT MÉCONTENT» — LOUIS XIV

MADAME P.20

PLUS DE BÉBÉS SUR LE MARCHÉ

Les poussettes sont désormais interdites sur le marché Notre-Dame le dimanche.

CULTURE P.15

CYRANO STORY

Ce n'est pas encore la dernière séance pour ce cinéma de quartier, né en... 1929 !



PEOPLE P.06

ELLE SEMAIT À TOUT VENT

La directrice des bibliothèques de la ville prend sa retraite après douze ans de services. Portrait.



EXCLUSIF

CITÉ ROYALE, CITÉ SOLAIRE

BUSINESS P.12

Les énergies renouvelables sont l'avenir de l'humanité, avec ou sans Fukushima pour le démontrer. Versailles montre l'exemple : le domaine du Roi Soleil va devenir... la plus grande ferme solaire d'Europe !

2

VERSAILLES ACTU

BRÈVES

BALBI S'EFFONDRE !

Pour les mamans du quartier Saint-Louis, le lieu de rencontre printanier et estival par excellence est le parc Balbi. Dès les premiers bourgeons du printemps, ce parc est un espace clos privilégié des familles pour une promenade d'après école, ou dominicale. On y rencontre les gens du quartier et le week-end, de grandes nappes envahissent les pelouses à l'heure du déjeuner. Depuis un mois, un grand bouleversement a changé ce lieu idyllique. Le mur mitoyen avec la pièce d'eau des Suisses a cédé avec le gel. Le parc n'a pas été fermé longtemps mais des barrières délimitant la zone abîmée ont été installées et les stigmates de cet écroulement sont encore bien visibles. Le mur en ruine est la propriété du château de Versailles. Nous espérons que le château prenne rapidement les mesures qui s'imposent pour que la réparation de ce bâti soit une priorité pour permettre aux promeneurs de retrouver la quiétude de ce jardin privilégié.

Versailles+

Versailles + est édité par la SARL de presse Versailles + au capital de 5 000 euros, 92, rue Charles de Gaulle, 92200 Neuilly-sur-Seine, ayant pour associés Editeo, Jean-Baptiste Giraud. SIRET 498 062 041 00013. Numéro de commission paritaire en cours. Dépôt Légal à parution. Imprimeur : Rotimpres. Directeur de la publication : Guillaume Salabert. Directeur de la rédaction : Jean-Baptiste Giraud. Rédacteur en chef : Michel Garibal. Secrétaire de rédaction : Léa Charron.

Pour écrire à la rédaction :
redaction@versaillesplus.fr
Diffusion : Cibleo / Editeo.

Pour diffuser Versailles + :
diffusion@versaillesplus.fr

Fondateurs : Versailles Press Club et Versailles Club d'Affaires. Tous droits de reproduction réservés.

Abonnement : 15 euros / an.
abonnement@versaillesplus.fr
prix au numéro 1,5 euro.

www.versaillesplus.fr



Régie
Publicitaire :

Delphine de Villeneuve
06 30 63 69 48
publicite@versaillesplus.fr

PORTES OUVERTES À LA LANTERNE

Vous entendez souvent parler de La Lanterne, à proximité du parc du château de Versailles. Seulement, impossible de s'approcher : le pavillon de chasse, qui fait office de lieu de villégiature pour le Président de la République, reste bien gardé. Exceptionnellement, La Lanterne ouvrira ses portes au public le 27 mai prochain, à l'occasion de la fête des voisins. Après la découverte des lieux, une séance « tasse de thé », est prévue à 17h. Seuls les habitants du quartier Saint-Louis y sont conviés, parce qu'ils sont les seuls Versaillais fréquentables aux yeux des maîtres de maison. N'est pas voisin de La Lanterne qui veut !

VERSAILLES S'OUVRE AUX LANGUES

Six millions de touristes par an foule le sol du château de Versailles. Encore faut-il pour eux, avant de fouler le fameux sol, trouver la bonne direction. En 2011, la ville de Versailles décide de s'ouvrir à l'international, en traduisant l'ensemble de ses panneaux de circulation, plaques de nom de rues et autres objets de signalétique, en trois langues étrangères : l'anglais, le japonais et le russe. L'objectif : offrir un meilleur accueil aux nombreux touristes étrangers affluant chaque jour dans la cité royale et faciliter leur promenade au fil des rues. Les nouvelles plaques, actuellement en cours de fabrication, seront livrées dans le courant du mois d'avril.

JOURNÉES DES MÉTIERS D'ART

Les 1^{er}, 2 et 3 avril, la galerie Anagama s'associe aux prochaines Journées des Métiers d'Art à travers une initiative collective sur le verre de création. Elle a fait appel à huit créateurs autour d'un thème unique : la sphère. Se sont pliés à l'exercice : Muriel Chene, Anne Donze, Hanneke Fokkelman, Sophie Hericher, Bertille Hurard, Olivier Juteau, Pascal Lemoine et Nicolas Sartor. Cette exposition se poursuivra jusqu'au 25 avril 2011.

avec Leversaillais.fr

Galerie Anagama
5, rue du Bailliage

Dans ce numéro 42, paru le vendredi 1^{er} avril, la rédaction s'est amusée à disséminer quelques articles fantaisistes, pour votre, et notre plaisir. Saurez vous les retrouver ? Le premier lecteur qui nous donnera la liste complète des vrais/faux "papiers" sera invité à dîner avec toute l'équipe, lors de la prochaine conférence de rédaction, à l'Entrecôte !
lecteurs@versaillesplus.fr

Il faut sauver le commerce versaillais

Depuis janvier, plusieurs boutiques versaillaises ont fermé, faute de clients. Jacques Lemonnier, président de l'Union versaillaise des commerçants (UVCIA), répond à nos questions.

Versailles + : Nous avons appris que la Maison des 3 ours avait fermé en janvier. Comment se porte le commerce versaillais actuellement ?

Jacques Lemonnier : Quelques boutiques ont fermé depuis janvier, c'est vrai, mais Versailles compte encore 1 500 commerçants. La réserve de commerces vides en ville est faible par rapport à la moyenne. Il n'y a pas plus de commerces qui ferment aujourd'hui qu'il y a trente ans. Comme partout en France, ceux de Versailles souffrent de la crise et de la concurrence de grands centres commerciaux à proximité.

V+ : Que voulez-vous dire aux Versaillais qui profitent de ces centres commerciaux ?

JL : Je veux leur dire : « achetez Versaillais » ! Cette campagne, menée par la mairie, est très importante pour promouvoir le commerce de proximité. Ceux qui adhèrent à ce club bénéficient de multiples avantages. On ne peut affirmer vouloir des petits commerçants dans sa ville, on ne peut se dire déçu lorsqu'ils ferment, si de l'autre côté, on ne va jamais chez eux. Il y a quelques années, un restaurant a fermé. Son patron était sollicité à chaque coin de rues par des Versaillais chagrinés. Des Versaillais qu'il n'avait pourtant jamais vu comme clients ! S'ils étaient venus pour



Jacques Lemonnier a aussi fondé l'Éclat de Verre et le quartier de la Geôle.

déjeuner ou dîner, le restaurant n'aurait peut-être pas fermé. Acheter à Versailles, c'est choisir la qualité et la vie des quartiers, un accueil très particulier qu'on ne retrouve pas dans les grandes surfaces, où le rapport client-commerçant est loin d'être le même !

V+ : Que peut faire l'UVCIA pour aider les commerçants ?

JL : Nous avons récemment ouvert un nouveau site internet (www.versailles-commerces.info) où plus de 2000 commerces et entreprises peuvent mettre en avant leur activité. Notre rôle est de veiller à ce que chaque quartier trouve son compte en commer-

ces. De nos jours, la population, vieillissante, n'a pas forcément les moyens de se déplacer. C'est pourquoi j'ai créé Versailles Portage, un service gratuit pour accompagner et aider les personnes à faire leurs courses. La CCI de Versailles a aussi mis en place la Charte Qualité Accueil. Elle mène une enquête, tous les deux ans, en inspectant les commerçants pour trouver leurs éventuelles failles : accueil, présentation, réactivité... Il leur est ensuite proposé un accompagnement individualisé pour y remédier.

PROPOS RECUEILLIS
PAR LÉA CHARRON

2 500 CHAMBRES DE LUXE AU CHÂTEAU



Depuis le mois de décembre, nous savons que l'ancien hôtel particulier du Grand Contrôle, en bordure du domaine de Versailles, sera restauré pour se transformer en hôtel de luxe avec 23 cham-

bres réparties sur 1700 m², avec vue sur l'Orangerie et la pièce d'eau des Suisses. La création de ces 23 chambres de charme n'était que le début d'une longue série, puisque l'Etablissement public du musée et du domaine national de Versailles prévoit d'aménager près de 2 500 chambres dans le château même ! Nous le savons, alors que le château mène une politique de remeublement acharnée, l'idée est venue d'utiliser les pièces encore vides pour dégager de nouvelles recettes, et ensuite

acquérir de nouveaux meubles et tableaux. Ces chambres, dites de luxe, ne seront pourtant pas réaménagées, le but étant d'accueillir les hôtes dans les conditions réelles du 17^{ème} siècle. Les hôtes ne pourront être acceptés que s'ils se présentent en tenue d'époque. Ils seront inspectés avec soin et selon leur tenue, ils se verront attribuer les appartements du roi, des courtisans ou les chambres des demoiselles de compagnie, sous les combles. Attention donc, de bien choisir son costume !



La contrefaçon



Versailles +

ÉDITORIAL

Versailles est un village

Versailles est un village, avec ses excellents, ses bons, et ses - aussi - mauvais côtés.



Une distribution de Cantonales + le 5 mars 2011 impasse des gendarmes.

Dans un village, on connaît tout et tout le monde. À l'image de cette légende urbano-scientifique qui voudrait que nous soyons tous à trois connexions de Barack Obama. À Versailles, nous connaissons tous quelqu'un qui connaît quelqu'un qui connaît le maire (facile), ou le coiffeur de la place du marché (re-facile), ou le forain qui vend ses poulets à la criée le dimanche (re-re-facile).

Ou bien... on connaît quelqu'un qui connaît (etc...) l'imbécile qui a crû pouvoir reproduire à l'identique la maquette de Versailles +, dans son format original, pour faire un « coup politique » (sic), en publiant Cantonales + (ci-dessus). Les fins connaisseurs du droit remarqueront ici que je n'ai pas désigné quelqu'un nommément. Se reconnaître et s'en plaindre, (un droit de réponse peut-être ?) serait un aveu.

Un imbécile, donc, ou une cohorte c'est selon, a trouvé habile / adroit / malin / audacieux / pas con (rayer la mention inutile) de faire un clone de Versailles + - non de lui faire un enfant même incestueux - en toute illéga-

lité. Chose curieuse, le ou les mêmes sont, de ce que j'en sais, opposés à la recherche sur l'embryon (tout comme moi) en cela qu'elle pourrait conduire à autoriser demain le clonage humain. Mais cloner un journal, qui est un objet de droit au même titre que l'embryon (en l'état actuel des lois françaises) manifestement, cela ne leur pose aucun problème moral / éthique / philosophique / juridique (ne rien rayer).

Comme Versailles est un village, la décision prise collectivement - entre les fondateurs de Versailles +, les salariés (oui, des gens en vivent, grâce aux annonceurs qui nous font confiance !) et les correspondants locaux de presse - a été de saisir la justice. Comme Versailles est un village, cette décision a été prise après mure réflexion.

Lorsque les premiers exemplaires de Cantonales + ont commencé à apparaître dans Versailles, le vendredi 4 mars, soit, le jour exact de la sortie de Versailles + numéro 41, nous avons aussitôt contacté par tous les moyens possibles les responsables de cette diffusion, leur demandant

de la cesser aussitôt. Sans succès. Nous avons renouvelé cette demande le lendemain, et encore le surlendemain, où il nous a été répondu devant témoins qu'il s'agissait donc de faire un « coup politique ». Comment alors ne pas être révoltés par tant d'impudence ? Vous, lecteurs, nous avez écrit : « Je suis ravi de savoir pour qui voter aux cantonales grâce au journal que vous avez fait paraître, Cantonales + ». - Dame, non ! Vous, lecteurs, nous avez interpellés sur les points de diffusion « Cantonales +, c'est vous ? ». - Mais non, trois fois non ! Vous, annonceurs, vous êtes étonnés que nous ayons pu faire un « hors-série » du journal pour un candidat. Tout est à vendre ? Non non et non !

Versailles est un village, mais la SARL Versailles + a formé un recours, à regret, pour préserver ses droits patrimoniaux, et les emplois qui dépendent directement ou indirectement d'elle, en raison de l'atteinte incontestable à l'image, et du parasitisme dont notre journal a été victime.

Quant à se demander comment l'on peu briguer un mandat politique, et donc les voix des électeurs, en piétinant allégrement un droit né à... Versailles ; à l'initiative d'un certain Beaumarchais, en 1777... ou pire encore, en l'ignorant ! C'est un débat que... nous n'ouvrons pas ici.

On en parlera à dîner, dans Versailles-village.

JEAN-BAPTISTE GIRAUD

PS : j'ai le plaisir de vous inviter à venir visiter le tout nouveau site d'information Atlantico (www.atlantico.fr) lancé le 28 février dernier, et dont la rédaction en chef m'a été confiée. Je pourrai vous le présenter longuement, mais maintenant que celui-ci est en ligne, il est encore plus simple de vous suggérer d'aller juger par vous-même du travail que j'y accomplis, avec une douzaine de journalistes et plus de 300 contributeurs, avocats, écrivains, universitaires, scientifiques, philosophes et j'en passe. à bientôt sur Atlantico !

" Il y a violation de mes droits "

" Pour l'essentiel, les deux premiers éléments les plus caractéristiques d'une maquette sont le logo et le système de tétière (mise en place des intitulés des rubriques). Ici :

logo à l'identique :

- substantif en rouge italique sans serif (sans serif : caractères sans empattement)
- "+" en romain noir
- baseline avec citation en sérif sur bandeau rouge (serif : caractères avec empattement)

tétières à l'identique :

- substantif en sérif sur à-plat de couleur
- inclinaison du bloc tétière (substantif+à-plat)
- foliotage intégré à cette tétière (donc en haut de page, ce qui est assez rare en presse)
- Ajoutons à cela l'économie générale de la couv (distribution des masses).

Une fois énoncées ces évidences graphiques, le problème ne se pose pas en ces termes, mais en termes moraux :

- pour ce qui me concerne, il y violation de mes droits. C'est même un cas d'école : je peux être sincèrement outré qu'une de mes "créations" de presse soit détournée par un parti politique dont je ne partage en rien les convictions. "

BERTRAND GROUSSET, créateur de la maquette Versailles +



Raison n° 3475 de choisir une Dacia :

« Parce qu'il est scandaleusement accessible. »



Duster
à partir de
11 990 €⁽¹⁾
3 ans⁽²⁾
Garantie

Modèle présenté version Lauréate avec peinture métallisée : 14 800 €

(1) Prix conseillé pour un Duster 1.6 16V 105 4x2 (niveau de finition Duster) au prix de 11 990 € TTC avec l'option barres de toit de 90 € selon tarif n° 2184 du 05/04/11. Consommation mixte (l/100 km) : 7,1. Émissions CO₂ (g/km) : 165. (2) Au premier des deux termes atteint. Voir conditions générales de vente. Gamme Dacia : consommations mixtes min/max (l/100 km) : 4/10. Émissions CO₂, min/max (g/km) : 104/185.



www.dacia.fr

un cadeau vous sera remis sur présentation de ce coupon dans les établissements de Buc et Versailles*

<p>Dacia Versailles 81, rue des Chantiers 78000 Versailles 01 61 123 124</p>	<p>Dacia Buc 2/4, av Roland Garros 78530 Buc 01 61 123 124</p>
---	---

* cadeau offert sur présentation de ce coupon dans les établissements Dacia de Versailles et Buc, entre le 1 avril 2011 et le 31 mai 2011, sans obligation d'achat, dans la limite des stocks disponibles

4

VERSAILLES
CITÉ

VERSAILLES + N°42 AVRIL 2011

DEUX FESTIVALS AU PRINTEMPS

Comme à chaque printemps, au mois de mai, les festivals de musique sortent leurs instruments pour s'installer dans les rues et les bars versaillais. Le potager du rock, festival organisé par l'association Universailles Music, se déroulera du 7 au 14 mai pour sa cinquième édition, tandis que le Versailles jazz festival lancera sa huitième édition du 28 avril au 7 mai prochain.

« Huit années de jazz, explique le président Bernard Lablaude, cela fait une octave, c'est-à-dire un intervalle de huit degrés allant par exemple d'un *do* à un autre *do* qui lui-même devient le départ d'une autre gamme, d'une autre chanson, et ... d'une autre édition du Versailles jazz festival ! » Cette année, pour séduire un public de plus en plus large, le festival programme un répertoire plus ouvert : de Sanseverino et sa

folie communicative jusqu'à Björn Berge et son blues décapant, de la pureté d'un solo de Baptiste Trotignon à celle d'un scat d'Elisabeth Kontomanou en passant par des formations soul, funk ou latino. »

À l'heure où nous bouclons le journal (25 mars), la programmation du festival du potager du rock n'est pas encore totalement définie. Mais nous savons déjà que les bars de la ville accueillent des groupes de musique à la touche *Universailles* et que la grande soirée de clôture aura lieu, comme chaque année, au théâtre Montansier, pour une soirée dub/électro/rock, le 14 mai.

Programmations complètes :
- Versailles jazz festival
du 28 avril ou 7 mai
www.versaillesjazzfestival.eu
- Le potager du rock
du 7 au 14 mai
www.potagerdurock.fr



Versailles rétablit ses octrois royaux

Plus de 130 000 voitures traversent Versailles tous les jours, sans s'y arrêter. Intenable ? C'est ce qu'a aussi pensé la municipalité, qui a décidé unilatéralement, contre l'avis du conseil général et du conseil régional - affaiblis politiquement puisque voués à disparaître en 2014 - de rétablir... les octrois royaux à l'entrée de la ville ! Avantage, trois bâtiments sur six existent encore, comme par exemple avenue de Paris, à la frontière avec Viroflay. Le raisonnement est simple : si des milliers d'automobilistes sont prêts à payer jusqu'à 9 euros pour emprunter l'A86 (aux heures de pointe) et contourner Versailles, il est logique de demander 5 euros pour traverser la ville à ceux qui boudent le tunnel ! D'après les chiffres disponibles sur le site Internet de la mairie, 50 000 véhicules par jour empruntent l'avenue de Paris, 27 000 empruntent la rue du Général Pershing,

33 000 le boulevard Saint-Antoine et 18 000 la rue des Chantiers. En comptant les véhicules en transit sur ces quatre avenues seulement, cela fait déjà 128 000 automobilistes qui pourraient payer tous les jours 5 euros aux octrois. Soit une recette de... 640 000 euros par jour pour la ville, lui permettant de financer par exemple, la première tranche du projet des Chantiers, au bout de six mois, ou un Zénith, salle de concerts et de spectacles de 30 000 places, au bout d'un an et demi ! Evidemment, les Versaillais seront exonérés de ce péage, pourvu qu'ils affichent le macaron « Je roule versaillais » qui leur sera remis en mairie. *Exit* donc les vrais-faux Versaillais du Chesnay ou de Jouy, si prompt à revendiquer leur « Versaillitude » sur les pistes de Méribel Altiport, les plages d'Ar-en-Ré ou le marché des Portes, ou dans la navette pour l'île d'Yeux...

Versailles dans les médias

Jacques Chirac aurait du être jugé dans la même salle que Marie-Antoinette, un nouveau directeur des opérations au Trianon, un magazine pour le château... Versailles bouge et on en parle dans la presse.

Le Point

Le Point - 5 mars 2011
« Jacques Chirac sera jugé dans la même salle que Marie-Antoinette »

Le 16 octobre 1793, Marie-Antoinette était condamnée à mort par un tribunal révolutionnaire installé dans la salle du palais de justice de Paris où sera jugé Jacques Chirac [...]. Cette « première chambre du tribunal de grande instance » est la plus illustre du tribunal de grande instance de Paris. [...] Dotée d'un plafond vert aux élégantes dorures, lambrissée de chêne, cette salle d'audience n'est pas telle que la connue Marie-Antoinette, puisqu'elle avait été détruite par un incendie en 1871 et reconstruite, rappelle le site internet du palais de justice. Certains éléments décoratifs de la salle, située à l'emplacement de l'ancienne chambre du Parlement, évoquent des souvenirs

de « la justice souveraine royale » tels que « le porc-épic, emblème du roi Louis XII ».

L'Hôtellerie
Restauration

L'hôtellerie - Restauration
8 mars 2011
« Mehdi Zaanoun, nouveau directeur des opérations au Trianon Palace Versailles »

Mehdi Zaanoun sera sous la responsabilité de Pascal Groell, general manager et se chargera entre autres des services opérationnels et de la relation clients. Depuis 2008, il occupait le poste front office manager au Hilton Paris Charles de Gaulle Airport. Mehdi Zaanoun a rejoint Hilton Worldwide en 2006 en tant que junior operations manager au Hilton Paris Charles de Gaulle Airport. Il a, par la suite, occupé le même poste au sein d'un hôtel de plus grande capacité, le Hilton Arc de Triomphe Paris.

tarifMEDIA.com
LA PREMIÈRE SOURCE D'INFORMATION SUR LES MÉDIAS

Tarifmedia.com - 14 mars 2011
« Le Groupe Michel Hommell lance Château de Versailles »

Le groupe de presse Hommell a décidé de confier à MediaObs la régie publicitaire d'un magazine en cours de lancement, *Château de Versailles*. Lancé le 31 mars 2011, ce trimestriel haut-de-gamme [...] sera vendu 9,90 €, non seulement en kiosque mais également dans les librairies et points de vente du château de Versailles. *Château de Versailles*, lancé en partenariat avec l'Etablissement public du château de Versailles déclinera l'actualité du musée-château, rappellera les grands épisodes de son histoire, de sa légende et de son rayonnement, et se fera l'écho des recherches les plus récentes en matière d'histoire et de société. À noter que le groupe Michel Hommell s'est fixé un objectif de diffusion de 15 000

exemplaires et que la page quadri est vendue 6 700 € H.T. par les équipes de Corinne Rougé.

Marianne2

Marianne 2 - 22 mars 2011
« Cantonales: quand des gendarmes votent FN »

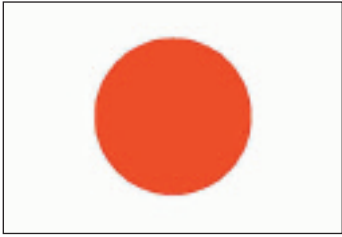
Deux bureaux de vote de Versailles (n°10 et n°11) ont une particularité unique en France : situés sur le plateau de Satory, les inscrits sont tous des militaires (et quelques civils de la défense) et leurs familles. [...] Les résultats des cantonales [du premier tour] (Canton de Versailles-Sud) montrent [...] que le candidat de l'UMP obtient 12,67 % dans le 10^{ème} bureau [...] et 21,43% dans le 11^{ème} [...] soit un total de... 67 voix ! En revanche, François-Xavier de l'Estang (FN) obtient 52,94% des voix dans le 10^{ème} bureau et 37,91% dans le 11^{ème}, soit un total de 186 voix. Les résultats de ces

deux bureaux de vote ne peuvent avoir valeur de sondage sur le vote de l'ensemble des gendarmes et des militaires, mais ils sont néanmoins un indicateur difficile à négliger.

cyberpresse.ca

Cyberpresse.ca (site internet canadien) - 16 mars 2011
« Boxe au centre commercial... »

Entraînement public de boxeurs hier à la Place Versailles, [à Montréal], qui ressemble à tout sauf au château de Versailles. (Il y a aussi, dans Griffintown, dans le sud-ouest de la ville, de nouveaux condos (condominium, appartement réservé à ceux qui veulent en être propriétaire, ndlr) qui portent le nom de Versailles et qui ressemblent à des poulaillers décorés, mais on y reviendra une autre fois.



SOUTIEN AUX JAPONAIS

Le hasard nous joue parfois des tours. Alors que la rédaction de *Versailles +* publiait un dossier sur les Japonais de Versailles, dans son précédent numéro (V+ n°41), diffusé tout le mois de mars, le Japon connaissait une des pires catastrophes de son histoire. Depuis le 11 mars, le séisme et le tsunami qui ont dévasté le Nord-Est du pays, puis les réacteurs de la centrale nucléaire de Fukushima, ont fait la Une de tous les journaux. Ce n'est pas la première fois qu'un journal mensuel se fait rattraper par l'actualité. C'est d'ailleurs souvent le cas en parution mensuelle ! En juste retour des choses, toute l'équipe de *Versailles +* soutient les Japonais dans cette terrible épreuve. Nous avons pu recontacter deux des personnes interrogées dans notre dossier, dont les proches, qui vivent dans le sud du pays, sont sains et saufs.

V+

UN BUREAU DE RETOUR AU CHÂTEAU

Il aura fallu attendre 217 ans pour que le bureau créé par Riesener pour Marie-Antoinette, daté de 1783, reviennent au château de Versailles. Jean-Jacques Aillagon, président de l'Etablissement public du château, du musée et du domaine national de Versailles, se réjouit de cette acquisition, annoncée officiellement le 21 mars par Frédéric Mitterrand, ministre de la Culture et de la Communication, et rendue possible grâce au soutien de Sanofi-Aventis et de LVMH. Rendue possible également, grâce aux dispositions fiscales de la loi du 1^{er} août 2003 (loi sur le mécénat et les fondations) relatives à l'achat par des entreprises d'œuvres d'intérêt patrimonial majeur destinées aux collections publiques. Le bureau a été acquis pour 6,75 millions d'euros. Sur le bureau, les lettres CT (château de Trianon) sous une couronne royale indiquent qu'il était destiné au Petit Trianon,



alors résidence privée de la Reine, et plus particulièrement à l'une des pièces de la maison de la Reine au Hameau. Chef-d'œuvre du maître ébéniste Jean-Henri Riesener (1734-1806), le favori de Marie-Antoinette, ce bureau, comme toutes les autres pièces du mobilier de Versailles, avait disparu des collections royales depuis la Révolution française. Ne pouvant être remplacé au Hameau, le bureau de Marie-Antoinette sera présenté dans le Cabinet doré de la Reine. Cette acquisition représente un enrichissement majeur



© Christian Millet

des collections du château de Versailles qui poursuit ainsi sa politique de remeublement entreprise depuis la dernière guerre.

L'ENTRECOTE

Vive le printemps !

01 39 53 09 53

7 jours / 7

Cuisine traditionnelle

18 bis, rue Neuve Notre Dame - 78000 Versailles

Raison n°2775 de choisir une Dacia :

« Parce qu'elle me plaît à 100 %, mais je la finance à 3,90 % »

3,90%

TAEF fixe⁽¹⁾ sur toute la gamme Dacia Véhicules Particuliers

EXCLUSIVEMENT PENDANT LES PORTES OUVERTES DU 7 AU 11 AVRIL.

Découvrez toutes les autres raisons aux **Portes Ouvertes** du 7 au 11 avril.

(1) Pour un crédit de 10 000 €, 48 mensualités de 225,03 € au TAEF fixe de 3,90 %. Montant total dû par l'emprunteur : 10 801,44 €.

UN CRÉDIT VOUS ENGAGE ET DOIT ÊTRE REMBOURSÉ. VÉRIFIEZ VOS CAPACITÉS DE REMBOURSEMENT AVANT DE VOUS ENGAGER.

DACIA
GROUPE REANAL

www.dacia.fr

Ouverture exceptionnelle dimanche 10 selon autorisation. (1) Coût du crédit: 801,44 € (dont 1,50 € de frais de dossier). Taux débiteur fixe de 3,95%. Vous disposez d'un délai de rétractation de 7 jours. Offre valable du 7 au 11 avril 2011, réservée aux particuliers applicable à l'ensemble des véhicules VNF (hors tous les points de vente Dacia participants, avec un apport comptant minimum de 10% du montant financé ou supérieur ou égal à 3000 €. Sous réserve d'acceptation du dossier par Dacia. Seuls clients de 18 à 70 ans, 14 avenue du Pavé-Neuf - 93150 Noisy-le-Grand - Siren 702 002 221 RCS Boulogne - Assurance facultative Dacia - Incapacité Perte Insolvabilité L01 pour l'incapacité et la Perte d'Emploi. Siège des 2 sociétés : Maritime Trade Center s/n/avenue de l'Europe - 13610 Marseilles. Si vous choisissez cette assurance, ce montant s'ajoute à la mensualité. Assurance souscrite par Dacia, intermédiaire en assurance: n° Chas 07004966, agréé de l'ICV Life Ltd pour le Dacia, et de l'ICV Insurance Ltd pour les opérations sans soumission à l'Autorité de Contrôle Prudenciel - 41, rue Talbot - 75038 Paris Cedex 08. Consommation mixte Sandero Stepway (l/100km) : 5. Emissions CO₂ (g/km) : 130. Gamme Dacia : consommations mixtes min/max (l/100km) : 4/10. Emissions CO₂ min/max (g/km) : 104/185.

Dacia Versailles
81, rue des Chantiers
78000 Versailles
01 61 123 124

Dacia Buc
2/4, av Roland Garros
78530 Buc
01 61 123 124

6

VERSAILLES
PEOPLE

VERSAILLES + N°42 AVRIL 2011



Avant son arrivée à Versailles, Marie-Françoise Rose a travaillé au Havre, ville natale de Raymond Queneau et à Rouen, où elle a eu la garde des manuscrits de Flaubert.

Derrière ses fines lunettes flotte le léger sourire de celle qui remercie le destin de lui avoir procuré, dans ses années de labeur, plus de joies que de peines. Elle a voyagé surtout avec le temps et les œuvres, car son existence professionnelle géographique s'est inscrite entre le Havre et la région parisienne. Historienne de formation (elle s'est intéressée au décor des églises de Touraine aux XVII^{ème} et XVIII^{ème} siècles), ancienne élève de l'école nationale supérieure des bibliothèques, Marie-Françoise Rose vient d'achever un séjour de douze ans à la bibliothèque municipale de Versailles, après deux longues périodes au Havre, ville natale de Raymond Queneau et à Rouen où elle a eu la garde des manuscrits de Flaubert. « Je suis venue à Versailles par hasard, car je ne connaissais pas la ville. J'étais attirée bien sûr par la réputation de l'établissement, installé dans le prestigieux ancien Hôtel des Affaires étrangères et de la Marine de Louis XV, avec ses magnifiques collections de bibliothèques royales ainsi que des dons et legs plus récents. Et puis, j'allais pouvoir tenter une

nouvelle aventure.

Bien accueillie, par la municipalité comme par le château, elle n'a eu aucun problème d'adaptation, dans une cité hors du commun. « Ce n'est ni une ville de banlieue, ni une ville de province. Sa proxi-

« La Ville a permis à la bibliothèque d'entrer dans la cour des grands »

Marie-Françoise Rose, directrice du réseau des bibliothèques de Versailles, prend sa retraite après un séjour de douze ans dans la cité royale. Portrait.

mité avec Paris explique son caractère unique et une population à haut niveau de formation et d'exigences intellectuelles. »

Pendant son séjour, la bibliothèque a participé à des expositions, aux appels à projet de numérisation nationaux : manuscrits musicaux, - la bibliothèque est ainsi devenue pôle associé de la Bibliothèque nationale de France pour la musique - presse locale en partenariat avec les Archives départementales des Yvelines ; images de la vie de Cour et manuscrits versaillais avec le Centre de recherche du château de Versailles.

D'importants crédits ont été accordés par la Ville pour nombre de ces réalisations, ce « qui a permis à la bibliothèque d'entrer dans la cour des grands ». Au demeurant, l'ancien Hôtel des Affaires Etrangères n'est pas la seule bibliothèque. La discothèque et les neuf succursales de quartier dont la bibliothèque de l'Heure joyeuse assurent les deux

tiers des prêts d'ouvrages avec leurs secteurs dédiés aux jeunes et aux adultes. Soixante personnes sont employées pour assurer le fonctionnement de l'ensemble, à la charge du budget local, à l'exception des deux conservateurs qui sont payés par l'Etat. Parmi les meilleurs souvenirs de Marie-Françoise Rose, s'il y a la découverte des trésors littéraires qui

vert une administration avec une myriade de compétences particulières ; elle touchait du doigt une fonction publique territoriale faite de métiers plutôt que de carrières, ce qui lui donnait un visage humain authentique.

Elle va célébrer sa retraite par une courte pause, sans doute en voyage et elle dévorera selon son habitude quelques romans poli-

“Parmi ses meilleurs souvenirs : la fierté d'avoir eu la responsabilité d'un réseau de lecture au service des Versaillais”

étaient à sa disposition, la fierté d'avoir eu la responsabilité d'un réseau de lecture au service des Versaillais, il y a eu également le fait d'avoir eu une activité originale qui lui permettait de travailler avec tous les services, tous les métiers d'une ville. Elle a décou-

verts. Et puis elle retrouvera un travail universitaire avec des spécialistes du 18^{ème} siècle, du côté du Havre et de Rouen, mais un pied à terre à Paris lui permettra de fouler à nouveau, de temps à autres, les allées versaillaises.

MICHEL GARIBAL

KATE ET WILLAM À VERSAILLES



Le futur couple princier le plus célèbre d'Angleterre se donne rendez-vous au Trianon Palace, pour une lune de miel inoubliable. Kate et William sont attendus dans la nuit du 29 avril, après les festivités à Londres, pour un séjour romantique dans la suite royale du célèbre palace versaillais. Pour cet événement exceptionnel, la direction du palace a pris la décision de réaménager entièrement la suite royale ainsi que le Spa, dont la mosaïque de la piscine a été refaite aux armes des Windsor. L'architecte en chef de sa Majesté à été envoyé sur place depuis plus d'un mois et dans le plus grand secret, pour mener à bien les travaux dans le respect du protocole britannique. Le couple royal pourra se remettre de ses émotions et profiter du Spa et de la piscine en toute intimité, entièrement privatisé pour l'occasion, of course !



Nicolas Michelin est aussi à l'initiative du centre d'art contemporain de la Maréchalerie.

Versailles + : Comment avez-vous préparé le concours pour le projet du Pentagone à la française ?

Nicolas Michelin : Candidater à un concours se prépare longuement à l'avance. C'est une compétition. Avec mon équipe, nous avons travaillé sur le sujet pendant un an et demi, participant à de nombreuses commissions. Mais je n'en dirais pas plus, pour des raisons de confidentialité : le projet lauréat ne sera dévoilé entièrement qu'au mois de mai.

V+ : Architecte français très connu dans la profession, vous avez fait étape à Versailles. Racontez-nous...

architecte-urbaniste, j'étais directeur de l'école d'art et du centre d'art contemporain de Rueil-Malmaison, de 1985 à 2000. C'est le ministère de la Culture qui m'a proposé, en 2001, de rejoindre l'école nationale supérieure d'architecture de Versailles. J'ai d'abord hésité, car après quinze ans passés à Rueil-Malmaison, j'étais bien installé. Mais j'ai eu envie de connaître d'autres expériences et j'ai donc rejoint la cité royale.

V+ : Vous y êtes resté jusqu'en 2009 : quelle politique avez-vous menée pour l'école d'architecture ?

NM : Je me suis retrouvé à Versailles par hasard ! Parallèlement à mon activité d'architecte-urbaniste,

le plus important à mes yeux était de moderniser l'école. Grâce au plan de financement mis en place par le ministère de la Culture, nous avons très vite pu obtenir un soutien pour rénover les bâtiments de l'école et créer une nouvelle architecture, avec un amphithéâtre moderne, une nouvelle cour, une entrée refaite entièrement et la construction du centre d'art contemporain de la Maréchalerie. Nous avons aussi revu l'école dans son fonctionnement, pour offrir une formation digne de ce nom aux étudiants, notamment en modernisant le parc informatique. Nous nous sommes rapprochés d'industriels pour pouvoir offrir un ordinateur portable à chaque étudiant (500 à l'époque). À ce jour, l'école de Versailles est la seule en

France à être dotée de machines « découpe-laser », pour réaliser des maquettes. J'ai voulu profiter des travaux de rénovation pour créer un lieu atypique.

V+ : Quels souvenirs gardez-vous de cette expérience ?

NM : Je pourrais vous parler des heures de cette école tant l'expérience y a été passionnante ! J'ai eu de bons contacts avec les maires de la ville, Etienne Pinte et François de Mazières, certains projets, comme celui des Chantiers, m'ont intéressés de près. En partant, j'étais content de laisser derrière moi une école bien équipée, qui accueillait désormais des étudiants étrangers dans le cadre d'échanges scolaires et qui se retrouvait avec un budget multiplié par dix (le bud-

get est passé de 10 000 euros à 100 000 euros).

V+ : Comment répondre aux enjeux du développement durable, aujourd'hui, quand on est architecte ?

NM : Je suis un écologiste convaincu et j'ai toujours tout fait pour sensibiliser les futurs architectes au développement durable. Architecte n'est pas seulement un métier artistique. C'est un métier de prise de risque, de politique et d'écoute. Il faut pousser les étudiants à se bouger, à regarder ce qui se fait à l'extérieur, à se rendre à des expositions scientifiques.

PROPOS RECUEILLIS
PAR LÉA CHARRON

AGENCE CHESNEAU

VENTE • GESTION • LOCATION

Ventes

VERSAILLES - EXCLUSIVITÉ
Dans une résidence de très bon standing, appartement de 5 pièces d'environ 106 m² plus balcon/terrace, se composant d'une entrée avec placard/penderie, un double séjour divisible, une cuisine aménagée sur petite terrasse, trois chambres (4^{ème} possible), un dressing, une SdB, une SdD avec toilette et une deuxième toilette séparée. Une cave et deux emplacements de parkings en sous-sol contigus. Très bon état. Parquet pierre. Exposition sud/est et sud/ouest. Pas de vis-à-vis.
630 000 € (DPE en cours)

VERSAILLES Maison d'architecte de 230 m², de 1989, optimisation des ouvertures, belle luminosité, vue agréable sur le jardin. Maison familiale. Au RdCh : belle entrée, cuisine spacieuse ouverte sur une petite terrasse, Salle à manger, petit salon, toilettes séparés, grand salon de réception avec cheminée ouvert sur le jardin. 1/2 piler : chambre parentale avec une SdB avec toilettes, une lingerie à l'étage : 4 chambres, dont 3 avec lavabo, une SdB, toilettes séparés, lingerie, de nombreux placards. Grenier aménageable en deux chambres supplémentaires. Sous-sol total avec garage, et un studio avec accès indépendant : chambre, SdD, coin cuisine. Environnement verdoyant et calme.
1 760 000 € (DPE en cours)

SAINT-GERMAIN EN LAYE
Au 1^{er} étage d'un immeuble récent (sans ascenseur), un appartement de 71,90 m² en très bon état comprenant : une entrée avec placard, une pièce de séjour, une cuisine séparée aménagée (pouvant s'ouvrir sur le salon), 3 chambres, une SdB, toilettes séparés. Rangement. Parquet au sol. Une cave.
298 000 € (DPE en cours)

VERSAILLES PORCHEFONTAINE
2^{ème} étage sans ascenseur d'un petit immeuble ancien bien entretenu : entrée dans la pièce principale avec cuisine américaine, une chambre avec rangements, SdD avec WC. Bon état et tout électrique. 1 cave privative et 1 débarras commun.
220 000 € (DPE en cours)

Locations

LE CHESNAY Proche du centre commercial, dans une résidence de très bon standing, au 2^{ème} étage avec asc., 50 m² comprenant séjour sur balcon, 1 chambre avec placards, cuisine aménagée, SdB, WC séparés. Une cave, un parking.
DPE : F
LOYER : 1 150 € CC
HONORAIRES : 919 € TTC

VERSAILLES Ancien, au cœur du quartier Notre-Dame, au calme sur cour plein sud, appartement de 42 m² au 3^{ème} étage sans ascenseur se composant d'une entrée, un séjour avec cuisine américaine, une chambre, une SdB avec toilette. Bon état. Parquet. Chauffage individuel électrique. Double vitrage. DPE : E
LOYER : 920 € CC
HONORAIRES : 694 € TTC

VERSAILLES Quartier des Prés (Notre-Dame) appartement de 212 m², bel immeuble ancien, 3^{ème} étage sans ascenseur : entrée, un salon, salle à manger, cuisine, 5 chambres, SdB avec WC, 2 salles de douches et un deuxième WC séparé. Rangements. Chauffage individuel au gaz. Parquet, moulures, BHP. Libre de suite. DPE : C
LOYER : 3 602 € CC
HONORAIRES : 3 172 € TTC

VENTE ET LOCATION - 43, rue du Maréchal Foch - 78000 VERSAILLES
Tél : 01 39 50 14 07 - e-mail : chesneau-rd@aliceadsL.fr

GESTION ET LOCATION - 93, rue Yves Lecoq - 78000 VERSAILLES
TÉL : 01 39 49 94 25 - e-mail : immobilier-chesneau@wanadoo.fr

Isabelle TABARIE • Sylvie WILLAERT • Agnès GIMAZANE • Fabienne SAUNÉ • Florent LACROIX

www.agencechesneau.com

7

VERSAILLES
PEOPLE

L'homme à la tête d'archi

L'agence Nicolas Michelin et Associés a été choisie pour réaliser le nouveau ministère de la Défense sur le site de Balard, à Paris. Lauréat, l'architecte-urbaniste Nicolas Michelin revient sur ses huit années passées à l'école d'architecture de Versailles. Rencontre.

V+ : Comment avez-vous préparé le concours pour le projet du Pentagone à la française ?

Nicolas Michelin : Candidater à un concours se prépare longuement à l'avance. C'est une compétition. Avec mon équipe, nous avons travaillé sur le sujet pendant un an et demi, participant à de nombreuses commissions. Mais je n'en dirais pas plus, pour des raisons de confidentialité : le projet lauréat ne sera dévoilé entièrement qu'au mois de mai.

V+ : Architecte français très connu dans la profession, vous avez fait étape à Versailles. Racontez-nous...

NM : Je me suis retrouvé à Versailles par hasard ! Parallèlement à mon activité d'architecte-urbaniste, le plus important à mes yeux était de moderniser l'école. Grâce au plan de financement mis en place par le ministère de la Culture, nous avons très vite pu obtenir un soutien pour rénover les bâtiments de l'école et créer une nouvelle architecture, avec un amphithéâtre moderne, une nouvelle cour, une entrée refaite entièrement et la construction du centre d'art contemporain de la Maréchalerie. Nous avons aussi revu l'école dans son fonctionnement, pour offrir une formation digne de ce nom aux étudiants, notamment en modernisant le parc informatique. Nous nous sommes rapprochés d'industriels pour pouvoir offrir un ordinateur portable à chaque étudiant (500 à l'époque). À ce jour, l'école de Versailles est la seule en France à être dotée de machines « découpe-laser », pour réaliser des maquettes. J'ai voulu profiter des travaux de rénovation pour créer un lieu atypique.

V+ : Quels souvenirs gardez-vous de cette expérience ?

NM : Je pourrais vous parler des heures de cette école tant l'expérience y a été passionnante ! J'ai eu de bons contacts avec les maires de la ville, Etienne Pinte et François de Mazières, certains projets, comme celui des Chantiers, m'ont intéressés de près. En partant, j'étais content de laisser derrière moi une école bien équipée, qui accueillait désormais des étudiants étrangers dans le cadre d'échanges scolaires et qui se retrouvait avec un budget multiplié par dix (le bud-

get est passé de 10 000 euros à 100 000 euros).

V+ : Comment répondre aux enjeux du développement durable, aujourd'hui, quand on est architecte ?

NM : Je suis un écologiste convaincu et j'ai toujours tout fait pour sensibiliser les futurs architectes au développement durable. Architecte n'est pas seulement un métier artistique. C'est un métier de prise de risque, de politique et d'écoute. Il faut pousser les étudiants à se bouger, à regarder ce qui se fait à l'extérieur, à se rendre à des expositions scientifiques.

PROPOS RECUEILLIS
PAR LÉA CHARRON

129€

par mois⁽¹⁾

Roulez en SANDERO pour

199€

par mois⁽²⁾

Roulez en DUSTER pour

en location longue durée sur 61 mois sans apport

(1) Exemple pour Sandero 1.2 16v 75 E5 Éco 2 en location longue durée sur 61 mois pour un kilométrage maximum de 50 000 km. (2) Exemple pour Duster 4x2 1.6 16v 105 bioéthanol en location longue durée sur 61 mois pour un kilométrage maximum de 50 000 km. Restitution du véhicule chez votre concessionnaire en fin de contrat. Sous réserve d'acceptation par Dacia. SIREN 702 002 221 RCS Bobigny. Offres réservées aux particuliers dans réseau, du 1^{er} janvier au 30 avril 2011.

Dacia Versailles
81, rue des Chantiers
78000 Versailles
01 61 123 124

Dacia Buc
2/4, av Roland Garros
78530 Buc
01 61 123 124

LES MÉSAVENTURES DE LA DAUPHINE



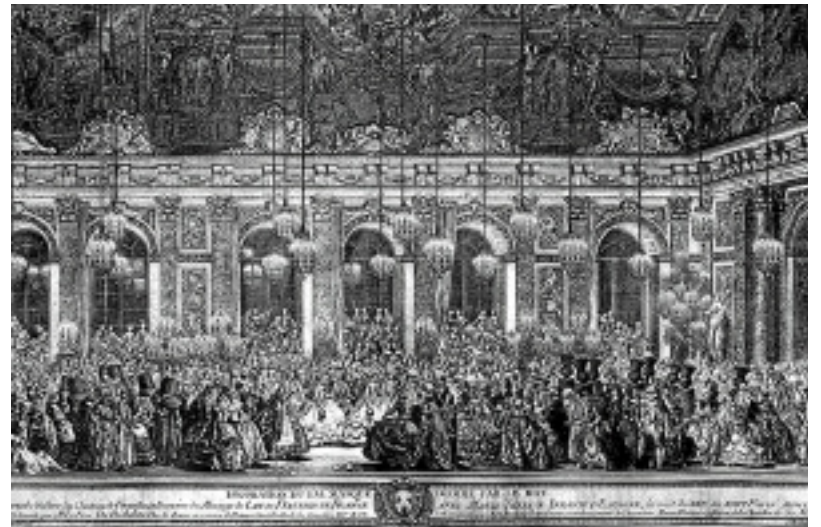
En février 1745, au cours d'un des nombreux bals (il y eut une semaine de festivité) qui suivit le mariage du Dauphin, fils de Louis XV, avec la fille du roi d'Espagne, la nouvelle Dauphine dansa avec un élégant cavalier costumé en Don Quichotte et dont le visage était couvert d'un masque de velours. Or ce privilège était réservé aux plus grands seigneurs du Royaume. Le roi, curieux de l'identité du danseur, chargea l'un de ses gentilshommes, le comte de Tessé, de questionner l'inconnu. Celui-ci ne voulant pas révéler son nom, « répondit avec esprit et légèreté, qu'il avait eu bien souvent en Espagne, l'honneur d'avoir à dîner monsieur le comte » (qui était grand d'Espagne) citant les jours et les noms des différents convives sans hésitation et sans erreurs. « C'était là une référence plus que suffisante : Mr. de Tessé rapporta donc au roi que le beau masque était quelque noble hidalgo », certainement un grand d'Espagne, « s'exprimant assez difficilement en français, mais parlant fort élé-

gamment l'espagnol et chez lequel il avait fréquemment dîné lors de son séjour à Madrid. » Convaincu, le roi autorisa le gentilhomme espagnol à rejoindre la Dauphine et à danser avec elle. Le mystère demeura longtemps mais le comte de Tessé ne cessait de chercher l'identité de ce mystérieux danseur. « Un soir, en vue d'un gala prochain, il conférait avec son chef cuisinier, originaire de Madrid, et lui demanda s'il ne pourrait pas l'aider à identifier »

l'inconnu. Le cuisinier lui assura que c'était facile à faire, mais demanda au comte de garder le nom secret et de l'assurer que l'inconnu, quel qu'il soit, aurait l'impunité. « Sur quoi il avoua que c'était lui-même ! » Malgré le secret promis, la Cour finit par l'apprendre et l'on rit beaucoup de la Dauphine.

BD

Sources : G.LENOTRE, Versailles au temps des Rois, Grasset



LE SAVIEZ-VOUS ?

Quand Versailles accueillait un café anti-alcoolique

Saviez-vous que pour contrebalancer les 297 débits de boissons alcooliques de notre ville royale, on ouvrit à Versailles en 1901 « un café anti-alcoolique, 104, rue de la Paroisse, café-restaurant portant l'enseigne de la Bonne-Santé ». (*L'Année versaillaise*, septembre 1901). C'est l'Union française anti-alcoolique qui est à l'origine de ce « café de la Tempérance », mais le principe existait déjà dans le Doubs grâce à l'initiative de la Croix-Bleue (société anti-alcoolique fondée en Suisse au XIX^{ème} siècle, et qui existe toujours, avec une antenne à Versailles). Constituée en 1872, sous l'impulsion de nombreux membres de l'Académie de Médecine, l'Association contre l'abus des boissons alcooliques, puis Société Française de Tempérance avant de devenir Ligue Nationale contre l'Alcoolisme, et enfin Association Nationale de Prévention

de l'Alcoolisme (A.N.P.A) dans les années 80, est reconnue d'utilité publique en 1880 et organise en 1903 le premier congrès national contre l'alcoolisme à la Faculté de Médecine de Paris. Elle devient l'organe fédérateur entre sociétés françaises ayant des buts similaires, et publie un journal : *La Tempérance*. Elle a pour objectifs de mettre en garde sur les dangers de l'alcool sur l'organisme, de venir en aide aux victimes de l'alcool et de contribuer à la réduction de la production des alcools industriels. C'est sous son impulsion qu'est publiée la loi sur la répression de l'ivresse publique. À l'époque de la création du café, seul les dangers de l'alcool sont montrés car la révolution industrielle, en apportant de nouveaux procédés de production d'alcool, l'a rendu plus banal et surtout moins cher. La connotation positive encore donnée

à l'alcool provoque une réelle « toxicomanie collective », que l'on appellera plus tard « alcoolisme ». Aussi, pour parer au plus urgent, va-t-on remplacer les liqueurs alcooliques par des boissons salubres telles que...

les vins naturels, le cidre, le café, le thé ou encore la bière ! « Nous ne faisons la guerre qu'à l'alcool » insiste le secrétaire général de la Société Française de Tempérance en 1894 « et aux innombrables liqueurs fabri-

quées avec lui. » En effet, « le vin est la plus saine et la plus hygiénique des boissons » affirme Louis Pasteur à cette époque. Et *l'Echo de Versailles* de renchérir le 3 février 1901 : « On parlait depuis le début de l'année de la nécessité d'ouvrir un débit de "boissons vraiment hygiéniques..." » Il a fallu attendre 1911 pour que le rôle nocif du vin soit pris en considération dans un message de modération. Les sociétés de tempérance connurent leur apogée en France dans un véritable climat d'union nationale peu avant la guerre de 1914, mais en raison des pesanteurs socioculturelles d'un pays viticole, elles restèrent un phénomène marginal sans commune mesure avec le fait anglo-saxon. Quant au bar anti-alcoolique, nous n'avons pas réussi à connaître sa durée d'existence, ni s'il eut du succès !

BD

Donnez la préférence aux Restaurants qui comprennent le vin dans le prix du repas.

MOYENNE de la VIE HUMAINE		87 % des centenaires sont des buveurs de vin.
59 ans pour un buveur d'eau		
65 ans pour un BUVEUR DE VIN		Le Vin c'est le lait des vieillards

« Le Vin est la plus saine et la plus hygiénique des boissons. » (Pasteur.)

Le retour de la bête !

Au XVIII^{ème} siècle, la bête du Gévaudan affolait le royaume. Disparus en 1949, les loups sont progressivement réintroduits depuis quelques années, notamment dans les Pyrénées.

Prochaine étape : Versailles, qui deviendra le sanctuaire des descendants de la pauvre bête traquée autrefois par les sbires du roi...

Versailles + : De quand date ce projet ?

Jean Duhamel : C'est un projet que je mûris depuis cinq ans, car il a fallu convaincre les différentes parties concernées : la direction du Domaine, les gardiens, les jardiniers, les bergers...

V+ : Pourquoi réintroduire des loups dans le parc de Versailles ?

JD : Ce projet me tient à cœur pour des raisons historiques : les loups étaient nombreux en France sous l'Ancien Régime et le Grand Louvetier du roi avait la charge d'organiser les chasses et battues pour tuer des loups, qui souvent faisaient des ravages considérables. Le dernier loup a été abattu en France en 1949 ; il fait vraiment parti de notre patrimoine. Bien sûr il n'est pas question de chasser le loup aujourd'hui ! C'est une espèce protégée. Mais réintroduire le loup dans le Domaine, en attendant pourquoi pas, de le faire avec d'autres gibiers comme le cerf ou le sanglier, est une façon de recréer le parc tel qu'il l'était sous l'Ancien Régime : un domaine giboyeux et sauvage.

Ce projet constitue un enrichissement de notre patrimoine nature en matière de diversité faunistique (sic, ndr). Le fait que ce soit à Versailles lui donne une dimension quasiment nationale, puisque le siège de la Cour était le

V+ : Mais les loups en liberté dans un parc parcouru par des milliers de visiteurs, cela n'est pas dangereux ?

JD : Vous connaissez l'adage : *homo homini lupus* ! Ce n'est pas au loup de faire des efforts pour s'adapter, mais à l'homme de lui faire de la place. Les loups seront équipés de petites clochettes, comme les vaches dans les alpages. On les entendra arriver de loin, aux parents ensuite de faire attention à ne pas laisser courir leurs bambins n'importe où ! Le parc du château n'est de toute façon pas un terrain de jeu, qu'on se le dise. Quant au personnel, il sera formé : un safari team-building au Kenya est prévu avec tous les gardiens, avant l'arrivée des loups. Ils sauront quelle attitude adopter s'ils se retrouvent un jour seuls face à un loup : ce sera du nougat après avoir affronté les lions en Afrique.

V+ : Et la nuit ?

JD : Comme les loups seront en totale liberté, cela résoudra les problèmes budgétaires liés au gardiennage nocturne auxquels est confronté l'établissement public du château : quoi de plus dissuasif pour d'éventuels vagabonds, vandales ou visiteurs intempêtes ? Les moyens humains ainsi dégagés permettront d'ouvrir le château en nocturne, résolvant du même coup le problème de la saturation des créneaux de visite du château. Vous avez vu le succès du Grand Palais ouvert 24 heures sur 24 pour Picasso et Monet ?

V+ : Quand est prévue l'arrivée des loups ?

JD : Dès le 1^{er} avril : lorsque le parc redeviendra payant. Cela dissuadera ceux qui voudraient faire le mur, ou tenter le coup de force pour rentrer sans payer !

V+ : D'où vous vient cette passion pour les loups, M. Duhamel ?

JD : Mon ancêtre, le capitaine Duhamel, fut envoyé par le Roi Louis XV, à la tête de ses dragons, combattre la Bête du Gévaudan. Ennemi ou ami, Le loup est devenu une tradition familiale. Et que le domaine royal abrite les descendants de la Bête qui n'était en fait qu'un loup un peu plus costaud que les autres est un juste retour des choses !



cœur du Royaume. J'ai donc étudié les problèmes soulevés de façon à satisfaire tous les protagonistes. J'ai présenté à la direction de l'Établissement public du château les avantages historiques, écologiques et scientifiques (étude du loup en semi-liberté) et financiers (afflux des visiteurs) que représente la présence du loup à Versailles ; et ils ont été convaincus.

SOYEZ ZEN



La sophrologie, des outils pour gérer son stress

Préparation aux concours

Crise d'angoisse

Prise de parole en public

Insomnie

Concentration

Développement personnel

www.sophrologue.com

Eric-Charles BOUHNİK • Sophrologue-Relaxologue

Master Spécialiste enfants, adolescents, adultes

Membre de la Fédération Mondiale de Sophrologie Caycédienne

Cabinet : 15, rue des Bourdonnais 78000 Versailles

tél : 01 39 51 15 12 • info@sophrologue.com

10

VERSAILLES
BOUGE

VERSAILLES + N° 42 AVRIL 2011

CAMBRIOLAGES EN SÉRIE

Versailles, septième ville la plus riche de France, selon le classement des contribuables assujettis à l'ISF, attire-t-elle pour autant les cambrioleurs ?

On pourrait naturellement croire que les cambrioleurs ciblent plus facilement Versailles, ville riche, septième au classement ISF, où se trouvent des biens à forte valeur. « Même si tout s'y prête, même si la ville est bien desservie, c'est faux », intervient Marc Cherrey, commissaire divisionnaire de Versailles. Dans son bureau, au 19, avenue de Paris, entouré de piles de dossier, il met en garde contre les idées reçues. « Nous calculons le nombre de cambriolages avec un ratio pour mille personnes. » En 2010, le ratio était de 3 pour 1000. Sur une circonscription de 130 000 habitants, qui regroupe les villes de Versailles,



Rocquencourt, le Chesnay, Buc et les Loges-en-Josas, « c'est un chiffre assez faible », précise le commissaire. Mais il n'empêche que Versailles connaît des pics et des séries de vols. Loin, encore une fois, des idées reçues, ces pics n'interviennent pas forcément pendant les mois de décembre et de juillet-août. « Sauf en 2010. En décembre, nous avons eu une série de cambriolages, orchestrée par la même équipe, dans des maisons de la butte Montbauron ». De même, il n'y a pas de quartiers plus prisés que d'autres.

« Les quartiers résidentiels comme Glatigny et Porchefontaine semblent être des cibles parfaites. Mais ce sont des quartiers très calmes et très éloignés des gares, ce qui dissuade les voleurs. » Voleurs qui œuvrent, généralement, entre 10h et 17h, en plein jour, quand les propriétaires sont absents (voir les témoignages ci-dessous).

« Les cambrioleurs privilégient beaucoup plus les habitations aux entrées de la ville, proches des grands axes routiers », précise Thierry Voiteiller, adjoint au

maire à la sécurité. Depuis juin 2010, la mairie a mis en place, avec la police municipale, des patrouilles itinérantes de nuit. Résultat ? « Plus d'arrestations. Trois magasins se sont fait braquer en janvier, deux parfumeries et le cinéma Roxane. Nous avons arrêté les cambrioleurs à chaque fois. » En général, 52 % des affaires sont élucidées.

Ne pas hésiter à appeler le 17 !

« Elles peuvent être élucidées dans les six mois comme plusieurs années après », continue Marc Cherrey. « Après la signalisation d'un vol, pour nous, la police nationale, c'est un peu chercher une aiguille dans une botte de foin ! » La police technique et scientifique intervient régulièrement pour des relevés d'empreintes, des synthèses sont effectuées, mode opératoire qui consiste à augmenter le nombre de patrouilles dans la zone où a eu lieu l'effraction. Ou bien, cela dissuade les cambrioleurs, ou bien, il est donc plus facile de les interpeller. À chaque fois, les équipes de police mènent une enquête de

voisinage. Et souvent, les voisins avouent avoir repéré une personne « louche », du bruit ou de la lumière, mais sans pour autant se poser de questions ! « Dans ces nombreux cas, nous regrettons de ne pas avoir été appelés ! Rien ne vaut la vigilance citoyenne », continue le commissaire.

« Les gens n'osent pas appeler la police (il suffit juste de composer le 17). Ils ont peur d'appeler pour rien, de se tromper. Mais nous préférons être sollicités, même pour rien : c'est notre métier. » Bon à savoir aussi, il existe l'Opération tranquillité vacances. Un dispositif pour faire surveiller votre maison par la police pendant que vous partez en vacances. Sans oublier les alarmes. « Nous avons 650 clients à Versailles », annonce Chaled Abderrazak, responsable de l'agence Securitas Direct de Plaisir, qui couvre le département. Securitas Direct est le leader européen de la télésurveillance. « Les demandes ont explosé, à tel point que nous avons du doubler nos effectifs ». En un an, ils sont passés de vingt à quarante commerciaux. « Aujourd'hui, les gens préfèrent prévenir que guérir. »

LC

VERSAILLES MATON

Ils sont Versailles et leurs maisons ont été cambriolées. Anonymement, ils témoignent pour Versailles +.

"Nous avons été cambriolés le week-end de la Toussaint en notre absence. **Nous avons été prévenus que nos passeports avaient été retrouvés dans un train alors que nous les savions à la maison dans un tiroir... le cambriolage ne faisait pas de doute...**...mon mari a fait les 400 km qui nous séparaient de Versailles dans la soirée pour retrouver la maison, sans dessus dessous mais sans vandalisme. Les voleurs ont forcé le portail et un volet, brisé un carreau et n'ont pas été dérangés car la maison n'avait pas d'alarme. **Ils ont dérobés tous les objets de valeur, informatique, hifi et vidéo...** Nous avons porté plainte, la police est venue relever les empreintes, mais nous n'avons aujourd'hui rien récupéré... Même si ce n'est pas grave car nous allons tous bien, c'est une expérience assez angoissante et qui traîne dans le temps car des souvenirs ont disparus (films vidéo des enfants petits, photos dans l'ordi, bijoux...) et je me sentais dépositaire de certaines choses qui m'avaient été données et que j'aurai données à mon tour à mes enfants..."

"Je réside dans un quartier résidentiel de Versailles, avec mon mari et mes trois enfants. Un matin, en descendant dans la cuisine, j'ai trouvé ma fenêtre ouverte. Sans m'étonner plus que cela, je la referme et monte dans la salle de bain. De là, par la fenêtre, j'aperçois différents sacs dans sa cour intérieure. Intriguée, je vais voir et constate qu'il s'agit de mon sac et de celui de mon fils. Affolée, je vais vite vérifier que mes enfants vont bien ; ils n'ont rien entendu ! En observant la fenêtre de la cuisine, je découvre un petit trou percé dans la boiserie, de quoi passer un fil de fer pour l'ouvrir. **Les voleurs ont pris en tout et pour tout, dix euros dans le sac de mon fils.** Le plus jeune de mes enfants est resté longtemps traumatisé. La police nous a appris que la même nuit, une voisine a été cambriolée de la même façon."

"**Je me suis faite cambrioler deux fois, à quatre mois d'intervalle.** Je vis au troisième étage dans une rue passante de Versailles. C'est en rentrant chez moi, en début d'après midi que

j'ai trouvé ma porte fracturée et mon appartement mis à sac. Tous mes bijoux avaient disparus. **La seconde fois, même scénario. Sauf que, faute de bijoux, c'est mon téléviseur grand écran plasma qui a disparu.** J'ai été très choquée par ces deux intrusions. Depuis, avec mon compagnon, nous avons fait installer une alarme."

"Nous habitons une grande maison, dans un quartier calme de Versailles. En rentrant chez nous, un dimanche, en fin d'après-midi, nous avons été intrigués de voir un individu posté devant notre porte de garage (il y a deux entrées). Une fois dans la maison, mon mari est monté à l'étage et m'a tout de suite appelé : le contenu de notre armoire était vidé sur notre lit et bien sûr, les bijoux avaient disparus ! Nous sommes aussitôt redescendus et avons découvert un petit trou dans la vitre de la salle à manger. Dans le jardin, nous avons trouvé des traces de pas, allant du mur au portail. Je pense que nous avons « dérangé » les malfaiteurs en

pleine action ; **ils se seraient enfuis lorsqu'ils étaient au premier étage. Le portail au fond du jardin a été forcé.** Deux semaines plus tard, je cherchais un plat dans mon buffet et stupéfaction : il était rempli des bijoux disparus ! Craignant d'être surpris avec leur butin, les voleurs ont préféré l'abandonner. Depuis, nous branchons systématiquement notre alarme, même lors de courtes absences."

"Il y a quelques années, pendant l'été évidemment, je me suis fait cambrioler. Heureusement rien de très grave. Apparemment, les voleurs n'ont pas eu le temps de prendre grand-chose. Ils ont du prendre peur. **J'ai retrouvé les tiroirs de commode pleins dans le jardin du voisin. Les appareils photos n'étant pas numériques, ils les ont laissés... cassés.** Ils avaient pris des jolies boîtes en carton, pensant que des objets de valeur s'y trouvaient : pas de chance, il ne s'agissait que de faire-part gardés précieusement, comme témoins du temps. Plainte, police et relevés d'empreintes ne me

mèneront à rien. Les voleurs peureux courent toujours."

"Nous habitons dans une vaste maison, située au fond d'une impasse à Versailles. **En rentrant de week-end, nous avons trouvé la porte fenêtre de notre chambre ouverte, avec la serrure forcée.** Pensant que des voleurs étaient encore dans la maison, nous avons prévenu la police depuis le jardin, par téléphone. Peu après, nous comprenons que nos visiteurs étaient partis chercher leur voiture afin d'emporter des objets lourds. **Une fois revenus au fond de l'impasse, ils se sont garés derrière notre voiture et se sont retrouvés très vite pris au piège par le véhicule de la police arrivé à leur suite.** Ils ont été arrêtés sur le champ. Je me souviens avoir remarqué des individus « louches » roder dans l'impasse, quelques jours auparavant. Pour l'anecdote la voiture des malfaiteurs est restée très longtemps à l'entrée de l'impasse. Le temps qu'ils purgent leur peine de prison, sans doute !"

Les 15 jours Usines

du 26 mars
au 10 avril

Les offres applicables sur le moins cher des 2 ou 3 produits selon l'offre proposée, dans les boutiques participantes et sur produits signalés en magasin, offre non-cumulable avec d'autres promotions en cours.



Le 2^e article

-50%

Le 3^e article

1€

VENTES FLASH

tous les week-ends d'avril

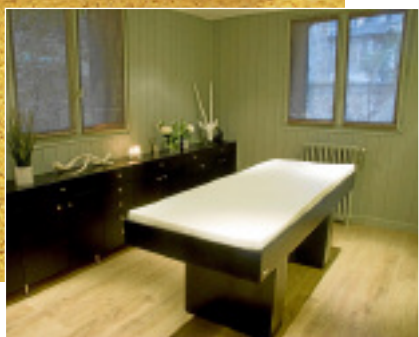
**140 BOUTIQUES
MODE & MAISON**
DU MERCREDI AU DIMANCHE

**USINES
CENTER**



Z.A. VILLACOUBLAY

usines-center.fr



L'atelier de massage by Ariel est fait pour vous. Ariel ? Une femme unique, au talent fou, qui a beaucoup voyagé à travers le monde. « J'ai reçu beaucoup de massages dans ma vie, et j'ai eu envie de donner ce que j'avais reçu », nous confie-t-elle, avec simplicité. Ce qu'elle aime, c'est soulager l'autre de ses peines physiques

et psychologiques, par le toucher. Masser, malaxer, relaxer, apaiser, voilà ce pour quoi elle est douée. Pour acquérir les techniques de massage, Ariel décide de se former, dans les deux des meilleures écoles de massage (A Zenday et l'Ecole européenne de bien être). D'abord installée en indépendante, avec sa

L'Atelier de massage *by* Ariel

Qui n'a pas rêvé un jour de s'évader, de reposer son corps, de lâcher prise ? Le tout sans se ruiner, à deux pas de chez soi, avec une professionnelle qui pourrait être une amie d'enfance ? Et bien ne rêver plus !

table de massage portative, Ariel fait glisser avec talent et technicité ses doigts de fée sur des corps fatigués qu'elle apaise. Elle rencontre un tel succès qu'elle décide d'ouvrir son atelier. Mais pas n'importe quel Atelier, LE sien ! C'est au 17, boulevard du Roi, au cœur de la cité royale, que l'atelier de massage by Ariel vous ouvre ses portes. Passé le porche, un rayon de soleil vous attire vers une ravissante petite maison jaune en fond de cour, où se côtoient fleurs et palmier. Vous entrez dans

un décor raffiné, chaleureux et enveloppant. Rendez-vous pris par téléphone, Ariel vous attend. Vous accueille. Tranquillement. Empathique de nature, elle s'adapte à vos envies. Chez Ariel vous êtes libre : libre de vous laisser porter, libre de choisir la musique qui saura vous détendre (de Mozart à

Brassens, en passant par Yael Naim elle possède une Play List impressionnante !).

Massage classique ou ayurvedique ?

Le parfum du thé de la Route des thés, qui, spécialement choisi, vous délassera après le massage, la fragrance de l'huile qui vous enveloppera, de la marque PAYOT, choisie par Ariel car 100 % naturelle. Table de massage chauffante, linge de bain ultra doux et moelleux, température de 24°C, le massage peut commencer ! Dans la gamme massage complet, vous opterez pour le massage Californien, classique, proposé à l'huile précieuse PAYOT relaxante. Ou le massage ayurvedique, plus technique et tonique, d'origine indienne, qui rééquilibre les énergies, à l'huile précieuse

PAYOT Bergamote Menthe. Ou encore, le massage à la bougie, pour une détente absolue, où l'huile de massage est remplacée par la cire végétale de bougie, plus onctueuse et nourrissante, sans paraffine. Une sensation de chaleur aux senteurs et aux vertus relaxantes. Une vraie bonne heure de massage, dont on ressort différent. Ceux qui le souhaitent peuvent prendre une douche, mais vous verrez, vous préférerez garder sur vous les effets de ces huiles merveilleuses et nourrissantes. Vous pourrez également prolonger chez vous ce bien être grâce à un large choix de produits PAYOT spécialement choisis par Ariel.

ELÉONORE PAHLAWAN

L'Atelier de massage by Ariel,
17 boulevard du roi
Réservation exclusivement
par téléphone au 01 39 20 17 70
Massage complet, 1h, 80 euros.

IKÉA À VERSAILLES !

Voilà qui est fait ! Après Guerlain et Le Nôtre, voici qu'arrive le très célèbre vendeur de meuble suédois à Versailles.

Cela faisait plusieurs mois que la ville était en pourparlers avec les représentants de la marque, pour étudier la faisabilité du projet : s'assurer que cela ne porterait pas préjudice aux enseignes alentours, et maintenir la fréquentation d'IKEA Plaisir. D'une surface équivalente, l'IKEA de Versailles prendra place sur le parking avenue de l'Europe ; « Nous espérons pouvoir ouvrir pour la rentrée de septembre 2012 » nous confiait Serge Skellogj, responsable du projet. Plus besoin de prendre la voiture pour acheter son sapin de Noël ou les bougies d'un soir... Afin de s'aligner sur le prestige de la ville royale, l'enseigne nordique créera une collection de meubles haut de

gamme pour que raffinement et petit logement deviennent compatibles. Une collection de meubles « Marik Angtoniet » et « Ludvög XIV » est prévue, ainsi qu'une chambre à coucher « Trianon », et des étagères à barreaux « Prïsog Templar » d'un goût douteux. Une fois par an, IKEA présentera sa « collection royale », passage de la géole, pour le plus grand plaisir des amateurs de meubles en kit du monde entier. Un concours de montages de meubles, sur le parking de la place d'Armes, est d'ores et déjà prévu. Nul doute que les pères de familles nombreuses versaillesaises auront un coup d'avance sur les français moyens, avec leurs 2,01 enfants par ménage ...

Bientôt des panneaux solaires dans le parc du château



EDF Energies Nouvelles ouvrira en 2011 la plus grande ferme solaire de France, à Beaucaire, dans le Gard. Ce projet, soutenu par la mairie de Beaucaire occupera 711 hectares de terres agricoles, dont 228 hectares couverts par les panneaux photovoltaïques. Ce projet ambitieux a inspiré un autre entrepreneur, privé celui là, Phébus Sonnenschein. Sonnenschein a convaincu des investisseurs privés, à commencer par Direct Energie, l'opérateur privé d'électricité spécia-

liste des coups marketing, de se lancer dans l'aventure. On se souvient que Direct avait convaincu Philippe Lucas, l'entraîneur de Laure Manoudou de faire leur campagne de pub avec pour excellent slogan « Et puis c'est tout ». On frémit d'impatience de découvrir le message publicitaire qui utilisera l'image de Versailles ! Le parc du château s'étendant sur 815 hectares, les premières prévisions de Phébus Sonnenschein anticipent sur une production d'énergie pouvant alimenter... la ville entière, soit près de 90 000 habitants tout de même, eu égard à la position géographique de la cité royale par rapport à Beaucaire, et à son taux d'ensoleillement annuel moindre. Le projet prévoit de placer des panneaux solaires aériens, installés au-dessus des centaines d'hectares de forêt que compte le Grand Parc. Des panneaux transparents grâce à la technologie de la société française

MCT (www.mctsolaire.com) ! Autant dire que le parc du château se transformera pour le plus grand plaisir des promeneurs en une immense serre, à l'abri des intempéries, les eaux de pluie étant récupérées pour alimenter le Grand Canal, les fontaines, et assurer un arrosage automatique des arbres et plantes. Pour mettre chaque mètre carré d'espace au service de la collecte de l'énergie solaire, ce qui n'aurait assurément pas déplu au Roi Soleil, le petit parc sera également mis à contribution. Mais cette fois, les panneaux solaires qui remplaceront les parterres de fleurs et les bosquets, feront l'objet d'un concours de design international. On sait déjà que Jeff Koons, Murakami, Xavier Veilhan ont soumis des projets de sculptures panneaux solaires aux formes les plus audacieuses. Inauguration de Versailles Solaire en 2016.

NOUVEAU MAGASIN BANG & OLUFSEN À PARLY 2, NIVEAU RDC



BEOVISION 7 : LE SEUL TÉLÉVISEUR AVEC ÉCRAN LCD DE 55 POUCES QUI VOUS COMPREND RÉELLEMENT

Le nouveau BeoVision 7-55 est le seul système de divertissement qui s'adapte à vos désirs, quels que soient le moment, le lieu et la façon dont vous souhaitez regarder la télévision.

Dès l'instant où vous le mettez en fonctionnement, toute une gamme de technologies et de fonctions s'ajustent pour vous offrir une expérience visuelle hors du commun, sans quitter le confort de votre salon.

Venez le découvrir dans notre tout nouveau magasin du C.C.R. Parly 2, niveau RDC à côté du Printemps et venez voir par vous-même les nouveaux téléviseurs haut de gamme Bang & Olufsen.

...a step further

BANG & OLUFSEN

Bang & Olufsen Parly 2, C.C.R. Parly 2 - 2 Avenue Charles de Gaulle 78158 Le Chesnay Tél. 01 56 43 60 50
www.bang-olufsen.com/parly2

14

VERSAILLES
CULTURE

« M » ROI DE NEPTUNE

Les Victoires de la musique en mars dernier ont récompensé Matthieu Chedid, alias « M », grâce à son concert exceptionnel à Versailles le 29 juin dernier.

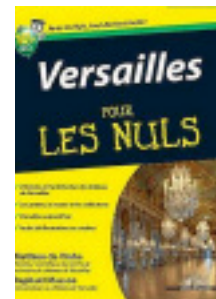
Devant le décor exceptionnel du château de Versailles et devant plus de 7 000 personnes, le chanteur « M » a mis le feu au bassin de Neptune, le 29 juin dernier. En véritable bête de scène, « M » a fait vibrer son public et la jeunesse versaillaise, venue en nombre l'applaudir, se souvient encore du spectacle grandiose. Dans le cadre de sa tournée française, son passage dans la cité royale a fait mouche

auprès du jury des Victoires de la musique qui, pour la deuxième année consécutive, lui a attribué la Victoire dans la catégorie « tournée/spectacle ». Cette récompense est à la fois un grand hommage à Versailles et à l'artiste qui est l'un des plus prisés de sa génération. Ce projet original a pu voir le jour à l'initiative de Château de Versailles Spectacles, dirigé par Laurent Brunner, qui se rapproche d'artistes contemporains. On se souvient

encore du concert de Phénix en 2007 ou encore de la venue de Christophe en 2009. Le 24 mai prochain, un concert de Philippe Katerine à l'Orangerie est programmé et les billets sont actuellement en vente sur le site.

LISENDA DELLI

Informations et réservations
www.chateauversailles
spectacles.com

PLUMES
VERSAILLAISESVERSAILLES
POUR LES NULS

« Une vie ne suffirait pas pour tout savoir, tout écrire sur Versailles », raconte Mathieu Da Vinha, directeur scientifique du Centre de recherche

du château de Versailles. Il lui aura fallu deux ans, avec son acolyte Raphaël Masson, conservateur du patrimoine, pour écrire les 380 pages du livre *Versailles pour les nuls*, de la fameuse collection du même nom, co-édition proposée par le château de Versailles et First. L'idée ? Faire mieux connaître le château, raconter son histoire avec humour et anecdotes, torde le cou aux idées reçues et « sortir des sentiers battus » avec un ouvrage sur Versailles destiné, pour une fois, au grand public. « Le plus dur pour nous a été de sélectionner les informations : pour raconter quatre siècles en quelques pages, de Louis XIII à nos jours, il faut avoir l'esprit synthétique ! » Et l'éditeur de rappeler que son équipe est « fière de la sortie de cet ouvrage, et que peut-être Louis XIV l'est aussi, allez savoir ! »

Versailles pour les nuls
Mathieu Da Vinha et Raphaël Masson
Ed. First
380 pages - 22,90 €

SUCCÈS
DU KING
ARTHUR

Le « King Arthur » de Purcell, spectacle mis en scène par Shirley et Dino, a été présenté à l'Opéra royal de Versailles les 2, 3, 5 et 6 mars derniers... à quasi guichet fermé ! Le spectacle a été un véritable succès, réunissant autant les amoureux de la musique de Purcell que les inconditionnels de l'humour déjanté. À l'unanimité, le public est reparti conquis, enchanté et le sourire aux lèvres. Ce grand classique de

l'opéra britannique a été revisité et mis au goût du jour dans un esprit résolument décalé par le célèbre duo comique. L'ensemble respectant la musique puissante de Purcell, avec au commandement de l'orchestre Hervé Niquet, dont la participation active au spectacle a été très remarquée. Celui-ci prenant très à cœur son rôle de « maître de cérémonie » en jouant les complices avec un public réceptif et enjoué.

LD

La foire des Trônes
au Château

On ne pouvait imaginer plus bel écrin que les grands appartements du château de Versailles pour cette exposition unique, réalisée à partir d'une idée originale : celle de matérialiser dans un cadre prestigieux l'essai magnifiquement illustré de Jacques Charles-Gaffiot, publié par les Editions du Cerf, « les Trônes en majesté », à propos de l'exercice de la souveraineté dans le monde. Il associe deux notions, la puissance, qui se conquiert debout par la victoire du héros sur ses adversaires, et l'autorité qui « assied » son détenteur sur

des bases plus stables, ayant donné naissance aux trônes. Une quarantaine de trônes sont exposés, avec des prêts exceptionnels, consentis par le Vatican, la Chine ou les résidences royales européennes, avec des sièges emblématiques, comme ceux du roi Dagobert, de Napoléon, de Louis XVIII, ou encore du Pape Pie VII.

MICHEL GARIBAL

Exposition
de 50 trônes
emblématiques.
Jusqu'au dimanche 19 juin
Château de Versailles.

UN CACTUS
À VERSAILLES

Maité Bernard, documentaliste au collège Rameau et écrivain, vit et travaille à Versailles depuis dix ans, au cœur du quartier Saint-Louis. Elle a publié sept romans (trois policiers, deux

romans intimistes et deux pour la jeunesse). *Un cactus à Versailles*, son premier ouvrage pour la jeunesse, est en partie inspiré par son travail ! Elle y évoque le lycée Hoche pour les murs, Nolhac pour le quartier et Rameau pour ses élèves de classe « cham » (les musiciens). On peut retrouver Marie Liesse, la jeune héroïne d'*Un cactus à Versailles* dans *Trois baisers*, la suite. Ainsi, transmettre son amour de la littérature, Maité Bernard s'y emploie à plein temps. Au collège, elle a à cœur à inciter ses élèves à la lecture. Souvent elle entend la sempiternelle phrase « moi j'aime pas lire », alors qu'il suffit de trouver un sujet qui intéresse l'enfant pour qu'il change d'avis. Alors elle s'y efforce, c'est son combat !

Un cactus à Versailles
Ed. Syros Jeunesse
Dès 12 ans - 5,95 €

L'agenda d'avril avec **easyversailles.fr**

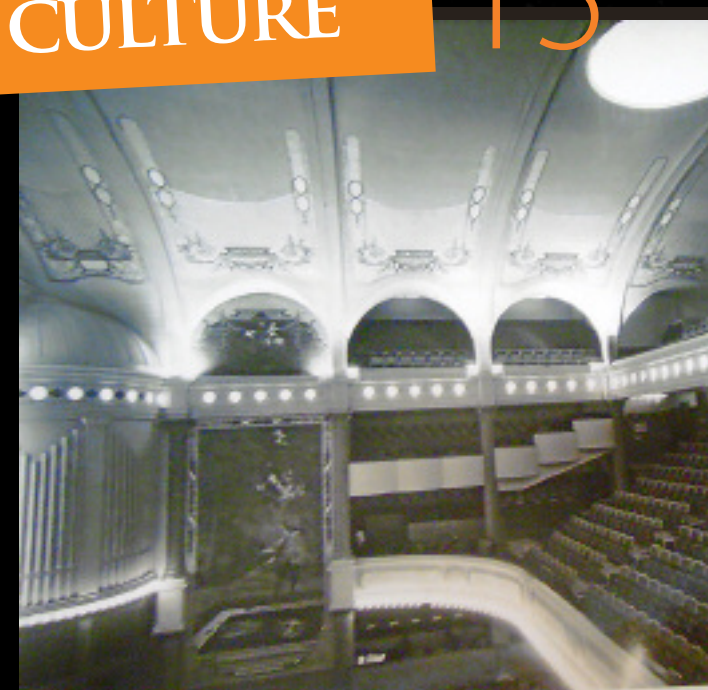
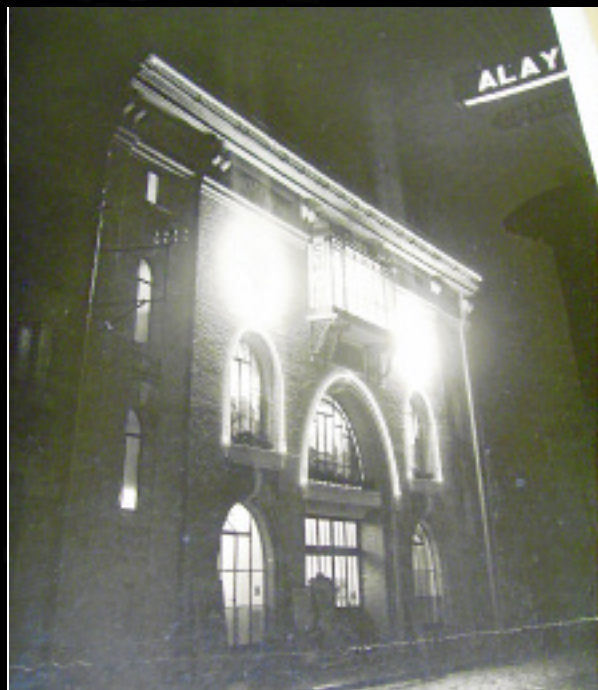
o **La Voie de l'écuier** > Spectacle équestre chorégraphié par Bartabas. Jusqu'au samedi 30 avril, le samedi et le dimanche - Grandes Ecuries.
o **Les Matinales des écuers** > Séances de dressage sur des musiques baroques. Jusqu'au samedi 30 avril, le samedi et le dimanche - Grandes Ecuries.
o **La salle et le serment du Jeu de paume** > Visite-conférence organisée par l'Office de Tourisme de Versailles. Jusqu'au samedi 30 avril - Musée de la Salle du Jeu de Paume.
o **Les Grandes Eaux Musicales** > Promenade musicale dans les jardins du Château avec mise en eau des bassins et bosquets. Du samedi 2 avril au dimanche 30 octobre - Château de Versailles.
o **Neuro-visite** : le quartier Notre-Dame et les origines de Versailles > Visite pour exercer sa mémoire, organisée avec le Learning club. Samedi 2 avril - Learning Club.
o **La Dîctée** > Organisée par le Lions Club Versailles Trianon. Samedi 2 avril - Université Inter-Âges.
o **La Folie sur scène : du ballet à la parodie** > Conférence de Camille Tanguy. Mardi 5 avril - Hôtel des

Menus-Plaisirs (CMBV).

o **Staff Benda Bilili** > Concert de crooners bluesy originaires de Kinshasa. Mardi 5 avril - Théâtre Montansier.
o **Trônes en majesté (visite)** > Visite-conférence organisée par l'Office de Tourisme de Versailles. Mardi 5 avril et Mercredi 13 avril - Château de Versailles.
o **« Vue du parterre »** : l'histoire du théâtre Montansier... > ... au travers d'un son et lumières et rencontre avec un comédien. Jeudi 7 avril - Théâtre Montansier.
o **L'Offrande Lyrique** > Concert spirituel de Carême. Vendredi 8 avril - Eglise Notre-Dame.
o **Carole Sergent Quartet** > Concert chansons de Rio. Lundi 11 avril - La Royale Factory.
o **La Grande Ecurie du Roi et l'Académie du Spectacle équestre** > Visite-conférence organisée par l'Office de Tourisme de Versailles. Samedi 16 avril - Grandes Ecuries.
o **Jardins de pierre** : les sculptures des jardins de Versailles > Visite-conférence organisée par l'Office de Tourisme de Versailles. Lundi 18 avril - Château de Versailles.
o **Le Potager du roi au fil des saisons : feuilles,**

fleurs, insectes et autres secrets > Visite-conférence organisée par l'Office de Tourisme de Versailles. Mercredi 20 avril - Le Potager du Roi.
o **Visite générale de la ville** > Organisée par l'Office de Tourisme de Versailles (durée 2 heures). Lundi 25 avril - Office de tourisme de Versailles.
o **Le quartier de Montreuil, village absorbé** > Visite-conférence organisée par l'Office de Tourisme de Versailles. Mercredi 27 avril - Place Alexandre 1er.
o **Festival d'humour et de café-théâtre de Rocquencourt** > Soirée de gala pour la clôture du festival. Jeudi 28 avril - Théâtre Montansier.
o **Rhoda Scott** > Accompagnée de Francis Vidil. Vendredi 29 avril - Eglise Sainte-Jeanne d'Arc.
o **La féerie des Grandes eaux musicales et le bosquet des Bains d'Apollon restauré** > Visite-conférence organisée par l'Office de Tourisme de Versailles. Samedi 30 avril - Château de Versailles.
o **Les 39 marches** > Comédie mise en scène par Eric Métayer, deux Molières en 2010. Samedi 30 avril - Théâtre Montansier.

Plus d'infos sur easyversailles.fr/agenda-versailles



CYRANO

HISTOIRES DE FAMILLE

De 1929 à nos jours, retour sur les brèves histoires du Cyrano. Pour Versailles +, la famille Edeline, propriétaire du cinéma, remonte le temps pour partager ses souvenirs... et ce n'est pas du cinéma !

C'est en 1929, sur un lieu encore marécageux, qu'est construit le Cyrano. Cette scène est destinée à l'opéra et au théâtre, avec une unique salle qui comprend 2 200 fauteuils, une fausse d'orchestre, un orgue majestueux avec sur les murs, les portraits de Cyrano et Roxane peints sur des toiles de six mètres se faisant face. À l'entrée, éclairée d'immenses lustres de cristal, trône un grand bar en cuivre et acajou. Avec l'arrivée du son et la fin du cinéma muet, la salle s'est très vite consacrée au cinéma et aux conférences. Pour l'anecdote, en 1945 le lieu a servi pour des réunions d'informations données aux Américains. Ainsi, durant deux ans, le Cyrano aura le plus gros débit de bière Amstel du pays !

Cyrano, préambule de l'Olympia

La famille Edeline arrive à Versailles en 1943. Au départ exploitant et animateur du cinéma, Jean Charles Edeline, homme d'entreprise, rachète peu à peu cette salle et les autres : à cette époque, chaque quartier de Versailles possède sa propre salle de cinéma. Souvenez-vous, de l'Allambra vers Saint-Louis, le Dauphin devenu C2L, l'Idéal

devenu le Club à Porchefontaine, la Tannerie, le Cursal devenu le Roxane, Le Foyer du soldat vers le Chesnay... Mais le Cyrano reste la salle « phare » de la ville. D'autant que pendant dix ans, de 1957 à 1967, Bruno Coquatrix, directeur de l'Olympia et grand amateur du Trianon Palace, où il descend souvent, utilise la salle du cinéma pour y donner les couturières de ses concerts parisiens. Cela permet aux artistes de répéter en conditions réelles avec un public de 2 500 personnes, avant de se produire à l'Olympia. Ainsi en 1962 les Beatles donnent deux concerts en France : l'un à Versailles, l'autre à Paris ! Voilà pourquoi les plus grands artistes des années soixante sont passé par notre Cyrano : Jacques Brel, Johnny Hallyday, Sylvie Vartan et tant d'autres. Malheureusement, toutes les archives de cette période ont disparu : on peut voir sur Internet les Beatles en concert, mais c'est tout.

Entre temps la télévision, de plus en plus présente dans les foyers, a fait concurrence aux salles de quartier, dont les recettes ont baissé considérablement. Jean Charles Edeline prend alors le pari risqué de centraliser toutes les projections au même endroit. Ainsi, en 1970, le Cyrano est « découpé » de l'intérieur afin de construire plusieurs salles sur trois

étages. Seul le Roxane est épargné. Le jeune fils Edeline, Jean-François, se bat contre ses parents pour le conserver.

“Le film est un produit fragile”

Il rêve d'y proposer une programmation diversifiée en version originale et non une « salle de suite » prévue à l'origine pour les retardataires. En attendant, le futur directeur y emmène sa courageuse fiancée, muni d'un... parapluie. Il pleut dans la salle et les souris rodent ! Le projet se met en place et plus tard le Ciné Club s'y intègre. Le Roxane est toujours là !
« Malheur par qui le scandale

“Près de 400 films sont projetés chaque année et on compte 650 000 entrées par an. Il y a dix ans, on en comptait un million !”

arrive ! » Ainsi Jean François Edeline résume-t-il sa philosophie de directeur de cinéma. Il tient à garder une ligne politique « bien pensante », adaptée à sa clientèle. Il garantit la bonne moralité des films ainsi que

la sécurité à l'intérieur de l'établissement. Rien ne lui fait plus plaisir que des parents rassurés lui disant : « je laisse aller mes enfants chez vous en toute tranquillité ». Les films de pur divertissement sont diffusés au Cyrano tandis que le Roxane propose des œuvres plus culturelles. Il y existe d'ailleurs une nouvelle association : « Cinéimages », crée par différents bénévoles, dont Marie Alice Edeline (belle fille de Mr. Edeline), sous la houlette du Père Cordonnier (paroisse Notre-Dame). L'association a pour but de proposer au grand public un film d'actualité propice à la réflexion. Un Dominicain, le Frère Benoit (étudiant en cinéma), apporte son éclairage à la discussion suivant le film. Les séances ont lieu le samedi matin

Ainsi, près de 400 films sont projetés chaque année et on compte 650 000 entrées par an. Il y a dix ans, on en comptait un million !
« Aujourd'hui, il sort tellement de films, raconte Mr. Edeline, que l'on est obligé de retirer de l'affiche un film qui marche pour le remplacer par une sortie nationale. Le choix est souvent difficile. » Le film est un produit fragile qu'il faut se dépêcher d'aller voir, il y en a toujours un nouveau, prêt à prendre sa place ! L'avenir demande de lourds investissements, un cinéma doit pouvoir passer de l'argentique, du numérique ou de la 3D, de la pellicule à la clef USB. Le cinéma est en pleine transition !
Les films de l'éternel association « Connaissance du monde » continuent à être projetés au Roxane et on peut voir des films en 3D au Cyrano où se trouve depuis peu une borne de prévente !
Pour conclure, Jean Charles Edeline tient à souligner que ses cinémas sont les seuls commerces de centre ville ouverts dix heures par jour, 365 jours par an. Le cinéma ainsi pratiqué participe de façon essentielle au lien social, c'est un vrai civisme ! Il nous reste à souhaiter longue vie à ces précieuses salles, comme autant de fenêtres ouvertes sur le monde.

VÉRONIQUE ITHURBIDE

VERSAILLES SE MET AU THÉÂTRE

L'Air de rien, une compagnie qui en dit long...

**La troupe
L'Air de rien,
née et créée
à Versailles,
s'exporte dans
toute la France !**

C'est à l'atelier-théâtre du lycée Labruyère que se rencontrent les deux Versaillais Alice Raingeard et Guillaume de Moura. Unis par la même passion du spectacle vivant, ils décident de créer leur propre compagnie, baptisée *L'air de rien*. Très vite, ils s'orientent vers la création de spectacles pour enfants et jouent à travers la France. Un de leur spectacle, *Le très cher fantôme*, connaît un grand succès, une création intégrale, inédite et essentiellement musicale.

Aujourd'hui la compagnie a déjà une quinzaine de spectacles à son actif dont six d'actualité. Avec le temps, les deux artistes se sont diversifiés en créant aussi des spectacles pour adultes, comme *Les cruellas*, joué dans le cadre du festival d'humour en Yvelines. Après cinq ans à Versailles Grand Siècle, Alice et Guillaume cherchent à s'implanter en résidence dans un théâtre afin de pouvoir répéter sur une « vraie » scène. C'est à la récente Royale Factory qu'ils se sont installés, un lieu où sont jouées leurs productions et qui leur permet aussi d'accueillir des spectacles extérieurs mis en scène par leur soin. Outre l'univers poétique qui caractérise leurs créations pour enfants, *L'air de rien* développe, selon les commandes, un concept de spectacles historiques. Ainsi dans le cadre des commémorations du débarquement allié, ils créent un spectacle sur Churchill joué en avril à Caen et destiné aux lycées et collèges de la région. Nos deux artistes fourmillent de projets : leur prochaine réalisation sur le thème de l'écologie s'intitule *Helephantolass et alors ?* Alors, pourquoi pas après cela, une création historique spéciale Versailles ? Ils en ont très envie, l'air de rien !



Viva la Commedia !

La troupe itinérante Viva la Commedia s'est installée à Versailles en septembre.

La troupe de *Viva la Commedia* est un peu comme une petite famille. Quand Anthony Magnier, après dix ans de théâtre, décide de créer sa propre compagnie en 2002, son désir est de rassembler un groupe de comédiens et de techniciens « dans un même élan de créativité ». Il s'intéresse à la commedia, un genre de théâtre populaire italien,

qui utilise des masques et pratique l'improvisation, la danse, le chant, l'acrobatie... Aujourd'hui, la troupe, constituée de 18 comédiens, s'ouvre aussi à des textes classiques comme *L'illusion comique* de Corneille, *Tartuffe* de Molière ou encore *Cyrano de Bergerac* d'Edmond Rostand. Installée à Paris depuis 2002, au théâtre Ménilmontant, la

troupe était (et est toujours) une habituée du mois Molière à Versailles. « Paris est la ville phare de la culture, avec plus de deux cents compagnies de théâtre », sourit Anthony Magnier. « Mais nous avons voulu nous installer à Versailles, cette ville nous plaît beaucoup. » Depuis septembre 2010, les comédiens répètent dans une grande maison vide, mise à leur disposition par la mairie. Le rez-de-chaussée s'est transformé en salle de répétition, les salles du premier étage ont été attribuées aux costumes et à l'administration. Si le siège est basé à Versailles, les comédiens, eux, parcourent la France toute l'année pour jouer leurs pièces. « En ce moment, nous avons quatre spectacles en tournée, et certains comédiens sont sur deux ou trois spectacles en même temps ! »

À chaque vacances scolaires, *Viva la Commedia* propose des stages destinés aux amateurs qui souhaiteraient découvrir la commedia dell'arte, pour les enfants, adolescents et adultes, regroupant quatre points de travail : l'initiation à la commedia dell'arte autour d'un texte, l'initiation aux masques, la découverte du mime et l'improvisation. Et les formateurs ne sont autres que les comédiens de la compagnie !

LC



@ Le site Internet de la troupe : www.vivalacommedia.com

Contact pour les inscriptions :
06 67 89 53 80
administration@vivalacommedia.com

Dates et tarifs :
Enfants, du 14 au 16 avril 2011 de 10h à 13h les 14 et 15 et de 9h30 à 12h30 le 16
72€ pour les Versaillais, et 81€ pour les non Versaillais
Ados, du 14 au 16 avril 2011 de 14h à 18h les 14 et 15 et de 13h à 17h le 16.
102€ pour les Versaillais, 114€ pour les non Versaillais
Adultes, du 15 au 17 avril, de 19h à 22h le 15, de 17h30 à 20h30 le 16 et de 10h à 18h le 17.
117€ pour les Versaillais et 130€ pour les non Versaillais

DE LA TÉLÉ AU POTAGER

Balade au potager du roi avec Isabelle Cadd, la chroniqueuse jardin de « Comment ça va bien ? » sur France 2.

Isabelle Cadd est journaliste chroniqueuse l'après midi sur France 2 dans l'émission « Comment ça va bien ? », présentée par Stéphane Bern. « Et alors ? », me direz vous. Et alors, l'autre jour, stupéfaite, j'aperçois NOTRE potager du roi à l'écran et Isabelle en tournage qui nous explique comment tailler « en gobelet » un jeune pommier planté à ses pieds. Souhaitant en savoir plus, je lui demande de nous raconter l'histoire. À l'origine journaliste pour la presse féminine, Isabelle Cadd, passionnée de jardinage, décide de se reconverter en paysagiste. Elle passe donc le concours de l'école du paysage et commence

ses études à Versailles, au potager du roi. Mais le journalisme la rattrape, on lui propose des « chroniques jardinage » qu'elle accepte pour l'émission en question. De plus en plus absorbée par la télévision elle doit momentanément abandonner ses études. Lasse de jardiner en studio et ayant gardé de bonnes relations avec le potager du roi, il lui vient une idée. Isabelle propose au responsable du célèbre jardin, en échange de « publicité », qu'on lui prête, le temps de l'émission, une parcelle en friche inutilisée. Voilà comment, toutes les trois semaines, une chronique est tournée à Versailles ! Le principe

consiste à partir d'un jardin à l'abandon et de, petit à petit, après l'avoir désherbé et préparé, planter et cultiver différentes espèces. Le but étant aussi de mettre en avant des variétés oubliées et néanmoins toujours cultivées par l'équipe du potager. Une variété de fraisiers existant sous Louis XIV est plantée ainsi qu'une multitude d'herbes et plantes constituant ce que l'on appelait à l'époque « les fournitures de salade ».

Isabelle nous explique que le grainetier faisait pousser oseille, corne de cerf, pourpier, pimprenelle et autre basilic pourpre qui, servis avec une laitue basique, constituaient les fournitures de



salade !
De nombreuses anecdotes, trucs et astuces sont donc à découvrir au fil des émissions. Une agréable façon de se cultiver en regardant la télévision !

VI



Galerie JAMAULT

VERSAILLES
PRATIQUE

17

L'encadreur et galeriste Versaillais Guillaume Jamault nous ouvre ses portes



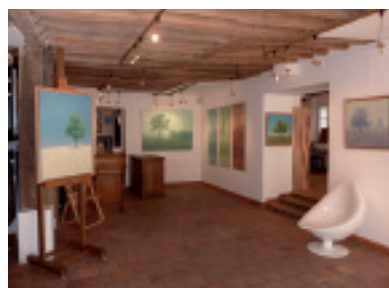
UNE HISTOIRE DE TRADITION FAMILIALE ■

Depuis trois générations

Implantée à Versailles depuis 1968, la Galerie Jamault propose depuis trois générations un service de conseil pour les particuliers et les professionnels en encadrement et dorure. Du simple sous-verre pour une photo de famille à l'encadrement plus complexe avec lavis à l'aquarelle et biseau à la forme du sujet, tous les travaux d'encadrement sur mesure sont réalisables « dans le plus pur respect des règles de l'art », insiste Guillaume Jamault, responsable de la Galerie de Versailles. Son frère Nicolas propose les mêmes services avec autant d'exigence à Paris dans le 4^{ème} arrondissement.

Accueil, conseil et services de qualité

Après des études de commerce et un parcours dans l'industrie à l'international, Guillaume Jamault décide de tout quitter pour reprendre le flambeau de l'entreprise familiale à Versailles. Bien conscient de la prise de risque d'une telle décision, l'appel du métier et du milieu artistique l'a emporté. « A treize ans, j'aidais déjà ma mère le samedi



dans sa boutique l'Accroche Cœur, rue de la Paroisse. Une adresse que nombre de Versaillais ont regrettée lors de sa fermeture. Quant à mon frère il a travaillé de nombreuses années aux côtés de mon père au sein de son commerce ARDECO, marchand de couleurs réputé où les artistes trouvaient un conseil et des

produits professionnels. Rencontrer des clients de l'époque qui me disent retrouver les services et le conseil de qualité du temps de mes parents et accueillir maintenant leurs enfants avec tout autant de passion est vraiment très gratifiant. »

Un lieu chargé d'émotion

Il y a cinq ans, Guillaume Jamault a réaménagé le magasin rue Saint-Simon au sein même du local qui était l'ancien atelier de peinture de son grand père ; « Retour logique aux sources, j'ai voulu rendre ce lieu chargé d'émotions chaleureux et fonctionnel, à l'image du métier ».

UN ENCADREUR AU SAVOIR-FAIRE ÉLARGI ■

Encadrement, dorure sur bois, restauration

En quarante ans d'existence, la Galerie Jamault a su évoluer en proposant tout une gamme de services. Outre l'encadrement, qui est le cœur de métier de la société, l'entreprise maîtrise la dorure sur bois, la restauration de bois doré (trumeaux, cadres anciens, miroirs, mobiliers) ainsi que la restauration de tableaux, gravures, affiches, etc. « Le choix de proposer toutes ces facettes de notre métier s'est imposé de lui-même dès que nous avons travaillé pour les institutionnels, les galeries et encadreurs parisiens ou les décorateurs », précise Guillaume Jamault. « Notre savoir-faire « Made in Versailles » est très précieux pour ces clients désireux de s'entourer de partenaires fiables, capables de travailler sur des chantiers importants tout en proposant du sur-mesure dans des délais souvent tendus. Il est clair que ce développement de l'entreprise et l'expérience acquise a considérablement joué en faveur du particulier qui vient me voir ».

Guillaume Jamault propose à ses clients l'encadrement le mieux adapté à leurs attentes, mais surtout à la nature même de l'objet

qui est présenté : photos, sujets papiers, toiles, éventails, vêtements ou encore objets insolites tels carreaux de faïences ou coiffe de chef indien. « Parce que chaque objet confié par le client est unique, nous sommes en mesure de réaliser nos patines et dorures « à la demande » : chaque encadrement artisanal peut être considéré comme unique. » Enfin le choix des matériaux utilisés relève d'une triple exigence : esthétique, protection de l'objet et mise en valeur dans le temps. « D'autant que les matériaux d'aujourd'hui sont plus techniques, tels les papiers sans acide, les verres optiques anti reflet ou le marouflage de sujet moderne sur feuilles d'aluminium ou sous plexi ».



UNE GALERIE D'ART CONTEMPORAIN À VERSAILLES ■

La Galerie Jamault propose également une exposition permanente d'artistes très variés avec des expositions personnelles tous les deux mois. « Le lieu s'y prête à merveille et permet aux artistes de présenter de nombreuses œuvres. » Le plus ? Les œuvres exposées, toiles peintures ou photos sont exposées encadrées, et dans différents styles d'encadrement. « Un atout pour les artistes et un agrément pour le public ».

Actuellement exposition de peinture
TOBIAS SPIERENBURG jusqu'au 9 avril

La Galerie Jamault est lauréate de la Charte Qualité Accueil 2010-2011.

1, rue Saint-Simon 78000 Versailles • tél : 01 39 50 40 74
Ouvert du Mardi au Samedi de 10 h à 12 h 30 et de 14 h à 19 h

“Nous voulons un vrai partenariat avec la mairie”

Luc Ghaleb, d'abord joueur de tennis de haut niveau, intègre le Tennis Club du Grand Versailles (TCGV) comme enseignant en 1977. Il en devient directeur en 1988, puis vice président de la ligue de tennis des Yvelines. Aujourd'hui le club vieillit et sans l'aide de la municipalité, son futur ne sera pas long. Entretien.



“Autant, la mairie a vraiment porté de manière admirable le projet perdu de Roland-Garros. Autant pour un club de sa municipalité elle ne fait pas grand chose pour nous aider.”

Versailles + : Vous êtes directeur du club depuis vingt ans ; comment l'avez vous vu évoluer ?

Luc Ghaleb : Ce club a été un très grand club (adhérents/compétition). Il est toujours un des grands clubs français, disons dans les trente à quarante premiers. Quand on se déplace à Lille ou à Marseille, les clubs connaissent le TCGV de réputation. Mais quand ils viennent ici, ils ne comprennent pas l'état de nos locaux. Nous devons faire peau neuve et nous avons besoin que la mairie nous aide réellement financièrement. La ville nous donne 5 000 euros par an mais on ne sait pas sur quels critères est défini ce montant. Il y a des privés à Versailles qui sont aidés cinq fois plus que nous. Pourquoi ?

V+ : Vous avez des perspectives de développement aujourd'hui pour le TCGV ?

LG : Notre développement est justement là : remettre le club en bon état, pour lui offrir de nouvelles perspectives. Le développement, c'est changer la plomberie comme changer les courts de tennis autant que le parking. Aujourd'hui le club ne va pas bien. Nous avons devant nous deux ans de trésorerie propre. Une caisse dans laquelle nous n'avons jamais pioché jusqu'à il y a quatre ans.

V+ : Pourquoi l'avoir fait ?

LG : Parce qu'il faut entretenir les lieux, les terrains, payer le personnel et les charges. L'eau, le gaz et l'élec-

tricité coûtent au club 45 000 euros par an à eux seul. Et personne ne nous aide efficacement. Dans toutes les communes, les clubs sportifs sont soutenus par leur municipalité. Nous n'avons pas, seul, les moyens à long terme pour tenir le rang de ce club. Nous demandons que chacun prennent ses responsabilités. Nous voulons un vrai partenariat avec la mairie. Nous avons toujours été partenaires. Le club comme la mairie doivent investir pour maintenir le TCGV. Nous demandons simplement à la mairie de prendre à son compte ce type de travaux et les charges qui plombent notre budget. De notre côté nous investissons sur l'aspect sportif, puisque les terrains eux mêmes ne sont plus en état.

V+ : Vous n'avez pas de réponses à vos demandes ?

LG : Il y a une convention que nous devons signer en septembre. C'est bientôt, mais nous n'avons pas d'informations. Je ne comprends pas que la mairie ne nous appuie pas pour que nous puissions recevoir nos adhérents dans des conditions décentes.

V+ : Autre sujet, Roland-Garros. Versailles n'a pas remporté le vote pour le nouveau site. Quelles en sont les raisons ?

LG : Versailles était un superbe projet. Ambitieux mais réalisable. Marne-la-Vallée était trop éloignée

et Gonesse n'avait pas l'image qui collait avec le standing du tennis français. Le projet de Versailles était à la fois proche de Paris (dix minutes de la gare Montparnasse), offrait un parc de plusieurs dizaines d'hectares et bénéficiait du rayonnement international de la ville. Mais il en a été décidé autrement.

V+ : Une décision politique ?

LG : Ce que je sais c'est que le projet de Versailles était en tête mais que le président de la FFT, le jour du vote, sans explication, a descendu en flèche le projet de Versailles et appuyé la candidature parisienne. C'est dommage car le projet était beau. La municipalité l'avait soutenu fermement.

V+ : Un dernier mot ?

LG : Autant, la mairie a vraiment porté de manière admirable le projet perdu de Roland-Garros. Autant pour un club de sa municipalité elle ne fait pas grand chose pour nous aider. C'est nous par exemple, qui avons rebouché les trous dans le bitume du parking... alors qu'il appartient à la mairie de le faire. Tout ce que je vous dis, ce n'est pas pour moi que je le fais. J'ai bientôt fini... J'e souhaiterai juste laisser un club en bon état, qui fonctionne. Un véritable service public.

**PROPOS RECUEILLIS PAR
TUGDUAL DE DIEULEVEULT**



“La mairie est ouverte au dialogue avec le club”

Jean - Marc Fresnel, adjoint aux sports à la mairie de Versailles, répond aux interrogations de Luc Ghaleb.

Contacté par la rédaction, Jean-Marc Fresnel, adjoint aux sports à la mairie de Versailles, nous a affirmé qu'une rencontre a été organisée fin mars avec le président du Tennis club du grand Versailles. La convention entre le club et la mairie, datant de 2006, prendra fin en septembre.

« Nous allons définir les besoins, les responsabilités et les rôles de chacun pour signer une nouvelle convention, afin de rebâtir un nouveau partenariat. Cette convention sera signée avec les dirigeants du club : c'est à eux de s'exprimer, non au directeur. » Il rappelle que le club de tennis est l'unique utilisateur de ses locaux, contrairement aux clubs

de baskets, football et handball qui se partagent les mêmes terrains. « Les principes d'utilisation sont différents, les services d'entretien le sont donc aussi et nous devons les définir. » La mairie reconnaît que les locaux, tout comme les terrains de jeu, datant des années 70, sont vieillissants et plus adaptés. « Il y a des travaux à réaliser, mais là

encore, nous verrons ensemble avec le tennis club qui pourra entreprendre de tels aménagements. Je tiens à rappeler aussi que la mairie ne soutient financièrement aucune structure privée, dans le domaine du sport. » Lors de la rencontre, des axes de réflexion ont été étudiés pour envisager une nouvelle organisation du club. « Pourquoi ne pas l'ouvrir aux scolaires et aux particuliers qui ne sont pas adhérents ? »

**PROPOS RECUEILLIS
PARLÉA CHARRON**

Versailles-Annecy 2018, le ticket gagnant pour les JO d'hiver

Projet du tournoi de F1 à Satory : échec. Projet du tournoi de Roland Garros aux Matelots : deuxième échec. Après deux tentatives pour redorer le blason sportif de la ville, Versailles n'a semble-t-il pas dit son dernier mot. Pour soutenir la ville d'Annecy, candidate pour accueillir les Jeux Olympiques et Paralympiques d'hiver 2018, la ville de Versailles prévoit l'ouverture d'un complexe de station de ski indoor, toujours sur le terrain des Matelots, inspiré par celui implanté à Dubaï en 2008. L'idée est de construire et aménager trois pistes de ski de 500 mètres de longueur, un snowpark et une piste de bobsleigh dans un gigantesque dôme de 100 mètres de haut, avec une trentaine d'appareils propulsant de l'air conditionné pour maintenir la température ambiante à -2°C. Les trois pistes seront desservies par un télésiège et un tapis-roulant, et alimentées la nuit par une vingtaine de canons à neige.

Un atout pour le tourisme

Un deuxième bâtiment de 500 m², tout en verre, accueillera une patinoire géante pour les épreuves de hockey sur glace et de patinage artistique. Plusieurs grands hôtels de luxe, des restaurants, des écoles de skis et des boutiques d'équipements de sports d'hiver prévoient de s'implanter aux portes du dôme, pour créer un village-station qui devrait accueillir, après les JO, près de 10 000 visiteurs par jour. « Les avantages touristiques seront exceptionnels pour Versailles », rapporte Timothée Léski, en charge du projet. Si la candidature Versailles-Annecy est retenue, les Versaillais pourront profiter de ce grand complexe une fois les JO terminés !

DU 30 MARS AU 24 AVRIL

LA VRAIE NATURE DU BAZAR

-20%*
sur une sélection de produits



www.bhv.fr

*Sur une sélection d'articles de marque signalée en magasin.
R.C.S. PARIS 542 052 865 - N°

BHV C.C^{IAL} PARLY 2 - Tél. : 01.39.23.38.80

Ouvert du lundi au vendredi de 10h à 21h et le samedi de 10h à 20h. ET AUSSI SUR WWW.BHV.FR

20

VERSAILLES
MADAME

VERSAILLES + N°42 AVRIL 2011

24 h dans la peau d'une femme active

MINUTES

POUSSETTES REFOULÉES AU MARCHÉ NOTRE-DAME

Les parents de familles nombreuses versillais risquent de faire la grimace. Une pétition, signée massivement par des milliers d'habitues du marché Notre-Dame, a forcé la municipalité de Versailles à interdire les poussettes sur le marché le dimanche matin. Les nombreux accidents causés par les parents étourdis, les allées bloquées entre deux stands et les mauvais traitements subis par les clients ont mis le feu aux poudres cet hiver. De nombreuses plaintes ont ainsi dû être posées, avant que quelques habitués excédés ne se décident à lancer une pétition, en janvier dernier. Elle a recueilli 2366



À tout juste 27 ans, Pauline Tabarié est l'exemple parfait de la femme d'aujourd'hui. Ultra active, elle vit à 100 à l'heure plusieurs vies en une, tout en restant zen et bien dans sa peau ! Jeune diplômée en ostéopathie, elle ouvre en 2010 un cabinet

qu'elle partage avec une consœur et une kinésithérapeute.

Passionnée par son métier, elle arrive certains matins à 7h pétantes pour ne quitter son dernier patient qu'à 21h. Les autres jours de la semaine, notre jeune praticienne est vendeuse

de volaille sur le marché de Versailles. Son réveil sonne à 5h30 car elle doit être sur place à 6h pour l'installation. Cet extra insolite n'a pas pour seul but d'arrondir ses fins de mois. Pauline y prend un certain plaisir puisqu'elle y goutte les joies de la vente et l'ambiance festive si particulière des marchés ! Pas le temps de souffler, en privé aussi Pauline est très active. Elle monte chaque jour de la semaine une jument qu'un ami lui a confiée. Pour mener de front toutes ses activités, Pauline nous révèle l'implacable solution : savoir s'organiser et gérer les priorités. Son cabinet d'ostéopathie est évidemment l'activité principale à laquelle elle consacre le plus de temps mais elle n'oublie pas non plus de faire des pauses pour voir ses amis. Car oui, Pauline Tabarié a aussi une vie privée sociale et elle admet volontiers apprécier d'être si bien entourée. Une rumeur circule ces derniers temps, selon laquelle les hommes seraient mono-tâches... Pauline Tabarié nous prouve que les femmes, elles, ne le sont pas !

AS2D

Les Versaillaises ont du style et on vous le prouve avec le look du mois !

Clémentine, 20 ans, est étudiante à Sup de Pub à Paris. Pour nous, c'est indéniable, elle a du style !

Décryptage :

On aime assurément la veste bleu glacier de Clémentine héritée de sa grand-mère. Cette pièce vintage Gérard Darel des années 80 est un classique qui apprivoise sans fausse note le slim Zara et la robe noire en stretch et manches dentelles ultra féminines. Côté accessoires, Clémentine porte des chaussures Esprit tango bleu électrique, qui prolongent l'effet slim du jean. Le head band Promod, porté parfois en collier et le sac en cuir bordeaux vintage façon Kelly d'Hermès termine en beauté ce look city chic.

Sa définition du style :

Savoir mélanger les genres, accorder les tendances du moments et des pièces vintages, porter des couleurs flash sans tomber dans l'effet clown.

Sa fashion obsession : les vestes

Sa fashion hantise : les leggings courts, le pire des tue-fashion !

Plutôt sac, plutôt chaussures ou plutôt les deux ? plutôt chaussures.

Dernier coup de cœur : un débardeur long en dentelle acheté sur Internet. Il est super joli mais un peu transparent, je ne l'ai donc jamais porté. J'attends de trouver LE débardeur dans le même rose poudré pour pouvoir le porter.

Ses adresses à Versailles :

André pour les shoes de bonne qualité et Promod pour les bons basics sinon je vais dans les friperies et chez les chinois à Paris !

AS2D



Shopping

Nouvelle boutique !



signatures, et pas seulement de Versillais. Les habitants des communes voisines, qui aiment venir vagabonder entre les stands du plus grand marché d'Ile-de-France le dimanche matin, ont avoué leur ras-le-bol d'être ainsi dérangés par des floppées d'enfants en bas âges tirés en poussettes.

À compter du 1^{er} avril 2011, des parking-poussettes gratuits, tenus par de jeunes bénévoles de la ville, seront installés aux angles des rues de la Paroisse et du Maréchal Foch, et devant chaque entrée des halles couvertes. Les personnes prises en flagrant délit de poussage de poussette se verront délivrer une amende forfaitaire de deux euros. Il sera également demandé à chaque adulte de ne venir accompagné que d'un seul enfant afin d'éviter les trop nombreux pleurs de bambins égarés. Reste à savoir si cette politique de l'enfant unique sera bien reçue par les Versillais.

Une nouvelle boutique vient d'ouvrir rue de Montreuil : Kokliko. Préférant les produits de qualité et de fabrication européenne et amoureuse des beaux objets, la maîtresse des lieux, Edith Rabolini propose des idées de déco originales, des bijoux de créateurs ou des accessoires de mode intemporels

Sélection :

- Foulard en laine jacquard, soie ou cache-

mire. Finition main. Fabrication française. A partir de 65 €

- Pendentif en verre soufflé artisanal monté sur argent. Pièce unique. 135 €
- Boite 13 en bois fait main représentant un pion de loto. 85 €

KOKLIKO
19 rue de Montreuil
09 81 13 47 11
10h-13h et 15h30-19h
du mardi au samedi

Bien être Zen !

Relaxation Shiatsu,
une parenthèse détente
à La route du thé

Tous les premiers vendredis du mois, le magasin La route du thé organise une initiation au Shiatsu. Cette discipline ancestrale japonaise consiste à faire circuler l'énergie du corps et à favoriser ainsi le bien-être physique et émotionnel. Considéré en France comme une médecine non conventionnelle, le Shiatsu est cependant largement pratiqué aujourd'hui et ses résultats sont reconnus mondialement.

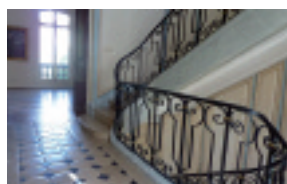
À cette initiation de trois heures, La route du thé ajoute une dégustation des thés vendus par la boutique. Une bonne manière d'allier détente et plaisir zen.

Tous les premier vendredis
du mois de 15h à 19h
15 euros par personnes

Inscription par mail ou directement sur place
larouteduth@wanadoo.fr
26, Rue de Satory
01 39 53 12 07



AGENCE PRINCIPALE



VERSAILLES NOTRE DAME

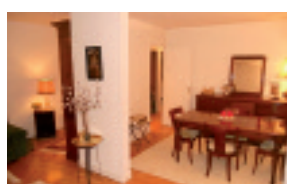
Magnifique hôtel particulier du 18^{ème} siècle offrant 350 m² habitables ouvrant sur un jardin à la française de 200 m² plein sud. Rez-de-chaussée surélevé : spacieux salon salle à manger ouvrant sur le jardin, grande cuisine et chambre avec sa salle de

bains. 1^{er} étage : splendide suite parentale avec salle de bains et dressing ; superbe salon d'apparat avec cheminée ; immense bureau avec cheminée. 2^{ème} étage : 4 chambres et leur 2 salles de bains. Demi sous-sol avec chaufferie et lingerie. Un bien exceptionnel aux prestations remarquables à deux pas du château, des écoles et des commerces. EXCEPTIONNEL. Prix : 2 912 000 € (DPE : D/D)



LE CHESNAY - Maison 5 pièces

Ravissante maison avec jardin plein sud dans quartier très agréable comprenant salon salle à manger cuisine équipée, 3 chambres, 2 salles d'eau buanderie garage proche écoles et commodités. Prix : 655000 € FAI (DPE : D/E)



LE CHESNAY PARLY 2

Appartement 6 pièces. Dans résidence très recherchée superbe appartement de 6 pièces en RDCh surélevé entouré d'un grand jardin orienté sud-ouest avec terrasse vaste double salon ouvrant sur jardin, 3 ou 4 chambres cuisine

entièrement équipée salle de bains, salle de douches, cave parking extérieur. Calme absolu. A deux pas des commerces. Prix : 575 000 € FAI (DPE : C/D)



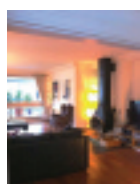
VERSAILLES SAINT LOUIS

Appartement 2 pièce(s) 53,35 m² à deux pas des commerces dans un bel immeuble ancien entièrement appartement de charme de deux pièces en parfait état vaste pièce à vivre très lumineuse avec cuisine entièrement équipée jolie chambre avec dressing salle de bains avec dressing. Cet appartement est loué jusqu'en mai 2013. Prix : 324 000 € FAI (DPE : E/F)



VERSAILLES MONTREUIL

Beau 3 pièces lumineux de 81 m², avec balcon terrasse de 12 m² dans résidence récente, au calme, à 3 minutes de la gare de Montreuil, comprenant séjour, 2 chambres, cuisine aménagée et équipée, balcon, cave et parking. appartement en très bon état. Exclusivité. Prix : 449 000 € FAI (DPE : D/D)



LE CHESNAY

Superbe appartement de 6 pièces sans vis à vis, 185 m² habitables, lumineux et calme avec prestations haut de gamme. Vaste séjour avec cheminée, salle à manger, bureau, cuisine équipée, lingerie, 3 chambres, 2 salles de bains. Cave, Box et place de parking. Proximité des écoles et des commerces. Environnement exceptionnel. Prix : 870 000 € FAI (DPE : D/E)

VERSAILLES CLAGNY - Appartement 5 pièces 100 m²
Au dernier étage d'une résidence de bon standing très bel appartement avec vue magnifique offrant cuisine entièrement redécorée, vaste salon plein ouest sans aucun vis-à-vis, 3 chambres spacieuses, jolie salle de bains, cave deux places de parking aucun travaux à prévoir 10 min. gare rive droite. Commerces et écoles à proximité immédiate. Prix : 670 000 € FAI (DPE : E/E)

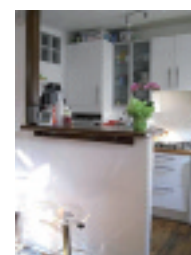


VERSAILLES CLAGNY

Appartement 198 m² avec jardin. Dans un des plus beaux hôtels particuliers du quartier, somptueux appartement de 198 m² ouvrant sur un magnifique jardin offrant vaste salon en rotonde, salle à manger,

4 chambres, deux caves, garage.

EXCEPTIONNEL. Prix : 1 575 000 € FAI (DPE : E/E)



VERSAILLES MONTREUIL

Appartement 2 pièces 40 m²
Dans une petite copropriété idéalement située, bel appartement de 2 pièces, calme et lumineux, offrant séjour agréable, cuisine aménagée, une chambre avec grand placard, salle de bains. A deux pas des commerces. Prix : 257 000 € FAI (DPE : E/F)



VERSAILLES NOTRE DAME

Appartement 3 pièces 80 m²
Adresse très recherchée superbe appartement entièrement rénové dans bel immeuble 18^{ème} offrant entrée très grand salon avec cheminée fonctionnelle, cuisine d'appoint parfaitement équipée, deux belles chambres, salle de bains traversant est/ouest, parquets moulures, grande cave saine.

A VOIR TRÈS RAPIDEMENT !
Prix : 572 000 € FAI (DPE : D/E)



22

VERSAILLES EMPLOI

VERSAILLES + N°42 AVRIL 2011

GLOBAL BUS concessionnaire Irisbus
AUTOCARS & AUTOBUS

Département 77
CHEF D'ATELIER

Départements 77 - 78 - 91
**ELECTRICIENS
MÉCANICIENS**

Département 78
**RESPONSABLE DES ACHATS
CARROSSIERS** spécialistes pare-brise

Département 91
MAGASINIER-VEUNDEUR

Nous recrutons en CDI
H / F pour ces postes
à pourvoir immédiatement :

Appellez ou envoyez votre candidature à GLOBAL BUS
Madame Ravion - 01 34 57 85 95 - laetitia.ravion@global-bus.fr



Société
de Transport
(92 - Nord Ouest)
recherche (H/F)
en CDI

**CHEF D'ÉQUIPE PL /
DÉMÉNAGEUR**

Fixe + Primes
selon expérience.

Tél. : 01 40 85 16 16
commercial@
transportscottin.com

Recherche h/f
**CHAUFFEUR
POIDS LOURD**

Travail sur
ILE DE FRANCE

**Salaire
motivant avec
13^{ème} mois**

Téléphoner au :
01 46 42 88 44

Passez en Mode PRO
Demandeurs d'Emploi, Salariés
IFOCOP Versailles
Formations Professionnelles - 8 mois
Stage en entreprise - Indemnisation selon statuts

Formation niveau Bac +2 en alternance, pour adultes
Titre certifié RNCP

Devenez...

■ **Gestionnaire Paie**

Réaliser le traitement des données de la paie en maîtrisant
les mécanismes complexes de calcul du bulletin de salaire.
Assurer la gestion administrative du personnel.

Profil :

- Bac +2 et plus ou équivalent professionnel
- Jeunes diplômés d'études supérieures (Maîtrise en droit
ou en gestion, comptabilité, BTS Gestion...)

Contactez - nous :

Luc BOUVIER
01 39 53 44 04
lbouvier@ifocop.fr

24 rue du Maréchal Joffre - 78000 Versailles
Organisme agréé par le Ministère de l'Éducation, des Finances et de l'Industrie - DGCS

Dans le cadre de prochaines ouvertures à Orgeval (78), Fresnes (94) et Le Mans (72) **naturéO** recrute

Participez à une aventure nouvelle, résolument tournée vers l'avenir, qui place la
santé de l'homme et celle de la nature au cœur de son projet.

Nouveaux magasins spécialisés en alimentation bio, cosmétique bio, compléments
alimentaires, éco-produits, 800m² de vente. (déjà 5 magasins ouverts en Ile de France)

Directeurs et adjoints h/f - MT1
Chefs de rayons boucherie, fruits et légumes,
compléments alimentaires et cosmétique h/f - MT2
Vendeurs trad charcuterie, fromage coupe, boulangerie h/f - MT3
Employés et caissiers polyvalents h/f - MT4

Expérience en Bio ou GMS nécessaire avec réel engagement pour produits bio

Adressez lettre de motivation, CV, salaire actuel et prétentions et précisez la ville et la réf du poste souhaité, par courrier
ou email à : **naturéO - ZA la Belette - 91410 DOURDAN - contact@natureo-bio.fr - www.natureo-bio.fr**

Recherche pour secteur Paris - RP
en CDD transformable CDI

CHARPENTIER Bois

Charpente traditionnelle, Monuments Historiques et
Ossature Bois. Qualifié, minimum 5 ans d'expérience.

Contact : **M. Mercier : 01 30 43 90 03**
Ferme de Villaroy - Route de Villaroy - 78280 Guyancourt
mercier.battais.charpente@gmail.com

Société spécialisée dans la rénovation de sanitaires
recherche H/F en CDI pour Paris + RP

PISTOLEUR

Débutant accepté. Formation assurée. Bon relationnel.
Formation : CAP Peinture. Permis B obligatoire.
1 500 € nets + prime après période d'essai
Contacter : **RENOVBAIN** au : 01 45 31 06 52
ou par mail à : **renovbain.paris@wanadoo.fr**

CHAPELIER URGENT
Concessionnaire Renault Trucks
recrute (H/F) sur Ecquevilly (78)

**MÉCANICIEN PL
Expérimenté**

Envoyez votre candidature à **CHAPELIER**
M. Chapelier - Tél : 01 34 75 02 60
ZI rue des Fontenelles - 78920 Ecquevilly
Mail : **bruno.chapelier@chapelier.fr**

SUPER U
Les nouveaux commerçants

Noisy Le Roi (78) recrute H/F en CDI

- **ELS**
- **EMPLOYÉS Fruits et Légumes expérimentés**
- **HÔTESSES DE CAISSES Confirmées**
- **LIVREURS**

CV à **SUPER U - Mr DINAL**
4, rue André Le Bourg Blanc
78590 Noisy Le Roi
Mail : **superu.noisyleroi@systeme-u.fr**

Vous êtes jeune diplômé BEP, Bac ou Bac +2, vous
possédez un véhicule et avez envie de vous accomplir
dans une carrière commerciale, nous vous proposons
d'intégrer nos équipes de

COMMERCIAUX

Départements 78 - 92 - 95 - 91 - 77 - 27

afin de visiter nos clients, exclusivement sur rendez-vous,
pour un produit renouvelable de consommation courante.

Vous êtes dynamique et ambitieux, nous vous offrirons
une réelle perspective d'évolution, tous nos cadres sont
d'anciens vendeurs...

Rémunération : fixe + commissions + frais.
Bonnes élocution et présentation nécessaires.

Pour une première sélection par téléphone,
appeler au : **01 39 56 05 21**

Société Dan'er

Leader sur le marché du bien-être à domicile aux
seniors (fauteuils/literie) recherche

Agents Commerciaux Indépendants H/F

Pour départements 75, 77, 78, 91, 92, 93, 94, 95.

Mise à disposition de moyens très performants
Publicité nationale (Notre Temps, Pleine Vie,
Le Pèlerin...)

Vente uniquement sur coupons réponse et
rendez-vous fournis

Formation théorique et pratique au concept de
vente scandinave innovateur.

Faxer CV au 04 66 20 80 01
ou par courrier à **Dan'er** - ZI de Domazan
39 Impasse de la Bégude - 30390 Domazan
www.daner.fr

GIMCOVERMEILLE
Le cabinet immobilier

Groupe immobilier
de 19 agences
recherche (h/f) pour
la **Celle St Cloud (78)**

SECRETARE

en CDD de 8 mois pour remplacement de
congés de maternité (de juin 2011 à janvier
2012). Elle sera chargée des tâches
classiques de secrétariat et de gestion des
services généraux.
Bonne connaissance des outils informatiques
et polyvalence.

Envoyer CV et LM à **M. BLIDON**
Société GIMCO - 8 Place du Dr Berthet
78170 La Celle Saint Cloud.
sandra.dangelo@gimcovermeille.com

etat9
3 **TECHNICIENS h/f**
en Recherche de Fuites
basés dans le 78 - 91 - 92

Après une formation de 4 à 6 mois vous réalisez :

- les interventions (2 à 3 par jour)
- les rapports techniques.

Une expérience bâtiment et/ou des réseaux serait
appréciée. Niveau Bac technique exigé.

Véhicule + indemnité repas

Etat9 - 18 rue Chauvart - 95500 Gonesse
Réf. **F9TECH** - cpince@etat9.com

Vous souhaitez faire paraître votre annonce dans cette rubrique :
Tél : 01 46 12 11 11 ou mail : **commercial@lemarchedutravail.fr** ou fax : **01 46 57 50 47**

TRIBUNE LIBRE

JEAN-JACQUES AILLAGON RÉPOND SUR LA GRILLE DU DRAGON

La lettre ci-dessous a été adressée par Jean-Jacques Aillagon, président de l'Établissement public du château, du musée et du domaine national de Versailles à Jacques Lemonnier, Président de l'Union versaillaise du commerce, de l'industrie et de l'artisanat, après que les deux hommes se soient rencontrés au sujet de la fermeture des grilles du bassin de Neptune.

Monsieur le Président,

J'ai été très sensible à la courtoisie de la visite que vous m'avez rendue et attentif à la sincérité de vos arguments en faveur de la réouverture régulière de la grille dite du Dragon qui permet un accès direct depuis la rue de la Paroisse au jardin du château de Versailles.

Permettez-moi tout d'abord de préciser qu'il convient de bien distinguer ce jardin, encore appelé "petit parc", qui forme autour du château de Versailles un écrin précieux d'allées, de parterres, de bosquets, de bassins et de jets d'eau abritant une riche statuaire, du "grand parc". Autant le "grand parc" a un caractère classique de jardin public, autant le "petit parc" est un monument historique dont l'accès devrait, en bonne

logique, être assujéti aux mêmes contrôles et règles de visite que le château lui-même. Le "petit parc" n'est pas un square urbain, ce n'est pas un jardin public au sens d'usage de ce terme. C'est une partie intrinsèque et inséparable du château lui-même, une sorte de prolongement du château hors son enveloppe de pierres. C'est ainsi que Louis XIV a voulu son jardin, allant jusqu'à composer un guide pour sa visite...

Vous le savez, j'ai souhaité que l'usage de ce jardin soit plus respectueux de sa configuration, de sa qualité et de sa destination. C'est la raison pour laquelle j'ai pris le difficile parti de mettre fin, à compter de cette année, à l'installation du lourd gradin qui défigurait chaque été le bassin de Neptune. Cette installation me paraissait inconciliable avec

les objectifs de conservation patrimoniale du site. C'est également cette considération qui m'a conduit à contingerter l'accès direct au jardin par la grille du Dragon.

Je constatais en effet, avec regret, que la facilité de cet accès rendait imperceptible, à beaucoup de visiteurs qui en faisaient l'usage, la nature du lieu dans lequel ils s'engageaient. En témoignent les attitudes attentatoires à l'intégrité de ce site que les agents de l'Établissement public du château, du musée et du domaine national de Versailles ne cessaient de devoir constater, en l'occurrence :

- la pratique de jeux de balle et de ballon,
- la pratique de la bicyclette,
- la promenade de chiens non tenus en laisse,

- la négligence à l'égard du ramassage de déjections canines,
- l'occupation des pelouses et plates-bandes.

Ces pratiques sont inadmissibles. Elles témoignent d'une véritable incompréhension de l'identité patrimoniale de ce site. Dans un espace aussi vaste, elles sont impossibles à contrôler en permanence par l'intervention d'agents. La seule manière d'éradiquer ces pratiques, m'a, hélas, semblé être le contingentement pur et simple de l'accès à la zone par la fermeture de la grille ce qui a, en quelques mois, produit un effet positif, dont nos jardiniers se louent quotidiennement.

Attentif à vos arguments, j'accepte cependant de tenter, une dernière fois, une ouverture plus libérale de cet espace, à l'exception des jours-là l'accès des jardins est assujéti à la présentation d'un titre (billet, carte annuelle, titre de gratuité pour ce spectacle...).

A compter du 1er avril 2011, la porte du Dragon sera donc ouverte tous les jours de 12h à 18h. Les conditions de visite spécifique du jardin, distinctes de celle de la visite du "grand parc", seront rappelées, notamment :

- interdiction des jeux de balle et de ballon.

- interdiction de circuler à bicyclette.
- interdiction de circulation des chiens, même tenu en laisse.
- interdiction de marcher et plus encore de stationner sur les pelouses.

Vous l'avez compris, ce qui peut être toléré dans le "grand parc" (bicyclette, jeux de ballons dans les espaces désignés, promenade de chiens tenus en laisse) ne peut être admis dans le jardin.

Je vous saurais gré de sensibiliser, de votre côté, les usagers du jardin à ces prescriptions en mobilisant notamment la capacité d'information de vos adhérents. A la fin de la haute saison, le 1er novembre 2011, nous ferons le point sur le respect de ce règlement. Si ce bilan est satisfaisant, je ne verrai que des avantages à ce qu'on pérennise ce régime de visite. En revanche, si de trop nombreuses infractions étaient constatées durant cette période, l'établissement prendra la décision irrévocable de ne plus ouvrir cet accès au jardin.

Je vous prie d'agréer, Monsieur le Président, l'expression de mes salutations les meilleures.

JEAN-JACQUES AILLAGON

TRIBUNE LIBRE

TOUT UN CINÉMA...

Eudes Girard, membre du comité directeur de Culture et Cinéma, association versaillaise, réagit à l'un de nos articles paru le mois dernier.

Les propos de Monsieur Vincent Mirabel parus dans le numéro 41 de *Versailles +* sur le cinéma à Versailles, à la suite de la promotion de son livre sur les 200 répliques les plus drôles du Cinéma (First édition), me paraissent incomplets, injustes, inappropriés.

Incomplets car si Monsieur Mirabel dresse bien un rapide panorama de la vie culturelle versaillaise (salons du livre d'Histoire, mois Molière etc ...) il passe totalement sous silence l'existence de l'association

Culture et Cinéma pourtant présente depuis plus de 50 ans et qui s'est totalement inscrite dans le tissu culturel versaillais en tissant par exemple des liens avec l'Ecole Nationale d'Architecture de Versailles et l'Ecole Nationale du Paysage (cycle sur les grands espaces cette saison) ou encore avec Amnesty internationale avec la projection régulière de soirées - débats.

Injustes car ce silence peut être aussi interprété comme une forme de mépris pour les membres de Culture et Cinéma, tous bénévoles, et qui consacrent une

partie importante de leurs temps à leur passion cinéophile. Aller voir plus de 200 films par an lors des projections de presse, ou lors des divers festivals (festival d'Angers, de La Rochelle, de Nantes, de Cannes) ou encore lors des projections organisées par diverses associations qui portent haut l'exigence cinématographique (ex l'ACID) ; films qui seront débattus, encensés, défendus parfois avec passion en comité de programmation ; constitue un engagement véritable mis au service de la collectivité. De façon générale faut-il rappeler que l'exercice de la citoyenneté, c'est à dire cette capacité à se tourner vers l'autre et à engager un dialogue avec lui, en somme la vitalité de nos démocraties, repose en grande partie sur le rôle des associations, et que Culture et Cinéma y a sa modeste mais bien réelle part ?

Inappropriés enfin, car considérer les membres de Culture et Cinéma uniquement comme de gentils animateurs (« la seule générosité des animateurs ne suffit plus ») c'est aussi sous entendre leur amateurisme en matière de cinéma et s'approprié, en revanche, sous prétexte de livres parus sur le cinéma, les compétences culturelles en matière de cinéma ... Les membres de Culture et Cinéma dans leur diversité, enseignants, cadre d'EDF, cadre de France 2, ingénieur chimiste, médecin retraité ou encore retraité de la haute fonction publique ont une véritable culture cinématographique et sont de véritables cinéphiles au sens où l'entend Antoine de Baecque

Eudes Girard réagit à l'article intitulé *Le roi du cinéma*, paru en page 5 du *Versailles +* n°41.

dans *La Cinéphilie*, invention d'un regard, histoire d'une culture. Certains des membres de l'association, publient également leurs réflexions en matière de cinéma. Voir le chapitre Géographie et Cinéma dans *La géographie n'est plus ce que vous croyez* (édition codex : <http://lageographienestplus.wifeo.com>) ; et n'ont pas grand-chose à apprendre des livres de Monsieur Mirabel."

EUDES GIRARD





VENISE VIVALDI VERSAILLES



LES FÊTES VÉNITIENNES



JORDI SAVALL



JOHN MALKOVICH



PHILIPPE JAROUSSKY



JEAN-CHRISTOPHE SPINOSI



CECILIA BARTOLI



WILLIAM CHRISTIE



LE CARNAVAL

24 JUIN - 17 JUILLET 2011 Un partenariat Château de Versailles Spectacles, Naïve et Établissement Public du Château de Versailles

JORDI SAVALL
TEUZZONE, OPÉRA DE VIVALDI
 Orchestre Le Concert des Nations
 24 juin, 18h - 26 juin, 15h, *Opéra Royal*

CECILIA BARTOLI À VERSAILLES
VIVALDI RITROVATO
 Ensemble Matheus
 Direction Jean-Christophe Spinosi
 27 juin, 20h30, *Galerie des Glaces (complet)*
 29 juin, 20h30, *Opéra Royal*

VIVALDI / GLORIA
RINALDO ALESSANDRINI
 2 juillet, 18h30 et 20h, *Chapelle Royale*

JOHN MALKOVICH - CASANOVA
OU LES VARIATIONS GIACOMO
 Wiener Akademie
 Direction Martin Haselböck
 Mise en scène Michael Sturminger
 3 juillet, 18h30
 4 et 5 juillet, 20h30, *Opéra Royal*

PHILIPPE JAROUSSKY
VIVALDI SACRÉ ET PROFANE
 Ensemble Artaserse
 5 juillet, 21h, *Chapelle Royale (complet)*

ATYS, TRAGÉDIE LYRIQUE DE LULLY
 Les Arts Florissants - Direction William Christie
 Mise en scène Jean Marie Villégier
 14, 15 juillet, 18h
 17 juillet, 15h, *Opéra Royal*

LES FÊTES VÉNITIENNES
SUR LE GRAND CANAL
 Vendredis 24 juin, 1^{er}, 8 et 15 juillet, 22h
 Parade de gondoles, pyrotechnie, feux et jeux d'eau

LE CARNAVAL DE VENISE
À L'ORANGERIE
 Samedi 9 juillet, minuit à l'aube
 Bal de carnaval costumé (costume obligatoire)

4 SAISONS - 4 VERSIONS

VIVALDI / 4 SAISONS
RINALDO ALESSANDRINI
 1^{er} juillet, 19h et 20h30, *Galerie des Batailles*

VIVALDI / 4 SAISONS
DIEGO FASOLIS
 8 juillet, 19h et 20h30
 9 juillet, 18h30 et 20h, *Galerie des Batailles*

VIVALDI / 4 SAISONS
DAVID GRIMAL
 Piazzolla / Las Cuatro Estaciones
 10 juillet, 17h30, *Galerie des Batailles*

VIVALDI / 4 SAISONS
FABIO BIONDI
 15 juillet, 19h et 20h30
 16 juillet, 18h30 et 20h, *Galerie des Batailles*