

**NOUVELLE VOLVO S60
D3 BM6 MOMENTUM
À 31 900€***

PEINTURE MÉTALLISÉE
INTÉRIEUR CUIR
PACK NAVIGATION/GPS



NOUVELLE VOLVO S60. LA VOLVO D'ENFER.
VOLVODENFER.VOLVOCARS.FR

Volvo. for life

Actena Automobiles 45/47, RUE DES CHANTIERS - VERSAILLES
01 39 20 17 17

* Offre spéciale : remise de 2 350€ sur VOLVO S60 D3 163 ch BM6 Momentum, offre réservée aux particuliers valable chez votre concessionnaire Volvo Actena Automobiles dans la limite des stocks disponibles. Prix public conseillé en euro TTC au 10/09/2010 de 34 250€ avec option peinture métallisée, intérieur cuir et pack Navigation soit après remise : 31 900€. Tarif valable en France Métropolitaine. VOLVO S60 D3 163 ch BM6 : consommation Euromix (l/100km) 5,3 - CO2 rejeté (g/km) 139.

BUSINESS P.13

Investir pour les entreprises locales

Histoire d'un entrepreneur créateur qui "rebondit" après une expérience malheureuse.

N°37
NOVEMBRE 2010
MENSUEL GRATUIT

Versailles+

OJD
PRESSE GRATUITE
INFORMATION
2009

«QUAND JE DONNE UNE PLACE, JE FAIS UN INGRAT ET CENT MÉCONTENTES» — LOUIS XIV

ACTU P.02

GRAND PARIS

Le projet du métro attire toute l'attention des Versaillais lors des réunions publiques.

CITÉ P.07

QUAND JULIEN DEVIENT GUINON

Aujourd'hui, la fameuse boulangerie versaillaise reprend son nom de jadis.



CITÉ P.04, P.05 ET P.06

Où sont les riches à Versailles, malgré eux ou de leur plein gré ? Versailles+ a enquêté...



CULTURE P.10

VENISE À VERSAILLES

Laurent Brunner dévoile la nouvelle programmation de l'Opéra Royal. Musique !

OÙ SONT LES RICHES ?

2

VERSAILLES
ACTU

VERSAILLES + N°37 OCTOBRE 2010

ÉDITORIAL PAR PIERRE AUGUSTIN DE RONAC

De retour des Amériques où ses affaires l'ont retenu quelques mois, les coffres pleins de Thalers dont la valeur fluctue au rythme des marées, avec les mêmes amplitudes, notre ami Pierre Augustin de Ronac s'étonne de retrouver la France à feu et à sang. Il tenait à partager son émotion avec ses amis versaillais. Nous lui cédonsons bien volontiers la place dévolue à l'éditorial. La rédaction.

"Ce sont bien là des Français !"

Bien souvent, mes pas me conduisent dans un relais de Poste ou une auberge, pour y souper, y dîner ou dormir. Quelle dure vie que celle d'homme d'affaires, toujours sur les routes, sautant de calèche en malle, soucieux que le cocher trouve bien les chevaux et le fourrage espérés au prochain arrêt pour pouvoir repartir. Or donc, lors de mes pauses volontaires ou forcées, je me trouve bien souvent en compagnie d'autres voyageurs. Vous le savez, quand je ne commerce pas avec les colons d'Amérique dont la cause m'est chère et que je plaide bien souvent auprès de notre souverain, je sillonne l'Europe, organisant les échanges de biens et de marchandises que nos voisins nous envient ou, au contraire, dont ils disposent et dont nous manquons.

"Die sind wirklich Französisch !" Voilà

ce que j'entendis en entrant dans l'office d'un relais, un soir, en Bavière, à l'affût d'une pinte de bière pour accompagner la potée qui m'avait été servie. Il faut dire que je n'étais pas seul ce soir-là dans la salle basse qui servait de salle à manger à la magnifique auberge, située en plein Wettersteingebirge, à la porte du Zugspitze. M'avaient précédés des compatriotes, qui, depuis leur arrivée, n'avaient pas arrêté de se plaindre, gémissant et geignant contre tout : les routes, les chevaux, les cochers, la cherté du gîte et du couvert, dont ils avaient pourtant déjà bien commencé à profiter, à en voir la vitesse à laquelle plats et gobelets se vidaient. Bien sûr, à mille lieues de Versailles, ils ne se privaient pas non plus de critiquer les décisions des ministres et d'appeler à une révolte prochaine. Dieu nous en garde ! Dans quel chaos cela plongerait notre pays ! À coup sûr, deux cents ans ne suffiraient pas à nous en relever.

Oui, "ce sont bien là des Français", voilà ce que pensent de nous nos voisins. Car cette phrase lancée par la soubrette de service ce soir-là, éreintée par les jérémiades de mes compatriotes, qui pour autant serraient autant qu'ils le pouvaient l'Allemande dans leurs bras à son passage. Cette phrase, je l'ai entendue plus d'une fois depuis.

Notre réputation, outre celle d'un réel savoir-vivre et de l'excellence de notre gastronomie, à laquelle notre bon roi Louis XIV n'est pas étranger, est aussi d'abord et avant tout celle d'être un peuple de râleurs, apte à faire des montagnes d'un rien.

Tenez, prenez par exemple la mésaventure de Monsieur de Guerlain. Fit-il un brin d'ironie en se demandant si les nègres travaillent autant que la légende veut bien le laisser croire ? J'admets les avoir vus durs à la tâche, en Amérique, dans les plantations de coton. Sa plaisanterie ayant fait long feu, il s'en excusa. D'un vieil homme de soixante-dix ans passés qui n'a plus rien à prouver à quiconque, des excuses, ce n'est pas neutre. Pourtant, voilà que je reçois de Montpellier un pli direct de l'Hôtel de Ville m'informant que la place de la

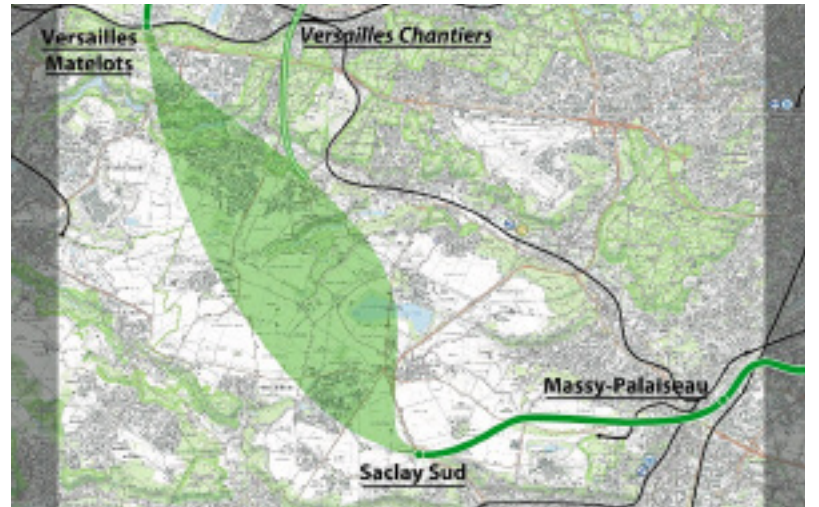
Comédie n'accueillerait pas la manifestation Guerlain, en représailles. Ridicule.

Mais, bien entendu, ce sont d'abord ces milliers - ou millions, allez savoir - de Français qui défilent dans les avenues de Paris et d'ailleurs qui m'attristent. N'ont-ils pas encore compris que nous sommes en guerre ? Même si cela fait des années que nous n'avons pas eu à prendre les armes pour défendre nos frontières physiques, il y a bien longtemps que nos frontières économiques ont été débordées, avec notre complicité tacite qui plus est. La France, notre belle France que nous aimons tous, normalement, plus que tout, est à l'agonie, mais ne le sait pas encore. L'Allemande dont tout à l'heure mes voisins serraient le sein, faisait je vous assure une mine dégoûtée, peu convaincue de l'intérêt de fricoter avec un Français, encore moins de s'y unir.

Finalement, j'ai bien peur que la révolte appelée par certains de leurs vœux devienne réalité, nous réexpédiant dans un Moyen-Âge moderne fait de féodalités régionales, où quelques contrées sortiront leur épingle du jeu en commerçant leur soleil, comme la Provence, ou en imitant leurs voisins et alliés naturels comme l'Alsace, laissant les autres provinces tomber dans le marasme le plus complet. À quoi bon observer de loin les misères de nos amis Belges aux prises avec les Flamands ? L'explosion annoncée de leur royaume préfigure bien ce qui menace notre belle unité nationale, dont trente rois successifs nous ont transmis l'héritage.

Il n'est plus temps d'entretenir querelles et intrigues de château, mes amis. Soit nous redressons les digues tant qu'il est encore temps - l'est-il ? - soit embarquons tous pour la Belle Province. Ce n'est pas la place qui y manque, mais nos cousins seront, soyez en sûrs, sélectifs à l'entrée, rejetant sans hésitation paresseux et faquins à la mer !

P.-A. de Ronac

LE GRAND PARIS
DESSERT VERSAILLES

© Société du Grand Paris

Palais des Congrès de Versailles, le 5 octobre. Salle aux trois-quarts pleine : jusqu'à fin janvier, les réunions publiques sur le Grand Paris attireront manifestement beaucoup de monde. Chacun veut peser sur les développements à venir dans notre région.

Au micro se trouvent les dirigeants de la Société du Grand Paris et trois animateurs désignés par l'Etat. Valérie Pécresse, François de Mazières, ainsi que les maires de nombreuses communes de l'Essonne et des Yvelines sont dans le public. De fait, l'ambition politique du « Grand Paris » est motivante : propulser l'Ile-de-France à une croissance de 4 % l'an, comparable à Londres ! Inverser les flux migratoires, aujourd'hui négatifs. Si la population fuit vers la province, c'est pour la qualité de vie. Le Grand Paris veut y remédier, en réduisant en premier lieu la « galère des transports ».

Si le projet améliorera la qualité de vie, quelles seront ses conséquences sur les paysages et le bruit en ville ? Pas d'inquiétude : l'essentiel du parcours sera souterrain (125 km sur 130). On remarquera là une nuance par rapport aux lignes directrices initiales. Ce choix limitera les impacts environnementaux, mais aussi les expropriations - accroissant ainsi les chances de tenir les délais très courts assignés par l'Etat.

Le métro automatique a aussi l'ambition de limiter l'usage de la voiture, et le penchant des Franciliens pour les divins embouteillages. Il promet aux Versaillais un temps de parcours vers Roissy ou Orly réduit de 20 minutes. Faisons sauter les

bouchons ! Les Versaillais qui travaillent à l'autre bout du Val de Marne pourraient ainsi rêver de rentrer plus vite le soir ...

Très présents dans chaque réunion publique, les élus y portent les aspirations de leurs administrés : une ligne entre Saint-Germain et Versailles, une gare aux Matelots, une autre à Chantiers, une troisième à La Minière, pas de tunnel sous Le Chesnay... Comme l'a fait remarquer un orateur, seul Louis XIV ne s'est pas exprimé ! Cela ne signifie pas qu'un tunnel pourrait facilement passer sous le parc... Les étudiants et enseignants prennent aussi la parole dans le débat

"Comme l'a fait remarquer un orateur, seul Louis XIV ne s'est pas exprimé !"

public. Et oui, ils vont à Cergy, à Palaiseau, à Paris... mais leurs parents logent à Bièvres ou Buc. Le 5 octobre, un Science-Po de Guyancourt a fort bien exprimé ses attentes. Compte-tenu des délais du projet, qu'il se rassure : quand le premier métro traversera le plateau de Satory, le jeune homme aura depuis longtemps terminé l'ENA.

JEAN DE SIGY

Pour en savoir plus et participer aux débats : www.debatpublic-reseau-grandparis.org

Versailles+

Versailles + est édité par la SARL de presse Versailles + au capital de 5 000 euros, 2, rue Henri Bergson 92600 Asnières, Tél : 01 46 52 23 23, Fax : 01 46 52 23 24, ayant pour associés Editeo, Jean-Baptiste Giraud. SIRET 498 062 041 00013. Numéro de commission paritaire en cours. Dépôt Légal à parution. Imprimeur : Rotimpress. Directeur de la publication : Guillaume Salabert. Directeur de la rédaction : Jean-Baptiste Giraud. Secrétaire de rédaction : Léa Charron.

Pour écrire à la rédaction :
redaction@versaillesplus.fr
Diffusion : Cibleo / Editeo.
Pour diffuser Versailles + :
diffusion@versaillesplus.fr
Fondateurs : Versailles Press Club et Versailles Club d'Affaires. Tous droits de reproduction réservés.
Abonnement : 15 euros / an.
abonnement@versaillesplus.fr
prix au numéro 1,5 euro.



www.versaillesplus.fr

Régie Publicitaire :
Florence Martinole
06 86 63 59 23
publicite@versaillesplus.fr

actu@versaillesplus.fr

Pullman expert en multimédia

Quoi de plus banal, tout juste arrivé à Versailles, que de se rendre à l'hôtel Pullman, se faire installer à une table pour un déjeuner puis, après le café, se faire conduire dans une salle de... visioconférence ? Ce service, proposé depuis un mois, permet de réaliser des réunions à distance grâce à une projection audio et vidéo sur grand écran, avec la possibilité de connecter cinq sites différents simultanément. Une première dans l'hôtellerie. « Certains clients viennent uniquement pour ce service », explique Patrick Langlois, directeur général. « D'autres sont là pour la journée, et vont en avoir besoin à un moment donné. » Pour répondre à ces deux situations, deux packs sont proposés. Le Pack Visio 4 heures tout compris, à 599 euros ht*, qui comprend la location de la salle de réunion (jusqu'à huit personnes), WIFI en libre accès, un café d'accueil et la connexion pour une visioconfé-



rence IP de quatre heures consécutives (matin ou après-midi). La visioconférence à la carte (à 250 euros la demi-journée et 450 euros la journée), qui permet d'intégrer une session de visioconférence à une journée de séminaire classique, dans une salle de réunion accueillant jusqu'à douze personnes. Et pour rentrer en visioconférence aussi facilement qu'en réunion, les numéros sont testés et enregistrés la veille par des interlocuteurs dédiés, et l'installation dure en tout et pour tout, un quart d'heure.

*offre valable jusqu'au 31/12/2010
Réservations : 0 810 00 86 64
ou Pullman.meetings@accor.com

DÉBUT DES TRAVAUX À RICHAUD

L'ancien Hôpital Royal de Versailles s'apprête à retrouver une seconde vie. Sa réhabilitation, « qui s'étalera sur quatre ans, va permettre de requalifier et de redynamiser une zone urbaine majeure de Versailles, située entre la gare Versailles Rive droite et le quartier Notre-Dame », a souligné le groupe Ogic. Sur un terrain de 27 700 m², plus de 15 000 m² de logements vont être développés, soit 330 appartements. Le projet prévoit la restauration de 72 appartements haut de gamme dans la partie classée Monuments Historiques (prix moyen de 8 500 €/m² hors parking), ainsi que 109 logements neufs (prix moyen de 6 500 €/m² hors parking) rue Richaud et 82 logements sociaux. Encore 67 appartements prévus dans la 2^{ème} tranche, seront construits le long de la rue du Maréchal Foch. Des jardins à la française ouverts au public, 1 200 m² de

commerces et une crèche seront également construits autour du bâtiment.

La chapelle désaffectée de l'hôpital sera transformée en un espace culturel dédié à la musique et à l'architecture, géré par la ville de Versailles et les espaces verts seront ouverts au public en journée.

MATT-B

OPÉRATION KDO

Deux plats pour le prix d'un. L'offre est valable les 16, 17 et 18 Novembre 2010, dans les restaurants participants de l'opération Kdo du Val-d'Oise et des Yvelines. Sous réserve des places disponibles et des horaires de services. Durant ces trois jours, les restaurants partenaires à Versailles, à l'instar de Pullman Versailles Château « LM Caffé », le Chapeau gris, la Crêperie Belle-Ile et la Rose blanche, offriront un repas (hors boissons) pour chaque repas acheté (hors boissons) sur une même table de huit couverts maxi-

mum, au cours du même repas, hors séminaires et banquets, selon la formule proposée par le restaurateur. Bon appétit !

www.restokdo.com

VENTE HUMANITAIRE

Pour un euro donné, un enfant est nourri une journée. Pour vingt cinq euros, il est habillé toute l'année et peut aller à l'école en uniforme. L'association "ANAK - un pont pour les enfants", dévouée à 100% aux enfants les plus défavorisés de Manille aux Philippines, organise sa vente annuelle les jeudi et vendredi 18 et 19 novembre, dans la salle des fêtes du chesnay (52, rue de Versailles). Différents stands sont proposés, avec des objets de décorations, des petits meubles, des bijoux fantaisie, des déguisements, serviettes brodées, cartonnage, peinture sur porcelaine et un coin gourmand, ainsi qu'une braderie de vêtements pour enfants et adultes.

www.associationanak.org

ça vous a changé
LA VIE...

ça vous changera
LA VUE...

Varilux Physio® 2.0
la vision haute résolution



les journées de
l'innovation
du 1^{er} novembre au
31 décembre 2010

chez votre
opticien Krys,
la dernière
technologie
antireflet

OFFERTE*
sur vos verres Varilux®

VARILUX®
un verre Essilor



R. CLAUDE

CENTRE DE LA VISION

Verres progressifs - Lentilles de contact - Basse Vision

VERSAILLES

20, avenue de Saint-Cloud - Tél. 01 39 50 24 07 - versailles@krys.com - Du lundi au samedi, journée continue de 9h à 19h

OÙ SONT LES RICHES À VERSAILLES ?

Bon an mal an, avec la hausse des prix de l'immobilier à peine enrayée par la crise, le patrimoine des Versaillais gonfle chaque année, qu'ils le veuillent ou non. Résultat, au dernier pointage, sur les 559 727 déclarations d'impôt sur la fortune reçues par le Trésor public en 2009, 4 283 venaient de Versailles, soit 9,2 % des foyers fiscaux versaillais*, quand même... Où sont les riches, malgré eux ou de leur plein gré ? *Versailles +* a mené l'enquête dans nos avenues comme dans nos ruelles.



© Office du Tourisme de Versailles

Qui n'a jamais remarqué cette grande verrière, ce loft moderne en bas de la rue de la Paroisse, au dessus d'un petit garage automobile semblant venir d'un autre temps ? Cette ancienne galerie d'art transformée en appartement a été vendue un million d'euros il y a trois ans. Ce bien haut de gamme n'est qu'un exemple parmi tant d'autres. Versailles est la septième ville la plus riche de France, avec un patrimoine moyen de 1,7 million d'euros par foyer soumis à l'impôt de solidarité sur la fortune (ISF), et une impo-

sition exceptionnelle moyenne de 5 637 euros*.

Dans la cité royale, 4 283 Versaillais (soit 9,2 % des foyers fiscaux) ont payé l'ISF en 2009, dont le plancher atteint 790 000 euros. « Mais tout le monde ne déclare pas à Versailles », nous avoue discrètement un patron d'agence immobilière, qui tient à rester anonyme. « A voir les prix de l'immobilier, c'est une évidence. » Etant donné le prix au mètre carré moyen à Versailles (environ 4 500 euros), tous les appartements et maisons de grandes surfa-

ces sont à une valeur telle qu'ils atteignent aisément l'ISF. « Autant dire que presque tous les logements familiaux sont susceptibles d'y être soumis. »

Certains profiteraient peut-être de l'abattement de 25 % accordé aux résidences principales. Par exemple, avec un bien évalué à 1,2 million d'euros, sur lequel le fisc autorise un abattement de 25 %, on arrive à 800 000 euros, soit à peine plus que le plancher de l'ISF. Facile de plaider la bonne foi. Mais souvent, qui dit appartement ou maison d'une

valeur d'un million d'euros, sous entend éventuellement la possession d'autres biens, comme une résidence secondaire ou des placements.

Beaucoup de Versaillais possèdent de grandes propriétés familiales, dont ils héritent et se transmettent de génération en génération, tant que cela reste possible, eu égard aux droits de succession, élevés s'il en est à Versailles, par la force des choses, et surtout des prix au mètre carré. « Il n'y a pas de nouveaux riches à Versailles », explique un

autre agent immobilier, John Kavrakoff, patron de Monte Cristo. « Les familles qui se retrouvent avec un tel patrimoine n'ont pas systématiquement les liquidités à l'avenir. » Principalement parce que la valeur des biens à Versailles a doublé, rien que sur la dernière décennie.

Hôtels particuliers à Notre-Dame

« Beaucoup de personnes nous sollicitent pour des estimations ISF

L'éditorial immobilier

18 VENTES CONCLUES EN OCTOBRE

Versailles + : Dans un monde de communications et de publicités envahissantes, quelle est la réalité sur les résultats des agences immobilières ? Quel impact INTERNET a-t-il sur votre portefeuille clients par rapport à vos emplacements physiques ?

John KAVRAKOFF (directeur de MONTE CRISTO Immobilier) : Vous me permettrez de répondre uniquement pour le marché dans lequel nous officions et pour notre entreprise. Si Internet a bouleversé l'échange d'informations avec la clientèle, et nous sommes présents sur la plupart des **plus grands sites Internet d'annonces immobilières de France**, il n'en demeure pas moins que nos agences immobilières avec « **pignon sur rue** » restent un atout considérable pour accueillir et recevoir celles et ceux qui souhaitent exprimer leur projet immobilier ! Allier l'audience des sites internet avec nos solides implantations commerciales constitue dynamisme et efficacité sur le marché concurrentiel.

Il y a un grand nombre d'agences immobilières et « le soleil brille pour tout le monde » selon le dicton. Néanmoins, les investissements et les moyens mis en oeuvre pour parvenir aux résultats qu'exige la clientèle sont bien différents. On note une réelle disparité entre les structures et les organisations des professionnels. **En octobre dernier, nous avons conclu 18 VENTES** et aurions même pu améliorer le score si nous avions davantage d'affaires... **L'EFFICACITE n'est pas un simple terme marketing pour nous.**

Versailles + : existe-t-il d'autres supports publicitaires à part les sites internet, magazines et vitrines d'agences immobilières pour un professionnel qui souhaite développer ses parts de marché ?

John K : le travail ! Du lundi au samedi de 9 h à 20 h, et parfois bien plus tard, nous tissons notre toile relationnelle avec tous les acteurs de ce marché. Les principaux étant bien entendu les clients. Des centaines d'appels téléphoniques sont souvent effectués parfois en une seule

journée par nos commerciaux. Rapprocher des propriétaires et des acquéreurs potentiels ou des locataires exige des notions qui ne peuvent se réduire à des investissements publicitaires, aussi importants soient-ils. Il s'agit du temps et de la disponibilité. Sur une année, ces milliers d'heures dépensées en échanges, discussions, déplacements et conseils nous apportent énormément de contacts et participent à créer ce que l'on appelle un « fonds de commerce ». Celui de MONTE CRISTO Immobilier se développe chaque jour grâce, notamment à cette organisation, qui met au cœur de sa politique, la présence de nos collaborateurs.

Versailles + : Au fil des éditoriaux que vous signez tous les mois dans ce journal, on constate que vous croyez toujours en votre métier et que votre passion est intacte ? Qu'est ce qui vous anime ?

John K : la ferme conviction qu'un propriétaire et un acquéreur (ou un locataire) ne sont pas idéalement ou fatalement destinés à se rencontrer autour d'une table pour signer un contrat. Comme je le répète souvent « si notre métier d'intermédiaire était inutile, ça se saurait, et l'on n'existerait pas... ». Nous avons tous les jours la preuve que réussir une transaction immobilière n'est pas facile. Pourtant des particuliers, dont ce n'est pas le métier de vendre ou d'acheter, tentent tout de même de se débrouiller tout seuls. Je les comprends. Pourtant, après quelques semaines de tentative, en vain, une partie d'entre eux réalisent qu'on peut les aider. Ne serait-ce que pour assembler les pièges juridiques des situations avec les négociations commerciales qui sont notre spécialité. Les notaires seuls ne peuvent souvent qu'assister leurs clients dans la partie contractuelle de l'acte. Je pense que les agents immobiliers, lorsqu'ils ne font pas preuve de professionnalisme, poussent certains à essayer la transaction « en direct ». Il est par conséquent de notre responsabilité de démontrer nos méthodes et prouver nos résultats... comme devraient le faire ceux et celles qui nous gouvernent !

mais refusent de croire à la valeur que nous donnons à leur bien », raconte un agent immobilier, qui souhaite garder l'anonymat. « En revanche, lorsqu'elles vont vouloir vendre, leur prix sera bien au delà de l'estimation donnée. » Cela fait partie du jeu. Mais cela ne veut pas dire non plus que le bien sera vendu au prix souhaité par le vendeur... Cachées entre deux ruelles ou à la vue de tous, les belles demeures ou les nids discrets abondent dans les quartiers de Notre-Dame, de Glatigny et des Prés. Contrairement à ce que l'on pourrait croire, les appartements situés place du Marché, par exemple, sont « moins fabuleux que ceux situés dans les rues à proximité », explique Théo Lopez, de l'agence London Immobilier. Les rues de la Paroisse et Neuve-Notre-Dame sont beaucoup plus chères, car plus éloignées de l'agitation et des nuisances sonores. Au 41, rue de la Paroisse par exemple, une impasse privée mène vers trois belles maisons sans vis à vis, avec des jardins de 800m² environ, dont le prix dépasse facilement les 1,5 million d'euros.

Mais les plus grandes propriétés, situées sur de vastes terrains, se trouvent aux abords du Parc de Versailles, dans les quartiers de Clagny, de Glatigny ou au Chesnay, sur le plateau Saint-Antoine. Les grandes maisons en pierre meulière datent de la deuxième moitié du XIX^{ème} ou du début du XX^{ème} siècle et leurs surfaces vont de 200m² à 800m² habitables, pour certaines.

« Ce qui fait le luxe d'un bien, c'est sa qualité, d'abord, mais aussi son environnement, sa situation exceptionnelle », ajoute Patrick Béranger de Beco, de l'agence Primmo Immobilier. « Si on trouve beaucoup de grandes maisons de charme à proximité du parc du château, avec des terrains de 600 m² pour un prix de plus d'1,2 million euros, on peut trouver des biens au même prix dans le centre-ville de Versailles. Dernièrement, nous avons vendu un bel appartement avec près de 100 m² de réception avec des volumes exceptionnels, dans un hôtel particulier au pied du château, à plus d'un million d'euros. »

Dans le quartier Notre-Dame, toujours à proximité du château, se trouve, par exemple, un hôtel particulier à la façade élégante et discrète. « Pourtant, une fois à l'intérieur, on constate immédiatement le niveau de standing du bien immobilier, qui est exceptionnel », confie John Kavrakoff. Parquet, lustres, moulures, rampe d'escalier en fer forgé, cheminées du XVII^{ème}... Dix pièces réparties sur 350m², un jardin à la française de 200m². Le bien est estimé à près de trois millions d'euros. « On trouve à Versailles des hôtels particuliers allant de huit à quinze pièces, pour une surface moyenne de 200m² et un prix en moyenne supérieur à deux millions d'euros. »

« Lorsque ces hôtels particuliers sont mis en vente - ce qui est rare - ne vous attendez pas obligatoirement à les voir en vitrine d'agences immobilières ou sur les sites Internet prévus à cet effet », nous apprend John Kavrakoff. A

Versailles, la discrétion est la règle. Les riches propriétaires n'aiment pas particulièrement dévoiler leur intérieur (par exemple, avec des photos), révélant intimité : mobilier, tables, chaises, commodes et tableaux entre autres. « Cela va au delà de la peur du cambriolage ; ces gens ne souhaitent pas être reconnus par leurs amis, leurs voisins, leurs collègues ou leurs employés (éventuellement). Ils restent très méfiants face à la jalousie humaine, et je pense qu'ils ont parfaitement raison. »

Vue sur le parc rue Gallieni

Rue Gallieni, sur le trottoir côté impair, certains appartements ont une vue sur le parc du château ; le prix du mètre carré peu presque atteindre les 8 000 euros, lorsque ces appartements sont uniques, extraordinaires. Dans son prolongement, rue de l'Ermitage, un appartement ancien de 100 m², avec parquet, cheminée, vue sur le parc et grande hauteur sous plafond vaut presque le million d'euros. « Le » produit phare à Versailles : un appartement ancien, avec une hauteur de plafond de 2,80 à 3 mètres (parfois même jusqu'à 4,50 mètres), du parquet, une cheminée et une vue sur le parc si possible. En ce qui concerne la surface des appartements, elle dépasse rarement les 300m² à Versailles. Excusez du peu ! Dans un quartier comme Notre-Dame, à 6 000 euros le mètre carré, un bien d'une telle taille atteindrait les deux millions d'euros, selon les estimations de son propriétaire.

Mais John Kavrakoff, spécialiste du quartier Notre-Dame, met en garde : « pour le même prix, les acheteurs peuvent acquérir une maison avec jardin, ce qui n'est pas comparable. Voilà pourquoi un appartement à Versailles peut difficilement être estimé à ce niveau de valeur. » Et certains appartements grandioses, aux portes du château, avec splendides salons de réception, sont ainsi restés des mois, voire des années en vente, au grand dam de leurs propriétaires. Il arrive que des héritiers de successions, incapables de s'entendre sur le prix acceptable par le marché, se retrouvent surpris de ne pas vendre leur bien aussi vite qu'ils l'espéraient. Des biens d'un autre temps, celui du paraître.

Le responsable de l'agence Monte Cristo Immobilier rappelle que « l'estimation d'un bien immobilier ne s'arrête pas à la multiplication d'un prix au mètre carré moyen constaté, par une surface habitable... D'autres critères et paramètres sont à prendre en compte. Ces éléments n'apparaissent pas dans les estimations faites sur Internet. Les logiciels des ordinateurs ne sont pas encore capables d'évaluer le charme ou le coup de cœur qu'on peut ressentir dans un appartement ou une maison. »

Par exemple, « les appartements situés avenue de Saint-Cloud valent plus chers que ceux de même surface situés avenue de Paris », poursuit Théo Lopez. Et avenue de Saint-Cloud, ceux qui sont mitoyens du lycée



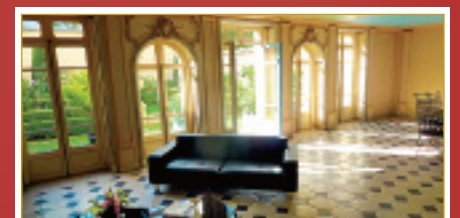
VERSAILLES Saint-Louis - Gare rive gauche. Magnifique 6 pièces 150m² (sol) salon et SaM, plein Sud, 4 chambres, cuis. éq., 2 SdB, cave. Parquet point de Hongrie, moulures, cheminées. Prestations de qualité. Prix : 950 000 €



VERSAILLES Montreuil - Sur terrain 500m² env., maison 7 pièces sur s/sol total avec garage. Séj. double, bureau, cuisine, 4 chambres. Combles aménageables. E/O. Quelques travaux à prévoir. Prix : 750 000 €



NOISY LE ROI à 10 mn de VERSAILLES - Très belle maison 200m² hab sur 800m² de terrain bien exposé. Séjour cathédrale avec cheminée, terrasse orientée S/O, 5/6 chbres, sans vis-à vis. Belle affaire! Prix : 810 000 €



VERSAILLES ND Château - Superbe hôtel particulier XVIII^e de 10 Pièces, 350m² hab, entièrement restructuré, réception 70m² donnant sur splendide jardin à la française plein Sud. 6 chbres, 4 SdB. Descriptif complet sur demande. Prix : nous consulter

6, rue de la Paroisse 78000 Versailles 01 30 83 00 44
52, rue de Glatigny 78150 Le Chesnay 01 39 55 26 26

www.montecristo-immobilier.com Estimations Gratuites

6

VERSAILLES CITÉ

VERSAILLES + N° 37 NOVEMBRE 2010

Hoche et ceux situés dans l'immeuble juste en face sont bien plus chers que les autres, « car ce sont de beaux bâtiments, anciens et authentiques. » L'exemple très récent du projet immobilier réhabilitant le malheureux hôpital Richaud le démontre. Une grande partie des appartements commercialisés par le promoteur OGIC - dont 72 dans la partie classée monument historique - a été vendue en un week-end et pour la plupart, à des... Versailles. A huit heures du matin, il y avait déjà la queue et plus de trois cent personnes à attendre sur le trottoir. Les plus beaux appartements se sont vendus à un prix compris entre 8 500 euros et 10 000 euros le mètre carré.

Les Prés, le « carré d'or »

Mais la qualité du bien ne fait pas tout. Ce qui fait sa valeur, au moins pour moitié, c'est sa situation géographique. « Il existe des biens en mauvais état, mais très chers, car

bien placés », explique Théo Lopez. Ce qui est le cas à Saint-Louis, où l'on trouve les plus belles demeures du XVIII^{ème} siècle, selon lui. « Le quartier dit « bourgeois » de Versailles, c'est Notre-Dame, tandis que Saint-Louis est plus authentique, plus dans son jus », continue Catherine de Nanteuil, de l'agence CPH Immobilier.

« Mais le quartier le plus prisé, le plus recherché, le plus cher, c'est bien celui des Prés. » Il est délimité par le boulevard du Roi, la rue du Maréchal Foch, le boulevard de la Reine et la rue du Colonel de Bange. Un petit périmètre que Catherine de Nanteuil surnomme « le carré d'or ». Maisons de ville des XVIII^{ème} et XIX^{ème} siècles, proximité de la gare Rive-Droite, du parc, de la place du marché et des écoles, quartier résidentiel, sélect et excessivement silencieux : un emplacement exceptionnel. « La maison la plus chère que nous ayons vendue c'est ici, pour un prix supérieur à trois millions d'euros », poursuit Théo Lopez. Pour une maison de 200 m², il faut compter un investis-

sement de 1,5 à 2 millions d'euros. « Et c'est même parfois difficile de trouver à ce prix », ajoute Catherine de Nanteuil. « Ceux qui ont la chance d'habiter déjà ce quartier, viennent me voir et cherchent à déménager dans le même périmètre, toujours dans ce carré d'or. » Comme des Parisiens pourraient dire, nous voulons uniquement être dans le 16^{ème} arrondissement... « Versailles fait toujours rêver. En vingt ans d'activité, nos clients on toujours rêvé d'habiter sur le Bassin de Neptune, la pièce d'eau des Suisses, ou a proximité du château. Et c'est cela qui n'a pas de prix. »

En définitive, les 9,2 % de foyers versaillais assujettis à l'ISF sont assez faciles à trouver : un plan de ville à la main, ou depuis le ciel, grâce à Google Maps, il suffit de partir à la recherche de grandes fenêtres laissant entrevoir de magnifiques plafonds aux moulures dorées, ou encore d'un grand jardin, voire d'une piscine, pour... trouver les « riches ». Au sens du fisc, bien entendu !

LÉA CHARRON

* Sources : www.impots.gouv.fr

LES PRIX AU M² DES QUARTIERS PRISÉS

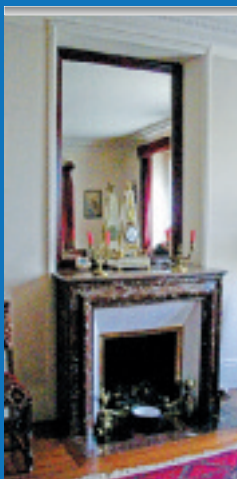
Ces chiffres, fournis par la base BIEN, indiquent le prix au m² médian des appartements à Versailles au 1^{er} semestre 2010. C'est à dire que pour chaque quartier, 50 % des transactions sont supérieures au prix indiqué, et 50 % des transactions sont inférieures.

| | |
|----------------|---------|
| CHANTIERS | 4 100 € |
| CLAGNY | 4 910 € |
| MONTREUIL | 4 910 € |
| NOTRE-DAME | 4 850 € |
| SAINT-LOUIS | 5 090 € |
| PORCHEFONTAINE | 3 780 € |



AGENCE CHESNEAU

VENTE • GESTION • LOCATION



Versailles Rive droite

Dans un très bel hôtel particulier 19^{ème}, au dernier étage, un appartement de 125m² se composant d'une entrée, un double séjour de 44m² avec parquet et cheminée, 3 chambres (4^{ème} possible), une cuisine, une salle de bains avec fenêtre et des toilettes séparées. Cellier, cave et parking. Au calme. Vue sur jardin. Situation remarquable. Proximité de la Gare Rive Droite et des écoles.

795 000€



Versailles Rive droite

Dans une résidence en pierre de taille de bon standing, au 2^e étage avec ascenseur, apt de 3 pièces se composant d'une belle entrée avec placards/penderies, séjour sur balcon (vue jardin), cuisine séparée équipée neuve, 2 chambres sur balcon, SdB, toilette séparée, nombreux rangements. Cave. Parquet partout. Bien situé. Calme, vue dégagée. Très lumineux. Bon état. A 7/8 minutes à pied de la gare rive droite.

368 000€



Versailles

Dans le quartier résidentiel de Glatigny, une maison de ville 1900, ravissante, rénovée par architecte, se compose d'un séjour avec parquet, une cuisine aménagée, un bureau, trois chambres, une salle de bains, une salle de douches, une petite buanderie et des toilettes séparées. Courette. Au calme. Très lumineuse. Rénovation de qualité. Proximité école St Jean.

470 000€



La Celle Saint-Cloud

Quartier résidentiel de la colline des Gressets, au calme, sur terrain clos 1459m², sans vis à vis, demeure d'époque 1930, entièrement rénovée et agrandie en 2007/2008, 240m² hab. env. gds pces de réception, très lumineuses, chem., gde cuis. amén., 1^{er} étg : 5 chbres, SdB et SdD. Dernier étage, suite parentale de plus de 50m² avec une vue dégagée de sa terrasse. Plus s-sol complet 95m² entièrement aménagée en salle de billard, salon de TV. Buanderie, cave à vin, gge dble. Prestations et état exceptionnels. Situation remarquable.

1 790 000€



Plaisir Les Gâtines

A 30 minutes de Paris, sur un terrain de 1200m² : ravissante maison ancienne en parfait état avec piscine comprenant: au rez-de-chaussée: un salon, une salle à manger, une grande cuisine sur terrasse sud. Au 1^{er} étage: une suite parentale, une chambre, SdB. Au 2^e étage: 2 grandes chambres et une salle de bains. Une cave voûtée, un atelier dans le jardin, une serre. Éléments anciens: poutres, tomettes, cheminée.

699 000€



Versailles Rive droite

3^e à pied gare Rive droite, TB meulière 1880 d'env. 300m² sur terrain clos 536m² plein sud : RdC surélevé : vaste entrée, dble réception 55m² avec accès direct au jardin, bureau 22m² (ou triple réception 77m²), cuis. et office. 1^{er} étg : 4 chbres, 2 SdB et 2 toilettes. 2^e étage: 3 chbres plus salon (ou 4^e chbre), cuisine, SdB et toilettes. Belle HsP, moulures, chem, parquet. TB volumes, TB située, calme. S-sol total + grenier aménageable + petit garage attenant. Possibilité éventuelle de la diviser.

2 355 000€

VENTE ET LOCATION :
43, rue du M^l Foch - 78000 VERSAILLES
Tél. : 01 39 50 14 07
E-mail : chesneau-rd@aliceadsl.fr



GESTION ET LOCATION :
93, rue Yves le Coz - 78000 VERSAILLES
Tél. : 01 39 49 94 25
Email: immobilier-chesneau@wanadoo.fr

Isabelle TABARIÉ • Sylvie WILLAERT •
Agnès GIMAZANE • Fabienne SAUNÉ

www.agencechesneau.com

« UNE TRADITION S'IL VOUS PLAÎT ! »

Depuis plus de dix ans, la boulangerie Julien fait le bonheur des adeptes de la « tradition » à Versailles. Aujourd'hui, la boutique reprend son nom de jadis, Guinon, après que Jean-Noël Julien ait repris ses parts.

« La boulangerie de Jean-Noël Julien, rue Saint-Honoré, dans le 1^{er} arrondissement de Paris, ne désemplit pas, et pour cause : ce pain lui a valu le Grand Prix de la baguette de la ville de Paris en 1995. » Voilà ce que l'on pouvait lire dans la presse parisienne il y a quinze ans.

En 1998, le boulanger et Frédéric Charpentier, son chef pâtissier décident de s'associer et d'acheter ensemble le salon de thé Guinon, appartenant à Mr Andoerouard, au 60, rue de la Paroisse à Versailles, à deux pas du marché Notre-Dame. Ce salon de thé devient une boulangerie-pâtisserie, avec

un produit fétiche - devinez quoi - la baguette « tradition ». Jean-Noël Julien et les époux Charpentier préfèrent alors conserver administrativement le nom de l'enseigne Guinon, connue comme fournisseur attitré du Château et présente ici depuis 1862.

La boulangerie Guinon continue d'exister même si à Versailles Notre-Dame, on va chercher son pain « chez Julien ».

La baguette tradition fait désormais le succès de la maison Guinon, avec 710 500 unités vendues dans l'année... A cela, il faut ajouter la pâtisserie, avec des tartes, des gâteaux très prisés, et



© Photo DR

une spécialité, le macaron à l'ancienne, quelques plats à emporter, sans oublier la confiserie et les chocolats.

Pour fabriquer quotidiennement tout ce sucré salé, il a fallu réaménager 600 m² - boutique comprise - embaucher progressivement six pâtissiers, sept boulangers, un traiteur, trois apprentis et huit vendeuses. Aux commandes, le couple Charpentier, Céline en boutique et Frédéric qui supervise la fabrication et innove, car il faut toujours avoir de nouveaux produits... En 2007, Jean-Noël Julien reprend ses parts comme il était prévu au début de l'association. Le cou-

ple Charpentier peut voler de ses propres ailes. La boulangerie Julien est redevenue Guinon, les Charpentiers sont toujours là et la fameuse baguette tradition aussi !

Pour conclure, un petit mot sur les enfants Charpentier car la vie de famille est importante. Louis et Hugo ne sont jamais très loin... dans l'appartement au dessus de la boulangerie. Bien pratique quand on exerce un métier où il faut se lever tôt, très tôt.

JACQUES GOURIER

MENUISERIES RENOVAB

L'essence des sens :

*Vous ne tomberez plus en panne : _ infiltration d'air
_ infiltration d'eau
_ infiltration de bruits*

et retrouverez sans arrêts l'authenticité de vos belles fenêtres

Fenêtres RENOVAB



- Tradition,
- Beauté,
- Confort,
- Silence,
- Sécurité,
- Chaleur,
- Crédit d'impôt...

01 39 15 84 84

8, rue de Stalingrad - 78800 HOUILLES

www.fenetresrenovab.com

p.deschard@free.fr

Repose de vos poignées
(crémone - espagnolette)

- Fenêtre - Porte
- Volet - Porte cochère
- Fenêtres à l'ancienne,
performances exceptionnelles

venez découvrir...

Expo-vente
de tableaux



Crêperie

LE D
O
L
M
E
N

la nouvelle crêperie Chic
et contemporaine à Versailles

sa nouvelle ambiance...

...à deux pas du Château et de Versailles Rive Gauche,
Place des Manèges

www.creperie-ledolmen.fr



LE D
O
L
M
E
N
10, av. du Général De Gaulle,
78000 VERSAILLES
01 30 21 78 22

Ouverture du
Mardi au Dimanche,
service continu
Mardi au Jeudi : de 11h à 23h
Vendredi et Samedi : de 11h à minuit
Dimanche : de 11h à 20h

LE SAVIEZ-VOUS ?

LE MONUMENT AUX MORTS

Saviez-vous que le monument aux morts de Versailles, situé au croisement de l'avenue de Paris et de l'avenue du général De Gaulle, fut construit entre 1922 et 1923, par l'architecte qui a conçu l'église Jeanne d'Arc ?

Architecte en chef des bâtiments civils et des palais nationaux, Albert-Désiré Guilbert (1866-1949) a commencé sa carrière avec la construction d'églises et de monuments académiques, avant de poursuivre avec des immeubles de rapport, des villas, des équipements scolaires et des logements sociaux. Pour réaliser ce monument, il collabora avec le statuaire Ernest Dubois (1863-1930).

Le monument aux morts est inauguré le 11 novembre 1924, deux ans après l'institution

du 11 novembre comme jour de fête nationale. C'est le général Henri Gouraud, auréolé de gloire pour avoir contribué pleinement à la grande contre-offensive de juillet 1918 et gouverneur militaire de Paris, qui préside à son inauguration. Placé tout à côté de la mairie, il est composé d'un grand rectangle de pierre décoré de plusieurs plaques, portant côté mairie, les noms de ceux qui ont participé à sa réalisation, et flanqué à gauche d'un message gravé du conseil municipal daté du 11 novembre 1918 : « pour les Versaillais aux armées » et à « ceux qui ne reviendront pas parce que leur vie a payé le salut de la patrie et des générations futures ». Côté Saint-Louis, sont gravés les noms de 1931 soldats versaillais classés par ordre alphabétique, surmontés de l'inscrip-



© Photo DR

GIBERT JOSEPH
Versailles

LIBRAIRIE • PAPETERIE

neuf - occasion

62, rue de la Paroisse

☎ 01 39 20 12 00 (standard automatique)

du mardi au samedi : 10h - 19h / dimanche 9h - 13h

Indignation
Philip Roth, traduit de l'anglais,
Aux Editions Gallimard,
17,90€ prix éditeur

Philip Roth plonge le lecteur dans l'Amérique puritaine des années 50 à travers l'itinéraire d'un jeune étudiant qui refuse de jouer le jeu d'une société universitaire sectaire où seuls les hypocrites s'en sortent. Philip Roth continue sa critique de la société américaine où l'individu doit porter un masque social pour être accepté : il doit paraître et non être. Cet étouffement de l'individu finira par exploser et sera le ferment des mouvements révolutionnaires de la jeunesse dans les années 70.

La Ballade de Lila K
Blandine Le Callet,
Aux Editions Stock,
21,50€ prix éditeur

Lila est très jeune lorsqu'on la sépare brutalement de sa mère. Emmenée dans un Centre, elle est soignée, rééduquée et instruite. En grandissant Lila n'aura qu'un désir : retrouver sa mère dont le souvenir s'estompe et découvrir enfin la vérité sur leur séparation. Fascinante, cette histoire se déroule au sein d'une société futuriste, contrôlée et hygiéniste. Un roman étonnant, attachant, qui ne laissera pas son lecteur indifférent.

Rosa Candida
Audur Ava Olafsdottir, traduit de l'islandais, Aux Editions Zulma,
20€ prix éditeur

Le jeune Arnjotur, une vingtaine d'années, part de chez lui pour aller travailler à la restauration du jardin d'un monastère qui abritait autrefois la plus belle roseraie du monde. Il emporte avec lui quelques plans de Rosa Candida, espèce rarissime de rose cultivée dans la serre familiale par sa mère, décédée depuis peu. Un livre frais, tendre, touchant et poétique. Un vrai coup de cœur !

La solitude du docteur March
Geraldine Brooks, traduit de l'anglais,
Aux Editions Belfond,
20,50€ prix éditeur

Plus jeunes, à la lecture du roman de Louisa May Alcott, nous avons frémis avec les filles et la femme du docteur March, attendant son retour, craignant pour sa vie. Geraldine Brooks a imaginé ce que fut l'odyssée de cet abolitionniste convaincu, n'épargnant pas pour autant ce père de famille idéaliste. Elle donne ainsi la parole à son épouse, une voix de femme puissante et déterminée d'une très grande modernité. Une réinvention passionnante d'un classique de la littérature jeunesse, à lire absolument !

tion « Aux Versaillais morts pour la Patrie », qui est la formule consacrée des documents militaires informant les familles du décès de l'un des leurs ; au dessus de l'inscription, une frise porte les noms des principales batailles (Marne, Yser, Artois, Champagne, Somme, Verdun, Orient). Le tout est flanqué de deux victoires ailées et casquées, portant les palmes et une épée, et de deux bas reliefs décorés de fusils, casques, drapeaux, sacoches et cartouchières.

La construction de monuments aux morts dans les communes est une particularité de la Première Guerre mondiale : il en existe peu avant. Les pertes massives (il y eut 1,4 million de morts français et trois millions de blessés sur huit millions de mobilisés, pour une population de quarante millions d'habitants) amènent, le plus souvent, non à glorifier la victoire, mais à honorer ceux qui ont perdu la vie. Et la très grande majorité des monuments élevés à cette occasion le sont à l'initiative, ou au moins avec la participation financière des anciens combattants, qui formaient 90 % des hommes de 20 à 50 ans en France. En vertu de la loi du 25 octobre 1919, prévoyant la « commémoration et la glorification des morts pour la France au cours de la Grande Guerre », et de la loi de Finances du 31 juillet 1920, qui accorde une subvention aux communes pour la construction de ces monuments, la plupart sont inaugurés avant 1922 : 30 000 de 1918 à 1925 en France, soit quinze inaugurations par jour les trois premières années d'après-guerre.

Ces monuments sont indissociables de la cérémonie du 11 novembre qui, à partir de 1922, n'est plus la fête de la Victoire, mais commémore l'armistice, le souvenir des morts ; elle est très codifiée dans l'entre-deux-guerres : la cérémonie commence par un cortège, ouvert par les enfants et fermé par les anciens combattants, qui conduit au monument où l'on dépose une ou plusieurs gerbes ; face à celui-ci, la foule écoute les discours puis l'appel des morts (à l'appel de chaque nom de défunt, un enfant ou un ancien combattant répond « mort pour la France ») avant que ne retentissent la Marseillaise et la sonnerie aux morts. Une minute de silence est observée.

Les monuments aux morts permettent donc aux Français de se retrouver chaque année, dans une cérémonie civique destinée, non pas à valoriser la guerre, mais à manifester l'hommage de la Patrie aux citoyens et ces quasi-funérailles nationales constituent la nouveauté commémorative amenée par la Grande Guerre ; elles perpétuent l'idée de transmission du sacrifice, pour que ces hommes ne soient pas morts « pour rien ».

BÉNÉDICTE DESCHARD

Sources :
Annette Becker, Les Monuments aux Morts - Mémoire de la Grande Guerre, éd. Errance, 1991.

Antoine Prost, Les monuments aux morts. Culte républicain ? Culte civique ? Culte patriotique ? dans Les lieux de mémoire. T.I, Paris, 1984.

UN JOUR UNE HISTOIRE

Les 30 ans des Antiquaires de la Geôle

Le quartier des Antiquaires de la Geôle vient de fêter ses 30 ans. Regroupant une cinquantaine d'experts du marché de l'art, ces lieux sont devenus le plus important centre d'antiquités de l'ouest parisien. Installés près de la place du Marché, les bâtiments abritaient au XVIII^{ème} siècle la prison, la geôle (et non pas le « geôl » comme disent les touristes), ainsi que le tribunal de Versailles, avant de servir d'habitation au milieu du XIX^{ème} siècle, puis d'être affecté à la Cour d'assises jusqu'en 1938.

Le bâtiment principal, l'hôtel du Bailliage, fut dessiné en 1724 par Gabriel (père de Jacques-André), premier architecte du Roi Louis XV, sur ordre du Gouverneur de Versailles, Blouin, pour remplacer l'ancien bâtiment trop exigu situé au même endroit

place du Marché, à l'angle de la rue Ducis et de la Pourvoierie. C'est l'entrepreneur Tannevois qui fut chargé de l'exécution.

« L'entrée principale, sur le pan coupé, ouvrait sur une avant-cour ; dans celle-ci donnaient les bâtiments du greffe, du corps de garde, un magasin, un bûcher où les pompiers déposaient leur matériel (...) de l'autre côté du corps de garde. Le préau des prisonniers occupait une place symétrique à l'avant-cour. Cette première cour donnait accès au passage de la geôle et à la porte de la cour du bailliage. Le bâtiment principal abritait à la fois le tribunal et les prisons (...). » * Au rez-de-chaussée, un vestibule conduisant à une petite chapelle destinée aux prisonniers, séparait deux grandes salles d'audience. Les fonctions judiciaires assez

concurrentes du bailli (juge civil et criminel chargé de la police de la ville) et du prévôt (chargé de la police de la Cour) s'exerçaient dans « l'Hôtel du Bailliage et de la Prévosté ». Le bailli tenait audience le mardi et le vendredi,

jugés en 1795 pour leurs crimes. C'est là également que fut examiné le cas de M^{me} du Barry, l'ancienne maîtresse de Louis XV, dénoncée par d'anciens domestiques qui en voulaient à ses richesses, avant d'être transférée

N'oublions pas qu'au Moyen-Âge, la France était le premier exportateur de vin et que Paris et l'Ile-de-France étaient le plus grand vignoble du royaume jusqu'à la fin de la guerre de Cent ans et le rattachement du Bordelais et de

C'est là également que fut examiné le cas de M^{me} du Barry, l'ancienne maîtresse de Louis XV

le prévôt le samedi. Les cachots trouvaient place au sous-sol et aux étages supérieurs. C'est dans cette prison, que pendant la Terreur révolutionnaire, les 9 et 10 septembre 1792, tous les détenus, une dizaine, furent massacrés par les égorgeurs de la République... vous avez dit « droits de l'homme » ? C'est là que ces mêmes assassins furent

dans les prisons parisiennes pour être guillotiné. Face à la prison, une petite cour fermée par une grille, accueillait des logements aujourd'hui transformés en boutiques. Au bas du Passage de la Geôle, au centre d'une petite place, se trouvait la Halle aux vins édifée en 1677, sous Louis XIV, où avait lieu toutes les transactions viticoles.

la Bourgogne au XV^{ème} siècle. Ainsi, ce lieu très disparate à l'origine, a finalement trouvé une unité aujourd'hui : le commerce du Beau.

BÉNÉDICTE DESCHARD

* Sources : E. et M. HOUTH, Versailles aux 3 visages, ed. Lefebvre 1980
J. LEVRON, Versailles ville royale, ed. Horvath



Soirée Spéciale **Beaujolais**
jeudi **18 novembre** *
soirée **Piano bar**



L'abus d'alcool est dangereux pour la santé - Consommer avec modération

L'Entrecôte
7jours/7
CUISINE TRADITIONNELLE

18 bis, rue Neuve Notre Dame
78000 Versailles

01 39 53 09 53





JEAN D'ORMESSON À VERSAILLES

A l'occasion du salon Histoire de Lire, le célèbre académicien présentera son dernier livre « C'est une chose étrange à la fin que le monde ». Rencontre.

les grands penseurs et scientifiques qui ont traversé le temps : Homère, Pythagore, Platon, Darwin...

Ce livre, il le porte en lui depuis très longtemps ; finalement, avec ses précédents ouvrages, il tournait

autour, explique-t-il. Pour terminer cette œuvre, il lui a fallu presque cinq ans. D'ailleurs, à sa sortie il était un peu inquiet de savoir si « toutes ces interrogations allaient intéresser les gens. » Apparemment oui, le livre est un succès.

Lorsqu'on lui demande si l'homme est condamné à ne rien comprendre à l'existence de Dieu, il nous répond que « Dieu est une énigme faite pour rester incom-

prise. Dieu est caché et si l'on trouvait la preuve de son existence ce pourrait même être embêtant pour certains croyants ».

Jean d'Ormesson qualifie son livre de « roman métaphysique » et non d'essai scientifique. Une sorte de « rêverie sur l'existence » dans laquelle il s'étonne de la création de l'univers. L'auteur nous dit être entouré de gens qui savent que Dieu existe comme Péguy et Claudel et par d'autres qui savent qu'Il n'existe pas, comme Sartre. Lui, ne sait pas. Il écrit : « Dieu vit à jamais parce que les hommes doutent de lui et le cherchent sans cesse ». Les réactions de ses lecteurs l'ont étonné, certains l'ont trouvé partial en faveur de Dieu et Jean Marie Rouart l'a pensé athée ! Selon Jean d'Ormesson, « Dieu

existe dans l'esprit des gens, dans leur cœur, à travers leurs croyances ». On ne peut prouver ni l'existence de Dieu, ni sa non-existence, nous explique-t-il mais « l'absence de Dieu semble invraisemblable, encore plus invraisemblable que sa non existence. » Le philosophe, qui éprouve quatre sentiments à l'égard du monde (l'admiration, la gaieté, la gratitude et un « mélange de chagrin, de pitié et d'espérance »), s'émerveille du soleil qui se lève et de la nuit qui tombe. Un simple bain de mer en Méditerranée suffit à faire son bonheur. « Il faut s'efforcer d'être heureux et d'aimer la vie dans ce monde cruel et difficile » nous dit-il. « Il faut continuer à espérer trouver un jour la vérité et la justice. La vie est simple et claire. Et elle n'est que mystère. »

Salon Histoire de Lire

Pour sa troisième édition, la mairie de Versailles organise le salon Histoire de Lire les 21 et 22 novembre Avec plus d'une centaine d'écrivains présents et une programmation enrichie, l'événement, qui a pour vocation de rendre l'histoire plus accessible au grand public, s'annonce comme le rendez-vous de référence de tous les amateurs d'histoire. Des débats abordant différents thèmes seront programmés en compagnie de grands historiens, de plumes historico-politiques de renom et de journalistes férus d'histoire. Point fort de la cuvée 2010 : un espace jeunesse agrandi, où enfants et adolescents pourront rencontrer et poser leurs questions aux auteurs de livres pour la jeunesse, et participer aux ateliers proposés.

VÉRONIQUE ITHURBIDE

« C'est une chose étrange à la fin que le monde », chez Robert Laffont, 21 euros

HISTOIRE DE LIRE

samedi 20 et dimanche 21 novembre
de 14H00 à 18H30 à la Mairie de Versailles

Versailles+ : "Le salon du Livre d'Histoire de Versailles en est à sa troisième édition. Comment s'annonce ce nouveau cru ?"

Vianney MALLEIN, commissaire du salon :

"Sous les meilleurs auspices ! Nous accueillerons cette année un plateau prestigieux avec une pléiade d'auteurs et historiens de renom comme **Jean d'Ormesson, Hélène Carrère d'Encausse, Emmanuel Le Roy Ladurie, Eric Zemmour...** Avec plus d'une centaine d'auteurs présents, la Mairie de Versailles est obligée d'ouvrir pour l'événement un étage supplémentaire de l'Hôtel de Ville. L'Université Inter-âge est aussi mobilisée pour accueillir nos grands débats. Ces rencontres passionnantes nous transporteront de **La fabuleuse histoire de nos origines** avec Jean d'Ormesson, en passant par **Henri IV à l'heure du crime** ou **Napoléon III : démocrate éclairé ou tyran versatile ?** et jusque dans l'intimité de **Chez les de Gaulle** avec Jean-Louis Debré, Yves Guéna et Frédérique Neau-Dufour. Les animations pour les juniors seront variées comme la lecture scénique de l'aventure de Gutenberg ou la promenade fascinante dans l'histoire de la robe de princesse. Le soutien cette année du Ministère de la Culture et du Centre National du Livre est à saluer. Notez que nous allons quand même livrer à la Mairie plus de 10.000 volumes. Il y aura près de 450 références différentes et bien sûr beaucoup de publications très récentes. Pour vous donner une idée très parlante, ceci va représenter une douzaine de palettes".

V+ : "Comment ce projet a-t-il vu le jour ?"

VM : "L'association HISTOIRE DE LIRE présidée par Etienne de Montety travaillait sur ce projet depuis longtemps. François de Mazières, à peine élu à la tête de la ville, a tout de suite été enthousiaste et a immédiatement donné son accord pour accueillir en ses murs cette manifestation. **Versailles et l'Histoire, c'est une évidence.** Et les Versaillais partagent cette passion pour l'aventure historique. Mais si le public est au rendez-vous, il ne faut pas négliger le travail considérable réalisé par toute une équipe dont on peut être fier".

V+ : "Justement, comment se prépare un tel événement ? Qui sont vos partenaires ?"

VM : "Au départ, l'association HISTOIRE DE LIRE élabore une liste d'auteurs en tenant compte de l'actualité des parutions mais aussi des centres d'intérêt du public. Des maisons d'édition très fécondes en Histoire comme Fayard, Perrin ou Tallandier nous aident beaucoup. Au terme de cette phase, nous arrêtons une sélection. Le programme des animations est ensuite élaboré. Les "plumes croisées" permettent ainsi des débats entre auteurs ayant écrit sur un même sujet, une même période. C'est passionnant d'envisager le croisement de regards historiques très différents. Dans un second temps, nous échangeons avec nos partenaires libraires de Versailles avec lesquels nous travaillons depuis trois ans : **Gibert Joseph, la Librairie des enfants, la Protection de Marie et Un ange passe.** Ils sont force de proposition, à l'écoute du public qu'ils connaissent si bien. Je tiens ici à souligner le remarquable travail de recherche bibliographique de Nicolas Vielle, directeur adjoint de la librairie Gibert Joseph de Versailles, et de son équipe. Ils sont les petites abeilles besogneuses au stade de la préparation, les principales difficultés étant de s'assurer de la disponibilité réelle et suffisante des ouvrages pour le jour "J" et d'assurer un savant équilibre entre les auteurs, les sujets, les périodes historiques, les nouveautés et titres de référence. Ensuite, toute la logistique se met en route pour le déclenchement des commandes jusqu'à la livraison. Gibert Joseph apporte ici son expérience et ses moyens logistiques indispensables. La Mairie met ensuite tous ses moyens matériels pour accueillir le public. Aménagement des lieux, signalétique, sécurité, communication... tous les services de la Municipalité sont mobilisés pour la circonstance. Enfin, nos libraires procèdent à un gros travail de mise en place des



ouvrages. Et il ne faut pas oublier sous l'impulsion de Wendeline Durand l'équipe des bénévoles qui est aux petits soins pour les auteurs et qui accueille les visiteurs non-stop pendant deux jours pour les orienter dans leur recherche. Cette année encore nous assisterons au pied des marches de l'Hôtel de Ville au balai des voitures de collection de l'association AVAVA (Association Versaillaise des Amateurs de Voitures Anciennes) qui assureront le transport des auteurs depuis Paris en Triumph Herald 1958 ou Jaguar coupé XIX 1962. A chacun son carrosse !".

V+ "Comment mesurerez-vous le succès du salon ?"

VM : "A la fréquentation bien sûr et au nombre d'ouvrages vendus. Mais le point le plus important, c'est que que les écoles se mobilisent autour de l'événement, que les Versaillais prennent plaisir à rencontrer des auteurs et dialoguer avec eux. Le succès d'estime, c'est la récompense de nos efforts. Promouvoir la lecture, rendre le livre d'Histoire accessible, telle est la fonction première de ce salon."

Avec le concours :
de la Mairie de Versailles
et des des librairies :
Gibert Joseph
La Protection de Marie
Librairie des Enfants
Un ange passe...

PRATIQUE :

Toutes les informations sur le site internet de la Ville www.versailles.fr

ainsi que sur blog de l'association Histoire de Lire : <http://histoirede lire.over-blog.fr/>

Votre avenir au sein de Mercedes-Benz Paris.

Mercedes-Benz Paris, filiale de Mercedes-Benz France, distribue la marque Mercedes-Benz en Ile-de-France, avec 13 sites de vente et de réparation, une variété de services et d'offres de véhicules neufs et d'occasion.

Dans le cadre de son développement, Mercedes-Benz Paris recrute pour ses sites localisés dans les départements 75, 78, 91, 92 et 93 :

- **Vendeurs VN / VO / Sociétés** h/f
- **Secrétaires Commerciales / de Livraison** h/f
- **Préparateurs** h/f
- **Chefs d'équipe** h/f
- **Mécaniciens** h/f
- **Magasiniers Vendeurs Comptoir Client et/ou Comptoir Atelier** h/f

Expérience de la marque appréciée.

Merci d'adresser votre candidature à Sophie MOULENE : Mercedes-Benz Le Port - 10 rue de Saint-Germain - 78 560 Le Port Marly ou sophie.moulene@daimler.com

Mercedes-Benz Paris



Mercedes-Benz

merc.fr



MERLO FRANCE

Dans le cadre de son développement, MERLO France, Filiale du groupe MERLO Professionnel du matériel de manutention, recherche H/F

TECHNICIEN SERVICE APRES-VENTE

Candidat domicilié dans le département 78, car le poste à pourvoir est basé à COIGNIERES.

- Vous avez une bonne maîtrise de l'outil informatique,
- Vous avez un bon sens du relationnel,
- Vous avez le sens de l'organisation et du travail en équipe
- Vous serez chargé du suivi et de la gestion de la garantie et de la pièce détachée.
- Vous serez l'interface entre notre réseau de distribution et notre maison mère.

Adresser CV, photo et lettre manuscrite à **MERLO France** - ZI des Marais - 7 rue des Osiers 78310 COIGNIERES - Email : info@merlo-france.fr

08L40538

Concessionnaire
IRIS BUS,
Autocars et Autobus
recrute H/F **URGENT**

GLOBAL BUS

Pour le 77 - 78 - 91

• **ELECTRICIENS**

Autobus / Autocars

• **MÉCANICIENS**

• **CARROSSIERS**

Expérience exigée pour ces postes.

Pour le 77

• **CHEF D'ATELIER**

• **SECRÉTAIRE**

Pour le 78

• **MAGASINIER**

Expérience demandée.

Postes
à pourvoir
immédiatement

...

Envoyez

votre candidature à :

GLOBAL BUS

Mme Ravion

01 34 57 85 95

laetitia.ravion@

global-bus.fr

31L40434



16 331 habitants - Site agréable
20 minutes de Paris centre recrute H/F

DIRECTRICE ADJOINTE DE STRUCTURE PETITE ENFANCE AU GRADE D'INFIRMIERE OU DE PUERICULTRICE (H/F)

CDD de 7 ou 8 mois - A temps complet - Crèche de 60 berceaux

Vous participerez dans le cadre de vos fonctions, sous la responsabilité de la Directrice de la Petite Enfance et en collaboration avec la directrice de la structure aux fonctions suivantes :

Missions : • Garantie du respect des règles d'hygiène et de sécurité pour le bien-être des enfants • Réunions avec les équipes (auxiliaires, éducateurs de jeunes enfants...) • Entretiens avec les professionnels de la petite enfance (psychologue, médecin...) • Assistance à la directrice pour la gestion administrative du personnel et réunions de service • Accueil, orientation et coordination de la relation aux familles ou substituts parentaux • Soutien et conseil auprès des parents • Interface avec le service petite enfance • Participation et suivi de la continuité du projet pédagogique construit

en amont en équipe • Veiller à maintenir une relation constructive en équipe

Profil : • Titulaire du DE de puéricultrice ou d'infirmière, 1 an d'expérience auprès des enfants • Capacité à assister la direction au management d'une équipe pluridisciplinaire, bon relationnel • Sens de l'écoute, de l'observation et de la communication, savoir rendre compte • Motivation, polyvalence, dynamisme, imagination, créativité

Rémunération statutaire + régime indemnitaire

POSTE À POURVOIR RAPIDEMENT

Merci d'adresser votre candidature (lettre de motivation et CV) sous la réf. DP/DU1011 à :

• Hôtel de Ville
• M. Le Maire • DRH
BP 16
• 78221 Viroflay Cedex
recrutement@ville-viroflay.fr

22L40526

OPTIONS
LOCATION OF MATTERS
FOUR RECEPTIONS, DECORATION

Société spécialisée dans la location de matériels pour réceptions et décoration éphémère RECRUTE

Technico-Commercial(e) - CDI
De formation architecte d'intérieur ou décoration d'intérieur ou après une expérience réussie de 3 à 5 ans dans l'aménagement et la décoration éphémère, vous assurerez la pérennité et le développement de la clientèle. Force de proposition et créativité vous permettront en toute autonomie de négocier et coordonner l'intégralité de vos prestations. Vous parlez anglais.

Commercial(e) itinérant(e) - CDI
Spécialisé dans les secteurs liés à l'art de la table, le luxe, l'événementiel. Après une formation complète à nos produits et marchés, vous développez, conseillez et fidéliser un portefeuille d'entreprise sur le secteur Ile de France. De formation commerciale, vous justifiez d'une expérience significative dans les secteurs liés à l'art de la table, le luxe, l'événementiel ou la restauration haut de gamme. Autonome et réactif, vous possédez un excellent sens commercial.

Pour ces 2 postes :
Vous résidez à l'ouest parisien.
Fixe + prime + voiture de service

Rejoignez-nous : Envoyez CV + lettre à
OPTIONS SAS - Service du Personnel
1 Chemin du Bois des Remises
78130 Les Mureaux

Le n°1 du service à domicile recrute sur Paris et sa Banlieue :

DES FEMMES DE MENAGE

- CDI à temps partiel choisi (horaires aux choix)
- Lieu de travail choisi

Salaire horaire : à partir de 9,80 € brut + primes

Téléphoner au **01 41 33 95 03** OU <http://www.viadom.fr>

Située à 25 km de Paris, et au carrefour de villes du département des Yvelines telles Versailles, Poissy ou Saint-Germain-en-Laye, la direction des Ressources Humaines de la commune des Clayes-sous-Bois (17 255 habitants) recherche H/F

Adjoint Administratif
Statut Titulaire

Sous la responsabilité de la responsable du service, vous assurerez les missions suivantes : • L'accueil et orientation des administrés, et toutes les fonctions liées aux missions d'état civil : Rédaction des actes, Gestion des cimetières etc... • Diverses tâches administratives (secrétariat)

Profil : Vous avez des connaissances de Word, Excel, Magora, Osiris, Access, Requiem. Expérience dans le domaine indispensable. Très grande discrétion, sens de l'accueil et de l'accompagnement des personnes dans le cadre des événements de la vie. Un esprit d'initiative et d'autonomie, organisé et rigoureux, vous avez le sens des responsabilités.

Horaires : 35 heures réparties du lundi au samedi inclus (présence le samedi par alternance)

recrutement@lesclayessousbois.fr
Renseignements : 01 30 79 38 41

Formation Gratuite

Financée par le Conseil Régional d'Ile de France (294 heures)

Pour demandeur d'emploi francilien de niveau Bac+2 avec expérience professionnelle

GESTION FINANCIERE et PREVISIONNELLE

du 25 octobre 2010 au 23 décembre 2010

CV + Lettre de motivation
Maîtrise & Avenir
47 rue des Ursulines
78100 St-Germain-en-Laye
01 34 51 44 46
crif@maitrise-avenir.fr

LES BILLARDS BRETON à Orgeval (78) recrute H/F COMMERCIAUX en CDI

Maîtrisant la vente aux particuliers. 2 à 5 ans d'expérience souhaités. Portefeuille prospect qualifié fourni. Formation aux produits. Rémunération selon profil. Déplacements possibles sur IDF

Adresser CV à : b.marteau@billards-breton.com
Ou 635 route de la Maison Blanche - 78630 Orgeval

VML BTP
22 ans d'expérience
Entreprise générale de BTP (78) recherche **URGENT H/F en CDI CONDUCTEUR DE TRAVAUX / METREUR**

Expérience et diplôme exigés. Salaire selon compétences
Tél : 01 39 74 28 72
06 72 01 08 26
vidalmarques@wanadoo.fr
luismarquesvidal@sapo.pt

Résidence avec services pour seniors valides
Le St Germain (78) recrute **INFIRMIER(E)S**

4 à 6 vacations par mois
Tél à Mme Carrier
01 39 21 17 60
Mail : sagex-residence@orange.fr

**Vous souhaitez faire paraître votre annonce dans cette rubrique :
Tél : 01 46 12 11 11 ou mail : commercial@lemarchedutravail.fr ou fax : 01 46 57 50 47**



© PHOTO DR

Guillaume Lhermitte, entrepreneur optimiste

Récidiviste : la société Primadiag, créée en 2008, est la troisième start-up à laquelle participe Guillaume Lhermitte. Et pourtant, tout l'encourageait à chercher un emploi après une expérience malheureuse.

Optimiste, il fallait l'être pour redémarrer seul en 2008, après cet échec dû à une association trop confiante. Caution des différents emprunts engagés par la société, il a remboursé sa part et se libère tout juste de ce fardeau. Il a fallu surmonter le double traumatisme que représentent la fin d'une aventure qui avait de vrais atouts et la certitude désagréable d'avoir été trompé par un associé peu scrupuleux.

Déterminé, tenace, des qualités indispensables pour rebondir. Une idée, une bonne connaissance du marché, il ne manquait que les fonds pour démarrer.

Sa famille lui a fait confiance. Il est reparti assumant toutes les tâches, seul.

Créatif, il a commencé par « bricoler », pour les petits laboratoires biologiques des moyens techniques réservés aux grands. Aujourd'hui, l'entreprise développe des plateformes robotiques simples, modulaires et abordables permettant l'automatisation rapide d'une grande variété de protocoles dans les domaines de la biologie, la pharmacie et la chimie. « Nos outils sont des sortes de mécanos à tout faire, explique Guillaume. Sur une base simple disponible en trois formats, on peut monter toute une série d'accessoires. » Les robots se sont complétés, au fil du temps, de pipettes, pompes, caméra, spec-

tromètre, détecteur de niveau de liquides, autant d'équipements qui répondent aux besoins de ses clients dont la palette s'est élargie. Aujourd'hui, ses équipements intéressent les entreprises pharmaceutiques, les laboratoires, les universités et aussi l'INSERM, le CEA, le CNRS.

Guillaume a su faire appel aux aides disponibles pour embaucher, pour accompagner la recherche (CFI, OSEO). Il a ouvert son capital aux investisseurs privés et participe à un programme de recherche européen qui lui apporte 500 KE.

Homme de réseau, apprécié, Guillaume partage volontiers son expérience et ses tuyaux avec les membres du Club des créateurs. Il est très fier d'avoir créé onze emplois, ici, en Ile-de-France et ne pense pas délocaliser !

JANINE MEURIN
www.primadiag.com

VERSAILLES
BUSINESS

13

“CRÉEZ, RECRÉEZ” QU’ILS DISENT ! OUI MAIS...

Un entrepreneur prend des risques, c'est connu. S'il fait appel aux banques, ses risques augmentent encore. Il n'obtiendra aucun emprunt s'il ne donne pas sa caution. Et ça vaut aussi pour les associés, même si, dans la société, ils s'occupent exclusivement de recherche ou de commercial et pas du tout de gestion. Caution solidaire ! Pour avoir commis une seule faute, avoir fait confiance, on se retrouve, comme Guillaume (voir article à gauche), à devoir rembourser les sommes restant dues et surtout, marqué au fer rouge pour longtemps par la Banque de France. Impossible de rebondir.

Des bons de commande en poche, aucune banque ne souhaitait lui ouvrir un compte : « faites vous payer d'abord ». Sa famille l'a toujours soutenu, Scientipole, Oseo, ont su lui faire confiance.

Heureusement, il y a aussi les Business angels qui ont apporté les fonds nécessaires au développe-

ment. Investir dans une PME, c'est avant tout une affaire humaine. On analyse le produit, le marché et surtout, on dialogue avec l'entrepreneur.

Investir dans une entreprise locale, c'est lui permettre de créer des emplois, ici. Alors, pourquoi les Versaillais, si généreux, se sentent-ils si peu concernés par les PME à fort potentiel ? La fiscalité attractive a suscité quelques vocations, mais vraiment trop peu au regard des 4000 redevables ISF annoncés par les statistiques. Pourtant, accompagner des PME est enthousiasmant : ça permet de rester informé des innovations, de participer réellement au développement de l'économie locale, de partager avec un groupe de personnes aux compétences diverses ; vous y consacrez le temps que vous voulez ; osez, profitez de l'expérience du réseau Invest-Y qui sélectionne depuis dix ans des entreprises prometteuses.

www.invest-y.com



2 bis, av. de Paris
78000 Versailles

Parce que tout le monde n'entend pas la « haute fidélité » de la même oreille ...



(...)

Comment ?

Réservations & Renseignements
au 01 39 07 46 34
ou par mail à :
h1300-fb@accor.com

A l'occasion de notre nouvelle carte d'automne & grâce à notre programme « haute fidélité » bénéficiez de votre 11^e Power Lunch (formule midi) en gratuité*.

* voir modalités de fonctionnement



L'agenda de novembre avec **easyversailles.fr**

o **Angélique Lombard-Latune** > Exposition de peintures. Jusqu'au jeudi 11 novembre - Esprit d'Atelier.

o **Anne-Marie de Rémur** > Exposition de pastels à l'huile. Jusqu'au samedi 20 novembre - Galerie Jamault.

o **Fête foraine** > 25^{ème} Fête d'Automne (auto-tamponneuse, trampoline, ...) Jusqu'au samedi 20 novembre - Place de l'Europe.

o **Travail à la chaîne** > Exposition contemporaine de Vincent Ganivet. Jusqu'au samedi 11 décembre - La Maréchalerie.

o **La salle et le serment du Jeu de paume** > Visite-conférence organisée par l'Office de Tourisme de Versailles. Jusqu'au samedi 18 décembre - Musée de la Salle du Jeu de Paume.

o **La Voie de l'écuyer opus 2010** > Spectacle équestre chorégraphié par Bartabas. Jusqu'au 23 décembre - Grandes Ecuries.

o **Les Matinales des écuyers** > Séances de dressage sur des musiques baroques. Jusqu'au 23 décembre - Grandes Ecuries.

o **L'Osmothèque de Versailles, conservatoire international des parfums** > Visite-conférence organisée par l'Office de Tourisme de Versailles. Samedi 6 novembre - Osmothèque.

o **Les rois de France et l'Amérique du Nord** > Goûter-conférence organisé par l'Office de Tourisme de Versailles. Mardi 9 novembre - Esprit d'Atelier.

o **Campra, un provençal à Paris** > Conférence de Jean Duron. Mardi 9 novembre - Hôtel des Menus-Plaisirs (CMBV).

o **Sciences et curiosités à la cour de Versailles** (visite-conférence) > Organisée par l'Office de Tourisme de Versailles. Jeudi 11 novembre - Château de Versailles.

o **Tidivalli Circus** > Spectacle d'improvisation théâtrale de Laurent Ournac (Mon incroyable fiancé, Camping Paradis, ...). Samedi 13 novembre - Théâtre Montansier.

o **Le musée Lambinet fait peau neuve** > Visite-conférence organisée par l'Office de Tourisme de Versailles. Lundi 15 novembre - Musée Lambinet.

o **Campra et la musique italienne** > Conférence de Barbara Nestola. Mardi 16 novembre - Hôtel des Menus-Plaisirs (CMBV).

o **Dom Juan** > Tragi-comédie en cinq actes de Molière. Mardi 16 novembre - Théâtre Montansier.

o **L'hôtel de ville de Versailles, de la princesse de Conti à nos jours** > Visite-conférence sur le thème "Grandes heures de Versailles". Jeudi 18 novembre - Office de tourisme de Versailles.

o **Prague et la Bohème** > Ciné-conférence d'Eric Fontaneilles. Jeudi 18 novembre et Dimanche 21 novembre - Cinéma Roxane.

o **Un pastiche de Monsieur Campra** > Au fil de ses airs italiens. Vendredi 19 novembre - Opéra Royal.

o **Anne Roumanoff** > One woman show. Samedi 20 novembre - Théâtre Montansier.

o **Les splendeurs de la cathédrale Saint-Louis** > Visite-conférence sur le thème "Le patrimoine religieux". Mardi 23 novembre - Cathédrale Saint-Louis.

o **Jean-Joseph Mouret : un contemporain de Campra ...** > ... à la Cour de Sceaux. Conférence de Catherine Cessac. Mardi 23 novembre - Hôtel des Menus-Plaisirs (CMBV).

o **La Chute** > Pièce de théâtre d'après le roman d'Albert Camus. Mardi 23 novembre - Théâtre Montansier.

o **Le thé, une boisson venue d'Orient** > Goûter-conférence organisé par l'Office de Tourisme de Versailles. Jeudi 25 novembre - Esprit d'Atelier.

o **Sacco et Vanzetti** > Pièce de théâtre avec Dau et Catella. Samedi 27 novembre - Théâtre Montansier.

o **Un Noël russe ancien** > Concert par le Choeur Sirine de Moscou. Samedi 27 novembre - Eglise Notre-Dame.

o **Cycle des Cantates de Bach** > Concert des Petits Chanteurs de Versailles. Dimanche 28 novembre - Eglise Notre-Dame.

o **La nouvelle Chapelle de Versailles en 1723** > Grands motets. Dimanche 28 novembre - Chapelle Royale.

o **Le nouvel art de danser au Siècle des Lumières** > Ballet-pantomime et ballet-action. Mardi 30 novembre, Samedi 4 décembre et Dimanche 5 décembre - Opéra Royal.

Plus d'infos sur easyversailles.fr/agenda-versailles

« Vagabondages de Paris...
à Versailles »

Le photographe Claude Renaud définit son travail par ces mots : « Saisir dans l'instant le monde autour de moi ». Du 18 novembre au 2 décembre 2010, les visiteurs intrigués pourront admirer ses oeuvres à la galerie de l'École des Beaux Arts de Versailles, qui pré-

sente son exposition intitulée « Vagabondages de Paris à Versailles ».

Depuis la fin des années 50, muni de son Leica, il parcourt les rues de Paris à Versailles pour capturer des instantanés de la vie quotidienne, où la jolie fille, le tatoué, le policier, la bonne sœur... jouent leur propre rôle.

Pour cette exposition, l'auteur mélange, avec talent et malice, des photos intemporelles d'hier et d'aujourd'hui où se répondent la ville lumière et la cité royale.

Claude Renaud offre au regard du visiteur une gamme de gris argentiques unique, sublimant sa maîtrise de la technique noir et blanc et donnant alors tout son relief à cette exposition exceptionnelle.

« Vagabondages de Paris à Versailles ».

École de Beaux Arts 18 rue Saint Simon 78000 Versailles du 19 au décembre 2010.

En semaine de 15h à 18h ; le samedi de 15h à 19h.



NOUVELLE VOLVO S60 D3 BM6 MOMENTUM À 31 900€*

PEINTURE MÉTALLISÉE - INTÉRIEUR CUIR - PACK NAVIGATION/GPS



NOUVELLE VOLVO S60. LA VOLVO D'ENFER.

VOLVODENFER.VOLVOCARS.FR

Volvo. for life

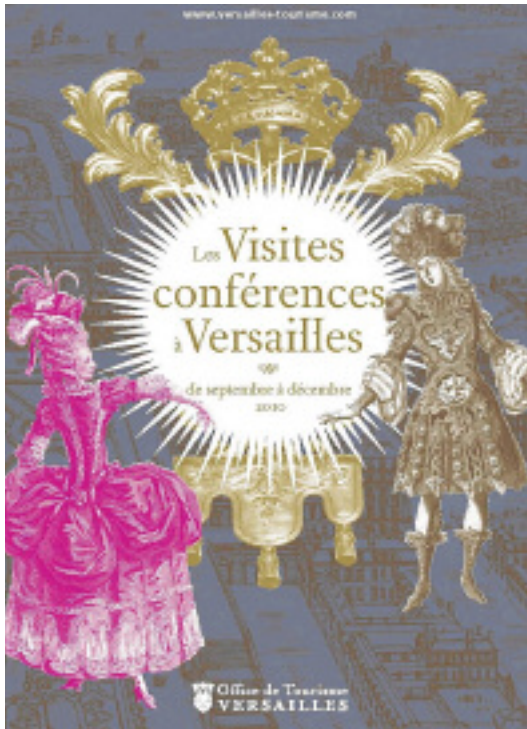


Actena
Automobiles
www.actena.fr

45/47, RUE DES CHANTIERS - VERSAILLES - 01 39 20 17 17

Groupe
Priod

Les visites conférences de l'Office du Tourisme de Versailles



La salle du jeu du Paume

Tous les samedis, jusqu'au 31 décembre,
La salle du jeu de Paume est désormais accessible sur visites guidées à 15h00. Inscription préalable obligatoire.
8€ pour les adultes et 4€ pour les enfants (8 à 17 ans).

L'Osmothèque, conservatoire international des parfums

Samedi 06 novembre
Rdv à 14h15 au 36 rue du Parc de Clagny, Séance de découverte. Inscription obligatoire. 10€ (abonnement non valable)

Les Rois de France et l'Amérique du Nord

Mardi 9 novembre
Rdv à 15h30, à l'Esprit d'Atelier, 5 rue du vieux Versailles, pour un goûter-conférence dans un salon de thé de Versailles. Inscription obligatoire.
8€ pour la conférence + 7€ pour 1 boisson et 1 pâtisserie.

Sciences et curiosités à la cour de Versailles

Judi 11 novembre (armistice)
Rdv cour de la Chapelle, à droite dans la cour du château de Versailles, horaire à préciser. Visites guidées de l'exposition du Château de Versailles. Inscription obligatoire.

15€ pour l'exposition et 8€ pour la conférence.

Le musée Lambinet fait peau neuve

Lundi 15 et samedi 20 novembre
Rdv à 14h30 au musée Lambinet, 54 boulevard de la Reine. Visite guidée du musée qui a été intégralement réaménagé. Inscription obligatoire.
8€ par personne. Entrée non comprise : (2€50 tarif groupe).

L'Hôtel de Ville de Versailles de la princesse de Conti à nos jours

Judi 18 novembre,
Rdv à 14h00 à l'Office de Tourisme de Versailles, 2 bis avenue de Paris. Découverte de l'Histoire de l'Hôtel de Ville. Inscription obligatoire.
8€ par personne. 4€ pour les enfants de 8 à 17 ans.

Les splendeurs de la Cathédrale Saint-Louis

Mardi 23 novembre
Rdv à 14h30 devant la cathédrale Saint-Louis. Inscription obligatoire.
8€ par personne.

Le thé, une boisson venue d'orient

Judi 25 novembre
Rdv à 15h30 à l'Esprit d'Atelier, 5 rue du vieux Versailles, pour un goûter-conférence dans un salon de thé de Versailles. Inscription obligatoire.
8€ pour la conférence + 7€ pour 1 boisson et 1 pâtisserie

L'église Saint-Symphorien, un chef d'oeuvre néoclassique

Mardi 30 novembre
Rdv à 15h00 devant l'église, visite guidée de l'église Saint Symphorien. Inscription obligatoire.
8€ par personne.

**Inscriptions et renseignements :
01 39 24 88 88**

TROUVEZ LA PERSONNE QUI VOUS CORRESPOND VRAIMENT



01 39 51 36 92 fidelio 06 48 30 44 08

FIDELIO SELECTIONNERA DES PERSONNES QUI PARTAGERONT VOS GOÛTS, VOS VALEURS, VOS PROJETS

FEMMES

31 ANS, VISAGE DE POUPEE, taille fine, moderne et féminine, très jolie ! **ASSISTANTE mat.**, cé. Ouverte au dialogue, propos empreints de gentillesse, sensibilité, empathie. Sport/détente, musique, nature... Une idée traditionnelle du couple et de la famille qu'elle veut partager avec vous : à partir de 32 ans, CVD, prof. indif., du cœur, fidèle, honnête. RP Réf. 101031

32 ANS, UNE VOIX DOUCE, posée, un style naturel qui lui convient si bien, souriante ++, pleine de charme. **ENSEIGNANTE**, cé., 1 enf (les vôtres seront biens). **Que l'on puisse tout se dire**, elle veut aimer en confiance, une histoire qui dure... Sensibilité artistique, activités manuelles, cuisine, déco, voyages. Vous : 32/45 ans, CVD, prof. indif., fiable et sincère. RP Réf. 101032

41 ANS, TRES CLASSE, tailleur élégant, maquillage discret, coiffure féminine, tout cela avec beaucoup de simplicité et de naturel ! **SECRETAIRE**, div., 1 enf à charge. Sympathique, super gentille, communicative. Plutôt **femme d'intérieur**, hygiène de vie... Vous : âge en rap. voire un peu plus âgé, CVD, prof. indif., valeurs morales, chaleureux, prés. agréable. RP Réf. 101033

42 ANS, LONGS CHEVEUX BLONDS, grands yeux bleus, très jolie. **PROF. MEDICALE**, études sup., div., sans enf, prop. Rieuse, chaleureuse, plutôt dynamique, spontanée, tendre. Sport de plein air, soirées entre amis, déco, voyages, photos... Vous : 40/45 ans env., CVD, prof. indif., ouvert au dialogue, dynamique et surtout gentille. Enf. bienv. RP Réf. 101034

45 ANS, DES SENTIMENTS RÉCIPROQUES, partage, dialogue, bien être au quotidien : voilà sa conception du bonheur ! **INGENIEUR**, div., gds enf, prop. Mèches blondes, élégante, vraie femme, sensuelle, un peu pulpeuse. Sports en salle, sport/détente, musiques variées... Vous : âge en rap., CVD, prof. indif., niv. en rap., esprit ouvert, actif, bon vivant. Enfs biens. RP Réf. 101035

49 ANS, BELLE SIMPLICITE de vie, privilégie les choses essentielles... **ENSEIGNANTE**, div., enf, garde alternée (les vôtres seront biens). Brune, yeux noirs, jolie femme élancée, sensuelle... Prop., courageuse, organisée, elle assume. Prête à refaire sa vie, des idées de bonheur à partager avec vous : âge en rap., CVD, prof. indif., bonne sit., équilibré, intéressant, dynamique. RP Réf. 101036

54 ANS, VEUT CONNAITRE les sentiments vrais, la complicité, les élans du cœur et du corps qui vous font vibrer. Magnifiques yeux bleus, mèches blondes, cheveux mi-longs, jolies formes, féminine, sensuelle. **EMPLOYEE**, div., 2 enf. adultes. Gaie, positive, intuitive, vous propose douceur de vivre, tendresse. Vous : âge en rap., CVD, prof. indif., envie de retrouver la vitalité du chiffre 2 ! RP Réf. 101037

57 ANS, VOUS AIMEREZ l'entendre rire, sa douce présence, sa gentillesse, ses propos empreints de diplomatie, d'empathie... finesse, délicatesse. **EMPLOYEE**, div. Mince, élégance d'une femme moderne, yeux en amande, joli sourire. Vous : âge en rap., CVD, prof. indif., tendre, affectueux, qui aime la vie, convivial. RP Réf. 101038

64 ANS, PLEINE DE VIE, de charme, gaie, chaleureuse, spontanée, vous donne envie de rire, de vivre. **RETRAITEE**, div. Pas très grande, coquette blonde, yeux verts. Elle aime les imprévus, les joies simples du quotidien. Vous : âge en rap., CVD, retraité, ouvert au dialogue, caractère jeune, prés. agréable, préf. NF. RP Réf. 101039

76 ANS, SOUHAITE VIVRE chacun chez soi dans un premier temps ! Recherche une réelle entente avec un compagnon qui partagera ses goûts pour une vie calme et ses valeurs morales. **RETRAITEE**, veuve. Blonde, yeux bleus, souriante. Vous aimerez sa sensibilité, sa simplicité, c'est une femme de cœur et cela se voit ! Vous : 72/80 ans, CVD, prof. indif., valeurs de cœur. RP Réf. 101040

HOMMES

32 ANS, INGENIEUR, cé. Sourire craquant, charme bien masculin, soigne son look. Sens de l'humour, épicurien, fait bouger sa vie, apprécie aussi cocooning, instants romantiques. Sports, restos gastro, week-ends/escapades, voyages... Vous : 28/35 ans, CVD, prof. indif., qui exprime ses sentiments, sincère. RP Réf. 101041

34 ANS, PROPOS D'UN HOMME diplomate, plein d'humour... **CADRE fonctionnaire**, cé. Superbe sourire, brun, cheveux courts, regard bleu, plein de charme. A la fois concret et romantique, pas fait pour les rencontres virtuelles, il a choisi fidelio pour vous rencontrer. Vous : âge en rap. à partir de 28 ans, CVD, prof. indif., féminine, du cœur. RP Réf. 101042

40 ANS, ALLURE SPORTSWEAR, soigné, charme bien masculin. **Un travail à responsabilités dans l'aviation**, cé., séparé d'une UL, prop. **Se nourrit de projets pour avancer et surtout avec l'amour comme carburant**... Sens de l'humour ++, esprit ouvert, maturité, volonté, belle philosophie de la vie qu'il partagera avec vous : âge en rap., CVD, prof. indif., féminine, naturelle, personnalité profonde. RP Réf. 101043

45 ANS, CADRE Supérieur, div., 1m83, brun, cheveux courts, look moderne. Dynamique, sait prendre les décisions utiles, agir avec justesse, utiliser diplomatie... dans l'intimité c'est un tendre ++, un homme sensible, altruiste, toujours serein ! Sport, voyages ++, sensibilité artistique. Vous : âge en rap. jusqu'à 50 ans, CVD, prof. indif., dynamique et plutôt discrète, catholique. RP Réf. 101044

46 ANS, UN PARCOURS SUPER intéressant, c'est un homme passionnant, centre d'intérêts variés... pourtant réservé, ne se met pas en avant. Valeurs morales ++, affectueux, équilibré. Sourire craquant, allure sport/chic, masculin, brun, cheveux courts. **EMPLOYE**, div. Tempérament sportif, bicolore ++... cinéma, brocantes, restos en tête à tête. Vous : âge en rap., CVD, prof. indif., ouverte au dialogue, une complice sincère. RP Réf. 101045

49 ANS, DU TONUS, du punch... un côté charmeur mais pas séducteur pour autant. **FONCTIONNAIRE** (labo.), cé., séparé d'une UL. Caractère affirmé, diplomate, anti-conflit... plutôt calme, c'est un **vrai tendre**. Week-ends dans le sud, tourisme, ouvert aux imprévus qui mettent du sel au quotidien. Vous : 30/45 ans env., CVD, prof. indif., dynamique, féminine, pétillante. RP Réf. 101046

51 ANS, A TOUJOURS BEAUCOUP travaillé, aujourd'hui veut prendre le temps de vivre. Ex **Commerçant aujourd'hui EMPLOYE**, div., enf, adultes et ind., prop. Belle énergie, esprit ouvert, cool et avec vous prévenant, attentionné. Cheveux poivre et sel, yeux bleus, sourire chaleureux, svelte, sportif. Voyages ++, sorties à deux, nature. Vous : âge en rap., CVD, prof. indif., gaie, qui partage ses goûts, ses valeurs. RP Réf. 101047

56 ANS, GRAND, cheveux poivre et sel qui mettent en valeurs son regard bleu, élégant sans être guidé, très agréable. **CONSEILLER BANCAIRE**, div. Grands voyages, lectures diverses, cinéma ++, expos, histoire... gourmet, adore cuisiner. Vous : âge en rap. voire un peu plus jeune, CVD, prof. indif., vous partagez ses goûts et son désir d'être heureux au sein d'un couple uni. RP Réf. 101048

61 ANS, RETRAITE cadre dirigeant, div. Le secret de sa jeunesse, c'est cet enthousiasme qu'il a su garder, cette soif d'apprendre, de découvrir... Prop., qualité de vie. Grand, mince, un peu de sel dans ses cheveux châtains, élégant sans être guidé ! Forme entretenue, tennis, vélo, jogging, intérêt pour l'histoire, écriture, musique classique... Vous : âge en rap., CVD, prof. indif., ouverte au bonheur, envie de partager. RP Réf. 101049

70 ANS, DE LA PERSONNALITE, du charisme, c'est un homme dynamique, plein de vie... Vous remonte le moral, vous donne envie de rire, de vivre, d'aimer ! **RETRAITE** (belle sit.), veuf, prop. Souriant ++, entreveu poivre et sel, yeux bleus, sport/chic, forme entretenue. Golf, jogging, sensibilité artistique, voyages... Vous : 60/65 ans, CVD, prof. indif., féminine, élégante et dynamique. RP Réf. 101050

Toutes ces personnes sont de la région ou limitrophe et souhaitent rencontrer des personnes de leur région

Envoyez la référence de l'annonce qui vous intéresse par SMS au 06 48 30 44 08 ou par COURRIER (en précisant votre nom, prénom, adresse et n° de téléphone) et nous vous recontacterons rapidement et discrètement !

RETROUVEZ D'AUTRES ANNONCES SUR
www.fidelio-78.fr
www.fidelioseniors-78.fr
fidelio 63, avenue de Saint-Cloud – 78000 Versailles



OPÉRA CHÂTEAU DE VERSAILLES ROYAL

LES GRANDS CONCERTS DE VERSAILLES

2010
2011



Vivica Genaux



Stéphanie d'Oustrac



Rinaldo



Orphée aux Enfers



Balkhol - Preljocaj

CONCERTS

VIVICA GENAUX: ROSSINI
Orchestre de Chambre de Bâle
Attilio Cremonesi
19 décembre > 17h

BACH: ORATORIO DE NOËL
Collegium Vocale de Gand
Concerto Köln - Marcus Creed
21 décembre > 20h30
Chapelle Royale

HAENDEL: LE MESSIE
Chœur et Orchestre The Sixteen
Harry Christophers
22 décembre > 20h30
Chapelle Royale

BIZET: CARMEN - GRANDS AIRS
Stéphanie d'Oustrac
Luca Lombardo, Chang-Han Lim
Orchestre Pasdeloup - Philippe Hui
Vendredi 14 janvier > 21h

RAMEAU ET L' ORCHESTRE DE LOUIS XV
Le Concert des Nations - Jordi Savall
16 janvier > 15h

CHERUBINI: REQUIEM À LA MÉMOIRE DE LOUIS XVI
Chœur Accentus - Hervé Niquet
21 janvier > 19h et 21h
Chapelle Royale

OPÉRAS

HAENDEL: RINALDO
Collegium 1704 - Vaclav Luks
Théâtre National de Prague
Mise en scène Louise Moaty
11 et 12 janvier > 20h

OFFENBACH: ORPHÉE AUX ENFERS
Orchestre Pasdeloup - Samuel Jean
Mise en scène Yves Beaunesne
Festival d'Aix en Provence
23 janvier > 15h
25, 26 janvier > 20h

BALLET

BALLET PRELJOCAJ THÉÂTRE DU BOLCHOÏ
Suivront 1000 ans de calme
Angelin Preljocaj
Laurent Garnier - Subodh Gupta
27, 28, 29, 30 décembre > 20h30

LOCATION OUVERTE!

VENISE VIVALDI VERSAILLES

24 JUIN - 17 JUILLET 2011 - Un partenariat Château de Versailles Spectacles, Naïve et Établissement Public du Château de Versailles



Cecilia Bartoli



Jordi Savall



Philippe Jaroussky



John Malkovich



William Christie

CECILIA BARTOLI
VIVALDI À VERSAILLES
Ensemble Matheus
Jean Christophe Spinosi
27 juin, Galerie des Glaces > 20h30
29 juin, Opéra Royal > 20h30

JORDI SAVALL
TEUZZONE, OPÉRA DE VIVALDI
Le Concert des Nations
24 et 26 juin

naïve

JOHN MALKOVICH
CASANOVA OU LES VARIATIONS GIACOMO
Mise en scène Michael Sturminger
Wiener Akademie - Direction Martin Haselböck
3 juillet > 18h30 - 4, 5 et 6 juillet > 20h30

PHILIPPE JAROUSSKY
VIVALDI SACRÉ
5 juillet, Chapelle Royale > 21h

LES FÊTES VÉNITIENNES - GRAND CANAL
24 juin, 1^{er}, 8 et 15 juillet > 22h
Parade de gondoles, pyrotechnie, feux et jeux d'eau

WILLIAM CHRISTIE
ATYS, TRAGÉDIE LYRIQUE DE LULLY
Les Arts Florissants
Mise en scène Jean Marie Villégier
14 et 15 juillet > 18h
17 juillet > 15h

LE CARNAVAL DE VENISE - ORANGERIE
9 juillet > Minuit à l'aube

www.chateauversailles-spectacles.fr
01.30.83.78.89



CHÂTEAU DE VERSAILLES SPECTACLES



CHÂTEAU DE VERSAILLES

