

STORY P.09

JACQUES BREL

LA PREMIÈRE D'AMSTERDAM AU CYRANO



BUSINESS P.07

EMB, au service des ménagères

La société d'emballage
est aujourd'hui spécialisée
dans les arts de la table.

N°36
OCTOBRE 2010
**MENSUEL
GRATUIT**

Versailles+

OJD
PRESSE
GRATUITE
INFORMATION
2009

«QUAND JE DONNE UNE PLACE, JE FAIS UN INGRAT ET CENT MÉCONTENTES» — LOUIS XIV

CHÂTEAU P.10

LE CHÂTEAU CHASSE

Béatrix Saule, directrice générale
du château, court après son mobilier...

STORY P.08

SIRE, AU FEU !

Sous l'Ancien Régime, les incendies étaient
mieux surveillés au château qu'à la ville.



CULTURE P.11

LA REINE LIFTÉE ?

Un créateur de mode
a imaginé le visage "relifté"
de la reine Marie-Antoinette.

PIERRE JOUBERT LE CENTENAIRE

CITÉ P.04, P.05 ET P.06



Pour célébrer le centenaire
de la naissance du dessinateur scout
Pierre Joubert, le musée Lambinet
consacre une exposition à l'artiste.
Une première !

Mémoire et distraction

Le Learning club et l'Office de tourisme de Versailles lancent ensemble des "neurovisites" dans la cité royale. Pour apprendre à retenir tout ce que raconte le guide, et le partager ensuite...

La démarche du Learning club part d'un constat que l'on peut assimiler au mal de notre époque : l'individu est surchargé d'informations. Les personnes actives peuvent rencontrer des difficultés à prioriser les informations entre un travail prenant et leur vie privée. De même, certains enfants éprouvent une incroyable résistance à l'apprentissage. Ces derniers ne souffrent pas de faiblesse intellectuelle, mais tout simplement d'une réelle difficulté à assimiler correctement les connaissances.

C'est pour pallier ces maux que Jérôme Dutrieux, expert en communication, et le docteur Jérôme Blin, neurologue à la clinique de la mémoire, ont associé leur savoir pour développer le Learning club. « Apprendre à apprendre », une devise qui guide les méthodes enseignées pendant les séances d'une heure, au

cours de laquelle un formateur vous fera passer une dizaine d'exercices pour stimuler votre mémoire. Les exercices sont différents selon le profil de l'individu, car comme chacun de nous le sait, nous ne disposons pas tous de la même sensibilité mémorielle.

Dans cette logique de divertissement, le Learning club et l'Office de tourisme de Versailles ont mis en place « les neurovisites ». Une visite culturelle de Versailles pour travailler sa mémoire en s'amusant. Après une préparation d'une vingtaine de minutes axée sur la mémoire, vous voilà promené dans Versailles par un formateur, qui joue sur les évocations pour faire réagir et entraîner votre mémoire. À la suite de cette visite, un questionnaire vous est donné pour voir les résultats de votre mémoire. Ces parcours ont la double qualité de stimuler votre mémoire, mais

aussi de traiter de thèmes passionnants, comme la prochaine neurovisite qui aura lieu le 16 octobre sur « Robespierre à Versailles ».

Mathieu Monnet, en charge de l'organisation des programmes du Learning club, évoque une « démarche citoyenne » pour décrire les neurovisites. En effet, nous avons la nécessité d'assurer la transmission de notre culture entre les générations, et pour cela il faut d'une part, ne pas l'oublier, et d'autre part, bien l'apprendre. L'équipe du Learning club est prête à vous aider pour cela mais aussi dans des tâches plus banales, comme vous rappeler d'une liste de course.

LOUISTANGUY

Learning club Versailles
14, rue Richaud
01 39 50 20 56
www.learning-club.com

Neurovisite le 16 octobre 2010 : 25 €

Versailles

Tous les mois, retrouvez le coup de gueule de la rédaction

Rendez nous nos boîtes aux lettres !



Depuis plus de quatre mois, le quartier Saint-Louis est sinistré : les services de la Poste ont fermé l'accès aux boîtes jaunes pour la chaussée et aux boîtes situées à l'entrée de l'agence Saint-Louis. Aujourd'hui, on ne peut poster son courrier que pendant les heures d'ouverture de la Poste. Fini le temps où l'on pouvait, à n'importe quelle heure du jour et de la nuit, *in limine litis*, renvoyer notre déclaration d'impôt, ou poster sous les étoiles, la plus belle lettre d'amour jamais écrite, avant de changer d'avis au petit matin...

Versailles+

Versailles + est édité par la SARL de presse Versailles + au capital de 5 000 euros, 2, rue Henri Bergson 92600 Asnières, Tél : 01 46 52 23 23, Fax : 01 46 52 23 24, ayant pour associés Editeo, Jean-Baptiste Giraud. SIRET 498 062 041 00013. Numéro de commission paritaire en cours. Dépôt Légal à parution. Imprimeur : Rotimpress. Directeur de la publication : Guillaume Salabert. Directeur de la rédaction : Jean-Baptiste Giraud. Secrétaire de rédaction : Léa Charron.

Pour écrire à la rédaction : redaction@versaillesplus.fr
Diffusion : Cibleo / Editeo.

Pour diffuser Versailles + : diffusion@versaillesplus.fr

Fondateurs : Versailles Press Club et Versailles Club d'Affaires. Tous droits de reproduction réservés.

Abonnement : 15 euros / an.
abonnement@versaillesplus.fr
prix au numéro 1,5 euro.



www.versaillesplus.fr

Régie Publicitaire :
Florence Martinole
06 86 63 59 23
publicite@versaillesplus.fr

INFO +

L'UVSQ entre dans le classement Shangai



L'Université de Versailles-Saint-Quentin fait son entrée dans le classement des 500 meilleures universités et écoles du monde. Ce classement, publié par l'université de Jiao Tong de Shanghai depuis 2003, recense cette année 22 universités et écoles françaises, dont l'université Marie Curie (Paris VI), qui se hisse à la 39^{ème} position et qui encore une fois est la première université française. Dans ce classement dominé par les universités américaines, il est notable de remarquer la modeste entrée de l'UVSQ avec seulement 19 années d'existence, à la 489^{ème}

place. Même si l'élaboration de ce classement, s'effectuant notamment avec la prise en compte des prix Nobel et exclusivement sur les filières scientifiques, est remise en cause pour sa marge d'objectivité, il est de bon augure de voir cette jeune université gagner en gâçons au niveau international.

LOUISTANGUY

Le Versaillais

L'immobilier versaillais toujours en hausse

Le marché de l'immobilier francilien connaît toujours la hausse, avec à fin juin 2010, une variation annuelle des prix tous logements confondus est en hausse de +7,8%, et sur 3 mois de +2,5%. A Versailles, le prix des appartements est au m² de 4470€, saut une hausse de 4.7% sur 1 an. Dans les Yvelines, les prix des appartements a augmenté de

6,6% sur un an et de 2.4% sur le dernier trimestre avec un prix médian du m² à 3 480 €. Versailles fait parti des villes qui continuent d'attirer les habitants et les investisseurs.

MARTIN

Un Marché Bio à Versailles !



A partir du 9 octobre, Versailles lance son marché bio, destiné à réunir les initiatives individuelles en un lieu commun, place de la cathédrale Saint-Louis, pour pouvoir proposer une véritable diversité de produits labélisés. Le marché bio de Versailles aura lieu tous les samedis matin. Les producteurs prendront place aux côtés de ceux composant le mar-

ché "traditionnel", qui sera quant à lui toujours présent sur la place.

NATH

Versailles bientôt sur Canal+ ?

Canal+ travaille à l'écriture d'une série en douze épisodes au format 52 minutes consacrée à Versailles. Avec CAPA et les autres sociétés de production Marathon et Zodiac. Selon le quotidien *Aujourd'hui en France*, les producteurs seront Maria et André Jacquemetton, à l'origine de la série «Mad Men». La série s'intéressera au règne de Louis XIV à travers la construction du château de Versailles. L'écriture venant tout juste de commencer, le tournage n'est pas pour tout de suite.

GREG

Écrivez-nous !

Une réaction, un billet d'humeur ? N'hésitez pas à vous faire entendre sur lecteurs@versaillesplus.fr

ÉDITORIAL

Entre révolte et émotion

Pour Morgane



Morgane venait d'avoir vingt ans, et se destinait au merveilleux métier de paysagiste. Sans doute ses deux années passées au hameau de la Reine, avec les jardiniers du château, avaient planté au plus profond d'elle-même la graine de l'amour de la Nature. Mi-septembre, Morgane s'est retrouvée au mauvais endroit au mauvais moment. Avenue de Paris, face au château de Versailles qu'elle aimait plus que tout, rêvant certainement d'y travailler une fois ses études terminées, son chemin a croisé la route d'un chauffard, qui n'était pas dans la bonne file, et roulait manifestement trop vite. L'enquête, en cours, dira si le conducteur était ou non sous l'emprise de la drogue. Morgane a survécu à l'accident, mais dans quel état ! Par pudeur pour elle, ses parents, ses amis, je ne m'étendrai pas plus, mais sa vie a pour le moins pris une direction totalement différente de celle à

laquelle elle aspirait. Au moment où nous bouclons (début octobre), elle est encore à l'hôpital, sans doute pour un long moment encore. Toutes nos pensées l'accompagnent.

En 1974, il avait fallu atteindre le chiffre dramatique de 16 000 morts par an sur la route, pour que les premières vraies mesures de sécurité routière s'imposent... à commencer par le port de la ceinture obligatoire ! Aujourd'hui, le seuil des

ceux qui n'ont pas placé un poteau à tel endroit, un séparateur à tel autre, qui un ralentisseur, qui un radar... Pourtant, les statistiques nationales sont formelles : près de neuf piétons sur dix sont percutés par un véhicule en dehors des intersections, autrement dit, des carrefours avec un stop ou un feu rouge, qui obligent les véhicules à ralentir. Soyons clairs : il n'y aura jamais zéro mort ou zéro blessé du côté des piétons, mais nous savons tous com-

par une voiture, un camion, un autobus (!) filant à toute allure, alors que je me trouvais devant mon véhicule, portière ouverte, en train d'y monter ou d'en sortir. Les scènes aberrantes plaçant une voiture en mouvement, faite de plus d'une tonne de métal, à quelques centimètres d'un corps fait de 10 à 90 kilos de chair et de sang, sont légion. Il vous suffit de passer quelques minutes dans la rue, à observer avec quelle inconscience les piétons peuvent parfois sauter

et bondir pour aller l'y récupérer. On peut toujours hurler, vociférer, réclamer plus de panneaux, de barrières, de policiers, mais au final, il y a toujours un homme ou une femme derrière le volant, et un homme ou une femme sur la chaussée, qui peuvent décider de respecter la vie, ou non. Simplement, à ce jeu là, et malgré les nouvelles protections actives présentées ces jours-ci au Mondial de l'Automobile, comme les airbags extérieurs pour piétons qui seront peut-être un jour montés en série (faudra-t-il une loi ?)...

L'homme, dont le squelette n'est pas en titane, sera toujours perdant du match voiture contre piéton. Autrement dit, la première des protections, c'est celle que l'on offre aux autres, par son comportement responsable, tant au volant, qu'en marchant.

Courage Morgane.

JEAN-BAPTISTE GIRAUD

33 000 piétons blessés en 2009. En trop.

4 000 morts est en vue. 4 000 morts (de trop), auxquels il faut aussi ajouter les 91 000 blessés, dont 33 000 hospitalisés. Un blessé sur trois est un piéton. Morgane fait aujourd'hui partie de ces passants victimes malgré eux de l'insécurité routière. Comme à chaque drame, le peuple réclame des têtes. Celles des chauffards, d'abord, puis celles de

ment en limiter le nombre. Combien de fois, conducteur, je me suis étonné, pour ne pas dire plus, de voir des piétons à moitié sur la chaussée, la tête en avant prêts à bondir entre deux voitures, malgré le flot d'automobiles et de camions passant sous leur nez, parfois à les frôler. Combien de fois, piéton, je me suis étonné d'être moi-même frôlé

sur la chaussée derrière une voiture en train de reculer pour se garer, sans se demander si le conducteur les a vus. A constater avec quelle impudence une voiture peut accélérer à l'approche d'un passage piéton, quand bien même la maman qui s'y présente est entourée de quatre enfants, qui pourraient bien lancer leur doudou sur la chaussée

venez découvrir...

Expo-vente
de tableauxla nouvelle crêperie Chic
et contemporaine à Versailles

sa nouvelle ambiance...

...à deux pas du Château et de Versailles Rive Gauche,
Place des Manèges

www.creperie-ledolmen.fr

10, av. du Général De Gaulle,
78000 VERSAILLES
01 30 21 78 22Ouverture du
Mardi au Dimanche,
service continuMardi au Jeudi : de 11h à 23h
Vendredi et Samedi : de 11h à minuit
Dimanche : de 11h à 20h

Mademoiselle Lunettes

COLLECTION EXCLUSIVE

Krys

VERSAILLES

R. CLAUDE Verres progressifs – Lentilles de contact – Basse vision
20, avenue de Saint-Cloud – Tél. 01 39 50 24 07 – versailles@krys.com
Du lundi au samedi, journée continue de 9h à 19h

PIERRE JOUBERT À VERSAILLES

À l'occasion du centenaire de la naissance de Pierre Joubert, le musée Lambinet retrace l'œuvre de l'artiste à travers une exposition du 9 octobre au 12 décembre. Retour sur cent ans d'illustration.



Couverture du roman *Opération Préludes*. © Pierre Joubert / éditions Delahaye

Que celui qui n'a jamais entendu parler de Pierre Joubert se lève ! Et voilà que celui qui ose se mettre debout se ravise rapidement ; en effet, le nom lui avait échappé, mais ses dessins, eux il ne les a pas oubliés !

Les *Signe de Piste* ? c'est lui, les *Bob Morane*, c'est encore lui ! Pas facile de passer à côté. Pierre Joubert est né en 1910 et décédé en 2002, et son œuvre publiée s'étend de 1927 à nos jours. C'est dire si elle s'inscrit dans le cadre temporel de son siècle qu'elle couvre largement.

En cette année 2010, c'est donc le centenaire de sa naissance que nous célébrons. L'occasion était belle de porter le regard sur l'ensemble de sa production. Ainsi, la ville de Versailles a choisi de confier à Guillaume Pahlawan (à l'origine des Expo Pellerin et Juillard à l'Hôtel de Ville) la réalisation de cet événement, et c'est le Musée Lambinet qui l'abritera, pendant plus de deux mois, du 9 octobre au 12 décembre 2010. Cet événement unique permet ainsi de revenir sur le parcours de l'illustrateur phare du scoutisme durant plus de 50 ans. Au musée Lambinet, dans cet hôtel particulier du XVIII^{ème} siècle, situé au cœur de la ville, les visiteurs pourront découvrir quelques 200 dessins originaux rassemblés pour la première fois. Une rétrospective inédite de l'ensemble de l'œuvre de Pierre Joubert, regroupant plus de 300 pièces, est présentée dans les huit salles du Musée consacrées aux expositions temporaires.

"C'est grâce à Jean-François Vivier, un Versillais totalement fou de Joubert, que j'ai pu réaliser cette exposition" nous confie Guillaume Pahlawan. "Et sans les enfants de Pierre Joubert, Alain Gout et les éditions Delahaye qui ont cru à ce projet, rien de tout cela n'aurait pu voir le jour" nous précise-t-il. Et voilà le résultat : les plus beaux dessins originaux de son œuvre réunis pour la première fois. Au fil des salles d'exposition, se dévoilent les multiples univers du « maître de l'illustration française » : la *Marine*, les romans (*Signe de Piste*, *Bob Morane*, la Collection *Marabout*), le scoutisme, les voyages, l'Histoire de France (Dessins tirés des albums *L'Héraldique*, *Le Costume civil*, *Le Costume militaire*, *La Vie privée des Hommes*, *Les Châteaux forts*) et les grandes œuvres illustrées : *Le livre de la Jungle*, *Angus*, *L'île au trésor*, les œuvres poétiques d'Arthur Rimbaud. Enfin, un album collector, *Une vie d'illustration*, offre un regard chronologique sur l'ensemble de la pro-

duction de Pierre Joubert. Le lecteur y découvre l'évolution du style de l'auteur, l'immensité de sa production (15 000 dessins, 1000 albums et romans, 600 revues, etc...), la variété des thèmes abordés, ou encore la diversité des éditeurs et supports de presse qui ont fait appel à son talent. Edités à seulement 1000 exemplaires par les éditions Delahaye, les collectors sont disponibles au Musée Lambinet pendant toute la durée de l'exposition. Une Expo rare, marquée du signe de l'excellence de la beauté et de l'universalité.

Exposition Joubert du 9 octobre au 12 décembre 2010
Musée Lambinet de Versailles
54, Boulevard de la Reine
Ouvert de 14h à 18h, tous les jours, sauf le vendredi. Entrée libre

Renseignements : 01 39 50 30 32
Commissaire de l'Exposition :
Guillaume Pahlawan (EvenBD)
Liens : www.evenbd.com
www.versailles.fr
www.carnet2bord.com

L'Actu de Pierre Joubert

Signe de Piste - tome 4

Collections *Signe de Piste Junior* et *Rubans Noirs*

L'œuvre de Pierre Joubert, immense, est encore imparfaitement connue et reconnue. Joubert a non seulement marqué la littérature jeunesse du XX^{ème} siècle, mais il a aussi contribué à donner une identité et une image à l'adolescence. Sur un plan graphique, il est aussi considéré par ses pairs comme l'un des meilleurs de son époque.

Au sein de son œuvre, son travail pour la collection *Signe de Piste* occupe une place centrale. C'est dans ce cadre que Joubert va montrer, outre sa maîtrise exceptionnelle du

trait et de la gouache aquarellée, un génie du texte, qu'il ne se contente pas d'illustrer mais qu'il commente et met en valeur. Jusqu'à donner du panache à des romans qui, parfois, pouvaient en manquer...

Pendant près de 70 ans, Joubert aura illustré cette collection devenue mythique, dans ses mutations successives : *Signe de Piste*, *Signe de Piste Junior* et *Rubans Noirs* de 1937 à 1970 ; *Safari-Signe de Piste*, de 1971 à 1974 ; *Nouveau Signe de Piste*, de 1975 à 1991.

Cette édition magistrale présentée au musée Lambinet reprend l'intégralité des dessins réalisés par Pierre Joubert pour les collections *Signe de Piste Junior* et *Rubans Noirs* entre 1957 et 1962. Un grand nombre d'entre eux ayant disparu, un très important travail de restauration a été effectué sur les dessins repris de livres souvent mal imprimés, permettant ainsi le sauvetage d'œuvres condamnées à une lente disparition. Cela constitue la plus importante entreprise éditoriale de divulgation

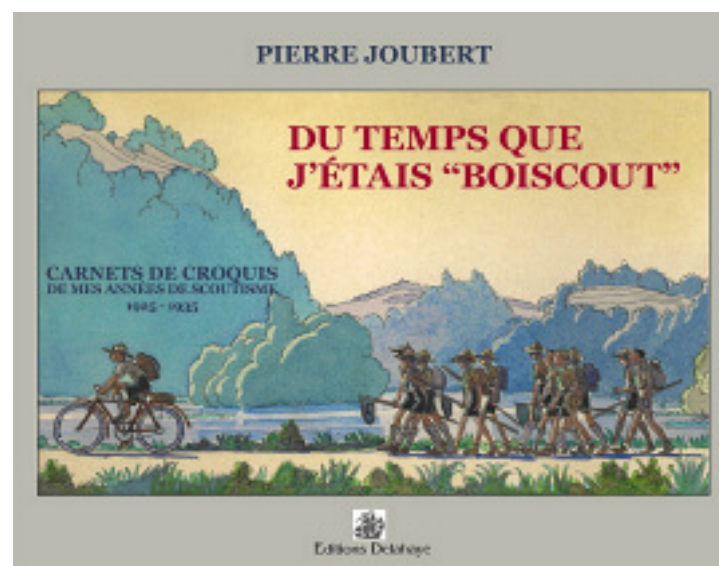
de l'œuvre d'un illustrateur de jeunesse contemporain.

Signe de piste tome 4, 36 €
Collections *Signe de Piste Junior* et *Rubans Noirs*
Editions Delahaye / Broché souple
avec rabat / 24 x 32 cm

Du temps que j'étais « boiscout »

Carnets de croquis de mes années de scoutisme 1925-1935

Cet album « magique » reprend des dessins réalisés par Pierre Joubert entre sa seizième année, alors qu'il était simple scout, et sa vingt-cinquième année. Ils sont extrêmement précieux car ils montrent, dans une continuité et une unité de genre remarquables, l'évolution de l'artiste de l'adolescence à sa maturité, jusqu'à la pleine possession de son style. Mieux, ils permettent de voir émerger le « style Joubert ». Ce qui frappe au premier abord, c'est la fraîcheur et la poésie qui se



© Pierre Joubert / éditions Delahaye

dégagent de ces dessins de jeunesse. On y découvre sa très rapide progression technique, et la naissance du style Joubert. Ensuite, la part importante de l'imaginaire et de l'émotion, révélateurs de sa personnalité : les scènes ne sont pas photographiques, elles sont passées au prisme de son univers intérieur et de son vécu. Enfin, à travers ce scoutisme épris de liberté, l'émergence d'un phénomène majeur, une nouvelle classe d'âge, celle de la

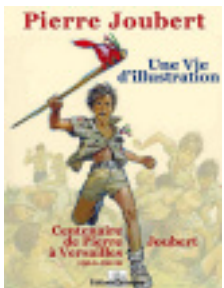
jeunesse. C'est cet ensemble de dessins d'une très grande fraîcheur que vous découvrirez dans cet album inattendu, publié pour le centième anniversaire de sa naissance. Comme un hommage à sa jeunesse et à la génération qui a fait le scoutisme en France.

Du temps que j'étais « boiscout », 49 €
Carnets de croquis de mes années de scoutisme 1925-1935
Editions Delahaye / Broché souple
avec rabats / 24 x 31 cm



© Pierre Joubert / éditions Delahaye

Les incontournables de l'exposition



Le collector : Une vie d'illustration

L'Expo Joubert fera date dans l'histoire de l'illustration française, c'est pourquoi il était indispensable d'offrir au visiteur un Collector sur cette magnifique rétrospective. *Une vie d'illustration* est une sorte d'inventaire en image qui embrasse l'ensemble de l'œuvre de Pierre Joubert dans sa chronologie. Ainsi, le lecteur pourra, pour la première fois, voir se dérouler au fil des pages les grandes phases de son œuvre, l'évolution du style, l'immensité de la production (15 000 dessins, 1 000 albums et romans, 600 revues, etc), la variété des thèmes, ou encore la diversité des éditeurs et supports de presse qui ont fait appel à lui. Edités à seulement 1 000 exemplaires par les éditions Delahaye, vous trouverez les Collectors au Musée Lambinet pendant toute la durée de l'exposition, dans la limite des stocks disponibles....

Une vie d'illustration, 26 €
Editions Delahaye / Broché souple / 21 x 27cm



Souvenirs en vrac

A l'occasion de l'Expo Joubert à Versailles, l'ouvrage de référence sur Pierre Joubert, *Souvenirs en vrac*, édité chez Delahaye, sera habillé d'une nouvelle jaquette, conçue spécialement pour l'événement. Autour d'un texte écrit par Pierre Joubert lui-même, cet album a été totalement repensé par Alain Gout, l'éditeur de Joubert, pour ne pas seulement illustrer le texte autobiographique, mais le prolonger, l'expliquer, le transmettre... Ainsi, après des mois et des mois passés dans les archives mises à sa disposition par l'auteur, Alain Gout a pu enrichir cet album de nombreux documents inédits, lettres, photos... Enfin, une étude critique de la documentation de Pierre Joubert a permis d'analyser les techniques de travail de l'artiste.

Souvenirs en vrac, 43 €
Edition nouvelle et enrichie
Editions Delahaye / Broché souple / 24 x 31 cm

**Soirée piano à partir de 19h.
tous les vendredis soirs.**

**C'est la rentrée,
découvrez nos
plats du jour
à l'ardoise**

**CUISINE
TRADITIONNELLE
7j/7**

L'Entrecôte

18 bis, rue Neuve Notre Dame
78000 Versailles - 01 39 53 06 53

Versillais, vous avez déjà donné...

CRÉDIT D'IMPÔT

*On vous aura prévenu : au 15 novembre,
il sera trop tard ! Alors, pour une fois,
c'est à vous de trancher !*



- Tradition,
- Beauté,
- Confort,
- Silence,
- Sécurité,
- Chaleur,
- Crédit d'impôt...

01 39 15 84 84

8, rue de Stalingrad - 78800 HOUILLES

www.fenetresrenovab.com

- Fenêtre - Porte
- Volet - Porte cochère
- Fenêtres à l'ancienne,
performances exceptionnelles

p.deschard@free.fr

Repose de vos poignées
(crémone - espagnolette)

6

VERSAILLES CITÉ

Le musée Lambinet fait peau neuve

Après cinq mois de fermeture pour réorganisation de ses collections, le musée Lambinet a rouvert ses portes en septembre dernier. Pour sa première exposition, il met le dessinateur Pierre Joubert à l'honneur.

Construit en 1751 par Joseph-Barnabé Porchon, entrepreneur des bâtiments du Roi, cet hôtel particulier passa au 19^{ème} siècle dans la famille Lambinet, qui le légua à la ville pour y installer les collections municipales d'objets d'art. Dépoussiéré grâce à la volonté de la ville, le nouveau musée Lambinet s'est fait une beauté et se modernise en créant trois départements bien distincts, répartis sur les trois étages de l'hôtel. Cette configuration offre aux visiteurs une meil-

leure lisibilité des œuvres et une approche à la fois originale et authentique de l'histoire de Versailles.

Le département Beaux-arts, au rez de chaussée et sur une partie du premier étage, présente des peintures et sculptures du XVI^{ème} au XX^{ème} siècle, et notamment des œuvres d'artistes originaux de Versailles comme Jean-Antoine Houdon.

Considéré comme le plus grand artiste de son époque, on peut y admirer son célèbre buste de J.J Rousseau ainsi que son Voltaire assis. Le premier

étage, consacré aux Arts décoratifs, transporte les visiteurs dans l'appartement cosu d'un riche particulier vivant à la fin du XVIII^{ème} siècle. A la lueur de la bougie et à la senteur vanillée, les lieux sont décorés avec finesse de meubles originaux estampillés, de céramiques, d'objets d'art, de curiosités... Cette reconstitution fidèle et « vivante » plonge le visiteur dans l'atmosphère typiquement versaillaise de cette époque. Pour conclure, le département historique situé au deuxième étage, rassemble les

© Lisenda Delli



œuvres témoignant de l'histoire de la ville de Versailles comme son rôle dans la Révolution française, dans la définition des premiers contours de la République, dans l'élaboration des Droits de l'Homme et dans la détermination des principes de l'Indépendance américaine. Pour sa première exposition temporaire de la saison, le musée consacre une exposition dédiée au « Maître de l'illustration » : Pierre Joubert. Cette

rétrospective dirigée par Guillaume Pahlwan, à l'occasion du centenaire du dessinateur français, se tiendra du samedi 9 octobre au dimanche 12 décembre.

LISENDA DELLI

Musée Lambinet
54, boulevard de la Reine
Ouvert tous les jours de 14h à 18h,
sauf le vendredi et les jours fériés
Gratuit le dernier Dimanche du mois
Tarifs : 4 € et gratuité
pour les moins de 18 ans

GIBERT JOSEPH

Versailles



**Vendez,
Achetez,
Revendez
vos CD et DVD !**

CD&DVD IMPORT & OCCASION

Toute l'année, notre magasin Musique & Vidéo vous propose un grand choix de CD et de DVD d'occasion ainsi que des produits en import.

L'occasion nous permet de vous présenter une offre originale dans presque tous les genres musicaux et cinématographiques. Notre expérience nous permet de disposer d'une base de données exclusive, enrichie et mise à jour quotidiennement.

Si nous pouvons vous proposer une offre aussi large, c'est que nous rachetons toute l'année au **COMPTANT** un grand nombre de CD et de DVD. Les conditions d'achat sont déterminées pour la globalité du lot proposé, par rapport au prix de vente neuf et ajustées en permanence en fonction du potentiel des titres présentés.

En outre, si vous disposez déjà d'une carte de fidélité, vous pouvez demander à la créditer du produit de la revente et vous bénéficiez ainsi d'une majoration*.

* Voir conditions en magasin.

**Le service achat occasion CD-DVD vous accueille
du mardi au samedi de 10H00 à 13H00 et de 14H00 à 18H45,
69, avenue de Saint Cloud - 78000 VERSAILLES**

Le service achat occasion fonctionne sans rendez-vous. **CONDITIONS D'ACHAT** du service achat occasion : être majeur (ou disposer d'une autorisation parentale avec la pièce d'identité de l'un des parents en plus de celle du mineur). S'agissant d'un acte de vente, nous pouvons être amenés à demander des pièces justificatives (factures, tickets de caisse...) afin de garantir la provenance des articles. Il ne s'agit pas d'un dépôt-vente. Nous achetons au comptant, le règlement de vos achats étant effectué sur place en espèces, ou systématiquement par chèque à votre nom pour les achats importants et envoyé par courrier sous huit jours à l'adresse figurant sur la pièce d'identité fournie. Dans le cas d'une vente par un mineur, les règlements sont effectués exclusivement par chèque et adressés par courrier au nom du ou des parents. Aucun renseignement ne peut être donné au titre car le service achat occasion doit effectuer sur place la sélection des produits au moment de leur présentation et en fonction des mises à jour qui sont intégrées en permanence.

Un petit tour chez EMB ?

L'entreprise d'emballage versaillaise EMB est aujourd'hui destinée à l'art de la table et de la cuisine, pour les professionnels comme pour les particuliers.

Quartier Notre Dame, rue Richaud, se trouve une entreprise qui a aujourd'hui plus d'un siècle : La maison EMB. L'emballage est son premier métier d'où le nom de son enseigne, EMB Service. En 1875, la famille Barbier, installée place du marché, vendait et fabriquait des papiers d'emballage pour la viande de boucher. En 1950, la maison fut vendue à Mr. Brousse qui étendit la gamme aux sacs plastiques et aux fournitures hôtelières. Ce dernier transforma un grand garage rue Richaud afin de développer l'activité de l'entreprise aux matériels professionnels de la cuisine. Depuis 2000, Philippe Olejnik a repris le flambeau et développé la boutique telle qu'on peut la voir aujourd'hui. Ce fils d'officier de l'armée du Tsar, émigré ukrainien,

est également vice-président de l'association « le Soleil d'Or » (Association des commerçants Notre-Dame). Dans sa boutique du centre-ville, soigneusement mise en scène, qu'on repère au



premier coup d'œil par ses vitrines colorées, on trouve tout ou presque tout ce qui touche à l'art de la

table et de la cuisine : vaisselle, robots, tissus, ustensiles, casseroles, poêles... Les ménagères seront bien conseillées dans le choix de matériels professionnels. Voilà pour la partie « vitrine ». En

coulisses, dix-huit personnes travaillent au développement de l'entreprise. La fourniture hôtelière

pour les restaurants privés et publics des Yvelines, Hauts de Seine et Paris est devenue la principale activité. Qui l'eût cru ? L'ustensile qu'il vend le plus est... la petite cuillère. Pour une bonne raison, c'est le couvert le plus perdu par ses clients : 40 000 par an ! Cette dernière activité est talonnée par la vente de vêtements de travail et de protection. Le développement des vêtements professionnels et de protection pour les restaurants mais aussi depuis peu pour la police et la gendarmerie a poussé l'entreprise à se décentraliser à St-Cyr-l'Ecole, car le magasin rue de la Paroisse - remplacé aujourd'hui par une mercerie - devenait trop petit. Pour l'anecdote, EMB fournit les jardiniers du château, pour les vêtements de travail. Et l'emballage dans tout ça ? EMB n'a pas oublié ses racines, entre vente de carton d'emballage, cartons de déménagement, sacs et rouleaux de papiers cadeaux, le pic d'activité est atteint au moment de Noël.

JACQUES GOURIER

BRÈVE

Versailles : septième ville la plus riche

A partir des déclarations remplies par les contribuables assujettis à l'impôt de solidarité sur la fortune (ISF) pour l'année 2009, le *Journal du Net* a classé les communes selon le nombre de résidents soumis à cette imposition basée sur le patrimoine. Un classement national dans lequel Versailles est la septième ville de France concernant l'ISF. Montant moyen de l'ISF : 5 637 euros (-14 % sur un an) Montant total : 24,1 millions d'euros (-17 %) Patrimoine moyen : 1,7 million d'euros (-4 %) Patrimoine total : 7,2 milliards d'euros (-8 %) Nombre de redevables : 4 283 (-4 %).

MATTY

Le Versillais

AGENCE CHESNEAU

VENTE • GESTION • LOCATION

Ventes



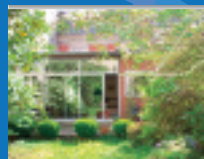
Versailles, Notre-Dame
Rez-de-chaussée avec petit jardin privé de 30m² environ, entrée, cuisine, séjour, 2 chbres, SdB, wc séparés. Exposé plein sud. Cave, place de parking extérieur et parking en sous-sol. Situation centrale, à voir.

390 000€ FAI



Versailles
Dans très bel immeuble 18^e en bon état, au RdC, ravissant duplex 60m² avec terrasse 10m²: entrée, beau salon avec cheminée, cuisine aménagée, une chambre, SdB, un bureau (ou petite chambre d'enfant), wc séparés. Belle HsP. Situation centrale calme et verdure, et vue remarquable de la terrasse. À voir absolument!

410 000€ FAI



Versailles, Quartier Saint-Louis
Maison de ville atypique avec au RdC: entrée ouverte sur triple réception 78m² avec cheminée plain pied sur terrasse et jardin, cuis. séparée aménagée (15m²), wc et vestiaire. 1^{er} étage : 1 chbre, 1 bureau ou 2 chbr. SdB et wc. Au 2^e étage : 2 chbrs, SdB et wc. Evénuellement 5 chbrs possible en redistribuant facilement le RdC. Ravissant jardin clos de 140m² clos.

1 295 000€ FAI



Versailles
Au milieu de la verdure, au calme, à 10/15mn à pied de la gare Rive Droite, au 2^e étage d'un petit immeuble, apt lumineux de 64,61m² LC : entrée, séjour 36m² donnant sur jardin, cuisine, chambre, salle de douche (bain possible) et des wc séparés. Parquet. Cave. Local commun vélos.

278 000€ FAI

Locations

Versailles
RdC, entrée avec placards, wc, séjour, cuisine aménagée. Au 1^{er} étage, 4 chbrs, salle de douche avec wc et au 2^e étage, SdB, suite parentale avec dressing, salle de douche et wc, terrasse. Petit jardin, cave, et pkg. Maison exposée au Sud.
Loyer : 2 640€ CC / Honoraires : 1 584€

Versailles
Dans bel immeuble ancien, au 4^e et der étage sans asc., apt 4 pièces entièrement rénové 90m²: entrée, séjour avec TB vue dégagée, bureau (non transformable en 3^e chbre), 2 chbrs, belle cuis. aménagée, SdB et wc séparés. Toitures au sol. Chem. Chauff. indiv. élect. TB situé. Charme.
Loyer : 1 670€ CC / Honoraires : 1 248€

Versailles
Dans résidence les cisterciens, proche Pont Colbert, apt 4/5 pièces : entrée, séjour double divisible avec balcon, cuisine aménagée, 3 chbrs (dont 2 avec placard), SdB, wc séparés. Double vitrage partout. Cave, parking extérieur (non privatif).
Loyer : 1 435€ CC / Honoraires : 1 152,30€

Versailles, Quartier Université
Quartier université, appartement de 5 pièces : entrée, grand séjour, 4 chambres avec placard, 2 wc. Salle de bains et salle de douches, cuisine. Balcon filant. Cave et parking.
Loyer : 2 500€ CC / Honoraires : 1 505,80€

Le Chesnay
Situé au cœur du Plateau Saint Antoine, superbe maison ancienne de 12 pièces principales, une grande cuisine, 3 salles de bains, véranda, terrasse et sous-sol total. Beau jardin au calme et ensoleillé.
Loyer : 4 800€ CC / Honoraires : 3 744€

Versailles
Prox. gares RD et Montreuil, maison fin 19^e 180m², ravissant jardin : RdC, entrée, cuis., SdB, gd salon et salon sur jardin, 1^{er} étage, 3 ch, SdB, wc, dress. 2^e étage, 3 ch, SdB, coin cuisine, dressing, wc. Grenier et s-sol total. Bop de charme au calme, à voir absolument.
Loyer : 3 250€ CC / Honoraires : 2 535€

VENTE ET LOCATION : 43, rue du Maréchal Foch - 78000 VERSAILLES
Tél. : 01 39 50 14 07 - E-mail : chesneau-rd@aliceadsl.fr

GESTION ET LOCATION : 93, rue Yves le Coz - 78000 VERSAILLES
Tél. : 01 39 49 94 25 - Email: immobilier-chesneau@wanadoo.fr

Isabelle TABARIÉ • Sylvie WILLAERT • Agnès GIMAZANE • Fabienne SAUNÉ

www.agencechesneau.com



LUCIE SAINT-CLAIR

PARIS

Coiffure, Soins du Cheveux et Institut de beauté



■ Les cabines esthétiques : soins corps et visage, épilations

■ Vente de produits :

Lucie St-Clair,
Lazartigue & Payot

39, RUE DE LA PAROISSE
78000 - VERSAILLES

01 39 51 29 71

ouvert en continu du mardi
au samedi de 10^h à 19^h

LA LUTTE CONTRE LES INCENDIES

À Versailles, sous l'Ancien Régime, la lutte contre les incendies était gérée de différentes façons selon que l'on habitait la ville ou le château.

Coté ville, il n'y avait pas de corps de pompiers constitué. Le soin de prévenir ou de combattre les incendies appartenait aux quarteniers (sur les quarteniers, voir *Versailles* + n°29). Ils supervisaient la lutte contre le feu en fournissant les seaux, échelles et crochets dont ils étaient dépositaires et qu'ils devaient entretenir ; ils avaient l'obligation d'avertir les habitants de leur quartier dès qu'un sinistre se déclarait. Ceux-ci étaient tenus de faire la chaîne et de passer les seaux. Ceux qui refusaient d'aider étaient taxés d'une amende de vingt livres tournois. De même, ceux qui possédaient un puits étaient obligés d'en laisser le libre accès et de le pourvoir de poulie et d'une corde en bon état, sous peine d'amende. Aux puits s'ajoutaient onze fontaines municipales, alimentées par la Pompe, rue du même nom, et actuelle rue Carnot, auxquelles on pouvait s'approvisionner. "Les charpentiers, maçons et ouvriers couvreurs étaient également mobilisés en cas d'incendie, sans doute parce qu'ils étaient les plus aptes à grimper sur les toits et à éteindre les flammes."

Les autorités avaient bien conscience du côté primitif de ces organisations et Narbonne, le commissaire de police de Versailles, faisait arroser les rues de la ville lors des grandes chaleurs ; il demanda en vain l'établissement de quelques pompes et "d'un nombre d'ouvriers couvreurs, charpentiers, maçons et ramoneurs toujours prêts à porter secours contre les incendies".

Et pourtant depuis 1716, une ordonnance royale avait professionnalisé la lutte contre le feu en créant le corps des Gardes pompiers, véritable service public gratuit, reposant sur des hommes entraînés et hiérarchi-



Le 8 mai 1842, un train en provenance de Versailles à destination de Paris déraille dans la tranchée de Bellevue à Meudon, suivi d'un chevauchement des voitures de tête puis d'un incendie. Cette catastrophe est la première catastrophe ferroviaire en France et l'une des premières dans le monde.

© Photo DR

sés. Depuis trente ans, une société parisienne fabriquait, utilisait et louait une pompe à incendie inspirée d'un modèle hollandais ; munie de tuyaux en cuir souples assemblés tous les quinze mètres à l'aide de raccords en laiton, elle remplaçait les sanguettes, énormes seringues peu efficaces, utilisées jusqu'à présent par la population et les corps de métiers. Né à Paris, le système est censé avoir gagné les provinces, mais l'on voit que Versailles n'est pas la mieux lotie !

Le château bien surveillé...

Le château était mieux défendu : c'est le maître fontainier du roi qui, ayant " le contrôle, l'emmagasinage et la conduite des eaux", était chargé de la défense contre les

incendies. Logé dans le bâtiment de la Pompe, il était aidé par trois compagnons et sept garçons et ne pouvait s'absenter sans être remplacé sous peine d'amende retenue sur ses gages.

Après un système d'extinction, d'abord assez sommaire, nous l'avons vu plus haut, on employa au début du XVIII^{ème}, pour le château, les mêmes pompes à incendie que celles utilisées à Paris. C'est un cordonnier versaillais qui était chargé de fournir les tuyaux en cuir et de les entretenir. Douze pompes, confiées aux fontainiers "étaient entreposées sous le château d'eau, près du logement du garde magasin et du chef des fontaines ; ce dernier était chargé de les maintenir en bon état de fonctionnements. Il fut même décidé qu'elles pourraient être mises à la disposition de la ville." On sait ce qu'il en est... Le château pos-

édait des canalisations particulières reliées également à l'immense réservoir construit rue du même nom.

Si les fontainiers étaient chargés d'éteindre les incendies, ce sont les gardes Suisses et les invalides (vieux soldats blessés au service du roi, et logés pour certains au château, qui surveillaient les départs de feu et donnaient l'alerte. En fait, "ils faisaient appliquer les consignes, signalaient le moindre incident, montaient la garde aux portes et couchaient même dans des lits de camp, dans les galeries et les salons", ce qui permettait de circonscrire rapidement le moindre départ de feu.

Les incendies, dans le château même, furent donc peu importants, et surtout peu importants, essentiellement des feux de cheminées rapidement maîtrisés. Ce sont les bâtiments

annexes qui furent plus touchés, car moins surveillés, comme la Grande Ecurie où un feu de cheminée s'étendit à l'appartement d'un valet-tapisier et menaça de gagner le grenier à foin et d'embraser une aile du bâtiment ; une autre fois, une fusée d'un feu d'artifice tiré entre les deux Ecuries, en l'honneur de la naissance du fils du Dauphin, pénétra par le toit et mit le feu au grenier ; il fallut mobiliser toutes les pompes du château et demander l'intervention des pompiers de Paris pour venir à bout du sinistre.

Après le départ de la Cour en octobre 1789, la municipalité réunit à ses propres pompiers les fontainiers du roi et il y eut un service commun pour la ville et le château.

UN JOUR UNE HISTOIRE

15 octobre 1964 : Brel chante "Amsterdam" à Versailles

Le 15 octobre 1964, au cinéma le Cyrano, Jacques Brel chante pour la première fois "Amsterdam", qui remportera le lendemain à l'Olympia, un succès phénoménal et deviendra une de ses plus célèbres chansons.

Pourquoi au Cyrano ? Parce que Bruno Coquatrix, le directeur de l'Olympia possède également le Cyrano et qu'il est de tradition, dans les années soixante, la veille de chaque première à l'Olympia, de venir y roder le concert en avant-première (ce que l'on nomme les "couturières"). Le Cyrano a été construit en 1927 pour être une salle d'opéra-théâtre de variété et a vu se produire pour leur premier passage en France les Beatles, mais aussi Edith Piaf, Bourvil, Charles Trenet, et les premières heures de Claude François, d'Eddy Mitchell, Johnny Hallyday et tant d'autres. Le concert ne dure qu'une heure, com-

posé d'une quinzaine de chansons sans rappel. Comme "Amsterdam" a semblé plaire au public versaillais, Jacques Brel décide de la mettre le lendemain en troisième position, bien qu'il ne croit guère en cette chanson qu'il trouve pleine de défauts. Et pourtant c'est un triomphe : après un instant de silence, le public se met debout, "hurlant, piétinant, réclamant un bis" se souvient le directeur artistique de l'Olympia, Jean-Michel Boris. Ce sera une des soirées les plus mémorables de la célèbre salle parisienne.

BD

La première fois que Jacques Brel a chanté "Amsterdam", c'était au Cyrano, à Versailles.

© Nana productions/Sipa



2 bis, av. de Paris
78000 Versailles

AU MOIS D'OCTOBRE,
LE GOÛT SE MET À L'HONNEUR
AU LM Caffé



Réservations &
Renseignements
au 01 39 07 46 34
ou par mail à :
h1300-
fb@accor.com

AVEC NOTRE MENU TOUT COMPRIS
VENEZ PARTAGER LA SEMAINE DU GOÛT
AUTOUR DE LA POULE AU POT

“C'est le hasard des choses, qui partent, qui voyagent et qui reviennent”

Béatrix Saule, directrice générale du domaine national du château de Versailles, revient sur la politique d'acquisition du château et ses enjeux. Interview.



Versailles + : Comment se déroule la politique d'acquisitions du château depuis les années 50 ?

Béatrix Saule : Tout d'abord, il faut rappeler que Louis XIV a détruit beaucoup de meubles durant son règne. Sous Louis XV la mode était d'avoir des pièces aérées, quasiment vides. Beaucoup de meubles furent jetés, avant que le château ne soit

pillé, vidé, à la Révolution. Puis Napoléon a tenu des projets de remeublement qui n'ont jamais aboutis. Enfin, Louis-Philippe, en créant le musée d'Histoire de France, a surtout apporté de nouvelles peintures et Pierre de Nolhac fut le premier à entreprendre l'acquisition de mobilier, pour enrichir les collections du cœur central du château : la résidence royale.

Il ne faut pas confondre ces deux volets d'acquisition : celui du mobilier, pour la résidence royale démeublée pendant la Révolution, et celui des œuvres d'art, pour compléter la collection du musée. Ces derniers coexistent et se partagent le même budget. Le premier meuble a été acheté en 1930 et depuis, le château ne cesse de faire de gros efforts. Nous continuons à remeubler les pièces, au fur et à mesure, en achetant aussi des objets. Ces derniers sont importants pour donner vie au lieu tant particulier qu'est le “musée-château” de Versailles. Nous avons besoin de ces petites choses, de la vaisselle

en porcelaine, des vases, des pendules, des appliques ou même des livres, pour compléter nos bibliothèques qui sont vides. Notre engagement est de combler la collection.

V+ : Concrètement, comment s'organise l'acquisition de nouveaux mobiliers, objets et œuvres d'art ?

BS : Grâce à un important travail scientifique et de recherches, l'équipe des conservateurs connaît l'inventaire et les meubles qui présentent un intérêt pour le château - c'est à dire, provenant de Versailles. Nous pouvons repérer des meubles chez des antiquaires ou des particuliers (certains viennent même directement à nous) ou par la lecture de revues spécialisées. Mais nous faisons aussi beaucoup de ventes publiques, en France comme à l'étranger, ainsi que des campagnes d'échanges avec le Mobilier National, sans qui nous n'aurons pas acquis autant de pièces historiques. Ensuite, le groupe de conservateurs se consulte et commence alors une forte mobilisa-

tion, pour assurer le financement de la pièce repérée. Nous passons devant le Conseil Artistique des Musées Nationaux... où il faut se défendre. Cela se passe à Paris, devant des gens qui ne viennent pas forcément de Versailles. Il faut nous justifier, élaborer un dossier, prouver l'intérêt de notre acqui-

dont la référence se fixe à 1789. **V+ :** Comment les meubles, objets ou œuvres d'art sont-ils sélectionnés ?

BS : Dans l'idéal, le château souhaite acquérir du mobilier de Versailles à Versailles. Que les objets soient Versaillais est un critère de sélection et nous nous

“Nous avons la chance de recevoir beaucoup de dons d'amis, d'amoureux de Versailles. Grâce à eux, nous nous sentons très accompagnés.”

tion pour le public. Public qui, je le rappelle, est notre priorité. Il ne s'agit pas d'acheter pour acheter. « Où ira cet objet ? La pièce est-elle ouverte au public ? Le mobilier est-il rare ? » Nous nous posons beaucoup de questions avant d'entreprendre une démarche. Cela doit rester cohérent avec notre politique de remeublement,

mobilisons dès qu'il y a une possibilité d'achat. Bien sûr, nous savons qu'il existe des meubles que nous n'obtiendrons jamais, compte tenu de leur prix. Alors nous cherchons des équivalences. Ce ne sera pas un meuble de Versailles, mais un meuble royal en provenance de Fontainebleau. Ce ne sera pas un bureau de la

Un fauteuil pour le Roi, des pliants pour la Reine

En juillet, le château de Versailles a acquis de nouveaux meubles et des dessins pour compléter sa collection.

Toujours fidèle à sa politique d'acquisitions, engagée dans les années 50 afin de remeubler les appartements royaux, le château de Versailles a acquis en juillet dernier plusieurs pièces de mobilier et trois dessins. Parmi eux, un fauteuil de bureau identifié de l'époque Rocaille, provenant des livraisons faites au garde-meuble de la Couronne au milieu du XVIII^{ème} siècle. Ce garde-meuble est une administration chargée de conserver et de gérer le mobilier et les objets d'art appartenant aux collections de la Couronne. Véritable découverte, puisque l'essentiel des sièges connus aujourd'hui est de style Transition, datant de la seconde moitié du règne de Louis XV, et plus généralement de style néoclassique, du règne de Louis XVI. Et véritable élément de référence, pour identifier, à l'avenir, d'autres fauteuils de

bureau du mobilier royal. Celui-ci aurait été livré le 13 février 1745, pour le cabinet de travail du Dauphin à Versailles, en même temps que le bureau plat à double face.

Un ensemble de quatre pliants de Jean-Baptiste-Claude Sené pour la reine Marie-Antoinette a également été acquis, ainsi que plusieurs dessins. L'un, de Charles Joseph Natoire, pour la naissance du duc de Bourgogne et deux autres de Jean-Baptiste Regnault, préparatoire aux dessus de portes du salon des Nobles dans le Grand appartement de la Reine.

Lentement, mais sûrement, l'Etablissement public du musée et du Domaine National de Versailles acquiert des pièces qui jadis eurent une place dans les appartements, galeries, couloirs ou salons du château. Quand la famille royale aban-

donne sa résidence pour Paris en octobre 1789, le mobilier est transporté dans des gardes-meubles. Les tableaux, les glaces et tous les emblèmes trop explicites de la royauté sont évincés et les œuvres d'art envoyées au Louvre, devenu le Musée Central des Arts en 1792. De 1793 à 1796, la Convention vend le mobilier et les plus belles pièces partent pour l'Angleterre pour décorer le Palais de Buckingham ou le Château de Windsor. Il faut

dra beaucoup de temps avant que Versailles ne retrouve une partie de son mobilier et regagne l'apparence que le château avait avant la Révolution.

LC



Le 1^{er} juillet, quatre pliants que Jean-Baptiste-Claude Sené avait fabriqué pour la reine Marie-Antoinette ont été acquis. © Château de Versailles

Reine Marie-Antoinette, mais un bureau de la Contesse du Barry. Pour les tableaux, nous cherchons des portraits, des œuvres pouvant combler les lacunes du musée de l'Histoire de France. C'est pourquoi les visiteurs se retrouvent face à des œuvres tant inattendues : nous ne nous focalisons pas uniquement sur Versailles. Vous pouvez trouver un portrait de Victor Hugo, de Joseph Joffre ou même de Pierre de Nolhac dans le château.

V+ : Vous mentionnez les prix élevés de certains objets. Le château a aussi la chance d'être soutenu par des associations et bénéficie de dons pour ses achats.

BS : Effectivement, si Jean-Jacques Aillagon est très mobilisé, les sommes sont parfois farmineuses. Forcément, dès qu'un meuble ou objet est soupçonné appartenir à Versailles, les prix flambent. C'est le hasard des choses, qui partent, qui voyagent et qui reviennent à leur lieu d'origine. Elles ont leurs histoires. Nous avons la chance de recevoir beaucoup de dons d'amis, d'amoureux de Versailles. Grâce à eux, nous nous sentons très accompagnés. C'est d'ailleurs la Société des Amis de Versailles qui nous a permis d'acquérir les pliants de Marie-Antoinette en juillet (voir encadré). Le mécénat se développe également : les entreprises qui donnent à Versailles obtiennent un crédit d'impôt.

V+ : N'y a-t-il pas un contraste entre vos objectifs d'acquisition pour rendre le château comme il l'était et les expositions contemporaines qui ont lieu chaque année, comme celle de Murakami ?

BS : L'idée n'est pas de juxtaposer des œuvres modernes et des œuvres de siècles passés, mais de confronter l'ancien et le contemporain sur une courte durée, ce qui est très excitant. Les expositions comme celles de Koons, Veillant ou Murakami sont hors budget prévu pour les acquisitions et se font grâce à des mécènes et des personnes extérieures, qui ne sont pas nos partenaires habituels. Nous avons veillé à ce que les œuvres de Murakami ne portent pas atteinte à la vision des objets et du mobilier dans les pièces. Cela fait aussi partie de notre engagement.

PROPOS RECUEILLIS
PAR LÉA CHARRON

Si Marie-Antoinette était botoxée...

Pour une exposition, le couturier Jean-Charles de Castelbajac a soumis un portrait de Marie-Antoinette à un chirurgien plastique en lui demandant de l'envisager comme une cliente... Verdict ?

Depuis quarante ans, le couturier Jean-Charles de Castelbajac pratique le détournement et l'appropriation d'œuvres, créant des passerelles pour provoquer le questionnement. Par exemple, aux figures classiques des peintures de maîtres, le créateur ajoute jusqu'à l'oblitération des traits, des logos, des signes ou des marques.

Pour sa dernière exposition en date, "La tyrannie de la beauté", à la galerie la Bank à Paris, il revient sur l'insatiable besoin qu'a notre société de plaire, de séduire, de rester "jeunesse éternelle"... Et au milieu des tableaux, surprise. Trois bustes de la reine Marie-Antoinette, reliftés, bien entendu. Qu'est-ce qu'un chirurgien proposerait comme retouche à la reine, si elle venait le voir comme

cliente aujourd'hui ? Comment son visage pourrait-il être modifié pour incarner notre époque ?

Jean-Charles de Castelbajac a posé les questions au chirurgien plastique Marc Divaris. Réponse : Marie-Antoinette n'aurait pas le même visage, si elle était Française, Russe ou Américaine.

Trois visages différents

Un travail sur photo, puis sur argile, pendant trois mois, a permis d'établir trois bustes de la reine de France, retravaillés en fonction des demandes actuelles des clientes dans les trois pays. Au final, les modèles en plâtre armé blanc, sont même perruqués et maquillés... La version reliftée à la

française permet de reconnaître l'Autrichienne. Le double menton a disparu, les joues sont légèrement creusées, les yeux à peine retouchés. Mais le nez et la bouche sont intacts. "C'est la plus proche de l'original", souligne Jean-Charles de Castelbajac.

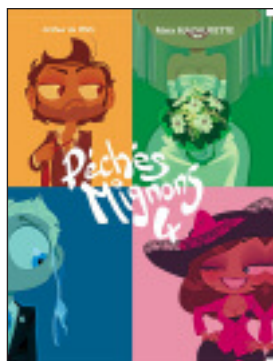
En revanche, la version américaine touche au nez, qui devient plus droit, les lèvres sont botoxées, les pommettes soulignées. Et l'alternative russe est quasi méconnaissable. "Cette cliente accepte beaucoup plus de modifications", note l'artiste : les pommettes sont exagérées et la bouche encore plus épaisse. "Désincarner Marie-Antoinette pour en faire une femme du XXI^{ème} siècle". Voilà une bien drôle d'idée...

LC



Jean-Charles de Castelbajac
Terror of the mirror
huile sur toile /courtesy
La B.A.N.K - Paris

PLUMES VERSAILLAISES



Arthur de Pins, auteur prolifique de bandes dessinées

Le dessinateur versaillais Arthur de Pins sort en librairie le quatrième tome de la série « Pêché Mignon » et le premier tome de « Zombillénium ». Deux bandes dessinées qui n'ont rien à voir !

ment... D'autant qu'il a pour thème de prédilection des dessins un peu grivois, voir « olé olé », ce qui fait mourir de rire ses camarades, mais moins les enseignants. Pourtant, à sa grande surprise, il a retrouvé un de ses anciens professeurs lors d'une séance de dédicaces, qui se souvenait bien de ses dessins...

La vocation d'Arthur pour la bande dessinée étant de plus en plus affirmée, ses parents lui donnent alors les moyens de réussir. Ainsi il est inscrit au lycée Blanche de Castille et y étrenne la première année de la section dessin, aujourd'hui très réputée. Là, enfin, il peut s'exprimer pleinement.

Après son bac, Arthur est admis aux Arts Déco, où il découvre que la BD n'est pas un art très apprécié des écoles d'art, jugé

souvent trop populaire, trop accessible. Il faut donc prouver son originalité, trouver et exprimer très vite son propre style. Rapidement, Arthur travaille pour Max magazine, un journal pour ado, puis pour les célèbres Spirou et Fluide Glacial. Peu à peu, les personnages de « Pêché Mignon », sa première BD, prennent vie. L'auteur, plein d'humour, dessine des femmes rondettes qui peuvent rappeler la célèbre Betty Boop et certains mangas. Kiraz l'a aussi beaucoup influencé. Pour cette technique, il est l'un des premiers à utiliser un logiciel qui permet un dessin sans trait, fait de formes de couleurs qui se superposent, pour un résultat « plus élégant et plus pêchu », nous explique l'artiste. Parallèlement à cette série pour adulte, (à ne pas mettre entre toutes les

mains) qui l'a rendu célèbre, Arthur de Pins nous propose aujourd'hui un nouvel album, tout public celui-ci, « Zombillénium », dont le premier tome est sorti fin août. Il a déjà en tête les trois prochains, qui sortiront au rythme d'un par an. Cette fois, on découvre un univers totalement différent puisque l'on est dans un monde de zombis vivant parmi les humains. L'héroïne, Gretchen, une sorcière au grand cœur, évolue dans une ambiance un peu sombre, non sans rappeler par certains côtés la société actuelle.

VERONIQUE ITHURBIDE

Album « Zombillénium »,
éditions Dupuis
Album « Pêché Mignon » tome 4,
sortie le 15 octobre,
éditions Fluide Glamour

MONTE CRISTO

Immobilier

NOTRE SÉLECTION DES MEILLEURES AFFAIRES

GIBERT JOSEPH
Versailles

LIBRAIRIE • PAPETERIE

neuf - occasion

62, rue de la Paroisse

☎ 01 39 20 12 00 (standard automatique)
du mardi au samedi : 10h - 19h / dimanche 9h - 13h

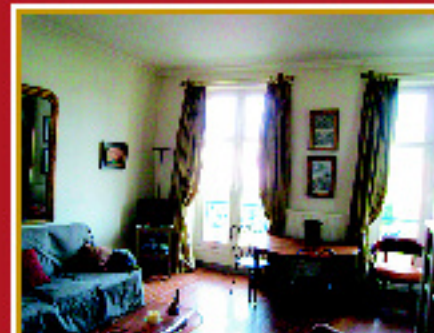
Toute une histoire
de Hanan el-Cheikh, traduit de l'arabe (Liban), Aux Editions Actes Sud, 22,80€ prix éditeur
Hanan el-Cheikh a recueilli les confessions de sa propre mère, mariée à l'âge de treize ans à son beau-frère et devenue un symbole de courage et de dignité. Elle nous fait le portrait d'une femme du peuple, rusée, truculente, enjouée, née au début des années 1930 dans une famille chiite extrêmement pauvre du sud du Liban.

La couleur des sentiments
de Kathryn Stockett, traduit de l'anglais (Etats-Unis), Aux Editions Jacqueline Chambon, 23,80€ prix éditeur
Nous sommes en Louisiane, dans les années 60 : Trois destins de femmes qui vont s'unir, poussées par l'envie irréversible de changer leur société. Skeeter, la jeune fille blanche, Aibileen et Minny les deux bonnes noires qui exercent dans les familles blanches vont retracer sous nos yeux une partie de l'histoire ségrégationniste de cet état du sud des Etats Unis. *Un magnifique roman à s'offrir et à offrir !*

Les trois saisons de la rage
de Victor Cohen Hadria, aux Editions Albin Michel, 19€ prix éditeur
Dans la Normandie de Maupassant, le roman d'un médecin de campagne, humaniste et passionné. Prenant tour à tour la forme d'une correspondance puis d'un journal intime, cette peinture du XIX^e siècle rural est véritablement philanthropique !

Purge
de Sofi Oksanen, traduit du finnois, Aux Editions Stock, 21,50€ prix éditeur
Sofi Oksanen s'empare de l'Histoire pour bâtir une tragédie familiale envoûtante. Haletant comme un film d'Hitchcock, son roman pose plusieurs questions passionnantes : peut-on vivre dans un pays occupé sans se compromettre ? Quel jugement peut-on porter sur ces trahisons ou actes de collaboration une fois disparu le poids de la contrainte ? Des questions qui ne peuvent que résonner fortement dans la tête des lecteurs français.

Vivement l'avenir
de Marie-Sabine Roger, Aux Editions Le Rouergue, 19€ prix éditeur
L'auteure nous livre ici une chronique sociale du nord de la France. Roswell, Marlène, Bertrand, Alex... sont autant de personnages pittoresques qui réinventent l'amour, la férocité et l'amitié. *Un livre plein d'humour et émouvant !*



VERSAILLES Bassin de Neptune
Dans immeuble XVIII^e avec ascenseur (RARE), beau 2 Pièces, très bon état, séjour avec parquet, cuisine équipée, chambre avec dressing. Cave, vue dégagée. Double vitrage.
Prix: 282 000 €



VERSAILLES Notre Dame
Dans Immeuble ancien, au premier étage, joli 3 Pièces en double exposition, séjour, salle à manger, chambre (2^e possible), salle d'eau, cave, Châssis.
Prix: 318 000 €



VERSAILLES Avenue de Paris
Dans petite copropriété, adorable 3 Pièces 64m² (hab) séjour 25m² plein Sud donnant sur jolie terrasse 23m² sans vit-rails, cuis, 2 chbres. Chauffage indiv. gaz. Parolette privative de jardin arboré. Cave, cabloing et grenier.
Prix: 340 000 €



VERSAILLES Avenue de Paris
Dans Immeuble moderne avec asc, 2 Pièces, séjour avec baies vitrées donnant plein Soleil sur jardin privatif 40m² (env), grande cuisine, chambre, SdB, dressing. Cave et parking sous-sol. Très calme.
Prix: 355 000 €



VERSAILLES Montreuil
Dans résidence moderne de standing, en étage élevé avec asc, 3 Pièces, sans vit-rails, gtl séjour, 2 chambres, cuisine équipée, SdB, dressing. Cave et 2 pchs. Balcon filant. Très calme. Sans travaux.
Prix: 375 000 €



VERSAILLES Les Près
Dans bel Immeuble moderne avec asc, 4^e et dernier étage avec ascenseur, 4 Pièces, séjour, cuisine US, 3 grandes chambres. Cave et parking. SANS TRAVAUX.
Prix: 535 000 €



VERSAILLES Saint-Louis
De très bel Immeuble ancien, 6 Pièces 120m², séjour, cuis, 5 chbres, SdB, SdE. Faibles charges. Soleil. Poss. séparation en 2 appts (2^e et 4^e). Parquet, moulures et cheminées. Petit débarras. Grenier. Offre rare.
Prix: 635 000 €



LE CHESNAY Plateau Saint-Antoine
Elegante demeure XIX^e en meublées 12 Pièces, 300m² (env) salon, séjour plein Sud, salle à manger, cuisine équipée, 9 chbres. Etat impeccable, jardin. Triple exposition, idéal famille nombreuse.
Prix: nous consulter

avec **easyversailles.fr**

26 octobre 2010 au 27 février 2011 - Château de Versailles.

- o **Le Potager du roi au fil des saisons : feuilles, fruits, insectes et autres secrets** > Visite-conférence organisée par l'Office de Tourisme de Versailles. Mardi 26 octobre - Le Potager du Roi.
- o **Les petits nez** (9-12 ans) > Contes et atelier olfactif pour les enfants de 9 à 12 ans à l'Osmothèque. Mercredi 27 octobre - Osmothèque.
- o **La Grande Ecurie du Roi et l'Académie du Spectacle équestre** > Visite-conférence organisée par l'Office de Tourisme de Versailles. Samedi 30 octobre et Jeudi 23 décembre - Grandes Ecuries.
- o **La reconstruction des décors de Don Juan** > Conférence d'Antoine Fontaine. Samedi 30 octobre - Hôtel des Menus-Plaisirs (CMBV).
- o **Avant que tu ne partes** > Pièce de théâtre mise en scène par Thierry Lavat. Samedi 2 octobre - Théâtre Montansier.
- o **Amélie Barthélémy** > Exposition de peintures. Jusqu'au dimanche 3 octobre - Galerie Le Soleil Bleu.
- o **Reine-Marie Pinchon et Guy Geymann** > Exposition d'aquarelles et de sculptures. Jusqu'au samedi 9 octobre - Galerie Vanaura.
- o **Relation quotidienne** > Exposition de M. HA Eui-Soo. Jusqu'au samedi 9 octobre - Ecole des Beaux-Arts de Versailles.
- o **Du fayot au mangetout** > Exposition sur l'histoire du haricot : dans le jardin et en salle. Jusqu'au dimanche 10 octobre - Le Potager du Roi.
- o **Terres Zoulou** > Exposition de céramiques

d'exception d'Ardmore. Jusqu'au dimanche 17 octobre - Galerie Anagama.

- o **Lumières françaises et Lycée russe à Tzarskoé Sélo** > Exposition à l'occasion de l'année France-Russie 2010. Jusqu'au mercredi 20 octobre - Archives communales.
- o **Retour du Japon** > Exposition de l'artiste peintre Solène Eloy. Jusqu'au samedi 30 octobre - Les Passions de Tom.
- o **Les Grandes Eaux Musicales** > Promenade musicale dans les jardins du Château avec mise en eau des bassins et bosquets. Jusqu'au dimanche 31 octobre - Château de Versailles.
- o **Murakami** > Exposition de l'artiste japonais Takashi Murakami. Jusqu'au 12 décembre - Château de Versailles.
- o **La salle et le serment du Jeu de paume** > Visite-conférence organisée par l'Office de Tourisme de Versailles. Tous les samedis à 15h00 - Musée de la Salle du Jeu de Paume.
- o **La Voie de l'écuier opus 2010** > Spectacle équestre chorégraphié par Bartabas. Jusqu'au 23 décembre - Grandes Ecuries.
- o **Les Matinales des écuyers** > Séances de dressage sur des musiques baroques. Jusqu'au 23 décembre - Grandes Ecuries.
- o **La Main et l'Esprit** > Exposition des Compagnons du Tour de France. Jusqu'au dimanche 16 janvier - Maison des musiciens italiens.

Plus d'infos sur
easyversailles.fr/agenda-versailles

6, rue de la Paroisse 78000 Versailles 01 30 83 00 44
52, rue de Glatigny 78150 Le Chesnay 01 39 55 26 26
www.montecristo-immobilier.com Estimations Gratuites

14

VERSAILLES EMPLOI

VERSAILLES + N°36 OCTOBRE 2010

VEDIS
L'intégrateur de vos technologies de sûreté

VEDIS, véritable architecte et intégrateur de solutions en sécurité est spécialisé dans la protection des biens et des personnes par la vidéo surveillance numérique par internet, pour une clientèle multiforme, du commerçant de proximité à la multinationale.

Dans le cadre de notre développement, nous recrutons H/F en CDI sur toute l'île de France,

COMMERCIAUX

Bac +2. Expérience en B to B de 3 ans minimum souhaitée. Contacts fournis. Bonne présentation, dynamique, autonome, challenger. Vous intégrez une entreprise leader sur son marché pour développer un portefeuille de professionnels.
Fixe + Commissions + Primes + Frais + Challenges + Tickets Restaurants + Véhicule de société.

Adressez CV + LM à VEDIS - 21, avenue Charles de Gaulle - 78230 Le Pecq
contact@vedis-videosurveillance.fr - 01 39 16 85 88

La Mairie de Chartres recrute (H/F) pour la Direction de la Communication

JOURNALISTE WEB

Missions Principales : • Recherche, vérifie, analyse et synthétise des informations. • Rédige des contenus Multimédia, • Mise à jour et suivi des documents médias.

Qualifications : Diplôme de journaliste ou Licence professionnelle "Activités et Techniques de la Communication" option Journalisme ou DUT Information Communication option "Communication des organisations" ou BTS Communication des entreprises.

Si ce poste vous intéresse, merci d'adresser votre candidature à la Mairie de Chartres
Direction des Ressources Humaines avant le 15 octobre 2010
Place des Halles - 28019 Chartres Cedex
Mail : dorothee.bignon@ville-chartres.fr

Concessionnaire IRIS BUS, Autocars et Autobus recrute H/F URGENT

GLOBAL BUS pour le 78 - 77

- **ELECTRICIENS**
- **MÉCANICIENS**

Expérience exigée pour ces postes

Pour le 78

- **MAGASINIER**
- **2 CARROSSIERS** (Dont 1 spécialisé pare-brise)

Expérience demandée pour ces postes

Pour le 91

- **CONVOYEUR** Permis D

Postes à pourvoir immédiatement

Envoyez votre candidature à :
GLOBAL BUS
Mme Ravion
01 34 57 85 95
laetitia.ravion@global-bus.fr

AFIMO Maintenance Machines Outils
recherche H/F pour son agence d'Ecquevilly (78)

TECHNICIEN

Niveau BTS Electrotechnique ou équivalent
Maintenance et mise en service centres d'usinages à commande numérique et système automatisé. Formation chez constructeurs, aisance relationnelle, mobilité, compétences, sont vos atouts.

Adressez votre candidature à : **AFIMO**
5 rue du Bois d'Evry
77166 EVRY - GREGY SUR YERRES
afimo@club-internet.fr

Société commercialisant produit de grande notoriété
recherche H/F pour Ile de France
dpts : 78, 92, 91 et 94

COMMERCIAUX

Vous êtes titulaire d'un Bac Pro Vente ou BTS et aimez les challenges.
Salaire 1 500 €, commissions, frais. Véhicule indispensable.

Pour un premier contact :
Tél au 01 39 56 05 21 de 10h à 19h
leonlagrange78@orange.fr

INSTITUT NEW LIFE
Cabinet spécialisé dans l'aide à la lutte contre les dépendances recherche H/F pour

CREATION DE CABINET

sur votre département ou votre région, en complément ou en activité principale.

AUXILIAIRES DE SANTE

Profils : *Infirmier(e), Kinésithérapeute, Aide Médico-Psychologique, Ingénieur Commercial, Sophrologue.*
Soins hors cadre réglementaire.
Traitement des conduites addictives : *Surpoids, Tabac, Alcool.* Thérapies de groupe.
Traitement au laser.

Certificat LNE.
Activité libérale non franchisée.
Investissement 10 000 € HT.
Formations à Paris et Lyon.
Débutants acceptés

Institut New Life - sous réf. NL/08
86, rue de Provence - 75009 Paris
domiciliation@lemarchedutravail.fr
www.laser-anti-tabac.com

LES BILLARDS BRETON à Orgeval (78) recrute H/F

COMMERCIAUX en CDI

Maîtrisant la vente aux particuliers. 2 à 5 ans d'expérience souhaités. Portefeuille prospect qualifié fourni. Formation aux produits. Rémunération selon profil. Déplacements possibles sur IDF
Adressez CV à : b.marteau@billards-breton.com
Ou 635 route de la Maison Blanche - 78630 Orgeval

Relais d'Or MIKO, distributeur de glaces, surgelés et produits frais recrute (h/f)

COMMERCIAUX VRP

pour Paris et région parisienne

Si le challenge, le travail en équipe et la convivialité sont des valeurs qui vous motivent

Rejoignez-nous !

Nous vous proposons :
Une rémunération fixe + variable, frais de repas, 13^{ème} mois, participation et intéressement, véhicule fourni.
Merci d'envoyer CV, lettre de motivation et prétentions à :

SANDORGEL - Parc d'activités des Trembleaux
48, rue des Renards - 78500 Sartrouville
sabine.mohamed-guillon@sandorgel.fr

CENTRE GILBERT RABY
Etablissement de soins spécialisé en alcoologie - 2 av du Mal Joffre
78250 MEULAN recherche

CDI : 1 Infirmier(e) de nuit
Temps plein

1 Infirmier(e) de jour
3/4 temps

CDD : 1 Infirmier(e) de jour
1/2 temps minimum 5 mois

Travail en équipe pluridisciplinaire
Rémunération attractive suivant Convention Collective 51

Tél pour R.V. au 01 30 99 96 05
ou 01 30 99 96 49
Mail : personnel.cgr78@wanadoo.fr

Cabinet d'Expertise sur Viroflay (78) recherche H/F dans le cadre de son développement

ASSISTANT EXPERT en risques industriels

Vous avez un BTS ou DUT Electromécanique ou Licence Sciences et Technique, avec une 1^{ère} expérience. Déplacements en France entière

Adressez CV + lettre de motivation + photo : **TECHNIQUEXPERTS**
183 av. G^{al} Leclerc - 78220 Viroflay
robert.lebefeude@techniqueexperts.com

GROUPE EN PLEINE EXPANSION

recherche (H/F) pour sites (77 - 78 - 92 - 94)

MÉCANICIENS Poids Lourds et Utilitaires

Envoyer lettre de motivation manuscrite + CV par mail :
Courriel : c.touchard@melun-vi.fr

★ **À REPRENDRE** ★

Cabinet spécialisé dans l'aide à la lutte contre les dépendances.
Convient à H/F :

INFIRMIERES, AMP, PSYCHOLOGUES, SOPHROLOGUES, INGENIEURS

Formation assurée. Bonne rentabilité. Possibilité activité secondaire et soins infirmiers.

Adressez lettre de motivation et candidature à **Institut New Life**
86 rue de Provence - 75009 Paris
www.laser-anti-tabac.com

ATLAS IMMOBILIER
recherche pour son agence de St Cyr l'Ecole (78)

NÉGOCIATEURS TRANSACTIONS h/f

Expérience souhaitée. Statut salarié.
Rémunération motivante.
Adressez CV + lettre de motivation
E-mail : francoisedufeu@laposte.net

78 - Recherche H/F en CDI

CHARCUTIER TRAITEUR

2 jours de repos consécutifs
Expérience et véhicule indispensables

92 - Recherche H/F en CDI

VENDEURS + EXTRAS Week-end

Tél : 01 39 38 61 38

**Vous souhaitez faire paraître votre annonce dans cette rubrique :
Tél : 01 46 12 11 11 ou mail : commercial@lemarchedutravail.fr ou fax : 01 46 57 50 47**

DU 6 OCTOBRE AU 14 NOVEMBRE

LES LUMIÈRES DU BAZAR

-20%
SUR UNE SÉLECTION
DE LUMINAIRES*



-20% ~~55€~~ **44€**
Spot patère "Techno"
Acier brossé, h 8 x L 9,5 x 18,5 cm,
ampoule 50W, GU 10 incluse



-20%
~~199€~~ **159€**
ABSOLUMENT MAISON
Lampe "Pure"
Aluminium et verre,
h 60 x Ø 40 cm,
ampoule E27 non incluse



-30%
~~359€~~ **251€**
ARTEMIDE Design Richard Sapper
Lampe "TIZIO" Polycarbonate,
bras articulé et tête orientable,
h de 66 à 119 cm, l de 11 à 78 cm,
ampoule 50 W GY6.35 incluse.
Quantité limitée à 80 pièces



35€
ESPRIT Lampe "Drop rond"
Verre, h 5 cm,
ampoule E14 incluse



www.bhv.fr

R.C.S. PARIS 542.052.865 - N° * Sélection signalée en magasin. Non cumulable avec toute autre offre ou avantage en cours.

BHV C.C.I.A.L. PARLY 2 - TÉL. : 01.39.23.38.80

Ouvert du lundi au vendredi de 10h à 21h et le samedi de 10h à 20h. ET AUSSI SUR WWW.BHV.FR

www.citroen.fr

CITROËN C4 POSITIVE POWER



Modèle présenté : Nouvelle Citroën C4 VTi 120 BVM Exclusive avec options. Consommations mixtes (norme CEE 1999-100) et émissions de CO₂ de Nouvelle Citroën C4 : de 4,2 à 6,4 l/100 km et de 109 à 148 g/km. (1) Selon autorisation préfectorale.

Automobiles CITROËN - RCS Paris 642 050 199

NOUVELLE CITROËN C4
PORTES OUVERTES DU 15 AU 18 OCTOBRE⁽¹⁾

CRÉATIVE TECHNOLOGIE



SUCCURSALE CITROËN VÉLIZY

CITROËN VÉLIZY – 27 TER, AVENUE LOUIS BRÉGUET – 78140 VÉLIZY – 01 30 70 55 00

CITROËN VERSAILLES – 124, AVENUE DES ÉTATSUNIS – 78000 VERSAILLES – 01 39 25 11 88

CITROËN CLAMART – 146, AV. DU GÉNÉRAL DE GAULLE – 92140 CLAMART – 01 46 31 35 14