

PEOPLE P.07



**SYLVAIN  
BEUF**  
SAXOPHONISTE  
CONSACRÉ

BOUGE P.10 ET P.11

## Rattrapage pour vacanciers versaillais

Interro : que s'est-il passé cet été  
dans la cité royale ? *Versailles* +  
vous donne une antisèche.

**N°35**  
SEPTEMBRE 2010  
**MENSUEL  
GRATUIT**

# Versailles+

OJD  
PRESSE  
GRATUITE  
INFORMATION  
2008

«QUAND JE DONNE UNE PLACE, JE FAIS UN INGRAT ET CENT MÉCONTENTES» — LOUIS XIV

ACTU P.02

## RENTRÉE NUMÉRIQUE

La mairie prévoit l'achat de nouveaux  
tableaux numériques pour ses écoles.

STORY P.09

## ROMS AUX GALÈRES

L'expulsion des Roms en France :  
déjà d'actualité sous Louis XIV.



MADAME P.21

## JULIETTE LA DRÔLE

Une humoriste versaillaise  
sous les feux de la rampe  
dans un théâtre parisien.

# NOCES ROYALES



CULTURE P.16  
Le Groupe F,  
cette année encore,  
enflamme Neptune.

©Thierry Nava / Groupe F

# Des tableaux numériques dans les écoles

La Ville de Versailles devrait, d'ici fin 2010, acheter des tableaux numériques interactifs supplémentaires pour ses écoles élémentaires, déjà toutes équipées. Un plus certain pour la motivation des élèves...

Combien d'élèves ont-ils redouté - et redoutent encore - la question du maître ou de la maîtresse résonnant avec effroi dans le silence de la classe : "qui veut venir au tableau ?" ? Aujourd'hui, à l'heure de la rentrée, dans les écoles versaillaises, tout dépend s'il s'agit du vieux tableau noir à craie, ou du nouveau tableau numérique interactif (TNI). Pour ce dernier en effet, on se bouscule beaucoup plus. Depuis trois ans, toutes les écoles de la cité royale sont équipées d'un TNI, et des tableaux supplémentaires devraient être achetés par la ville fin 2010 et en 2011, grâce

à un cofinancement départemental. Le principe ? Un ordinateur relié à un vidéo-projecteur au plafond, diffusant sur le TNI, lui même relié à l'ordinateur. Le professeur peut y installer ses cours et ses exemples : textes, images, vidéos, sons, animations flash... Et ce que les élèves notent au tableau s'inscrit aussi sur l'écran d'ordinateur.

## TNI = motivation ?

"C'est la mairie qui décide d'investir dans tels ou tels équipements, non les écoles", explique Alexandre Bunel, professeur des écoles et référant

pour les TICE (Technologies de l'Information et de la Communication pour l'Éducation), sur la circonscription de Versailles. Il a utilisé le TNI pendant trois ans.

"Ca ne change rien à l'aspect pédagogique, mais en terme de confort et de qualité d'image, notamment pour des matières comme l'Histoire-Géographie et les Sciences, c'est autre chose que la petite feuille en noir et blanc que l'on distribue." Autre révolution de taille : tout ce qui est inscrit sur le TNI est sauvegardé et peut-être réutilisé à n'importe quel moment.

Chez les professeurs des écoles, il n'est pas toujours évi-



© Clamussy/Sipa

dent de s'adapter à cette nouvelle technologie. Chez les nouvelles générations, elle est, au contraire, déjà bien acquise. "Un TNI attire beaucoup plus l'oeil qu'un tableau noir, son aspect ludique le rapproche des jeux vidéos, et les élèves sont beaucoup plus attentifs et plus motivés pour venir au

tableau", affirme Alexandre Bunel. Toutefois, relativisons. "Les élèves ne sont pas extrêmement motivés, tous les jours, pour tous les exercices. Disons que c'est moins pire qu'avec l'ancien tableau..."

LÉA CHARRON

**Versailles+**

Versailles + est édité par la SARL de presse Versailles + au capital de 5 000 euros, 2, rue Henri Bergson 92600 Asnières, Tél : 01 46 52 23 23, Fax : 01 46 52 23 24, ayant pour associés Editeo, Jean-Baptiste Giraud. SIRET 498 062 041 00013. Numéro de commission paritaire en cours. Dépôt Légal à parution. Imprimeur : Rotimpress. Directeur de la publication : Guillaume Salabert. Directeur de la rédaction : Jean-Baptiste Giraud. Secrétaire de rédaction : Léa Charron.

Pour écrire à la rédaction : [redaction@versaillesplus.fr](mailto:redaction@versaillesplus.fr)  
Diffusion : Cibleo / Editeo.

Pour diffuser Versailles + : [diffusion@versaillesplus.fr](mailto:diffusion@versaillesplus.fr)

Fondateurs : Versailles Press Club et Versailles Club d'Affaires. Tous droits de reproduction réservés.

Abonnement : 15 euros / an.  
[abonnement@versaillesplus.fr](mailto:abonnement@versaillesplus.fr)  
prix au numéro 1,5 euro.



[www.versaillesplus.fr](http://www.versaillesplus.fr)

Régie Publicitaire :  
Florence Martinole  
06 86 63 59 23  
[publicite@versaillesplus.fr](mailto:publicite@versaillesplus.fr)

INFO +

## Murakami : pas kado ?

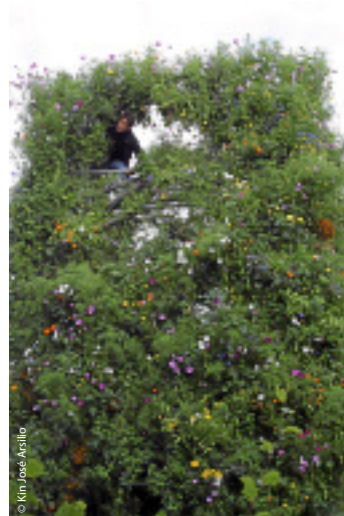


L'artiste plasticien japonais Takashi Murakami exposera ses oeuvres dans les appartements royaux du château, du 14 septembre au 12 décembre 2010. Et deux ans après Jeff Koons, l'intrusion de l'art contemporain dans un haut lieu historique fait encore polémique. Une association intitulée *Versailles mon amour* a lancé une pétition pour faire interdire l'exposition et adressé une lettre à Jean-Jacques Aillagon, ainsi qu'au ministre de la Culture, Frédéric Mitterrand. Une autre pétition, « Non aux mangas. Contre les expositions dégradantes au Château de Versailles », lancée par la *Coordination de Défense de Versailles* a recueilli 3 700 signatures depuis la mi-juin. Grandement

influencées par l'esthétique manga, les sculptures de Takashi Murakami sont jugées trop érotiques par ces associations. Jean-Jacques Aillagon a assuré que les oeuvres « on été choisies avec soin, afin qu'elles puissent être vues par tout le monde, comme c'était déjà le cas pour Jeff Koons ».

LC

## Danseuses suspendues



© Kin José Asello

A l'occasion des Journées du patrimoine les 18 et 19 septembre, les deux tours végétales de Jean Philippe Poirée Ville, exposées dans le jardin français du Trianon, accueilleront de curieuses visiteuses... Des danseuses interviendront, suspendues au milieu de la végétation !

VI

Le Versaillais

## L'INRA Versailles-Grignon dans le top 10

Le Centre Inra (Institut national de recherche agronomique) de Versailles-Grignon arrive en septième position aux côtés d'instituts internationaux de renom dans lesquels il fait bon travailler selon le magazine « The Scientist ». Le centre de Versailles-Grignon est l'un des dix-neuf centres que compte l'Inra. Il rassemble 1 400 personnes qui consacrent leurs travaux à la génomique végétale et la biologie intégrative, l'in-

novation, la production agricole et l'environnement, la santé humaine, la microbiologie et la qualité des aliments.

ANDRÉ

## Sciences et curiosités à la cour de Versailles

L'exposition "Sciences et curiosités à la cour de Versailles" retracera du 26 octobre 2010 au 27 février 2011 le rôle du château de Versailles comme terrain d'expérimentation pour les scientifiques des siècles passés. Pour ces derniers, la conservation était la présentation au roi de leurs inventions afin d'obtenir des financements et trouver des débouchés pour leurs trouvailles. L'exposition rappelle que le domaine royal fut ainsi le théâtre de l'envol de la première Montgolfière en 1783, de l'expérience du miroir ardent - l'ancêtre du four solaire - devant Louis XIV ou celle, sous le règne suivant, de l'électricité dans la galerie des Glaces.

ZOÉ

## L'ambrosie, c'est fini

La Ville de Versailles lutte contre l'expansion du pollen des fleurs d'ambrosie, par des méthodes écologiques « zéro phyto ».

Dans un souci de santé publique, la Ville de Versailles lutte activement contre la prolifération de l'ambrosie qui colonise les espaces verts toute l'année, avant de fleurir à la fin du mois de juillet. De la même famille que le tournesol et faisant partie de ce que l'on nomme couramment « mauvaises herbes », l'ambrosie à feuille d'armoise (*Ambrosia artemisiifolia* L.) est une plante invasive dont le pollen est particulièrement allergisant. Il suffirait en effet de quelques grains de pollen par mètre cube d'air pour que les symptômes apparaissent chez les sujets sensibles : rhinite, écoulement nasal, conjonctivite, symptômes respiratoires tels que la trachéite, la toux, et parfois l'urti-

caire ou l'eczéma. Pour éviter la production de pollen et limiter la reproduction et l'expansion de la plante, les plants d'ambrosie doivent être systématiquement détruits, en priorité avant la floraison, par arrachage, tonte ou fauchage. Les agents du service espaces verts de Versailles, sensibilisés au problème depuis plusieurs années, privilégient une méthode écologique « zéro phyto » en pratiquant notamment l'arrachage manuel, le désherbage thermique, la tonte ou le fauchage répétés afin de stopper l'expansion de cette herbacée dont les pollens sont très volatiles et les graines résistantes jusqu'à plusieurs années sous terre.

ANNE-SOPHIE DE DIETRICH

## ÉDITORIAL

### Et si l'Histoire de France bégayait...

Châteaux et palais ont manifestement ceci en commun : ils coupent du monde réel, rendent aveugles ceux qui les occupent. De mémoire de citoyen comme de journaliste d'ailleurs, cela faisait un bout de temps que la presse française n'avait été autant partagée, sur une affaire politique d'ampleur, j'ai nommé bien évidemment l'affaire Woerth/Bettancourt.

D'un côté, les relais serviles d'un pouvoir aux abois, sommés de diffuser sans conviction une bonne parole, de l'autre, des apprentis Fouquier-Tinville, convaincus de mener une de ces batailles majeures de la démocratie. Car enfin, qu'y-a-t-il de si différent, entre l'affaire du collier de la Reine, et l'affaire Woerth/

Bettancourt ? Le souverain n'est pas directement visé mais l'un de ses proches, il est question d'argent, de beaucoup d'argent, l'opinion publique est traitée avec mépris, et le mélange des genres, même le plus odieux, est omniprésent.

La branche est morte, et la pourriture s'attaque à l'arbre. Les fondements de la Monarchie furent sapés par des caisses vides confrontées à une dette phénoménale, une économie -essentiellement agricole-sinistrée, victime de plusieurs années de mauvais temps, et par un scandale. Les fondements de la V<sup>ème</sup> république, dont on annonce la fin régulièrement depuis quinze ans, sont sévèrement minés par des causes très proches... auxquelles s'ajoutent, donc, ce scandale qui n'en



finit pas. Louis XVI renvoya des ministres, en rappela d'autres, refit venir les premiers en son cabinet, sans succès.

Le remaniement dont le tout Paris -et Versailles, qui héberge une fois par semaine un président, plusieurs ministres et nombre de collaborateurs de cabinet - parle, saura-t-il sauver la Sarkozie ? Rien n'est moins sur. On voit mal comment, après l'ouverture à gauche, puis à la société civile, le président saurait nous surprendre et déclencher l'enthousiasme des foules !

Quant à la France ? Et bien, pendant ce temps, elle file droit sur l'iceberg, sans tambours ni trompettes.

JEAN-BAPTISTE GIRAUD



# 99€

la monture  
SÉLECTION EXCLUSIVE  
POUR KRYS



**QUIKSILVER**  
EYEWEAR



Krys™

Vous allez  
vous aimer

H GUILDINVEST RCS VERSAILLES B421 390 188 - Modèle : QO 3341 403 - Prix de vente conseillé pour les modèles Quiksilver en exclusivité chez Krys. Offre valable jusqu'au 31/08/2011.

R. CLAUDE

Verres progressifs - Lentilles de contact - Basse Vision

VERSAILLES

20, avenue de Saint-Cloud - Tél. 01 39 50 24 07 - versailles@krys.com - Du lundi au samedi, journée continue de 9h à 19h

# LE RÉCONCILIATEUR DE L'ARCHITECTURE

**Pour Frédéric Didier, architecte en chef des bâtiments historiques au château, la mutation de Versailles permet de concilier le respect de l'histoire et l'adaptation au monde contemporain. Explications.**

« Comment j'ai découvert Versailles ? Au cours de mon service militaire, je cherchais des chefs d'œuvre architecturaux pour un carnet de croquis. Le hasard m'a conduit dans les rues de Versailles, dont je découvrais au fil des rues arpentées les richesses gravées dans la pierre. Alors que je vivais dans l'idée qu'en dehors du château, il n'y avait rien. C'est ainsi que j'ai escaladé un jour en uniforme la façade de l'église Notre-Dame pour consigner dans mon carnet de croquis le célèbre cadran de l'horloge ».

Il a fallu attendre quelques années pour que le fringant étudiant, le plus jeune depuis 1920, reçu major au concours des monuments historiques, revienne sur les terres du Roi soleil.

## De la grille royale à la ville

Nommé architecte en chef de la Côte d'Or à 26 ans, il voit ajouter trois ans plus tard les Deux Sèvres à son champ d'action. Jean-Pierre Babelon, directeur du domaine de Versailles, qui avait remarqué la qualité de sa thèse de concours, l'appelle en février 1991 pour s'occuper de la restauration du château après les dégâts provoqués par une première tempête. Il partage la tâche avec André Lablaude. Quatre ans plus tard, l'établissement public est créé. Le château de Versailles acquiert son autonomie. Une montée en puissance s'opère. Le budget travaux est multiplié par quatre en quinze ans, le personnel passe de quelques dizaines à plusieurs centaines. L'une des premières œuvres de Frédéric Didier est la reconstitution de la grille royale qui permet de retrouver le rayonnement passé du château. Paradoxalement, cette barrière constitue un lien car elle permet de prendre conscience de la synergie qui anime la Ville et le Château dans un destin commun après une évolution trop long-

temps séparée. La consanguinité est désormais retrouvée.

« Versailles a été écrit et pensé par ses concepteurs, souligne Frédéric Didier, mais ils n'ont pu achever leur tâche. Ainsi Louis XIV avait prévu que la rue Montbaouron devait être la transversale, aussi large que les grandes avenues pour assurer la traversée nord-sud de l'agglomération qui n'existait pas. Le temps a manqué pour agir et les vastes allées d'arbres qui avaient été édifiées dans l'attente, ont été condamnées pour des raisons financières, en vouant les terrains ainsi dégagés à des lotissements rémunérateurs mais préjudiciables à la circulation urbaine. Aujourd'hui, Versailles est sortie de la longue torpeur qui a marqué le vingtième siècle. On a pris conscience que « l'histoire n'est pas un poids, mais une opportunité. La chance veut que le nouveau maire est président de la Cité du Patrimoine. Il a entrepris de réconcilier la ville avec son urbanisme en lui ajoutant une dose d'architecture contemporaine ».

Depuis le début de la décennie, Frédéric Didier est devenu aussi l'architecte de la ville. Il doit assurer le contrôle et la restauration des monuments classés publics et privés. Dans cette cité, « il y a plus d'espaces verts et de jardins que de statues, avec un souci d'urbanisme, des tracés de qualité, mais au détriment des monuments qui caractérisent la plupart des villes ».

Frédéric Didier recense une quarantaine d'édifices, dont la restauration ou la réhabilitation a été entreprise : ils sont militaires, religieux, ou constituent des dépendances du château, comme la rue de l'Indépendance américaine, où l'on recense une seule demeure privée.

La chapelle du Lycée Hoche, qui retrouvera son lustre passé dès l'an prochain, est sans doute « le joyau de la ville » pour Frédéric Didier. Elle assumera une fonction culturelle,



L'une des premières œuvres de Frédéric Didier est la reconstitution de la grille royale qui permet de retrouver le rayonnement passé du château. © Photo DR

avec de grandes manifestations artistiques, dès l'an prochain. Autre chantier, qui va démarrer, l'îlot Richaud, un quadrilatère de 6000 m<sup>2</sup>, dont la restauration a été confiée à Jean Michel Wilmotte et qui va bénéficier du mécénat de la Financière Norbert Dentressangle pour remplacer l'hôpital civil conçu à la fin du dix-huitième siècle. Un autre terme revient souvent dans la bouche de l'architecte en chef des monuments historiques : désenclavement. Car de nombreux quartiers ont pris l'habitude depuis trop longtemps de vivre isolément. Des projets audacieux concernent ainsi Montbaouron et Saint-Louis.

## « L'histoire n'est pas un poids, mais une opportunité »

« Le terrain de l'Europe représente aussi un grand enjeu pour l'avenir ». Ce vaste damier attend

toujours celui qui va le modeler à la mesure du centre ville de la cité royale. Frédéric Didier sera peut-être cet homme-là, en quête d'une dimension contemporaine qui respecte le cadre historique.

## Retour au piéton

Par ailleurs, les initiatives vont se poursuivre pour encourager le retour des piétons : qui, mieux que ces derniers, est susceptible de profiter des espaces verts si abondants de la Ville ? Pour assurer leur circulation, il convient de

multiplier les axes piétonniers, de rouvrir certains passages qui ont été fermés au fil du temps. Un travail minutieux, pointilliste,

auquel s'est attelé le nouveau maire. Versailles ne doit pas seulement réaménager sa circulation inté-

rieure. Il lui faut aussi se préparer à d'autres responsabilités d'envergure à l'extérieur. « Elle doit se penser comme un territoire et jouer un rôle fédérateur sur la plaine de Versailles », sans s'arrêter aux limites posées par le château autrefois, en aménageant les terrains vagues qui s'étendent jusqu'à Saint-Cyr, en récupérant les arpents abandonnés par les militaires comme la caserne Pion, inutilisée, sur un domaine de plus de vingt hectares.

Ainsi peu à peu, on fera mourir la légende selon laquelle on vient à Versailles sans pouvoir la traverser, alors que la ville converge sur le château, qui représente un bouchon pour la circulation automobile. Grâce aux initiatives du grand parc, notamment, Versailles est en train de se réconcilier avec son architecture tout en retrouvant son ouverture sur la nature.

MICHEL GARIBAL

# Du changement à la préfecture

Depuis le 1<sup>er</sup> juillet, l'organisation préfectorale des départements de la grande couronne a totalement changé. Aperçu dans les Yvelines.

Depuis le 1<sup>er</sup> juillet, les services administratifs de la Préfecture des Yvelines sont totalement réorganisés. Un changement qui entre dans le processus de réorganisation territoriale de l'Etat, voulu par le gouvernement pour "améliorer la qualité du service rendu aux citoyens."

Les organismes aux sigles bien connus de tous comme la DDASS ou la DDJS disparaissent, au profit de trois nouvelles directions départementales interministérielles recentrées sur de grandes thématiques : la DDCS, la DDPP et la DDT (voir organigramme). Pour le gouvernement, cette démarche sera "plus apte à favoriser le développement économique et la croissance"; pour la préfète des Yvelines, Anne Boquet, elle sera surtout "plus simple et efficace", compte tenu du man-

que de clarté et de cohérence parfois, dans la conduite de certains dossiers.

En 2007, le premier Ministre François Fillon avait lancé la Révision Générale des Politiques Publiques (RGPP), avec pour ambition de moderniser l'Etat, rendre un meilleur service aux usagers et alléger la charge du contribuable. En 2008, cette RGPP s'exprime par la Réforme des Administrations territoriales de l'Etat (RéATE). Le 27 juillet 2009, une circulaire du premier ministre dessine une organisation administrative spécifique, laissant un an aux départements pour s'organiser et l'appliquer. Cette réforme apparaît comme la plus importante réforme de l'administration territoriale de l'Etat depuis... la Révolution.

LÉA CHARRON

**DDJS**  
Direction départementale de la Jeunesse et des Sports

**DDASS**  
Direction départementale des affaires sanitaires et sociales

**DDEA**  
Direction départementale de l'équipement et de l'agriculture

**DDCCRF**  
Direction départementale de la concurrence, de la consommation et de la répression des fraudes

**DDSV**  
Direction départementale des Services Vétérinaires

**DDCS**  
Direction départementale de la Cohésion Sociale.  
Mission : répondre aux enjeux de la cohésion sociale :  
- Hébergement et logement  
- Lutte contre les exclusions et discriminations  
- Accès à la citoyenneté  
- Droit des femmes  
- Pôle vie associative  
- Politique publique du sport

**DDPP**  
Direction départementale de Protection des Populations  
Mission : protection des populations  
- santé et protection animale  
- Environnement et risques industriels et technologiques  
- Qualité-sécurité et loyauté des produits  
- Protection économique du consommateur

**DDEA**  
Direction départementale de l'équipement et de l'agriculture

**DDT**  
Direction départementale des Territoires  
Mission :  
- Production-logement et rénovation urbaine  
- Aménagement du territoire et urbanisme  
- Environnement  
- Risque environnementaux  
- Habitat indigne  
- Transports, éducation et sécurité routière  
- Agriculture

Adresse postale  
7 rue Jean Mermoz  
Versailles  
01 39 24 24 70

Adresse postale  
30 rue Jean Mermoz  
Versailles  
01 30 07 23 70

Adresse postale  
35 rue de Noailles  
Versailles  
01 30 84 30 00

## Profitez des derniers rayons de soleil

### Notre brunch fait sa rentrée et s'invite à la terrasse du Lm *caffé*

# 33 €

prix net TTC / net price

Réservations au 01 39 07 46 34  
ou à H1300-fb@accor.com

2 bis, avenue de Paris - 78000 Versailles  
[www.pullmanhotel.com](http://www.pullmanhotel.com)

# 70 ANS DE COMMERCE À VERSAILLES

**Claude Moreux est directrice du Comptoir du Buis et ancienne Présidente de l'Association des Commerçants de Versailles. Elle fait partie de ceux qui défendent le commerce de proximité. Interview.**

**Versailles + :** Vous avez été Présidente de l'Association des Commerçants de Versailles pendant de nombreuses années, quels souvenirs en garder vous ?

**Claude Moreux :** Je garde des souvenirs extraordinaires de fraternité, d'entraide et de complicité avec les intervenants municipaux ainsi qu'avec bon nombre de commerçants actifs et soucieux de leurs prérogatives pour faire bouger le commerce de notre ville. La bijouterie Claude Médard, qui est mon nom de jeune fille, était une succursale pour les décisions concernant le commerce de la ville. Le téléphone était souvent saturé. J'ai hérité de mon père l'envie de partager et de donner aux autres ce que je pensais être le meilleur de mes idées pour le commerce. Comme déléguée consulaire à la CCIV j'ai œuvré à une bonne entente avec les bâtiments de France, avec M. Pinte et M. Pichon. Tout autant avec M. Bertet Président de l'office du tourisme.

**V+ :** Avez-vous des anecdotes à nous raconter ?

**CM :** Des anecdotes, il y en a des centaines. Simplement, tout ce que nous avons fait pour le mois Molière a souvent été « à la limite dans le temps » dans l'organisation mais cela était extraordinaire

tant avec Francis Perrin qu'aujourd'hui avec Jean Daniel Laval.

**V+ :** Y-a-t-il une différence entre le Versailles d'alors et le Versailles d'aujourd'hui ?



**CM :** Aujourd'hui je pense que le commerce de proximité est en mutation. Dans la ville, la concurrence avec les centres commerciaux qui nous enclavent oblige une vue à long terme et des objectifs économiques qui vont

parfois bien au-delà de nos capacités.

**V+ :** Pouvez-vous nous parler des différents quartiers de Versailles, leurs ambiances, leurs histoires et

leurs boutiques ?

**CM :** Il est regrettable que les quartiers ne soient plus aussi solidaires qu'il y a encore quelques années. L'entente bonne enfant, a fait place à une course de distinction. Certes il existe un centre

ville actif mais de mon temps, aucun quartier n'était délaissé. Il faut de la patience pour s'occuper d'un quartier. Mon époux E. Moreux avec qui je travaille aujourd'hui et qui est président

du quartier des Chantiers le sait bien. A nous deux nous totalisons plus de 70 ans de commerce à Versailles.

**V+ :** Aujourd'hui, vous êtes directrice du Comptoir du Buis, rue de la

Paroisse. Quelle ambiance se dégage de cette artère commerciale de Versailles ? Y-a-t-il une émulation entre les commerçants ?

**CM :** Nous avons tous les deux relevé un nouveau challenge : prendre une boutique de décoration rue de La Paroisse où nous espérons bien insuffler notre dynamisme et nos convictions. Si cette rue doit devenir une aiguille dans le pied des centres commerciaux il va falloir y mettre du sien et de la cohérence sera toujours bienvenue.

**V+ :** Après avoir si généreusement donné de votre temps et de vos idées pour votre ville, quels nouveaux projets auriez-vous pour continuer à la faire avancer ?

**CM :** Après tant d'années données à mes amis et collègues commerçants je n'aspire plus à représenter quoi ou qui ce soit. Je reste cependant prête à m'investir avec mon mari dans des actions ponctuelles et ciblées si cela est nécessaire. Toutefois commerçante dans l'âme et le cœur, je ne résisterai pas à aider un collègue et je garde une pensée forte pour le quartier Clémenceau.

**PROPOS RECUEILLIS  
PAR ANNE-SOPHIE DE DIETRICH**

Le Comptoir du Buis  
18 rue de la Paroisse  
01 39 02 75 46

## Miss camping 2010 est Versaillaise !

**Au célèbre camping des Flots Bleus, au Pyla sur Mer, l'élue « miss camping » ou « reine de beauté » venait de chez nous !**

Comme chaque année, début août, ont eu lieu les élections de miss camping des Flots Bleus, désormais bien connu grâce aux films cultes *Camping* et *Camping 2* où ils furent tournés. Ce sont les caméras de France 3, lors du journal télévisé, qui ont révélé que la

gagnante, Marion Thomas, est Versaillaise ! Quel scoop ! D'autant plus que cette dernière est une fidèle lectrice de *Versailles +* ! Âgée de 23 ans, Marion habite Versailles depuis quatre ans et est étudiante en école d'infirmière. Vivant dans le centre ville, elle apprécie l'anima-

tion de la place du marché et le calme du parc. Très sportive, elle fréquente la salle de sport Montbaoron afin d'y pratiquer le fitness – pas étonnant qu'elle ait été élue reine de beauté ! C'est encouragée par ses amis, avec lesquels elle passe des vacances, que Marion s'est présentée au

concours estival, dont elle a remporté le 1<sup>er</sup> prix haut la main. Décidément, les Versaillais sont formidables !

**VÉRONIQUE ITHURBIDE**





© Photo DR

# VERSAILLES PEOPLE

7

## Une nomination royale

Un Versillais était nommé pour les Victoires du Jazz 2010, mais n'a pas remporté le prix. Sylvain Beuf, saxophoniste ténor, se confie à *Versailles +*. Partie remise.

« meilleur talent jazz ». Et Sylvain Beuf relativise. « Ma première Victoire signalait la confirmation d'un statut artistique. Être nommé à nouveau pour un tel prix conforte la reconnaissance que j'ai dans la profession ». La cérémonie s'est déroulée à Juan-les-Pins, en pré-ouverture du cinquantième festival « Jazz à Juan » et a été retransmise sur France 3 le 19 juillet. Seul événement télévisuel consacré au jazz à passer sur une chaîne de télévision nationale... « Cette couverture médiatique est une opportunité en or pour se faire connaître et booster ses ventes d'album. » Le sien, *Joy*, pour lequel il était nommé, est déjà dans les bacs depuis mars. Soliste et compositeur, Sylvain Beuf s'affirme comme leader de groupe. Pour ce disque, il a réuni les meilleurs musiciens français connus de la profession. En toute modestie, il se vante de faire partie « de cette

petite élite de musiciens un peu plus médiatisée que les autres. »

### Profession : jazzman

« Aujourd'hui, les musiciens qui n'enseignent pas doivent tout faire pour gagner leur vie. J'ai eu la chance d'être engagé pour ce poste à Versailles. C'est un cadre d'autant plus prestigieux. » Avec l'enseignement, le saxophoniste avoue aller de surprise en surprise. « Ce sont les rencontres avec les étudiants qui sont merveilleuses. » Devenir le mentor qui réussira à transformer des jeunes motivés en talents accomplis... Voilà un défi excellent à relever. Plus que de la technique, Sylvain Beuf veut apprendre la philosophie à adapter pour réussir dans le milieu du jazz. « Des moments de partage comme celui-

là, où on sent que l'étudiant que l'on accompagne se réveille, c'est incroyable. » Outre continuer sa carrière et sortir de nouveaux disques, le jazzman n'a plus qu'un rêve : participer plus activement, en tant que compositeur et soliste, à la vie culturelle de Versailles Grand Parc. « J'aimerais créer un lieu de résidence artistique où tous les intéressés pourraient venir se rencontrer, partager leurs expériences et faire des répétitions ensemble. » Il n'y a plus qu'à franchir le cap.

LÉA CHARRON

Si est déçu, Sylvain Beuf ne le montre pas. Une nomination aux victoires du Jazz 2010, cela est déjà amplement suffisant – utile pour faire parler de soi. Le saxophoniste ténor aux vingt ans de carrière, qui dirige le nouveau département jazz du Conservatoire de

Versailles, était nommé dans la catégorie « artiste ou formation instrumental(e) », face à deux concurrents. Le 13 juillet dernier, le prix a été décerné à Médéric Collignon et Jus de Bocse. Qu'importe. Sa victoire de la musique, il l'a déjà gagnée, en 2000, en tant que

Joy, Sylvain Beuf Sextet

Sorti en mars 2010

Such Prod

En concert le 25 septembre au Festival de Marilly, à Marilly sur Seine.

En concert le 1<sup>er</sup> octobre au Jazzclub Sunside Sunset à Paris, 60, rue des Lombards.

## La Chaleur au foyer

JUSQU'AU 30 OCTOBRE 2010

**14€90**

Serviteur quator 4 accessoires

- 4 accessoires
- Dim. L. 79 x H. 120 cm
- Fonction anti-échauffement (sécurité bébé, anti-pied)
- Fonction timer
- Réf. 002.10100

**19€90**

Radiateur soufflant digital 2000 W

- Dim. L. 22 x H. 27,5 x P. 15,5 cm
- Fonction turbo - Thermostat électronique
- Écran LCD - Sécurité anti-surchauffe
- Affichage de la température - Minuterie 12 h
- Garantie 1 an
- Disponible en magasin début septembre
- Réf. AMSF001L/21910326T

**39€90**

Radiateur céramique 1800 W

- Puissance 900/1800W
- Thermostat
- Ventilation froide
- Orientable manuellement
- Sécurité anti-surchauffe - IP21
- Garantie 1 an
- Réf. M FAN CLASSIC

**34€99**

Radiateur à bain d'huile

- 3 allures de chauffe
- Thermostat mécanique
- Fonction non gel
- Sécurité anti-échauffement
- Fonction turbo
- 4 roulettes multi-directionnelles
- Témoin lumineux de fonctionnement
- Garantie 3 ans

REFERENCE	PUISSANCE	ELEMENTS	DIMENSIONS	PRIX TTC
2191000AT/02/NOVA 107	2000W	7	1.27 x 0.59 x 0.34 m	33,90 € (20€)
2191000AT/02/NOVA 110	2000W	9	1.45 x 0.59 x 0.34 m	34,90 € (20€)
2191000AT/02/NOVA 111	2000W	11	1.53 x 0.59 x 0.34 m	35,90 € (20€)

**9€90**

Radiateur soufflant 2000 W

- Dim. L. 22 x H. 27,5 x P. 15,5 cm
- 2 vitesses de chauffe (2000/1800W)
- Autonomie 7,5 h - Capacité réservoir 0,5 l
- Sécurité anti-échauffement - Sécurité électronique
- Détection de surchauffe - Détecteur de CO2
- Garantie 1 an
- Réf. 02 ANP 2000/21910041ST

**99€90**

Poêle à pétrole à médias

- Puissance 12-2000 - Volume de chauffe 90 m<sup>3</sup>
- Autonomie 7,5 h - Capacité réservoir 0,5 l
- Sécurité anti-échauffement - Sécurité électronique
- Détection de surchauffe - Détecteur de CO2
- Garantie 1 an
- Réf. TECHNIO 9.221 C



**REVERT SA**  
 R.C. Versailles B 589 801 729  
 53, rue de la paroisse - 3, rue Rameau  
 78000 VERSAILLES  
 Tél. 01 39 07 29 29 - Fax 01 39 53 05 98  
 Email info@revert.fr - site www.revert.fr  
 ouvert du lundi au samedi - parking 50 m

## Agence ROMY

Le spécialiste des services dans l'immobilier depuis 1965 qui s'adapte et innove dans un marché exigeant plus de qualité professionnelle.

Nos compétences à votre service avec notre estimation au préalable à la vente, à la gérance d'immeuble et d'appartement.

Locataires ! Profitez de toutes nos offres en exclusivité sur notre site internet :

[www.romyimmoversailles.com](http://www.romyimmoversailles.com)



**VERSAILLES ND CHATEAU** **PL1041**  
 Excellente situation calme centrale. Ds hotel particulier et beau jardin privatif. Séjour cheminée parquet, cuisine, 3 chbres et family room, jolie cave à vin.  
 Loyer : 3 700 € CC honoraires loc : 3 500 €



**VERSAILLES NOTRE DAME** **VA2437**  
 1<sup>er</sup> étage d'un immeuble ancien soigné. Entrée, très beau séjour parquet cheminée, 2 chambres, cuisine, salle d'eau. Beau potentiel.  
 Prix : 400 000 €



**VERSAILLES** **VP2388**  
 Maison 1930 beaux volumes. Entrée, séjour double, 3 chambres, bureau, salle de bains, cuisine aménagée, sous sol, grande terrasse.  
 Prix : 550 000 €

01 39 50 03 43 • 71, rue de la Paroisse à Versailles

## UN JOUR UNE HISTOIRE

## Septembre 1792 : le massacre des prisonniers d'Orléans

Depuis le 20 avril 1792, la France a déclaré la guerre à l'Autriche et la Prusse, qui soutiennent la famille royale française. Mais ses défaites successives et l'entrée en guerre de la Prusse ont contraint l'Assemblée législative à proclamer, le 11 juillet, la Patrie en danger. La provocation publiée dans le manifeste de Brunswick (25 juillet 1792), pour intimider les Parisiens en les menaçant de représailles en cas de violence contre le roi et sa famille, a contribué à exacerber les haines et précipite les événements.

Le 10 août, le palais des Tuileries où réside la famille royale, a été pris d'assaut par les sans-culottes et les fédérés, entraînés par les principales têtes pensantes de la Commune insurrectionnelle de Paris. Destitué, Louis XVI a été incarcéré à la prison du Temple avec la famille royale.

Depuis la fin août, les mauvaises nouvelles affluent sur Paris : l'ennemi déferle sur le territoire. Chacun veut se persuader que la France a été trahie. La colère populaire gronde. Danton désire, avant le départ des volontaires pour sauver la Patrie, purger Paris des éléments suspects, « ennemis de la Révolution ». Des journalistes comme Marat poussent le peuple à la vengeance tout en attisant les peurs et les haines contre les gens emprisonnés, pour la plupart des prêtres et des nobles, présentés comme des monarchistes ourdissant un complot contre la République. Les sections parisiennes forment des comités de surveillance qui organisent des perquisitions et des arrestations arbitraires.

A Versailles aussi, l'Assemblée municipale a institué un comité de surveillance, et c'est dans cette atmosphère lourde de peur et de délation que se répand la nouvelle de l'arrivée des « prisonniers d'Orléans ». Une Haute-Cour nationale, chargée de juger les crimes de lèse-nation se tient à Orléans, où cinquante deux prisonniers attendent de comparaître. Mais en septembre 1792, la

section des Gobelins, à Paris, craignant un complot, demande à l'Assemblée Nationale de faire venir les prisonniers dans la capitale. La peur a dégénéré en un délire de violence collectif encadré par le commandant de la garde nationale et les membres du Comité de surveillance de la Commune de Paris. Le 4, des hommes ont couru aux couvents transformés en prisons, armés de piques et de fusils et ont massacré sans relâche pendant quatre jours tous les prisonniers, prêtres, nobles ou simples particuliers qui s'y trouvaient.

### Transfert des prisonniers à Versailles

L'Assemblée, redoutant un nouveau massacre, décide la translation des prisonniers à Saumur et envoie une escorte de 1 800 gardes nationaux marseillais et parisiens à Orléans, conduits par Claude Fournier-L'Héritier, dit Fournier- l'Américain. Mais au lieu de prendre la route de Saumur, le convoi auquel se sont joints des éléments douteux (une clique d'égorgeurs qui semblent avoir été envoyés là par le comité de surveillance, lui-même prévenu par Fournier de son passage) se dirige sur Paris. Des commissaires de l'Assemblée, venus à sa rencontre, lui donnent l'ordre de s'arrêter à Versailles. Les prisons de Versailles étant pleines, la municipalité décide de loger les prisonniers dans les bâtiments de la Ménagerie.

Le 9 septembre, le maire Hyacinthe Richaud et Charles Alquier, président du tribunal criminel de Seine-et-Oise (qui a informé en vain Danton du danger que courraient les prisonniers) viennent au devant des prisonniers, espérant que leur présence calmera la foule. Sept chariots les transportent à raison de huit hommes par véhicule. Le



Vision romantique du massacre des Carmes, gravure du XIX<sup>ème</sup> siècle d'Armand Fouquier, *Causes célèbres de tous les peuples*, 1862

convoi prend la rue des Chantiers, l'avenue de Paris, puis la rue de la Surintendance (rue de l'Indépendance Américaine). Une partie de l'escorte a déjà passé la grille de l'Orangerie, quand les chariots des prisonniers sont arrêtés au carrefour dit des Quatre-Bornes (au croisement des rues de l'Orangerie et de Satory) par une foule très échauffée. Malgré l'interposition héroïque du maire, la populace se jette sur ces malheureux et le massacre commence. Parmi les prisonniers se trouve Louis-Hercule de Cossé-Brissac, ancien gouverneur de Paris et commandant en chef de la Garde constitutionnelle du Roi Louis XVI, qui va se défendre comme un lion. Il aura les yeux crevés, et sa tête sera jetée aux pieds de Madame du Barry, sa maîtresse, dans sa maison de Louveciennes. Sont présents également Claude Antoine de Valdec de Lessart, ancien ministre de l'Intérieur puis des Affaires étrangères en 1791, Charles-Xavier

Franqueville d'Abancourt, ministre de la Guerre en 1792, Monseigneur de Castellane, évêque de Mende, Jean d'Adhémar, lieutenant-colonel du régiment de Cambresis, accusé d'avoir voulu livrer aux Espagnols la citadelle de Perpignan.

### Dans la nuit, 26 prisonniers assassinés

Son fils, son neveu et de nombreux officiers de ce régiment font également partie du convoi, ainsi que des habitants de perpignan, dont un tailleur et un garçon apothicaire. Seuls huit d'entre eux parviendront à s'enfuir pendant que les têtes des massacrés seront tranchées et empalées sur les grilles du château. Le soir même, le massacre continue : les hommes se rendent à la maison de Justice (la Geôle), aux écuries

de la Reine, rue de la Pompe (rue Carnot), devenues maison d'arrêt de Versailles, et assassinent jusqu'au lendemain vingt-six prisonniers. Ils reviennent à Paris avec leurs chariots sanglants et s'arrêtent, tambours battants, place Vendôme, devant l'hôtel de la Chancellerie. Danton descend sur le seuil. Fournier lui rend compte de ses actes et Danton répond : « Ce n'est pas le ministre de la Justice, c'est le ministre de la Révolution qui vous félicite. » Les restes des prisonniers massacrés, corps mutilés et dépecés furent inhumés au cimetière de saint Louis, près de l'entrée, à l'angle nord-ouest, sous une petite colonne surmontée d'une fleur de lys, avec une plaque attenante contre le mur. Leurs vêtements furent brûlés place de la Loi, actuelle place Hoche. Aujourd'hui deux plaques placées au carrefour des Quatre-Bornes rappellent le massacre.

BÉNÉDICTE DESCHARD

## LE SAVIEZ-VOUS ?

## La Manufacture d'horlogerie

**S**aviez-vous qu'une manufacture d'horlogerie anglaise fut créée à Versailles peu de temps après la mort de Louis XIV ?

C'est pour redonner vie à la ville, abandonnée depuis la mort du vieux roi, que le Régent Philippe d'Orléans autorisa en 1718 le banquier John Law, son conseiller financier, et son frère Guillaume, à faire venir « à grand frais d'Angleterre » (selon le Mercure de France) deux cents ouvriers anglais. Tous spécialistes dans chacune des branches de l'horlogerie, afin de former des ouvriers français et des apprentis. Les ouvriers étaient logés dans le Grand Commun, dans les écuries de la duchesse de Berry et dans plusieurs maisons du Parc aux cerfs. Pour la petite histoire, la présence d'ouvriers anglais à Versailles eut des conséquences inattendues : le journal de la Régence raconte que « le 14 mars [1719] on conduisit au Fort-L'Evêque (prison parisienne) soixante-dix personnes [...] pour s'être assemblés à Versailles pour l'exercice de la religion calviniste qu'ils professaient avec environ soixante horlogers (sic) anglais de la même secte. » (L'édit de Nantes avait été révoqué quelques années plus tôt !)

Installée dans les locaux des hôtels Deslous et de Courtenvaux, (actuels

n°14 et n°18, rue de l'Orangerie), dont Guillaume Law possédait le premier étage pour l'habiter, cette horlogerie eut d'abord du succès et une certaine prospérité, et la première montre fut offerte au jeune Louis XV le 17 janvier 1719. Le Mercure de France détaille la beauté et la petitesse des montres, leurs boîtiers et leurs cadrans, le raffinement des chaînes, tabatières et autres objets d'or, fabriqués en si grande quantité que « depuis ce temps, les montres, les tabatières et les cannes à pommes d'or sont devenues si communes que les plus simples particuliers et jusqu'aux maîtres laquais en portent », rapporte le commissaire de police de Versailles dans son journal (Pierre Narbonne, *Journal*, p.54). Et c'est là que le bât blesse, car ces objets étaient fabriqués en fondant « une quantité prodigieuse de Louis d'or » frappés par le ministère des Finances du duc de Noailles en 1716 et nommés « Louis d'or de Noailles ». Or cette destruction massive de la monnaie d'or se produit alors que la banqueroute du système financier de Law est en marche.

Rappelons que le 2 mai 1716, Law, soutenu par le Régent, et pour éponger la dette de l'Etat élevée à 3,5 milliards de livres, avait été autorisé par édit à créer une banque privée à Paris, la Banque Générale, sur le

modèle anglais. Son capital s'élevait alors à six millions de livres, réparti en 1 200 actions, payables pour un quart en espèces et pour le reste en « papiers d'État ». La banque connut un succès immédiat. Le 10 avril 1717, un nouvel édit élargit ses privilèges : les billets qu'elle émet, convertibles en or, peuvent être reçus en paiement des impôts. De nombreux billets émis par la Banque royale, propriété de John Law, furent convertis. Les propriétaires réalisèrent alors que le montant des valeurs distribuées en billet était largement inférieur aux possessions réelles de la Banque. Dès lors, la panique gagna la capitale française ; ce fut la banqueroute. John Law s'enfuit et son frère fut embastillé, ses biens saisis et l'atelier dispersé. Mais l'horloger Sully, ancien directeur de la manufacture, resta à Versailles. Deux ans plus tard, l'horlogerie reprenait son activité avec gratification royale et sur rapport favorable de l'Académie des Sciences, commise à l'examen des mécanismes. Et l'on présenta au roi en juin 1723 une horloge d'une nouvelle invention, dont « ni le frottement des ressorts ni le froid ni la chaleur, ni l'inégalité de la pesanteur, ni les secousses de la mer ne dérangent le mouvement. »

Malgré ce nouveau départ, la manufacture



**Le banquier John Law, conseiller financier du Régent Philippe d'Orléans**

d'horlogerie dut fermer ses portes peu de temps après. En 1795, une fabrique d'horlogerie automatique, installée dans l'ancienne maison de Madame Elisabeth, n'eut qu'une brève existence et ferma ses portes en 1801. Versailles resta malgré tout au cours du XVIIIème siècle le cadre « de toutes les présentations de montres, horloges, faites au roi par les inventeurs. »

BD

Sources :  
*Versailles aux 3 visages*,  
E et M. HOUTH, ed. Lefebvre

## LOUIS XIV ENVOYAIT LES ROMS AUX GALÈRES

**Respectés sous François I<sup>er</sup> et Henri IV, expulsés sous Louis XIV.  
Depuis 500 ans, les Roms semblent être victimes des humeurs du pouvoir politique...**

**A**vant que Nicolas Sarkozy ne décide, le 28 juillet dernier, de renvoyer les « Gens du voyage » en Roumanie, le seul chef d'Etat à avoir entrepris d'expulser massivement les Roms du territoire français n'est autre que... Louis XIV.

Le 11 juillet 1682, le Roi Soleil fait paraître une ordonnance stipulant qu'afin de « purger le royaume » de cette « engeance malfaisante », tous les Bohémiens (appellation de l'époque) de sexe masculin seraient condamnés sans jugement aux galères à perpétuité, et leurs femmes et leurs enfants enfermés dans des hospices\*.

Les fiefs des nobles qui leurs donneraient asile seraient confisqués. Pourtant, aux XVI<sup>ème</sup> et XVII<sup>ème</sup> siècles, ces Bohémiens avaient l'habitude d'offrir leurs services aux nobles et aux rois. François I<sup>er</sup>, Henri II, Henri IV, tous, ont recruté des Bohémiens pour former des compagnies d'hommes armés, auxquels ils accordaient des lettres de protection, ainsi qu'à leurs familles. Ces derniers étaient autorisés à circuler librement dans tout le royaume et les seigneurs catholiques et protestants ont également fait appel à ces mercenaires. Parfois, l'allégeance à un seigneur était même marquée

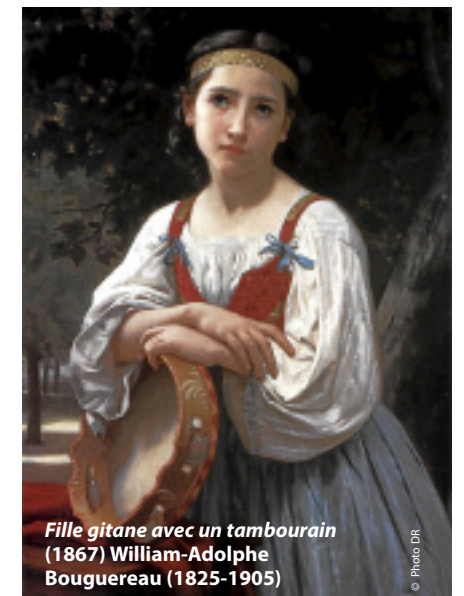
par le parrainage d'un enfant rom ! Mais en temps de paix, quand les Bohémiens ont dû trouver d'autres activités pour gagner leur vie (dresseurs d'ours, diseuses de bonnes aventures) ils sont apparus aux yeux d'une partie du peuple – et surtout aux yeux de Louis XIV – comme des gens peu recommandables, brigands et vagabonds...

Trois cent vingt huit ans plus tard, de la Monarchie à la République, Nicolas Sarkozy a imposé une « réunion sur les comportements de certains parmi les gens du voyage et les Roms » en juillet. Et se lance maintenant dans une procé-

sure de démantèlement des camps de Roms illégaux en France, aboutissant parfois au rapatriement de certains d'entre eux vers la Roumanie. Cette décision a été prise suite aux événements de Saint-Aignan en Loir et Cher, où une gendarmerie avait été attaquée et des voitures brûlées, après la mort d'un jeune Rom tué par un gendarme, après avoir forcé un contrôle.

**LÉA CHARRON**

\*Source :  
*Le Webzine de l'Histoire*



**Fille gitane avec un tambourain (1867) William-Adolphe Bouguereau (1825-1905)**

10

VERSAILLES  
BOUGE

VERSAILLES + N°35 SEPTEMBRE 2010

# CE QUI S'EST PASSÉ CET ÉTÉ

Petit cours de rattrapage pour les vacanciers qui n'ont pas tout suivi de l'actualité versaillaise, dans la cité royale et au delà même des frontières.

## 27 Juin

Souvenez-vous de **Versailles - Philharmonic Quintet**, ce groupe de métal mélodique japonais formé en 2007, dont nous vous avons parlé dans le *Versailles +* n° 16. Ce dernier était en tournée tout l'été et a connu un succès fou à... Moscou, le 27 juin. Le groupe a également joué en France, le 3 juillet à Montpellier et le 13 à Paris. Nous, on attend toujours un grand concert dans la cité royale, devant le château...



© Px1/Wenn.com/Sipa



## 12 Juillet

Après Camille, Juliette Gréco et -M-, alias Matthieu Chedid, Vanessa Paradis a pris possession de l'**Opéra Royal** deux soirs de suite - affichant complet, pour un concert acoustique. Pour les fans qui auraient raté l'événement, la chanteuse sortira un album et un DVD de cette soirée musicale dans la cité royale.



## 14 Juillet

Les fans de la chanteuse cubaine Olga Guillot, décédée après avoir subi une crise cardiaque, se sont rassemblés dans la rue aux Etats-Unis pour voir le cortège transportant son cercueil.

Cortège dont l'itinéraire faisait étape... à **Versailles** : un restaurant cubain situé à **Miami**, véritable point de repère pour la communauté cubaine en exil.



Les fans en masse, devant le restaurant Versailles. © El Nuevo Herald, Gabino Hector

## 24 Juillet



La comédienne Véronique Silver est décédée à l'âge de 77 ans. Elle avait débuté au cinéma avec le film "**Si Versailles m'était conté**" de Sacha Guitry, sorti en 1953.



# À VERSAILLES... OU AILLEURS !



## 26 Juillet

Ne vous méprenez pas. Sur cette photo, il ne s'agit pas de notre **Galerie des glaces** versaillaise mais de sa copie conforme, agrandie de 25 mètres par rapport à l'original, soit 98 mètres de longueur ! Elle se situe dans le **château de Herrenchiemsee**, en Allemagne, qui a accueilli cet été la dixième édition de son festival de musique classique. Fasciné par Versailles, qu'il avait visité, en 1867, Louis II de Bavière a voulu faire construire, sur ses terres, sur une île qu'il avait achetée pour préserver la nature, un édifice royal à l'identique, avec notamment, une copie de l'escalier des Ambassadeurs, détruit, à Versailles, en 1752.

## 04 Août

**Meurtre à Versailles...** Non pas le titre d'un nouveau roman, mais les titres de la presse nationale et régionale, suivant de près l'affaire de ce militaire de 52 ans retrouvé mort le long d'une voie ferrée, près du bassin de la pièce d'eau des Suisses, dans le prolongement de l'Orangerie, à Versailles. *Paris-Match*, *Le Figaro*, *Le Parisien*, *Libération*, *Le Journal du Dimanche*, *France Info*, *RTL* ou encore le *Télégramme* en Bretagne... L'intrigue de ce meurtre versaillais a été suivie de près. Le sans domicile fixe originaire du Zaïre qui a avait été placé en garde à vue, a été mis en examen pour "meurtre avec récidive". D'après des analyses sanguines, c'est bien l'ADN du militaire qui a été retrouvée sur son couteau.

## 28 Août

Monseigneur **Eric Aumonier, évêque de Versailles**, a rendu visite à une soixantaine de Roms menacés d'expulsion, installés depuis trois ans dans la plaine de Triel-sur-Seine, dans les Yvelines. Contacté par notre rédaction, le Diocèse de Versailles nous a assuré que Mgr Eric Aumonier "avait effectué cette visite pour des motivations personnelles et privées et ne souhaitait pas communiquer davantage sur cet événement." Il était accompagné du Père de Lastic, aumônier diocésain de l'aumônerie des gens du voyage, "pour se rendre compte par lui même de la situation". Le 20 août dernier, la police avait signifié quatre APRF (arrêté préfectoral de reconduite à la frontière) et onze OQTF (obligation de quitter le territoire français).

## 08 Août

« **Michelle Obama ressemble à une Marie Antoinette des temps modernes** ». C'est ce que pense en tout cas Andrea Tantaros, une chroniqueuse du *Daily News*. Début août, la première dame des Etats-Unis a passé quatre jours dans un complexe hôtelier de luxe, à Marbella en Espagne. Avec elle, sa fille Sasha et des dizaines d'amis, entouré d'un important dispositif de sécurité. Pour la journaliste américaine, Michelle Obama "aurait du se contenter d'un séjour sur la côte californienne, histoire de ne pas agir comme la Reine française, qui faisait des dépenses extravagantes en vêtements et bijoux sans une pensée pour les difficultés économiques de ses sujets ». Tant qu'elle ne leur ramène pas de la brioche...



Le roi d'Espagne Juan Carlos Ier a reçu Michelle Obama et sa fille pour un déjeuner au château de Marivent, à Palma de Majorque, le 8 août dernier.

© Manu Mielniezuk/Spain

12

VERSAILLES  
BUSINESS

VERSAILLES + N°35 SEPTEMBRE 2010

# UN PARI POUR L'EMPLOI

La 8<sup>ème</sup> édition du Paris pour l'emploi se déroulera les 14 et 15 octobre.

Plus de 50 000 personnes se sont rendues au pied de la tour Eiffel sur le Champ de Mars, pour assister aux Carrefours de l'emploi l'année dernière, engendrant plus de 5 000 signatures de contrats. Les 14 et 15 octobre 2010, la 8<sup>ème</sup> édition du Paris pour l'emploi revient, place de la Concorde, avec la même devise. Celle de « gagner la guerre pour l'emploi », en ces temps difficiles imposés par la situation économique. L'événement crée l'opportunité pour des chercheurs d'emploi d'entrer en contact avec des entreprises qui recrutent et rencontrent, pour certaines, des difficultés à trouver des profils ciblés. Dans une optique de gagnant-gagnant, Paris pour l'emploi « s'avère être une réponse efficace », où les candidats obtiennent des informations sur l'accès particulier à ces métiers.

Durant deux jours, près de 400 collectivités et entreprises recruteront, propo-

sant des emplois qui touchent la plupart des secteurs d'activité et destinés à des candidats de tout niveau de qualification et de tout degré d'expérience. Une nouveauté cette année : une organisation répartie en quatre villages thématiques : travailleurs handicapés, emploi public, économie sociale et solidaire, franchise. Que les Versaillais en recherche d'emploi notent vite les dates dans leur agenda !

Paris pour l'Emploi  
Place de la Concorde  
Les 14 et 15 octobre 2010,  
de 9 heures à 18 heures  
Liberté d'accès, gratuité  
et aucune préinscription exigée.  
Pour plus d'information,  
le guide du candidat  
est téléchargeable sur Internet  
à compter du 20 septembre :  
[www.parisemploi.org](http://www.parisemploi.org)



## Faire connaissance pour faire des affaires

Porteurs de projets ou entrepreneurs ?  
Rendez-vous à Viroflay le 30 septembre.

Créer ou reprendre, c'est toujours entreprendre. Mais trouver la bonne idée, le produit original ou l'entreprise à reprendre s'avère parfois très difficile. Il est un mouvement qui s'emballer ces derniers mois : créer ou reprendre en intégrant un réseau de franchise. Évoquer la franchise provoque des réactions diverses, souvent négatives : franchiseurs peu scrupuleux, redevances prohibitives, promesses de marchés et chiffres d'affaires exagérées, donc espoirs déçus et argent perdu ; c'est avec tous ces à priori en tête que j'ai rencontré des porteurs de projet à la recherche de financement.

J'ai découvert des cadres ayant occupé des postes opérationnels, dirigé des équipes et conduit des projets pour leurs employeurs. Et aujourd'hui, ils sont bien décidés à utiliser leurs acquis, leur expérience, pour développer des affaires significatives. Ils ont totalement changé de domaine d'activité. Seul, le potentiel de développement de l'entreprise les intéresse. De la décision au démarrage, des mois se sont écoulés. Ils ont cherché le bon concept, comparé, tout vérifié, fait une étude de marché localement, se sont entourés de conseils, se sont formés et ils ont bâti un plan de développement en cherchant, dès le départ, la capacité financière pour

assurer un développement ambitieux. Pour autant, toutes les aventures entrepreneuriales en franchise sont elles heureuses ? certes non ! Maître Yvan Corvaisier commentera un arrêt récent de la cour de cassation concernant les clauses d'un contrat de franchise. Le 30 septembre, lors de la soirée Club des créateurs et entrepreneurs, il n'est pas question de faire l'éloge ou le procès de la franchise, simplement de présenter des entrepreneurs qui ont trouvé leur voie pour exploiter leurs talents et servir leur ambition. L'objectif de la soirée est double : la démarche entrepreneuriale mériterait d'être imitée par tous les porteurs de projet. De plus, les témoignages sont de nature à faire naître des idées pour créer ou développer votre entreprise : franchisé ou franchiser ? La soirée se terminera par une présentation rapide des entrepreneurs présents dans la salle avant d'échanger autour du buffet : faire connaissance pour faire des affaires.

JANINE MEURIN

Soirée Club des créateurs et entrepreneurs  
le 30 septembre à 18h30  
inscriptions et informations :  
[www.clubdescreateurs.com](http://www.clubdescreateurs.com)  
01 39 02 75 75

Forum de recrutement

PARIS  
POUR  
L'EMPLOI

400 EMPLOYEURS VOUS ATTENDENT

jeudi 14  
vendredi 15  
octobre 2010

Place de la Concorde  
Métro Concorde (lignes 1,8,12)

Informez-vous :

[www.parisemploi.org](http://www.parisemploi.org)

01 53 95 15 15

Entrée gratuite  
Ouvert à tous

# CHAMBRES À LOUER CHEZ VAUBAN

**Des chambres universitaires seront construites dans la caserne Vauban... Un début de vie étudiante à Versailles ? Merci l'armée !**

La rentrée 2010 annonce la venue de 77 étudiants dans la caserne Vauban d'ici 2012, au croisement de la rue de l'Indépendance Américaine et de la rue de l'Orangerie dans le quartier Saint Louis. La rénovation de ce bâtiment intervient après la demande de François de Mazières auprès du Ministre de la Défense Hervé Morin de dédier une partie de la caserne aux étudiants, dans le cadre de la réforme des bâtiments de l'Armée. Ainsi, la ministre de l'Enseignement supérieur et de la Recherche, Valérie Pécresse, a finalisé cette demande au niveau national. Ces nouveaux logements étudiants sont dans le prolongement de la cité universitaire présentée au Havre la semaine dernière avec l'audacieux projet de convertir des containers en studio.

## Initiative du maire de Versailles

Mais l'initiative du maire de Versailles a aussi sa part d'audace, à l'instar de l'architecture des logements étudiants du Havre. En effet, le maire s'apprête à accueillir des étudiants au sein de la ville royale qui malgré six lycées, une partie de l'université de Versailles-Saint-Quentin et l'école nationale supérieure d'architecture, ne se caractérise pas par le faste de sa vie étudiante. Néanmoins, les subventions multiples du

Conseil général des Yvelines, du Rectorat, de la Région et Versailles Grand Parc, à quoi s'ajoute une aide complémentaire de 3 millions d'euros de l'Etat pour la rénovation de la caserne, stimuleront peut-être ce genre d'initiative.

Les nouveaux résidents ne pourront se plaindre de leur situation. En effet, la caserne Vauban se trouve à deux pas de la bibliothèque de Versailles pour les plus studieux, à trois pas de la Pièce d'eau des Suisses pour les cancre, qui pourront encore se retrouver dans les bars de la rue Royale ou les restaurants de la rue de Satory. Ils flâneront dans la rue du Vieux Versailles entre les galeries et les magasins de décoration tendance. Mais ces nouveaux résidents sont surtout une source d'inspiration pour le développement de nouveaux services et de commerces. Ce projet équilibre les forces entre une place du marché grouillante d'étudiants et un quartier Saint Louis laissé à l'abandon par ces derniers à la sortie des classes, et surtout donne une chance à Versailles de pouvoir conjuguer la vie de famille et la vie étudiante sans tomber dans les excès qu'a connu la ville de Nantes avec les apéros géants. Il appartient aux Versaillais de comprendre l'importance d'une jeunesse pour vitaliser la cité tout en tirant les leçons des expériences étudiantes des autres villes, afin de créer la meilleure symbiose possible. Vauban les attends.

LOUIS TANGUY



Une aide complémentaire de trois millions d'euros de l'Etat. © Léa Charron

**MONTE CRISTO**  
Immobilier

## L'éditorial immobilier

### LA HAUSSE DE PRIX EST-ELLE INEXORABLE ?

**Versailles + : De nombreux magazines sortent actuellement et annoncent que l'immobilier repart. Peut-on se fier à leurs affirmations ?**

**John KAVRAKOFF (directeur de MONTE CRISTO Immobilier) :** La lecture des magazines dont vous parlez m'inspire toujours le même sentiment de prudence. La raison principale est que la source de leurs informations est peu fiable. Lorsque les journalistes préparent leurs « enquêtes » sur les prix au m<sup>2</sup>, ville par ville, ils vont au plus rapide : ils contactent deux ou trois agents immobiliers locaux afin d'avoir une idée des prix des dernières transactions qu'ils viennent d'effectuer. Ces agents, vous l'avez peut-être remarqué, sont TOUJOURS LES MÊMES. Ce sont souvent des agents immobiliers qui appartiennent à un réseau de franchise. C'est tellement plus simple, avec les pages jaunes, de prendre les téléphones des agences avec la même marque nationale pour fabriquer le reportage en question. La vérité est que, selon les villes, les professionnels franchisés ne représentent pas toujours des acteurs importants en termes de parts de marché.

Si je ne dénigre jamais les confrères dans la profession, il faut reconnaître que chaque agence est différente et son taux de pénétration sur le marché ou même sa notoriété (à ne pas confondre avec l'image de marque, ndr) n'a rien à voir avec la couleur de l'enseigne. Il y a de bons franchisés à Versailles et au Chesnay, ce qui leur donne une légitimité au droit de citer dans les médias... Ce n'est pas le cas de tous, dans chaque ville de France. J'avais déjà exprimé ma défiance sur la fabrication de ces sujets dans un article paru en avril 2009 (n° 21) dans votre journal intitulé « avec l'arrivée du printemps, les marronniers sont de retour » (voir la rubrique *Edito du Mois* sur le site internet : [www.montecristo-immobilier.com](http://www.montecristo-immobilier.com)).

**Versailles + : Constatez-vous, à l'échelle locale, une vraie hausse des prix des appartements et des maisons ?**

**John K :** Dans notre secteur, c'est-à-dire essentiellement la ville de Versailles et celle du Chesnay, on note effectivement une hausse des

prix sur les dernières transactions. Il s'avère que certaines affaires partent vite et cher, ce qui nous surprend parfois. Beaucoup de propriétaires souhaitent profiter de cette période propice (les taux d'intérêt sont très attractifs) et nous confient leur bien. Nous avons plusieurs nouvelles affaires en portefeuille appartenant à des vendeurs désireux de réaliser leur plus-value et trouver un nouveau logement. Je constate malheureusement les prétentions de certains qui espèrent obtenir des « prix parisiens ». Les atouts de Versailles et du Chesnay sont évidents : le cadre de vie, la profusion des écoles, des transports, la qualité des infrastructures, le dynamisme de la population, le charme des beaux immeubles et des belles pierres, etc. Mais, pour autant, on ne peut pas comparer les prix de nos meilleurs quartiers à ceux des meilleurs de Paris. Le quartier Notre Dame, par exemple, ne peut rivaliser avec le VI<sup>e</sup>, le VII<sup>e</sup>, le VIII<sup>e</sup> ou le XVI<sup>e</sup> arrondissement de la capitale... Il faut raison garder.

**Versailles + : Est-ce que, selon vous, une bulle spéculative est en train de se créer ?**

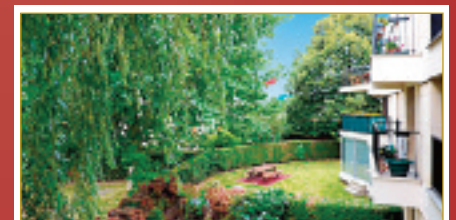
**John K :** Je ne crois pas qu'on puisse employer cette définition pour la conjoncture immobilière actuelle. L'envie de posséder son appartement ou sa maison est toujours très forte. La grande majorité des ventes sont conclues à titre de résidences principales. Les logements ne changent pas de main avant plusieurs années. Il n'y a pas spéculation. Aussi, le manque de biens crée l'inflation des prix. Les conditions bancaires étant favorables, de nombreux acquéreurs avancent leurs pions et signent chez le notaire. Mais il suffit d'une étincelle...

Restons attentifs à la rentrée politique, sociale et économique. La présidentielle de 2012 fait l'objet de toutes les attentions et provoque tous les antagonismes depuis longtemps. Il semble que les forces politiques souhaitent en découdre sérieusement cette fois. Or l'immobilier est sensible. La hausse des prix, si elle est actée pour 2010, n'est pas inexorable pour 2011.

A bientôt



**VERSAILLES RD - Lycée Hoche.** Ds imm. standing avec asc., 3 Pièces 81m<sup>2</sup> hab., refait à neuf, gde entrée, séj. avec cuis. US, 2 chbres, SdB (baignoire et douche), wc, Buand. Cave et box. Calme. Proche ttes commod. Prix : 486 000 €



**LE CHESNAY Parly 2 - proche bd St-Antoine.** Appt 4 Pièces 80m<sup>2</sup> : beau séjour donnant sur loggia plein Sud, 3 chbres dont une parentale, 2 salles de bains, 2 dressings, 2 wc. Cave et parking. Prix : 365 000 €



**VERSAILLES Notre-Dame - Bassin de Neptune.** Vaste 3 pièces 92m<sup>2</sup> hab. Est/Ouest, parfait état. Séjour, belle cuisine, 2 grandes chambres, salle de bains, wc. Cave et parking (2<sup>e</sup> en option). Rdc. Prix : 460 000 €



**LE CHESNAY Centre ville.** Ds résid. standing 1982 avec asc., 3 Pièces 73m<sup>2</sup> hab séj. 20m<sup>2</sup> et cuis. sur balc. filant, 2 chbres, SdB, wc, cellier et park. Chauff. indiv. gaz. Charges maîtrisées. Situation idéale. Prix : 325 000 €

6, rue de la Paroisse 78000 Versailles 01 30 83 00 44  
52, rue de Glatigny 78150 Le Chesnay 01 39 55 26 26

[www.montecristo-immobilier.com](http://www.montecristo-immobilier.com) Estimations Gratuites

# Agences matrimoniales à Versailles, le vent en poupe !

Le marché de la "solitude" est en plein essor. Deux agences matrimoniales ont pris leurs marques à Versailles, Fidélio et Unicis. Retour sur un moyen moderne de faire de belles rencontres.



Versailles. Pousser la porte d'une agence, c'est avoir le souhait de réussir sa vie affective et se donner la chance d'un nouveau bonheur ! C'est le moyen moderne de faire cette belle rencontre tant attendue en toute sécurité ! »

En effet toute agence matrimoniale rencontre chacun des inscrits de visu et ces derniers doivent fournir différents documents officiels justifiant de leur état civil, indépendance financière, état familial ou encore, domiciliation. Sans oublier les nombreux autres éléments de vie qui structurent une personne pour tendre en toute confiance à dénicher l'âme sœur. Toutes ces déclarations ont bien entendu une valeur juridique et le chasseur-menteur, s'il est découvert, risque d'être poursuivi pour faux.

« Le dossier complet demandé à l'inscription est également associé à un premier entretien gratuit pour établir la motivation réelle du demandeur. S'inscrire en agence demande certes un investissement financier mais comparé au temps perdu sur le web ou à des rendez-vous incongrus, le choix est vite fait, rajoute Véronique Martinole. Le hasard vous oublie, provoquez votre destin ! Nous accompagnons nos membres jusqu'à la recherche du bonheur et cela passe aussi par une demande de compte-rendu après chaque rendez-vous pour pouvoir améliorer la ou les prochaines rencontres. »

## Le Versaillais est exigeant"

Les agences matrimoniales résistent face aux rencontres virtuelles, comme le démontre également l'enseigne *Unicis* qui explique : « on entend parler de désillusion numérique, désormais. La confiance a un prix. Difficile de tricher en agence avec toutes les vérifications que nous effectuons pour organiser des contacts honnêtes et sérieux. »

Alors que l'adhésion à un site Internet s'échelonne entre 20 et 30 euros par mois, le prix d'une agence peut être jusqu'à cinq à six fois plus élevé. Selon l'agence *Unicis* qui exposera à la prochaine édition du salon « Nouveau Départ » en novembre 2010 porte de Champerret : « la différence de prix est légitime. On ne fait pas du self-service en agence et le Versaillais est exigeant, voire très sélectif. *Unicis* propose aussi en parallèle des rencontres via des loisirs différents chaque mois comme des sorties au théâtre, des randonnées, des soirées dansantes, un bowling... Une option avec un ciblage certes moins pertinent, mais ce peut être aussi une autre façon plus spontanée de créer des échanges et ainsi d'optimiser ses chances de réussite ».

AYGLINE HOPPENOT

Fidélio  
63 av de Saint Cloud  
06 48 30 44 08 / 01 39 51 36 92  
info@fidelio-78.fr

Agence Unicis  
35 rue des Chantiers  
01 49 35 16 84  
versailles@unicis.com

Après la période des vacances d'été, des flirts sur la plage et des cocktails dégustés devant un coucher de soleil, il est temps de faire le point sur sa vie sentimentale. Et le constat est là : le marché de la "solitude" est en plein essor. Certains, hommes comme femmes, font le bilan et se demandent pourquoi ils sont encore célibataire. Pourtant, avec l'émergence des différents réseaux sociaux comme *Meetic* ou *Facebook* - sans compter la multiplication des divorces - cela aurait pu accélérer la cadence... Mais il n'en est rien. Et à bientôt 35 balais, Clothilde, Versaillaise de souche, aimerait vraiment trouver chaussure à son pied. Il y a certes, la raison du tic-tac de son horloge biologique qui la booste, mais pas seulement ! Avec les copains-copines qui se marient à tire larigot, les naissances qui s'enchaînent, les projets d'achat immobilier ou encore de voyages en couple qui résonnent dans sa tête, Clothilde veut prendre le taureau par les cornes et « forcer » un peu le destin. Et ça tombe bien, car les agences matrimoniales de Versailles sont en plein boom actuellement, regorgeant justement de déçus et découragés des sites libertins multiples. Les conseillers matrimoniaux garantissent des rencontres sincères et en toute sécurité à tous ceux qui sont vraiment motivés par une relation sérieuse et durable. Les deux grosses agences sur le marché, *Fidélio* et *Agence Unicis*, sont chacune représentées à Versailles et

sont unanimes sur ce point : beaucoup de personnes essayent les adresses web comme le fameux *Meetic* ; mais nombre d'avidés de véritables rencontres « humaines » - et non virtuelles - sont restés fidèles aux agences matrimoniales.

## Rencontres humaines et non virtuelles

En effet, beaucoup perdent trop de temps sur la toile, laquelle devient vite chronophage pour finalement aboutir sur certains profils que nous pensons compatibles avec le notre. Mais dont l'identité ne peut être validée par un garant. Les gens sont méfiants aujourd'hui, et ceux qui se cachent derrière leur écran d'ordinateur fabulent souvent en s'inventant une autre vie, ou alors en affichant une photo qui date d'il y a dix ans.

« Surfer sur Internet pour trouver la perle rare peut vite vous prendre énormément de temps alors qu'il suffirait d'une heure pour s'entretenir avec une conseillère matrimoniale qui pourra vous faciliter des rencontres de qualité, avec des personnes qui vous ressemblent, analyse Véronique Martinole, gérante de l'enseigne *Fidélio* à

# Les bons plans à faire à deux à Versailles

La gérante du cabinet matrimonial Fidélio, Véronique Martinole, met au quotidien son sens du contact et du relationnel au service de rencontres sérieuses et durables. Elle nous dévoile avec passion ses bonnes adresses versaillaises où il fait bon se retrouver à deux.



**Versailles +** : pour un dîner de rêve ou juste un déjeuner sur le pouce, quels sont vos QG "spécial intimité" ?

**Véronique Martinole** : Le restaurant Le Carré est super pour sa cuisine traditionnelle et on y déjeune en toute tranquillité. Au XXL, le déjeuner est plus animé et l'accueil très chaleureux. J'aime aussi le Little Italie pour sa terrasse en plein cœur de Versailles. Pour un dîner aux chandelles, direction le Gordon Ramsay au Trianon Palace qui est deux étoiles au Guide Michelin 2009 ou le LM Caffé au Pullman Versailles.

**V+** : avez-vous de bonnes adresses pour garder la forme à

deux à Versailles ?

**VM** : pour garder la forme, direction Les Pyramides aux abords de Versailles. Ce vaste complexe sportif performant est très agréable à fréquenter à deux. Vous pouvez y faire un parcours de mini-golf, quelques brasses dans la piscine, une série d'exercices à la salle de sport, vous détendre autour d'un café et vous faire pouponner par un coiffeur avant de repartir... un oasis de bien-être !

**V+** : auriez-vous de bonnes idées de cadeaux "détente" à s'offrir à en couple ?

**VM** : allez chez Instant Relax. Vous y serez accueilli par Olivia Gaborit qui propose une large

variété de massages dans un esprit détente inimitable... et inoubliable !

**V+** : et pour d'autres cadeaux, comme des bijoux par exemple ?

**VM** : Messieurs, foncez chez Cristal 24. Dans cette boutique tenue par l'adorable Christiane, vous trouverez tous les produits fantaisie de luxe dont raffolent les femmes en général ! Bijoux, jolie ceinture, sac à main, ...

**V+** : les sorties à faire en amoureux à Versailles ?

**VM** : il est très agréable de se perdre Galerie Anagama et de suivre le fil de ses expositions de sculpture et peinture. Chez l'antiquaire Isabelle Chalvignac, ins-

tallée rue du Bailliage, vous baignerez dans une ambiance cosy intemporelle unique. Vous pouvez aussi vous rendre cours du Plessy et profiter de la beauté du travail des peintres, sculpteurs et autres artisans hors pair qui y ont élu domicile.

**V+** : pour ne jamais oublier les bons souvenirs que l'on se crée à deux à Versailles, que nous conseillez vous ?

**VM** : je vous conseille de faire immortaliser chacun de vos bons souvenirs chez Photo Live par le photographe Philippe Pion.

PROPOS RECUEILLIS  
PAR ANNE-SOPHIE DE DIETRICH



## AGENCE CHESNEAU

VENTE • GESTION • LOCATION



### Versailles Rive droite

A 3 min. à pied de la gare rive droite, très belle meulière de 1880 d'env. 300m<sup>2</sup> sur terrain clos de 536m<sup>2</sup> plein sud se composant au rez de chaussée surélevé : vaste entrée, double réception de 55m<sup>2</sup> avec accès direct au jardin, bureau de 22m<sup>2</sup> (ou triple réception de 77m<sup>2</sup>), cuisine et office. Au 1<sup>er</sup> étage : 4 chbres, 2 SdB et 2 toilettes. Au 2<sup>nd</sup> étage : 3 chambres plus salon (ou 4<sup>e</sup> chambre), cuisine, SdB et toilettes. Belle hauteur sous plafond, moulures, cheminées, parquet. Très beau volumes, très bien située, calme. Sous-sol total + grenier aménageable + petit garage attenant.

Nous consulter

### Nouveauté



### Versailles Ermitage

Dans une très belle résidence du quartier Ermitage, au calme : duplex de 208,31m<sup>2</sup> au sol et 118,56m<sup>2</sup> loi carrez comprenant une entrée avec placard, 2 chambres avec une SdB et une chambre parent avec sa propre salle de bains, rangements, toilettes séparés, un salon et une cuisine avec salle à manger de 26,67m<sup>2</sup>. Grand grenier dont 5,23m<sup>2</sup> aménageables. Une cave et une place de parking en sous-sol.

695 000€



### Versailles Université

Dans immeuble de très bon standing, au dernier étage avec ascenseur, un appartement lumineux de 70m<sup>2</sup> env. avec balcon terrasse vue splendide sur le château de Versailles, exposition sud et ouest : séjour avec cheminée donnant sur balcon terrasse, une cuisine fermée aménagée et équipée, pouvant être ouverte sur le séjour, 2 chambres donnant sur balcon terrasse, SdB neuve, des toilettes séparées et rangements. Une cave. Un garage. Un local commun vélos. Un autre local commun pour les poussettes. Proximité gare de Montreuil, 10' à pied.

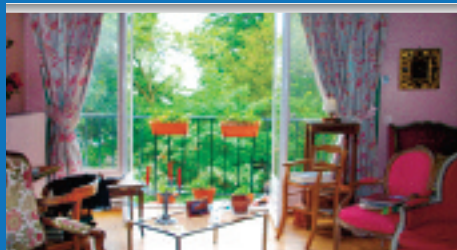
420 000€



### Versailles Chantiers

Versailles chantiers, dans le domaine des cisterciens, au 1<sup>er</sup> étage 1/2, appartement avec balcon à rafraichir, comprenant une entrée, une salle de douche, un séjour double, une grande cuisine séparée, et 2 chambres, possibilité séjour, 3 chambres. Une cave et place de parking extérieure possible. Idéal 1<sup>er</sup> investissement.

250 000€



### Versailles Clagny

Au milieu de la verdure, au calme, à 10/15mn à pied de la gare Rive Droite, au 2<sup>e</sup> étage d'un petit immeuble, un appartement lumineux de 64,61m<sup>2</sup> LC: une entrée, un séjour 36m<sup>2</sup> donnant sur jardin, une cuisine, une chambre, une salle de douche (bain possible) et des toilettes séparées. Parquet. Une cave. Un local commun vélos.

278 000€

### Exclusivité



### Versailles rive droite/Clagny

Au milieu de la verdure, dans un immeuble récent pierre de taille, au 3<sup>e</sup> étage avec ascenseur, appartement de 97,51m<sup>2</sup> LC, traversant est/ouest : entrée avec une grande penderie, beau séjour de 28,59m<sup>2</sup> (ou double de 42m<sup>2</sup> au lieu d'une 3<sup>e</sup> chambre) avec vue dégagée, une cuisine aménagée spacieuse de 12,46m<sup>2</sup>, trois chambres (14/13/11m<sup>2</sup>), une salle de bains, des toilettes séparées et un dressing (salle de douche possible). + Une cave + Un local commun pour les vélos et poussettes. + Possibilité de parking (location).

530 000€

VENTE ET LOCATION :  
43, rue du M<sup>al</sup> Foch - 78000 VERSAILLES  
Tél. : 01 39 50 14 07  
E-mail : chesneau-rd@aliceadsl.fr



GESTION ET LOCATION :  
93, rue Yves le Coz - 78000 VERSAILLES  
Tél. : 01 39 49 94 25  
Email: immobilier-chesneau@wanadoo.fr

Isabelle TABARIÉ • Sylvie WILLAERT •  
Agnès GIMAZANE • Fabienne SAUNÉ

[www.agencechesneau.com](http://www.agencechesneau.com)

16

VERSAILLES  
CULTURE

VERSAILLES + N° 35 SEPTEMBRE 2010

# PLEINS FEUX SUR NEPTUNE



Ce n'est pas la première fois que le Groupe F vient enflammer le bassin de Neptune  
©Thierry Nava / Groupe F

**Cette année encore, les Fêtes de Nuit vont mettre le feu au ciel de Versailles. Venez suivre le fastueux cortège des « Noces Royales de Louis XIV », spectacle grandiose orchestré par le Groupe F et chroniqué par Stéphane Bern.**

Le Groupe F, de renommée internationale, (ils avaient enflammé la Tour Eiffel au passage de l'an 2000 !) est de retour à Versailles avec une nouvelle création encore plus époustouflante. Ce spectacle pyrotechnique retrace le voyage initiatique de Louis XIV, jeune roi de vingt deux ans, à la découverte de son royaume et de son pouvoir. Il y a 350 ans, en 1660, pour se marier à l'Infante d'Espagne, Marie-Thérèse, le jeune Roi Soleil abandonne sa dulcinée, la jeune et jolie Marie Mancini (nièce de Mazarin) et commence un périple à travers les provinces françaises pour rejoindre l'Île des Faisans, à la frontière espagnole, lieu de ses noces. Les Entrées Royales en Languedoc et en Provence, la bataille des remparts de Marseille, la prise de la citadelle d'Orange et autres cérémonies princières sont le prétexte aux virtuoses chorégraphies de feu

du Groupe F. Une heure de spectacle à couper le souffle, quarante personnes dont vingt artificiers et pas moins de cinq milles pièces pyrotechniques par spectacle sont nécessaires pour donner vie à cet épisode de l'Histoire de France. Le spectacle, composé en neuf actes dont sept font référence à un feu d'artifice historique, a été créé sur une idée originale de Frédérique Jourdaa, romancière et grand reporter passionnée d'histoire depuis son enfance. La conception et la mise en scène, signée Christophe Berthonneau du Groupe F, cherche à mettre en lumière les différents aspects de la personnalité de Louis XIV et habille de manière unique chaque tableau. De la rigidité d'un Roi dont la puissance n'a d'égale que le Soleil à son intimité propre dans les alcôves secrètes de sa vie d'homme, le spectacle cherche à montrer cet équilibre subtil entre pouvoir et

plaisir, entre représentation et intimité. Chaque acte décrit la mécanique rigoureuse du pouvoir absolu, et dévoile également au public la face cachée et secrète de Louis XIV. Et cerise sur le gâteau, Stéphane Bern, le célèbre journaliste du gotha et chroniqueur expert, se prête au jeu dans son propre rôle et nous conte à la manière d'un poète les aventures grandioses du jeune Roi. Parfaitement à l'aise dans cet exercice, Stéphane Bern nous plonge à la fois au cœur de l'épopée et nous transmet toute sa passion pour l'histoire de France.

LISENDA DELLI

Les Noces Royales de Louis XIV  
Les 10, 11, 17 & 18 septembre  
à 21h30, Bassin de Neptune.  
Renseignements & Réservations :  
01 30 83 78 89  
[www.chateaouverailles-spectacles.fr](http://www.chateaouverailles-spectacles.fr)  
et réseaux billetteries.

## Un piano, un violon, un concept musical : le néoclassique

**Versailles + a rencontré le duo versaillais du groupe *Les fragments de la nuit*, à l'occasion de la sortie de leur deuxième album, en septembre.**

Ombeline Chardes (au violon) et Michel Villar (au piano) ont sorti en septembre leur nouvel album *Demain c'était hier*, avec douze titres, composés pour l'imaginaire. Au départ, le groupe semblait destiné aux musiques de film. On les a d'abord entendus sur les bandes son de documentaires télévisés. Les fameux réalisateurs François Ozon et Grégoire Vigneron leur ont fait composer la musique d'un de leurs films. Ensuite, c'est le centre des Monuments Nationaux qui les a contactés afin de jouer lors de concerts dans les châteaux de la Loire ou certaines

églises. Ombeline, la Parisienne et Michel, le Versaillais, ont chacun une formation musicale différente. Pour la violoniste le conservatoire classique et pour le pianiste une « maîtrise d'autodidacte », ceci malgré une mère professeur de piano !

Leur musique correspond à un concept unique appelé « néo classique », une musique instrumentale hors du temps, aux influences autant rock que classiques. D'ailleurs le duo se produit dans les deux types de concerts et s'y intègre parfaitement. Les instruments classiques sont traités comme des instruments de rock

avec parfois des voix de soprano chantant sans paroles, d'où l'originalité de leurs créations. Attention, rien à voir avec la musique contemporaine, les mélodies sont construites et reconnaissables.

### Briller à Versailles

Créé en 2005, le groupe *Les Fragments de la nuit* a beaucoup tourné, notamment en Allemagne où ils sont très appréciés. Michel, qui vit à Versailles, avoue aimer la ville pour son calme, sa verdure, sa forêt de Porchefontaine et surtout son



histoire omniprésente. « Les lieux historiques ont une acoustique particulière et un décor qui servent à merveille le côté onirique de leur musique. » Nos artistes rêveraient-ils de se produire dans la Chapelle de l'hôpital Richaud une fois restaurée ? Ou pourquoi pas, dans le château du roi Soleil ?



« Les Fragments de la nuit »  
Album : « Demain c'était hier »  
Chez Equilibrium Music

VÉRONIQUE ITHURBIDE

## PLUMES VERSAILLAISES

Les mystères  
de la Cour à Versailles

Jacques Levrone, conservateur en chef des Archives de Seine-et-Oise, semble être un grand passionné de la cité royale. Nous lui devons déjà *Les inconnus de Versailles :*

*les coulisses de la Cour, La Cathédrale Saint-Louis de Versailles* ou encore, *Marie Leszczyńska : Madame Louis XV*. En septembre, il sort un nouveau livre : *La Cour de Versailles au XVII<sup>ème</sup> et XVIII<sup>ème</sup> siècles*. Un ouvrage sur la monarchie française à l'apogée de sa puissance, qui comble un vide sur le

déclin de Versailles au XVIII<sup>ème</sup> siècle, reflet de la crise de l'Ancien Régime. L'auteur revient sur les débuts de la construction de Versailles jusqu'à son apogée, du pavillon de chasse que Louis XIII fit aménager au palais solaire qui symbolisa l'absolutisme. Quels étaient les objectifs de Louis XIV, qui continua la construction du château ? Pourquoi bâtir un tel édifice hors de Paris ? Quels mystères cache encore la Cour de Versailles ? Jacques Levrone tente de répondre à ces questions de manière très documentée.

La Cour de Versailles au XVII<sup>ème</sup> et XVIII<sup>ème</sup> siècles, de Jacques Levrone  
Edition Perrin  
Collection Tempus, 9 €



à retirer à l'Office du Tourisme.

**Samedi 2 octobre**

La Maison des musiciens italiens et les 120 ans de l'Union compagnonnique. RdV à 14h30 au 15, rue Champ-Lagarde.

Entrée non comprise : 3 €

## Les week-ends culturels

**Tous les samedis**

La salle et le serment du jeu de Paume. RdV rue du jeu de Paume à 15 heures, sauf le 25 septembre à 18h15. Le 18 septembre : nous consulter.

**Dimanche 26 septembre**

Visite générale de la ville. RdV à 14 heures à l'Office du tourisme, 2, bis avenue de Paris.

Les visites-conférences de l'Office  
de Tourisme en septembreL'actualité  
culturelle

**Samedi 18 et dimanche 19 septembre**  
Les Journées européennes du Patrimoine. Programme

**Dimanche 26 septembre**

La fêerie des Grandes eaux musicales et le bosquet des Bains d'Apollon restauré. RdV à 15h15 à la statue équestre de Louis XIV sur la place d'Armes.

## Les visites à thèmes

**Mardi 14 septembre**

Le quartier Saint-Louis (nouveau parcours). RdV à 14 heures, au carrefour des rues Royale et d'Anjou.

**Jeudi 16 septembre**

Le quartier de Montreuil, village absorbé. RdV à 15 heures, devant l'église Saint-Symphorien.

**Mardi 21 septembre**

Le quartier du Vieux-Versailles, d'hier à aujourd'hui. RdV à 14 heures, devant le Palais des Congrès, 10, rue de la Chancellerie.

**Mercredi 29 septembre**

Le quartier Montbauron, du palais de justice aux réservoirs de Louis XIV. RdV à 14 heures, au 3, place André Mignot (palais de justice)

Renseignements auprès  
de l'Office de Tourisme  
par téléphone au  
01 39 24 88 88

COMMENT COMMUNIQUER AVEC LES MÉDIAS ?  
PRENDRE LA PAROLE EN PUBLIC ?

Communiquer en situation

**de crise**Savoir raconter  
**son histoire**

Prendre la main

pendant l'interview

**Eviter**

les questions pièges

Comment manier

**le « off »**

Comment hiérarchiser

**les messages**

Adapter son discours

à son public

Les choses à

ne pas demander

**Identifier**

ses messages-clefs

• FORMATION EXPRESS (1/2 JOURNÉE) ASSURÉE PAR DES JOURNALISTES PROFESSIONNELS • 15 ANS D'EXPERTISE • NOMBREUSES RÉFÉRENCES • SÉANCE INDIVIDUELLE OU EN GROUPE (MAX 5 PERSONNES) • SATISFACTION GARANTIE •  
[www.media-training.eu](http://www.media-training.eu) - [formation@media-training.eu](mailto:formation@media-training.eu) - Numéro crise : 06 63 21 12 34

**metabo**  
work. don't play.

Filière française d'un Groupe international implanté dans plus de 100 pays, Metabo France (30 millions d'euros de CA / 60 personnes) se développe sur le marché de l'outillage électroportatif haut de gamme en privilégiant la performance, l'innovation, la sécurité et la longévité de ses produits.

**Nous créons les postes de H/F**

### CHEF DE SECTEUR RESEAUX PROFESSIONNELS

Région Ile-de-France (75 - 77 - 78 - 91 - 92 - 93 - 94 - 95)

**Principales missions :** Rattaché au DR, vous négociez, déployez les accords et assurez la présence de nos gammes auprès de la Distribution Professionnelle (fournitures industrielles, 2<sup>nd</sup> œuvre, ...).

Vous implantez les nouveaux produits et mettez en œuvre le planning promotionnel. Vous prospectez de nouveaux Points de Vente. Pour renforcer nos partenariats, vous accompagnez les commerciaux de vos revendeurs, détectez leurs besoins de formation et participez aux opérations portes ouvertes.

**Expérience :** Bac + 2 commercial, vous avez une expérience de 2 à 5 ans auprès de distributeurs spécialisés.

**Salaires :** Fixe et variable + véhicule. Ordinateur et téléphone portables.

**Qualités recherchées :** Sensibilité technique, sens relationnel fort, disponibilité, sens du service, bon niveau d'expression oral, rigueur organisation.

**Salaires :** Fixe + variable. Véhicule de type Renault Master pour déplacements 4 jours semaine

Contact : **Laurent DECAIX, Metabo SAS,**  
2 av. des Ormeaux  
78180 Montigny Le Bretonneux  
e-mail : **ldecaix@metabo.fr**

**et de**

### VENDEUR DÉMONSTRATEUR France Nord

**Principales missions :** Assurer la prescription et la démonstration des produits auprès de clients utilisateurs et de revendeurs professionnels ; lors de tournées accompagnées, et de journées portes ouvertes

**Expérience :** De formation technique de préférence en mécanique, électricité ou bâtiment. De la vente en réseau ou de la vente directe. Familier avec les travaux du bâtiment ou de l'industrie. La connaissance de l'outillage électroportatif sera un vrai plus, possibilité d'évolution vers un poste de commercial à 3 - 4 ans.

**Qualités recherchées :** Sensibilité technique, sens relationnel fort, disponibilité, sens du service, bon niveau d'expression oral, rigueur organisation.

**Salaires :** Fixe + variable. Véhicule de type Renault Master pour déplacements 4 jours semaine

(Frais payés). Ordinateur et téléphone portables.

**RESEAU CPH IMMOBILIER**  
TRANSACTION • LOCATION • GESTION • SYNDIC

Rejoignez notre réseau de 22 agences sur Paris et la Région Parisienne.  
+ 29% de progression de chiffre d'affaires à fin août 2010.  
Nous recherchons

## NÉGOCIATEURS TRANSACTION H/F

**Nous :**

- Une expérience reconnue : plus de 50 ans
- Une équipe commerciale : plus de 100 négociateurs

**Vous :**

Doté d'un tempérament commercial et d'une première expérience dans ce domaine, vous recherchez un nouveau challenge.  
Nous vous offrons : une rémunération motivante, un statut salarié VRP, une formation et des outils pour réussir.  
Véhicule indispensable.

Contact à : **recrutement@cph.fr**  
ou **Service Recrutement**  
2, av. Charles de Gaulle  
78150 Le Chesnay  
ou **01 39 63 67 00**

**Basilic**

PME à taille humaine en Restauration Collective (150 personnes) recherche H/F pour restaurants d'entreprises et scolaires en IDF

Envoyer CV à : **BASILIC RESTAURATION**  
2 bd Vauban  
78180 Montigny le Bretonneux

**CHEF GÉRANT CUISINANT CUISINIER**  
**EMPLOYÉE DE SERVICE / ETAGÈRE / CAISSIÈRE**

CDI 13<sup>ème</sup> mois, avantages sociaux. Formation et expérience souhaitées.

Mail : **basilic-restauration@wanadoo.fr**  
Notre site : **www.basilic-restauration.fr**

**Société commercialisant produit de grande notoriété**  
recherche H F pour Ile de France dpts : 78, 92, 91 et 94

## COMMERCIAUX

Vous êtes titulaire d'un Bac Pro Vente ou BTS et aimez les challenges.  
Salaires 1 500 €, commissions, frais. Véhicule indispensable.

Pour un premier contact :  
Tél au **01 39 56 05 21** de 10h à 19h  
**leonlagrange78@orange.fr**

**Grossiste Fruits et légumes**  
à Buc - 78 (5 kms de Versailles) recrute en CDI (h f) sur le 77 - 78 - 91 - 92 - 93 - 94 - 95

### PRÉPARATEUR-LIVREUR PL

Fimo non obligatoire. Travail sur nuit matinée  
Salaires évolutif + intéressements + avantages en nature

Tél à M<sup>me</sup> **STROCK** : **01 39 56 80 12**  
**administratif@groupe-db.com**

**CROIX-ROUGE FRANÇAISE Résidence Stéphanie**  
Etablissement pour personnes âgées

recherche H F en CDI

- **2 AIDES-SOIGNANTS DE JOUR**  
Temps plein. 13<sup>ème</sup> mois
- **ERGOTHERAPEUTE**  
à 60%. 13<sup>ème</sup> mois.

Merci d'envoyer votre candidature à **Croix Rouge Résidence Stéphanie**  
1, rue Bordin  
78500 Sartrouville  
Tél : **01 39 14 28 54**  
**florence.lubert@croix-rouge.fr**

**Le LEADER EUROPEEN du Hard Discount**  
recrute (h/f) pour sa centrale logistique d'Ablis (78)

## CHAUFFEUR SPL 44 T.

en CDI Temps complet / Temps partiel

FIMO / FCOS obligatoire.  
Salaires mensuel brut de 1 793,62 € + prime d'intéressement.

Merci d'envoyer lettre manuscrite + CV à : **ALDI MARCHÉ à l'attention de M. GENEAU**  
**ZA Ablis Nord - Rue des Antonins - 78660 ABLIS**

PME de sous-traitance électronique (Dépt 78) recherche H F

### ASSISTANTE DE DIRECTION EXPÉRIMENTÉE

Assiste le PDG dans : Lien avec les clients de toute la société ; Prise de RV ; Entrée des commandes ; Edition des bons de livraisons ; Edition des factures ; Relance des règlements. 35 heures semaine

Salaires selon compétences  
Envoyer candidature à : **alain.kerandel@cep78.fr**

**AFIMO** Maintenance Machines Outils  
recherche H F pour son agence d'Ecquevilly (78)

## TECHNICIEN

Niveau BTS Electrotechnique ou équivalent Maintenance et mise en service centres d'usines à commande numérique et système automatisé. Formation chez constructeurs, aisance relationnelle, mobilité, compétences, sont vos atouts.

Adresser votre candidature à : **AFIMO**  
5 rue du Bois d'Evry  
77166 EVRY - GREGY SUR YERRES  
**afimo@club-internet.fr**

**LEADER du Hard Discount**  
recrute (h/f) pour sa centrale logistique d'Ablis (78)

## 3 Préparateurs de Commandes

CDI temps complet / temps partiel

Horaires de travail : à partir de 5H00  
Salaires brut mensuel : 1 652 € + intéressement  
Formation interne assurée

Merci d'envoyer lettre manuscrite + CV à : **ALDI MARCHÉ, à l'attention de M. GENEAU**  
**ZA Ablis Nord - Rue des Antonins - 78660 ABLIS**

**GIMCO** Groupe Immobilier recherche en CDI

## ASSISTANT(E) DE COPROPRIÉTÉ

CDD évolutif CDI

Véritable interface avec nos clients, vous assurez de concert avec le gestionnaire, la gestion courante des copropriétés, traitement des dépannages et sinistres, demandes de devis et O.S., traitement des convocations et PV d'AG.

Organisé(e) et rigoureux(se), vous maîtrisez l'outil informatique, première expérience souhaitée.

Envoyer CV, prétentions et photo

**GIMCO, Mr Blidon**  
8, place du Dr Berthet - 78170 La Celle Saint Cloud  
**Sebastien.blidon@gimco.com**

**TRANSIMO** Quartier Saint Louis à Versailles depuis 1979 recherche

### NÉGOCIATEUR(TRICE) CONFIRMÉ(E)

Pour assurer la responsabilité des transactions (recherche de mandats, visites, négociation, rendez-vous notaire) CDI avec fixe + commissionnement + frais de route

34 36 rue d'Anjou Versailles  
Tél pour RDV à M. Seron au **01 39 50 48 99**

**Sté de Chauffage à Trappes**  
(78 - proximité de la gare SNCF)  
Recrute H F

### SECRETAIRE - COMPTABLE

Expérience minimum de 2 ans souhaitée  
Rigoureuse et autonome  
Envoyez CV à : **system30@wanadoo.fr**  
Tél : **01 30 16 20 73**

Le marché des seniors vous intéresse ?  
Dan'er le spécialiste d'articles de confort et du bien-être (Fauteuils de relaxation et literie ergonomique) recherche H/F très bons vendeurs

### Agents commerciaux indépendants pour départements

75. 77. 78. 91. 92. 93. 94. 95

Concept de vente scandinave exclusif et performant  
Soutien théorique et pratique. Publicité nationale.  
Vente sur coupons réponses et rendez vous fournis.  
Commission de 15 à 25 %

Faxer CV au **04 66 20 80 01** ou par courrier à Dan'er,  
Zi de Domazan, 39 Impasse de la Bégude, 30390 Domazan  
**www.daner.fr**

**VML BTP**  
21 ans d'expérience Entreprise générale de BTP (78) recherche

### URGENT H F en CDI CONDUCTEUR DE TRAVAUX / METREUR

Expérience et diplôme exigés. Salaires selon compétences  
Tél : **01 39 74 28 72**  
**06 72 01 08 26**  
**vidalmarques@wanadoo.fr**  
**luismarquesvidal@sapo.pt**

**LARS TRAITEUR** recrute H F

### CHEF DE PARTIE PATISSERIE

CAP PATISSERIE impératif. Formation HACCP

5 ans d'expérience minimum. Incluant expérience Traiteur ou dessert en restauration. Bonne maîtrise des connaissances de base du métier, sens de la créativité. Bonne organisation, goût pour le travail en équipe. Horaire 39 heures par semaine  
Rémunération 2 000 € BRUT pour 169 heures mois. Incluant les 10% de majoration pour les heures entre 36 et 39.

Adresser C.V à l'attention de **Mme COUTEPEROUAL LARS TRAITEUR**  
2 rue Amédée Gordini  
78114 Magny les Hameaux  
ou par Fax au **01 30 52 89 24**  
ou : **karine.lars@orange.fr**

**Vous souhaitez faire paraître votre annonce dans cette rubrique :  
Tél : 01 46 12 11 11 ou mail : commercial@lemarchedutruvail.fr ou fax : 01 46 57 50 47**

## L'agenda de septembre avec **easyversailles.fr**

o **Les Noces Royales de Louis XIV** > Spectacle pyrotechnique du Groupe F raconté par Stéphane Bern. Du vendredi 3 au samedi 18 septembre - Bassin de Neptune - Parc du Château.

o **L'histoire de la parfumerie de l'Antiquité à nos jours** > Séance de découverte et d'initiation à la parfumerie. Du samedi 4 au mercredi 29 septembre - Osmothèque.

o **1 Max 2 Ciné** > Opération cinéma pour les moins de 27 ans. Du samedi 4 au samedi 25 septembre - Cinémas Cyrano et Roxane.

o **Forum des associations** > Rendez-vous annuel avec les associations versaillaises. Samedi 11 septembre - Avenue de Paris (entre l'Hôtel de Ville et la Place d'Armes).

o **Rassemblement de voitures anciennes** > Rallye, exposition, concours d'élégance, cocktail, ... Dimanche 12 septembre - Helio's Pub.

o **Rire Tonique** > Séance "Rire et Détente" dans le Parc du Château de Versailles. Dimanche 12 septembre - Bassin de Neptune - Parc du Château.

o **Murakami** > Exposition de l'artiste japonais Takashi Murakami. Du 14 septembre au 12 décembre - Château de Versailles.

o **Le quartier Saint-Louis (nouveau parcours)** > Visite-conférence organisée par l'Office de Tourisme de Versailles. Mardi 14 septembre - Carrefour des rues Royale et d'Anjou.

o **Le quartier de Montreuil, village absorbé** > Visite-conférence organisée par l'Office de Tourisme de Versailles. Jeudi 16 septembre - Eglise Saint-Symphorien.

o **Plastique Danse Flore** > Festival dédié à la création contemporaine (4ème édition). Vendredi 17 septembre, Samedi 18 septembre et Dimanche 19 septembre - Le Potager du Roi.

o **Journées du Patrimoine** > Samedi 18 septembre et Dimanche 19 septembre - Versailles.

o **La Voie de l'écuier opus 2010** > Spectacle équestre chorégraphié par Bartabas. Du 18 septembre au 18 décembre - Grandes Ecuries.

o **Journées des Potiers** > Plus de 50 exposants. Samedi 18 septembre et Dimanche 19 septembre - Avenue de Saint-Cloud

(entre Clémenceau et Montbauron).

o **Les Matinales des écuers** > Séances de dressage sur des musiques baroques. Du 18 septembre au 18 décembre - Grandes Ecuries.

o **Babysit'Dating** > Rencontre parents-étudiants : baby sitting, aide aux devoirs, ... Samedi 18 septembre - Hôtel de ville.

o **La Main et l'Esprit** > Exposition des Compagnons du Tour de France. Du samedi 18 septembre au dimanche 16 janvier - Maison des musiciens italiens.

o **Récital de piano** > Concert des lauréats du concours international de piano de Mayenne. Samedi 18 septembre - Théâtre Montansier.

o **Le quartier du Vieux-Versailles, d'hier à aujourd'hui** > Visite-conférence organisée par l'Office de Tourisme de Versailles. Mardi 21 septembre - Palais des Congrès.

o **Les vingt-quatre violons du roi** > Conférence d'Antoine Lauthère (durée : 1 heure). Mardi 21 septembre - Hôtel des Menus-Plaisirs (CMBV).

o **Ordalie** > Lecture de William Mesguich sur un texte de Cécile Ladjali, avec au violoncelle Raphaël Chrétien. Mardi 21 septembre - Théâtre Montansier.

o **Je me sens bien dans mon assiette !** > Conférence du Dr Pierre Levha, spécialiste en Alimentation Santé et Micronutrition. Jeudi 23 septembre - Université Inter-Âges.

o **Les Italiens à Paris** > Aux sources de l'opéra français : concert des Paladins évoquant les débuts de l'opéra en France. Vendredi 24 septembre - Opéra Royal.

o **Sonates virtuoses** > Concert par deux jeunes prodiges du violon et du clavecin. Samedi 25 septembre - Château de Versailles.

o **Amandine Bourgeois** > Concert de la gagnante 2008 de la Nouvelle Star. Samedi 25 septembre - Théâtre Montansier.

o **Le Concert Spirituel à l'heure des révolutions** > Symphonies et histoires sacrées. Samedi 25 septembre - Opéra Royal.

o **Paris-Versailles** > Arrivée de la course de 16 kms entre Paris et Versailles. Dimanche 26 septembre - Avenue de Paris (entre l'Hôtel

de Ville et la Rue du Champ Lagarde).

o **Improvisation équestre par Bartabas ...** > ... sur les Sonates Virtuoses en partenariat avec le Centre de Musique baroque de Versailles. Dimanche 26 septembre - Grandes Ecuries.

o **Chefs-d'oeuvre du clavecin français** > Carte blanche à la lauréate du premier concours international de clavecin de Moscou. Dimanche 26 septembre - Bibliothèque centrale.

o **Visite générale de la ville** > Organisée par l'Office de Tourisme de Versailles (durée 2 heures). Dimanche 26 septembre - Office de tourisme de Versailles.

o **La féerie des Grandes eaux musicales et le bosquet des Bains d'Apollon restauré** > Visite-conférence organisée par l'Office de Tourisme de Versailles. Dimanche 26 septembre - Château de Versailles.

o **L'Âge d'or des Vingt-quatre Violons du roi** > Musiques royales des règnes de Louis XIII et Louis XIV. Dimanche 26 septembre - Château de Versailles.

o **Jules Hardouin-Mansart, un architecte au fil des rues** > Visite-conférence organisée par l'Office de Tourisme de Versailles. Mardi 28 septembre - Château de Versailles.

o **Campra** : du grand siècle au siècle des lumières > Conférence de Benoit Dratwicki (durée : 1 heure). Mardi 28 septembre - Hôtel des Menus-Plaisirs (CMBV).

o **Le quartier Montbauron, du palais de justice aux réservoirs de Louis XIV** > Visite-conférence organisée par l'Office de Tourisme de Versailles. Mercredi 29 septembre - Place André Mignot.

o **La maison des musiciens italiens et les 120 ans de l'Union compagnonnique** > Visite-conférence organisée par l'Office de Tourisme de Versailles. Samedi 2 octobre - Maison des musiciens italiens.

o **L'art de la transcription** > Fragments d'opéras pour le clavecin. Dimanche 3 octobre - Grand Trianon.

Plus d'infos sur [easyversailles.fr/agenda-versailles](http://easyversailles.fr/agenda-versailles)

**Boostez  
Votre Mental**

avec  
**mydpi.fr**

Evaluation des composantes mentales

Fiches pratiques

Analyse personnalisée\*  
par un préparateur mental

**VOTRE DPI à partir de 19.90 euros TTC**

DPI PRO - DPI SPORT - DPI EXAMENS - DPI POUR TOUS - DPI JEUNES sur [www.mydpi.fr](http://www.mydpi.fr)

\* uniquement sur DPI PRO et DPI SPORT

20

VERSAILLES  
MADAME

VERSAILLES + N°35 SEPTEMBRE 2010

# La rentrée *shopping* de *Madame*

## Accessoire...

... de rentrée pour les femmes qui travaillent.

Cette année notre retour au boulot sera accessoirisé ou ne sera pas ! Et on accessoirise utile avec la nouvelle collection de serviettes pliage *Longchamp*. Nos « very confidential files » soigneusement rangés, on reprend avec fierté le chemin du boulot et des rendez-vous pro.

**ANNE-SOPHIE DE DIETRICH**

Longchamp chez Bagadie  
29 rue de la Paroisse  
01 39 50 14 92

## Mode

Cette année, on ose le retour au boulot glamour, le buste haut et les gambettes savamment mises en valeur... ! Jupe taille haute à bandes noires : 19,90 €  
Perfecto en laine anthracite avec son col en fourrure anthracite : amovible 69,90 €



**ASD**

Monoprix  
5 rue Clémenceau  
01 39 51 78 20

# Soin Beauté

Après l'été et pour conserver son bronzage, rien ne vaut un soin gommage nourrissant « flânerie terrestre »

Beauté Santé Palace  
51, avenue de Saint Cloud  
(sur rendez-vous)

Pour sortir des vacances rajeunie et en pleine forme on se concocte un régime détox « spécial rentrée ».

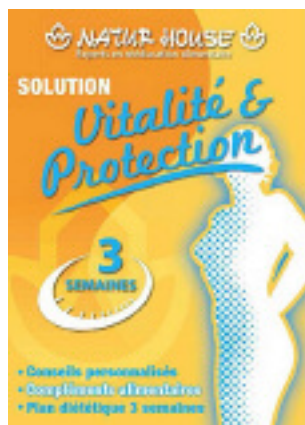
Avec la dernière solution Natur House « Vitalité & Protection »... on entretient notre capital bien être et on renforce nos défenses

immunitaires et notre santé. Accompagnée d'une diététicienne, guidé par le livret « Vitalité & Protection » proposant un rééquilibrage alimentaire sur trois semaines, des recettes et des conseils ; aidée par les produits exclusifs de Natur House composés d'extraits de plantes et d'ingrédients naturels, on s'assure une rentrée en pleine forme !

**ASD**

Natur House Versailles  
Galerie Les manèges  
10 avenue du Général de Gaulle  
01.39.25.08.80

<http://www.naturhouse.fr/versailles>  
[www.naturhouse.fr](http://www.naturhouse.fr)



## Evénement

Jeudi 30 septembre, à Versailles, le Studio Géhin, rue de la Paroisse, organise une soirée bien-être de 18 heures à 22 heures. Cinq femmes sur les dix créatrices participeront à cet événement féminin. Massages, conseil en image, bijoux, naturopathie... tout ce qui touche à la femme sera au rendez-vous !

Fabienne Baucheron : 01 39 56 19 55  
ou [sidneylight.fabienne@free.fr](mailto:sidneylight.fabienne@free.fr)

## Nouvelle boutique

Une rentrée sans coups de pompes !

Pour démarrer l'année sur de bonnes bases, on s'entiche d'une nouvelle paire de chaussures Jonak chez *JK Diffusion*, un nouvel espace dédié aux chaussures, à la maroquinerie et aux accessoires de modes ultra tendance.

**ASD**

JK Diffusion  
2, rue Georges Clémenceau  
01 39 02 13 00



Après le grand ménage de printemps, place au rangement de la rentrée.

## Rangement

La collection éphémère maison chez Monoprix nous aide à réorganiser nos maisons en beauté avec ces paniers tressés pied de coq rouge.

GM 9,90 euros,  
MM 7,90 euros, PM 5,90 euros  
Collection éphémère  
du 29/09 au 10/10/2010  
MonoprixX  
5 rue Clémenceau  
01.39.51.78.20



# VERSAILLES MADAME

# 21

## Juliette au pays des merveilles

La jeune humoriste versaillaise Juliette Monier sera sur scène à la rentrée, au théâtre *Le Bout - Salle Ronde* à Paris. Rencontre.

décidait de la prochaine soirée. Pourtant, à Hoche, elle ne faisait rire personne. Élève stu-

que, désinvolte... et cela surprend ! Le décalage provoque le rire. Il est vrai que déjà petite, elle créait des spectacles comiques pour sa famille ; son talent aujourd'hui la rattrape. D'ailleurs, elle se souvient avoir loué chez *Déguisez moi*, (boutique située Boulevard du Roi), un déguisement de religieuse qu'elle a bien amorti depuis.

### Des personnages déjantés

En humour, Juliette Monier se réfère à deux modèles : Valérie Lemerrier et Didier Benureau. Très vite, elle trouve sa propre voix et décide de créer son spectacle. Son rêve : « tenir » une salle seule, en totale liberté. L'artiste veut un public, son public ! Le 28 mars dernier, elle s'est lancée

pour une première représentation sur une scène parisienne réputée chez les jeunes humoristes : le théâtre *Le Bout*, à Pigalle. Un *one woman show* peuplé de personnages qu'elle a croisés dans la vie ou à la télévision, un média qui l'inspire. Elle regarde beaucoup les talk shows, de Drucker à Ruquier en passant par l'émission *Striptease*. Ses personnages sont drôles mais aussi attachants. Juliette éclaire leurs failles, leurs névroses inconscientes et incontrôlables, parfois. Elle aime les personnalités *borderline* prêtes à dérailler, dont elle dresse un portrait à vif, parfois cru, souvent touchant, toujours humain. Si le spectacle passe vite, il est dense et l'on se souvient de ces concentrés de vie quelques fois féroces, que Juliette livre avec délectation. Ainsi un professeur de théâtre fortement alcoolisé et déjanté semble bien avoir croisé

sa route, l'hôtesse de l'air un peu trop serviable avec le pilote... nul doute, elle la connaît ! Son père est commandant de bord et l'a souvent emmenée en voyage ; très jeune, elle a approché les étoiles. Un jour, elle en sera une. C'est la chanson d'Yves Simon *Au pays des merveilles de Juliette* qui ouvre le spectacle. Son pays des merveilles à elle, c'est celui où l'on rit, où elle nous fait rire. Sur la scène d'un théâtre de poche, où "heureusement" nous dit-elle, si nous la voyions, elle, ne nous voit pas... En revanche Juliette entend les rires. Et ils sont bien là.

VÉRONIQUE ITHURBIDE

Du 17 septembre 2010  
à fin Janvier 2011  
Tous les vendredis à 21h45  
Théâtre Le Bout - Salle Ronde  
62 rue JB Pigalle,  
75009 Paris  
Métro : Pigalle

Humoriste jeune et jolie, Juliette Monier a même des cils longs comme des rideaux... de théâtre bien entendu ! Cette Versaillaise garde de très bons souvenirs de son adolescence dans la cité royale. Études plutôt sages au lycée Hoche, temps libre passé dans la verdure avec ses amis au Bassin de Neptune, à la Pièce d'eau des Suisses ou sur la place du marché... et c'est au Franco Belge que l'on

dieuse plutôt réservée, son talent d'humoriste restait bien caché. D'ailleurs ses amis venus la soutenir et l'encourager sur scène ne lui soupçonnaient pas de telles capacités. C'est lors de ses études de théâtre, puis au cours Serge Ridoux, qu'elle écrit ses premiers sketches, poussée par son professeur. Au départ, Juliette voulait jouer des pièces classiques. Même avec sérieux, malgré elle, son jeu se veut comi-

## venez découvrir...

Expo-vente de tableaux

LE D O L M E N

Crêperie

la nouvelle crêperie Chic et contemporaine à Versailles

sa nouvelle ambiance...

...à deux pas du Château et de Versailles Rive Gauche, Place des Manèges

[www.creperie-ledolmen.fr](http://www.creperie-ledolmen.fr)

LE D O L M E N

10, av. du Général De Gaulle, 78000 VERSAILLES

01 30 21 78 22

Ouverture du Mardi au Dimanche, service continu

Mardi au Jeudi : de 11h à 23h  
Vendredi et Samedi : de 11h à minuit  
Dimanche : de 11h à 20h

LC

LUCIE SAINT-CLAIR

PARIS

Coiffure, Soins du Cheveux et Institut de beauté

■ Les cabines esthétiques : soins corps et visage, épilations

■ Vente de produits : Lucie St-Clair, Lazartigue & Payot

39, RUE DE LA PAROISSE  
78000 - VERSAILLES

**01 39 51 29 71**  
ouvert en continu du mardi au samedi de 10<sup>h</sup> à 19<sup>h</sup>



### Aïkido sport de défense

Attention, l'aïkido n'est pas un sport de combat, mais un art martial... nuance ! C'est un système de défense visant à rendre un attaquant inoffensif en ne lui causant pas de blessure. Il s'agit plus du « dépassement de soi » que du

« vaincre l'autre ». Pratique pour développer la maîtrise de soi. Ainsi le sport est accessible à tous, adultes comme enfants. Et la saison dernière, les Aïkidokas du Club versaillais ont été au rendez-vous, avec de superbes résultats aux passages de ceintures noires. Mais avant tout, c'est une sportive qui est en haut de l'affiche :

Nathalie Herment. Cette dernière a obtenu le grade de 3<sup>ème</sup> dan, devenant la première femme du club à atteindre ce niveau des ceintures noires du club versaillais ! Voilà qui prouve que les arts martiaux ne sont pas réservés qu'aux hommes...

Cours Enfants à partir de 8 ans  
Cours Adolescents - Adultes  
aikido-atc.com

### Taekwondo pour tous

Depuis mars, l'Association Versailles Taekwondo Jong Mong Kwan (VTJ) propose un tarif unique à l'année de 60 euros - le

moins cher de toute la région, et peut-être même de France, d'après son directeur. "Quand les Versaillais prennent une adhésion annuelle dans un autre club d'arts martiaux, il peuvent en prendre cinq chez nous", explique Yoann Castro, à l'initiative de ces nouveaux cours de Taekwondo, avec vingt ans d'expérience derrière lui. Avec ce bas tarif, l'objectif pour lui est d'ouvrir ce sport à un plus grand nombre, afin de transmettre son savoir de la pratique du Taekwondo traditionnel, qui se perd un peu au profit du Taekwondo Olympique. Pour l'instant, seuls les anciens élèves de Viroflay, où VTJ proposait des cours avant de s'implanter dans la

cité royale, ont rejoint le Club. Mais en septembre, les Versaillais intéressés pourront se rendre au Forum des Associations pour s'inscrire à l'année ! Le plus ? Deux conseillers techniques, maître Kwang Il Shin MKim (8<sup>ème</sup> dan et ancien champion de Corée aujourd'hui entraîneur national de l'équipe technique espagnole) et Pierre Sabbah (5<sup>ème</sup> dan et représentant de l'ITF en France). Ces derniers apportent leur savoir et conseils aux jeunes comme aux adultes.

Tarif unique  
pour adhésion annuelle : 60 €  
Cours enfant de 6 à 12 ans  
Cours adultes pour les plus de 12 ans  
www.jongmongkwan.fr.gd

## La Diagonale des Fous

Elle compte parmi les courses à pied les plus difficiles du monde. Son nom suffit à le comprendre : « la Diagonale des Fous ». Un parcours non stop de 163 km et 9650 m de dénivelé positif du sud au nord de l'île de la Réunion. Un Versaillais de cœur relève le défi pour des enfants touchés par des maladies génétiques rares.

Ils seront 2 500 au départ de l'épreuve le 21 octobre au sud de la Réunion. Lampes frontales vissées sur le crane, ils s'élanceront dans la nuit pour tenter de rejoindre à pied le nord de l'île en moins de 69 heures. Une distance équivalente à celle qui sépare Versailles d'Auxerre, avec un dénivelé haut comme 25 fois la tour Eiffel. Parmi les concurrents, Frédéric de Lanouvelle, trentenaire amoureux de nature et de course à pied. Il participera ainsi à son premier « Ultra-trail » (course de plus de 100 km). Ce journaliste à BFM TV s'entraîne depuis plus d'un an pour relever ce défi. Au programme : cinq à six séances de course par semaine, parfois courtes et rapides, parfois beaucoup plus longues et laborieuses. Frédéric a participé à plusieurs

trails pour se préparer. Parmi eux : l'écotrail d'Île de France (80 km) et le Merrell Oxygen Challenge (70 km et 3000 m de dénivelé positif dans le cantal). Son objectif est clair : réussir à franchir la ligne d'arrivée dans les temps (69 heures) et pouvoir ainsi revêtir le tee-shirt distribué aux « finisher » sur lequel on peut lire « J'ai survécu ». Pour y arriver, il sait que sa forme physique ne suffira pas. Ce genre d'épreuve demande également un mental très fort. C'est lui qui permettra au coureur de ne pas jeter l'éponge dans les moments difficiles. Donner un sens à ce challenge. En participant à cette épreuve, Frédéric espère aussi mettre en avant l'association VML (Vaincre les Maladies Lysosomales) qui lutte contre une cinquantaine de

maladies génétiques rares. Elle œuvre depuis vingt ans pour soutenir les enfants malades et leurs familles mais aussi pour tenter de trouver les traitements adaptés. Frédéric et VML ont donc décidé de vendre les mètres de dénivelé positif de la Diagonale des Fous. 1€ = 1m. Ils espèrent ainsi pouvoir récolter plus de 9 000 € pour l'association. Frédéric compte sur la générosité des Versaillais pour faire grimper le compteur des mètres de dénivelé vendus.

#### JACQUES GOURIER

Comment soutenir l'association VML et acheter des mètres :  
Par chèque à l'ordre de VML à envoyer à l'adresse suivante :  
VML, Défi diagonale des fous  
2, ter, avenue de France  
91 300 MASSY  
www.leo-le-lysosome.com/defi-reunion  
puis cliquer sur « je fais un don ».



Frédéric portera les couleurs de Léo le Lysosome, mascotte de l'association VML.

© Photo DR

## VERSAILLES VU PAR...

**STÉPHANE MALLARD**, Versaillais et étudiant Erasmus au Québec**“ Les Versaillais sont nombreux à Montréal ”**

Passer de Versaillais de souche à étudiant Erasmus au Québec... Dépaysement garanti. Ou pas. Stéphane Mallard nous raconte son expérience.

Il y a trois ans, je quittais Versailles pour aller poursuivre mes études en Amérique du Nord. Je décollais avec le sentiment que ce vol serait peut-être sans retour, ou du moins pas avant longtemps. Je venais d'être admis dans une université canadienne et je partais donc avec un enthousiasme débordant. Le père d'une amie m'avait dit avant de partir, que je reviendrais, parce que l'on revient toujours là où on a grandi. Il ne s'était pas trompé. Dès mon arrivée je découvrais Montréal, ma nouvelle ville pour les trois prochaines années au moins, en restant profondément attaché à Versailles, celle de mon enfance. J'avais quitté le calme du quartier des Chantiers pour l'effervescence du centre

rent qu'ils avaient été agréablement surpris en y allant, de découvrir que Versailles n'était pas seulement le somptueux château, mais une ville surprenante, tant par la richesse de son patrimoine que par la diversité de ses quartiers. **Pour les canadiens, Versailles, c'est aussi Louis XV, ce monarque intriguant, à qui ils reprochent toujours de les avoir abandonnés au profit des Antilles à l'époque de la Nouvelle-France.** La plupart des canadiens francophones sont allés en France pour marcher sur les traces de leurs ancêtres et j'ai à cet égard été stupéfait de découvrir que nombre d'entre eux avaient entrepris des recherches généalogiques les conduisant de manière très précise à leurs

ancêtres français. C'est d'ailleurs avec beaucoup d'émotions et une certaine nostalgie que je découvrais les photos de vacances de

**“ J'ai mesuré à quel point le rayonnement de Versailles est intense en Amérique du Nord ”**

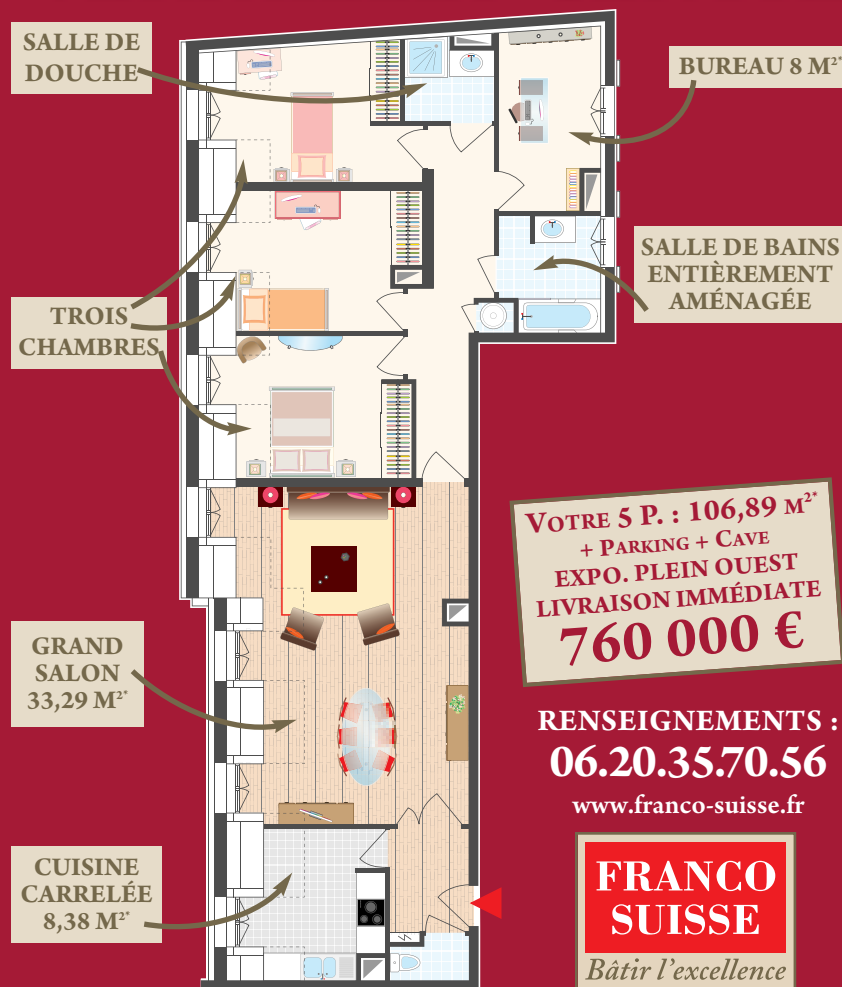
ville de Montréal, si caractéristique des métropoles américaines. Les petites rues paisibles de Porchefontaine que je connaissais par cœur, pour les grandes avenues à sens unique bordées de gratte-ciels, où les taxis se bousculent. J'avais quitté le lycée Hoche, symbole de l'éducation républicaine française, pour une université nord américaine aux mentalités radicalement différentes et accueillant des étudiants venus du monde entier. **J'ai eu l'occasion durant ces trois années d'études, de mesurer à quel point le rayonnement de Versailles est intense en Amérique du Nord, dans une région alliant langue française et culture américaine.** Ce qui est absolument fascinant, c'est que 6 000 kilomètres plus loin, Versailles entraîne aussi facilement une conversation, fasse ressurgir souvenirs et anecdotes et suscite autant d'intérêt. La notoriété touristique que l'on connaît bien en tant que Versaillais, prend un tout autre visage dès lors que l'on s'expatrie. Versailles résonne bien sûr dans l'esprit des nord américains comme l'absolutisme, dont le faste de la cour de Louis XIV, si bien représenté dans les productions hollywoodiennes, est le plus frappant. Il n'est d'ailleurs pas évident de détacher cette image de Versailles, ville royale de l'esprit de mes amis de Montréal : certains me confiè-

mes amis canadiens lors de leur passage à Versailles. Chaque fois que je les voyais en photo dans le parc du Château, je ne pouvais m'empêcher de leur dire combien cela me manquait de ne plus pouvoir y faire mon jogging ! **Versailles ne nous quitte pas. Même parmi la communauté française expatriée de Montréal, les Versaillais sont nombreux, venant de tous les quartiers et ayant tous habité Versailles à des époques très différentes.** Certains étaient là depuis un an pour vivre la formidable aventure de l'expatriation, d'autres avaient quitté Versailles à la Libération en pensant y retourner après quelques années, et d'autres alternaient vie à Versailles et vie à Montréal. Nous nous regroupions dans les associations et les partis politiques français représentés en Amérique du Nord, et c'était l'occasion de partager nos souvenirs de Versailles : les années lycée, les révisions dans le parc du château, les soirées d'été autour de la place du marché... Ce qui est sûr, c'est qu'en dépit des années et des kilomètres qui séparaient nos souvenirs, le rythme de la vie versaillaise n'avait pas changé et suscitait toujours autant d'émotions à évoquer.

STÉPHANE MALLARD



Stéphane Mallard, entouré de Guy Frenette (à gauche) de la Banque Nationale et de Ginette Legault (à droite), doyenne de l'École des sciences de la gestion de l'Université du Québec à Montréal, lors de la cérémonie de remise des bourses d'excellence de l'Université du Québec à Montréal, le 28 janvier 2010. © Photo DR

**VERSAILLES-CENTRE**

**DU 9 OCTOBRE AU 12 DÉCEMBRE 2010**

# Une Vie d'illustration

**EXPOSITION AU  
MUSEE LAMBINET**

54 bd de le Reine, Versailles  
de 14h à 18h tous les jours  
fermé le vendredi

Entrée libre

Renseignements

01 30 50 30 32

[www.versailles.fr](http://www.versailles.fr)

**Centenaire  
de Pierre  
à Versailles  
1910-2010**

**Joubert**