

31 900€*

soit 5 430€ d'avantage client

Peinture métal - Jantes 17" -
Connexion Bluetooth* - Prise
USB - Radar de recul



NOUVEAU VOLVO C70 COUPÉ CABRIOLET

Volvo. for life



Actena

45/47, RUE DES CHANTIERS - VERSAILLES
01 39 20 17 17



www.actena.fr

*Offre spéciale : remise de 5 430€ sur VOLVO C70 Momentum 2.0D 136 ch BME, offre réservée aux particuliers valable chez votre concessionnaire Volvo Actena Automobiles dans la limite des stocks disponibles. Prix public conseillé en euro TTC sa 15/10/2009 de 37 330€ soit après remise : 31 900€. Taxable en France Métropolitaine. VOLVO C70 Momentum 2.0D 136 ch BME : consommation Euronorm (l/100km) 6,0 - CO₂ rejeté (g/km) 158. www.volvocars.com/fr

VERSAILLES BOUGE P.11

Après Venise, Versailles ?

L'agent 007 pourrait bien se voir
confier une mission au château...
Revue de presse internationale.

N°32

MAI 2010

**MENSUEL
GRATUIT**

Versailles



«QUAND JE DONNE UNE PLACE, JE FAIS UN INGRAT ET CENT MÉCONTENT» — LOUIS XIV

PEOPLE P.06

LE MOT QUI TUE

C'est un Versaillais hyperactif qui a inventé le
Sudoku avec des lettres : le Mokitu. Portrait.

BUSINESS P.12

TEMPS DE CRISE : L'INQUIÉTUDE

L'expert versaillais Philippe Baillot revient
sur les placements à favoriser. Interview.

LES VERSAILLAIS



REVIENNENT !

BOUGE P.10

VERSAILLES PROVENCE

CULTURE P.16

Deux versaillais bien
de chez nous reforment
le duo comique à succès,
au théâtre du Point Virgule
à Paris. Interview.

COMME CHARLOTTE,
FAITES UN GROS COUP
CHEZ RENAULT VERSAILLES



8 999€*

CLIO GPL
2000€ DE BONUS ÉCOLOGIQUE DÉDUITS
SOUS CONDITION DE REPRISE

*JUSQU'AU 31 MAI, CLIO ACCESS 3 PORTES 1.2 16V 75 GPL ECO² est à 8999€, prix conseillé incluant le bonus écologique de 2000€ et la prime à la casse Renault de 700€, sous condition de reprise d'un véhicule de 8 à 10 ans destiné à la casse, par rapport au prix conseillé de 11 699€ selon tarif n° 2180 du 09/03/2010. Consommations mixtes (l/100 km) : 5,9/8. Émissions CO₂ (g/km) : 139/132. Offre non cumulable réservée aux particuliers, dans le réseau Renault participant.

Renault présente **elf**



Établissement de Versailles
81, rue des Chantiers
78000 Versailles

Établissement de Buc
2-4, avenue Roland Garros
78530 Buc

Tél. 01 61 123 124



Dîner de quartier Géant à Notre-Dame

Pour la première fois, le quartier Notre-Dame organise un grand dîner, le 28 mai. L'occasion de faire des rencontres, créer des liens, se retrouver, échanger... Tout un programme !

Une fête des voisins à « large périmètre ». Voilà ce que propose le Conseil de quartier Notre-Dame, et plus particulièrement la section « animation », sous l'égide de Dominique Roucher et Bruno Lockhart, aux habitants du quartier Notre-

Dame le 28 mai, à 19h30, rue Saint-Lazare. A cet effet, la rue Saint-Lazare située derrière l'église Notre-Dame sera réservée, la Mairie prêter tables et chaises en conséquence et chaque habitant apportera son panier repas à partager ainsi qu'une bougie pour la déco et le côté festif. On espère 200 personnes. Ce soir là, les trente conseillers du Conseil de quartier seront présents pour accueillir les habitants. Une occasion festive et décontractée pour le Conseil de quartier de se faire connaître des habitants et de jouer son rôle d'intermédiaire

avec la mairie. Dominique Roucher, vice présidente, Marie Seners présidente et les conseillers souhaitent faire de cette soirée un moment privilégié d'échanges sur les missions menées et favoriser le dialogue avec les habitants du quartier. Une fête des « voisins » à grande échelle afin que chacun se sente invité et accueilli, afin de sortir de l'anonymat imposé par les contraintes de la vie quotidienne, pour une soirée chaleureuse et conviviale, afin de créer ou consolider les liens nécessaires et précieux à la vie d'un quartier de Versailles. Alors, le 28 mai, habitants du quartier Notre-Dame, à vos paniers !

VÉRONIQUE ITHURBIDE

Un nouveau centre d'accueil Alzheimer à Richaud

Le Lion's Club Versailles Doyen prévoit de créer un second centre d'accueil de jour pour les malades d'Alzheimer à Versailles, qui prendra place dans les locaux de l'Hôpital Richaud, dans le bâtiment qui longe la rue Verlaine. Outre son service de point d'accueil de jour, le centre comprendra un espace réservé aux études sur la mémoire et des chambres, pour les personnes en fin de parcours. Si au niveau de la Ville, le dossier pour Richaud n'est pas encore fini, le Lion's Club de Versailles Doyen, quant lui, est bien prêt niveau financier. En plus d'une cagnotte de 35 000 euros accumulés grâce à des actions antérieures, les Lions ont récoltés 10 000 euros lors de la « dictée de Versailles », qu'ils ont organisé début avril à l'université Iner-Âge. « Le but était de trouver une action pour récolter des fonds qui reste assez discrète », explique Jean Claude F. Martin, secrétaire du club. Quarante personnes sont venues tester leur niveau en orthographe, sur

un texte dicté par Michel Zink, professeur au collège de France et membre de l'Institut, spécialiste de la littérature médiévale. A leur actif, les Lions ont déjà ouvert des écoles de chiens guides d'aveugles, des bibliothèques sonores, et avec Lions Alzheimer des centres de jour : il en existe 160 en France, dont un, et bientôt deux à Versailles.

LC

www.lions-club-versailles-doyen.com

Le lundi 17 mai 2010 à 20h45 à l'Université Inter-Ages et membre de l'Institut, spécialiste de la littérature médiévale. A leur actif, les Lions ont déjà ouvert des écoles de chiens guides d'aveugles, des bibliothèques sonores, et avec Lions Alzheimer des centres de jour : il en existe 160 en France, dont un, et bientôt deux à Versailles.

Rendre le Développement Durable désirable
Cette Conférence est animée par Yolaine de la Bigne - Journaliste et Directrice de la revue Néo-Planète.
Le bénéfice de cette manifestation est intégralement dédié à l'association Vacances Plein Air - créée par le Lions Club en 1985 et qui est en charge d'offrir 10 jours de vacances à des enfants de famille défavorisée.
Entrée : 10 €
réservation au 0139550576



Versailles+

Versailles + est édité par la SARL de presse Versailles + au capital de 5 000 euros, 2, rue Henri Bergson 92600 Asnières, Tél : 01 46 52 23 23, Fax : 01 46 52 23 24, ayant pour associés Editeo, Jean-Baptiste Giraud. SIRET 498 062 041 00013. Numéro de commission paritaire en cours. Dépôt Légal à parution. Imprimeur : Rotimpress. Directeur de la publication : Guillaume Salabert. Directeur de la rédaction : Jean-Baptiste Giraud. Secrétaire de rédaction : Léa Charron

Pour écrire à la rédaction : redaction@versaillesplus.fr
Diffusion : Cibleo / Editeo.

Pour diffuser Versailles + : diffusion@versaillesplus.fr
Fondateurs : Versailles Press Club et Versailles Club d'Affaires. Tous droits de reproduction réservés.

Abonnement : 15 euros / an.
abonnement@versaillesplus.fr
prix au numéro 1,5 euro.



2007
www.versaillesplus.fr

Régie Publicitaire :
Florence Martinole
06 86 63 59 23
publicite@versaillesplus.fr

Les duchesses sont-elles prêtes ?

Comme à chaque printemps, le bal de Versailles revient, le samedi 29 mai. Cette année, les ducs, les comtes, les barons et autres marquis quitteront la cité du roi Soleil pour se rendre à l'abbaye royale de Fontevraud, près de... Saumur. Au programme, balades en costume d'époque, XVI^{ème}, XVII^{ème} et XVIII^{ème} siècle, duels à l'épée, initiation avec un Maître de ballet à quelques pas – faciles – de menuet, ou encore leçon de contredanses françaises et anglaises et de danses baroques. Niveau culinaire, dégustation de la spécialité angevine, les fouées fourrées aux sucreries, coteau du layon et... le champagne coulera à discrétion pour terminer la soirée.

LC

Programme :
Samedi 29 mai
10h45 : RdV devant le Cadre Noir de Saumur, pour une visite guidée à 11h. Tarif groupe, réglable sur

place (5.50 €)
14h30 et 16h30 :
Stage de danse baroque, mené par Denis Darpeix et la Compagnie Baroquissime 16h30 (complet) Ce stage donnera les bases des danses baroques aux débutants et permettra aux férus de danses de cour, de se perfectionner.
19h30 : Dîner assis servi dans le décor magique de l'hôtel de l'abbaye, menu entrée, plat, vin, eau, café et mignardises.
21h à 21h 30 : Ouverture du Bal des Siècles dans l'abbaye entièrement privatisée et sous les auspices d'Aliénor et Richard Cœur de Lion, les hôtes de ces lieux.

Dimanche 30 mai
10h 00 : petit déjeuner en terrasse, ou dans le petit cloître de l'hôtel.
11h00 : balade et visite des coins et recoins de l'abbaye de Fontevraud.
13h 30 : buffet « champêtre » qui scellera la fin de ces deux jours pour certains.
15h30 : pour ceux qui le désirent, la Balade continue au Château de Saumur en extérieur, et visite des salles d'expositions (entrée 3 €)

Pour réserver :
lebaldeversailles@gmail.com
<http://lebaldeversailles.com>



INFO +

Le Versaillais

Classement et résultats au bac des lycées versaillais



Le Figaro.fr vient de sortir son classement des lycées suite aux résultats du bac 2009. Sur les 45 lycées généraux que compte les Yvelines, les lycées de Versailles sont plutôt bien classés. Le Lycée Marie Curie se classe 5^{ème} avec 93 % de réussite au bac. Saint Jean et Hulst se classe 10^{ème} avec 100 % de réussite dans chacune des trois filières générales. Le lycée privé Notre-dame du Grandchamp se classe 11^{ème} avec 97 % de réussite au bac. Le lycée Hoche est seulement 12^{ème} avec encore 100 % de réussite au bac depuis maintenant plusieurs années consécutives. Le Lycée la Bruyère arrive 24^{ème} avec 95 % de réussite. Le Lycée Jules Ferry se classe bon dernier des Yvelines avec 75 % de réussite. Dans l'ensemble les lycées versaillais obtiennent des résultats au bac très largement supérieur à la moyenne nationale.

TOM

Une nouvelle résidence au coeur de Versailles

Une nouvelle résidence appelée "Le Carré d'Artois" Situé au 6, rue Edouard Lefebvre à Versailles a récemment été inaugurée. Elle se situe près de la gare RER Versailles Rive Gauche, en plein cœur du Versailles historique, proche du quartier Saint-Louis. La résidence est composée de trois immeubles protégés par un porche à l'ancienne et sont « ordonnés autour d'un jardin d'agrément à la française », selon le constructeur Vinci Immobilier.

LM

Concours de l'entreprise innovante

Afin de promouvoir et valoriser les initiatives entrepreneuriales innovantes au niveau des Yvelines, la JCE Versailles-Yvelines organise le Concours Départemental de l'Entreprise Innovante, chaque année depuis 2007. Ce concours est ouvert à tous les porteurs de projet, avec une structure déjà existante ou en phase de création. Le but est de récompenser l'innovation au sein d'un service, d'un produit, d'une démarche citoyenne ou d'un fonctionnement original. Créateurs à l'imagination débordante, vous avez jusqu'au 1er juillet 2010 pour compléter votre dossier...

JCEV

ÉDITORIAL

Versailles magique

Il a suffi d'une brève de quelques lignes dans les confidentiels de notre confrère l'Express, sous la plume de Libie Cousteau le mois dernier, pour déclencher une frénésie planétaire. « James Bond débarque à Versailles ! »

Dès le lendemain de la parution de l'encart dans l'hebdomadaire, Martial You d'Europe 1 se saisissait de la nouvelle, et enthousiasmait ses auditeurs la matinée durant avec les aventures de 007 bondissant dans les escaliers, poursuivant ses ennemis en avion sur le grand canal, et même les poursuivant... en Segway. Etienne de Montéty dans Le Figaro en remettait une couche le lendemain, soulignant au passage la

double implication du château et de la ville pour soutenir la commission du film d'Ile-de-France, qui tente de convaincre le producteur de James Bond de choisir la France, Paris, et donc Versailles, pour le prochain opus des aventures de l'agent secret le plus célèbre au monde.

Il a suffi d'une brève de quelques lignes pour que l'ensemble de la presse mondiale se saisisse dans la foulée de l'histoire. De ABC News à The Guardian, du Times anglais au Los Angeles Times, du Süddeutsche Zeitung au Hindu de Delhi, jusqu'au Thanh Nien vietnamien, l'idée de faire passer James Bond à Versailles remporte tous les suffrages, toutes les adhésions. Même en



cherchant, je n'ai pas trouvé de confrère journaliste étranger pour écrire qu'il préférerait que le prochain James Bond se joue plutôt chez lui : Versailles fait l'unanimité, preuve de la puissance de la "marque" à l'échelle planétaire.

Il a suffi d'une brève de quelques lignes pour donner un nouveau coup de pinceau à l'image de Versailles. Un « royal coup de jeune » dixit l'Express. Nous attendons le super agent au service secret de sa Majesté de pied ferme, pour lui faire un accueil royal, bien évidemment.

JEAN-BAPTISTE GIRAUD

Pour nous écrire :
lecteurs@versaillesplus.fr

SCOOBIDOO family

COIFFURE

Découvrez les **SCOOBIDays**

Le Mardi
Femme

Shampooing - Coupe - Coiffure

-15%

Avec ou sans rendez-vous

Le Jeudi
Technique

Coloration - Balayage - Mèches - Permanentes

Le Vendredi
Homme

Shampooing - Coupe - Coiffure

Forfait Family

-10% 2 prestations effectuées le même jour

(Offre non cumulable avec les Scoobidays)

du mardi au samedi de 9h à 19h Non-Stop

www.scoobidoo-family.com

Versailles **Saint-Louis**
3, rue Royale **01 39 50 44 72**



AVANT J'ÉTAIS ABORDABLE.

SNK 29€
Lunettes de Star

Krys

Vous allez vous aimer

H GUILDINVEST RCS VERSAILLES B421 390 188 - Modèle porté : SNK 10202

R. CLAUDE

Verres progressifs - Lentilles de contact - Basse Vision
20, avenue de Saint-Cloud - Tél. 01 39 50 24 07
versailles@krys.com - Du lundi au samedi, journée continue de 9h à 19h

DUEL DES TOP CHEFS AU TRIANON

Fin d'aventure pour la première édition de Top Chef, la télé-réalité côté cuisine de M6. Lors de la finale le 5 avril, sur Brice, Pierre, Alexandre, Romain, les quatre finalistes restants, Romain Tischenko est celui qui a été sacré Top Chef par le jury.



Daphnée Desjeux, avec Simoné Zinoni, présentera une nouvelle émission de cuisine sur W9, qui se déroulera... au Trianon Palace.

Présentée par Stéphane Rotenberg et Sandrine Corman, la finale de Top Chef de M6 a été regardée par 4,3 millions de téléspectateurs. A la grande surprise de nombreux Versaillais qui regardaient ce soir là, la finale se déroule au Trianon palace, dans les cuisines de Simoné Zinoni, le chef étoilé de ce

lieu prestigieux. Ce dernier nous raconte les coulisses du tournage.

Un secret bien gardé

La finale du 5 avril a été enregistrée un mois avant sa diffusion. L'ensemble du personnel a dû

signer une clause de confidentialité, car les identités des deux finalistes qui ont concouru au Trianon ne devaient en rien être dévoilées avant le 5 avril. Le jour de l'enregistrement, 80 techniciens s'affairent, déchargeant des dizaines de caisses de matériel, installant des éclairages, tirant des centaines de mètres de câbles. Seize caméras sont installées dans les cuisines, plus une caméra sur grue dans le grand salon qui accueille le jury de cent personnes. Le restaurant et les cuisines de la véranda sont réquisitionnés ainsi que la lingerie transformée en régie, d'où le réalisateur et son équipe dirigent les opérations. Malgré ce remue ménage, les clients ne se rendront compte de rien car tout se passe essentiellement en sous sol, dans les cuisines. D'autant que l'hôtel versaillais a gardé pour ses clients la cuisine gastronomique, le saint des saints, car le taux d'occupation est alors de 90 % ! Depuis que M6 a diffusé cette finale, les clients du restaurant

demandent systématiquement à faire un tour dans les cuisines ! C'est avec le plus grand des plaisirs que le chef et son équipe se prêtent au jeu. La brigade composée de 48 marmitons est assez fière d'être ainsi visitée et reconnue.

Le Trianon Palace investi par M6

Outre cette finale, treize épisodes de 52 minutes de la deuxième série de « Cauchemar en cuisine » diffusé sur W9, l'autre chaîne du groupe M6, sont également tournés dans les cuisines du Trianon à Versailles. Pour cette nouvelle saison, Daphnée Desjeux nous servira de guide et sera accompagnée par Simoné Zinoni, notre chef versaillais. C'est d'ailleurs le propriétaire des restaurants du Trianon, Gordon Ramsay qui a demandé à son second de co-présenter la deuxième saison. Rappelons le principe : Gordon Ramsay, grand cuisinier d'origine

écossaise, vient en aide à des établissements de restauration menacés de faillite. Il apporte son expérience et sa grande exigence pour remettre d'aplomb les brigades en difficulté. Daphnée et Simoné seront chargés d'introduire et de conclure l'émission du big boss, et en profiteront pour dévoiler quelques secrets culinaires et anecdotes savoureuses du marmiton Gordon Ramsay, tous les lundis dès 20h45 sur W9 pour 1 200 000 téléspectateurs attendus.

Il ne reste plus au Trianon qu'à flirter avec le cinéma. Pourquoi pas ? Nous avons bien croisé en sortant de l'hôtel, Christian Clavier venu bruncher en famille... Le brunch chaque dimanche, c'est 200 couverts de réservés. Simoné nous le glisse en confidence : « Beaucoup de clients viennent voir l'hôtel depuis que les émissions ont montré le changement de look de l'établissement. Qu'on se le dise : le Trianon est tandance ! »

JACQUES GOURIER

Attention, peinture fraîche !



Tout nouveau, tout beau, l'Office du Tourisme de Versailles, qui a été inauguré le 12 avril dernier. Il est en effet entièrement rénové dans un style sobre, moderne et design et maintenant accessible aux quatre handicaps. Autre nouveauté : la mise en place d'une billetterie proposant tous les spectacles d'Ile-de-France, un service bien pratique au cœur de la ville. L'office du Tourisme propose toujours des visites de la Salle du jeu de Paume tous les samedis à 15 heures, c'est bon à savoir ! Mercredi 13 avril, ce sont les bureaux de la police municipale qui ont été inaugurés. Auparavant situés rue du Parc de Clagny, les voici installés au 3, bis du passage Pilâtre du Rozier, jouxtant ainsi la gare Rive Droite. Du haut de ce pavillon en meulière les agents municipaux bénéficient d'une vue imprenable sur la gare et ses trafics en tout genre. Les voici donc en position centrale et sûrement hautement stratégique.

ROLAND GARROS

BIENTÔT AUX MATELOTS ?

Les premiers bruits ont couru il y a quelques mois. Et si Roland Garros venait au Château de Versailles ? Depuis, les médias s'emballent sur cette éventualité, sans que personne n'en sache vraiment d'avantage. La Fédération Française de Tennis (FFT) ne communiquera plus sur le sujet avant le mois de juin, et le maire de Versailles François de Mazières reste muet pour l'instant. C'est en constatant le manque d'espace dans son enceinte historique porte d'Auteuil que la FFT a envisagé de déménager le tournoi parisien en banlieue, parmi ces quatre villes : Evry (Essonne), Gonesse (Val-d'Oise), Marne-la-Vallée (Seine-Saint-Denis) et... Versailles, sur le camp militaire des Matelots, qui appartient au château. Jusqu'alors, c'était le 5ème régiment du génie qui occupait les lieux, mais il sera dissous le 10 juin prochain, libérant ainsi la place. Un décret de 1995 prévoit que l'établissement public de Versailles récupère ce terrain qui, sous l'Ancien Régime, était rattaché au domaine royal. L'Agence Française de Presse (AFP) a affirmé le 23 avril que « la présidente de l'association

Yvelines Environnement, Christine-Françoise Jeanneret, s'est montrée [...] très critique à l'égard d'un déménagement de Roland-Garros aux Mortemets, "un espace extrêmement fragile" car situé dans le Domaine national de Versailles, qui nécessitera des autorisations du ministère de la Culture. Elle s'est inquiétée également du trafic généré par ce projet au niveau ferroviaire. La gare des Matelots qui est aujourd'hui désaffectée pourrait être ré-ouverte et reliée à Paris, soit par Saint-Lazare, soit par Montparnasse. Des gares déjà saturées selon elle. "La SNCF voudra-t-elle payer la réouverture coûteuse d'une gare pour une utilisation trois semaines par an ? ". » Du côté du service communication du château, on a précisé que si ce terrain venait à être confié à la FFT, ce serait à la condition « que le paysage soit respecté. » La Fédération devrait donner plus de détails sur l'avancé du projet la semaine précédente Roland-Garros ou pendant le Grand Chelem parisien, avant une décision définitive prévue en février 2011.

PROTÉGER LE DROIT À L'INFO



Le nouvel album de Reporters sans frontières, intitulé *Magnum Photos, 101 photos pour la liberté*

de la presse, dont l'intégralité des recettes est reversée à l'association, sera mis en vente dès le 29 avril 2010 au prix unique de 9,90 €. L'association Reporters sans frontières, qui fête cette année ses 25 ans lutte plus que jamais pour faire reculer la censure dans le monde et protéger le droit à l'information. L'organisation intervient dès lors que la liberté d'informer et d'être informé est menacée ou

qu'un journaliste est emprisonné pour avoir exercé son métier. C'est à l'occasion de la vingtième Journée internationale de la liberté de la presse qui a été

célébrée le 3 mai, que Reporters sans frontières s'est associé à la prestigieuse agence Magnum Photos pour publier son album anniversaire. Ce dernier présente 101 photos prises par les plus grands photographes de notre siècle : Robert Capa, Henri Cartier-Bresson, Raymond Depardon, Elliott Erwitt, Jim Goldberg, Joseph Koudelka, Steve Mc Curry, Martin Parr, Paolo Pellegrin, Marc Riboud... A travers cet ouvrage, c'est toute l'histoire politique et sociale de ces 70 dernières années qui est retracée. Depuis la guerre d'Espagne en 1936, le débarquement sur les plages normandes en 1944, les manifestations de mai 1968, la chute du mur de Berlin en 1989, jusqu'à la récente crise iranienne ou la guerre en Géorgie, les images de Magnum nous replongent dans l'actualité la plus brûlante de notre époque.

MAUD MARCHAL

Chasse au gaspi au Sacré-Cœur

Constat : trois à quatre kilos de pain jetés chaque jour dans les cantines, soit une quinzaine de baguettes ! Au collège Sacré-Cœur à Versailles, la chasse au gaspillage est ouverte, grâce à l'initiative d'Avenance Enseignement, filiale du groupe Elior, leader sur le marché de la restauration scolaire. Le groupe, engagé dans une démarche de développement durable depuis dix ans, souhaite réduire son empreinte écologique sur l'environnement. Pour cela, des animations ludiques et pédagogiques étaient organisées dans 1 400 restaurants scolaires en avril dernier, dans le cadre de la semaine du développement durable. Dans la cité royale, au Sacré-Cœur, le chef d'établissement a choisi « la chasse au gaspi », pour faire adopter un bon comportement aux élèves. « Le principe est de

réaliser un sondage sur le nombre de kilo d'aliments jetés pendant une semaine, puis de sensibiliser les élèves avant de refaire un sondage pour voir s'il y a une progression », informe Aurélie Nicolau, responsable de secteur. « Dans la cheminée de pain, en quatre jours, on est passé de 277 morceaux de pain gaspillés par jour à 215. » Si les collégiens sont sensibles et la prise de conscience évidente, dans ce collège, pourtant, le gaspillage n'est à l'origine pas très répandu : le premier jour, cinq pots de yaourts jetés pour huit cent élèves inscrits à la cantine... Elèves modèles, les Versaillais ? « Tout est relatif, impossible d'en faire une généralité », prévient Aurélie Nicolau. Allons bon...

LÉA CHARRON

Cap plein sud au soleil de notre terrasse



~~38 €~~
33 €

Prix net TTC
Net price

Réservations au
01 39 07 46 34 ou à
H1300-fb@accor.com

Venez découvrir
notre nouvelle offre
« Brunch à la carte »
Tous les samedis
& dimanches
& notre nouvelle
Carte Restaurant au 10 mai
A la terrasse du Lm Caffé.

pullman
HOTELS AND RESORTS

« IL Y A UN ENFANT TURBULENT AU FOND DE MOI »

Il a inventé le Mokitu, un Sudoku qui se joue avec des lettres. Il crée des mots fléchés géants, se prête à des plaisanteries enfantines comme les canulars téléphoniques et les gags. Le Versaillais Hervé Fauvin, grand passionné de jeu et de divertissement, espère vivre un jour de sa passion. Portrait.

C'est un éternel gamin, grand sourire, l'œil rieur, qui propose de boire un jus de fruit, là, à une table. Et sitôt la commande passée, Hervé Fauvin sort sa mallette, et déballe tout un tas de journaux, fier de montrer là, à cette page, LE jeu, son jeu, le Mokitu. Il est aussi là, dans le quotidien France Soir. Et dans Télé 7 jours, et dans le Journal du golf, et dans

Madame Figaro, et bientôt peut-être, dans Le Monde. « Mais tout ça, c'est fait, affirme-t-il un peu lassé. J'ai réussi, j'en suis très content. Maintenant, j'aimerais décliner le Mokitu à la télévision ». Pas qu'il soit un éternel insatisfait, Hervé Fauvin est plutôt du genre hyperactif. « Une qualité, mais aussi un défaut », rappelle-t-il. Car toute idée une fois concrétisée devient

ennuyante... et il faut vite passer à autre chose. Alors, il se réveille la nuit, envahi d'une soudaine illumination, et doit se lever pour noter ses idées... qui germent à la minute. Grand passionné de jeu et de divertissement Hervé Fauvin est né à Versailles, comme ses deux filles, d'ailleurs. « Une ville sympa », décrit-il, à laquelle il est très attaché. Et si l'homme a tra-

vailé pendant quatorze ans comme directeur des ventes pour la Suisse au sein de la société Cartesis, un éditeur de logiciel, il se sent beaucoup plus à l'aise dans la création de mots fléchés, et de jeux. « Mon job n'était ponctué que de rencontres avec des gens qui ne rigolent pas. C'était épouvantable. J'ai besoin de plus de fun. » Ce qu'il veut aujourd'hui ? Se consacrer à l'univers du jeu, se fier à cette intuition qu'un jour, il pourra vivre de sa passion.

« C'est en moi depuis tout petit. » À dix ans, il fabriquait déjà ses jeux de société, organisait des rallyes et des courses de voitures pour ses petits camarades. Mais ne croyez pas que l'enfant est devenu adulte. Non, aujourd'hui encore, il aime « amuser la galerie ». D'ailleurs, si vous lui demandez son âge, Hervé Fauvin répondra qu'il a deux fois vingt ans. « La crise de la quarantaine », plaisante-t-il. Ses passe-temps préférés ? Blaguer et faire rire. Son jeu préféré ? Les canulars téléphoniques. Les chutes – volontaires – en public aussi. « Pour voir la réaction des gens, les amuser. » Pour lui, le rire est le meilleur moyen de s'évader, de s'écarter des informations alarmistes que l'on voit partout dans les médias. « La France aujourd'hui a juste besoin de comiques, de s'évader dans des jeux. Il y a 50 ans, les gens riaient sept minutes par jour. Aujourd'hui, une minute seulement. »

Le Mokitu sur Iphone

De 1994 à fin 2009, il vend des logiciels à des sociétés pour les aider à faire leurs comptes. Aujourd'hui, il rêve de dupliquer son Mokitu en application pour Iphone, et à la télévision. Le Mokitu, qu'il a inventé il y a quatre ans et que les lecteurs de Versailles + ont pu découvrir dans ses premiers numéros, se joue comme le Sudoku, mais avec des lettres, et un mot à deviner. Le principe reste le même, pas une même lettre sur la même ligne ou sur la même colonne, mais à la différence que le format de la grille peu varier, selon la longueur du mot à

Mokitu

Jouez comme au sudoku en utilisant chaque caractère de manière unique. Avec l'indice, vous trouverez le Mokitu dans la zone colorée.

sport

E					M
		D	L		
O					E
N	O			M	L

C'est lors d'un contre-la-montre entre Versailles et Paris que ce coureur cycliste fit la différence pour remporter le Tour de France.

D E L M N O

histoire

			E	H		
R			T	N		E
	A		C			N
	R	I	E		C	T
	S	T		H		I
	N			R		E
I			H	E		T
			C	T		

Avec plus de 50 000 voyageurs par jour, cette gare versaillaise édifée en 1849 est la plus grande gare francilienne.

A C E H I N R S T

VERSAILLES PEOPLE

7



Le Versillais Hervé Fauvin rêve de dupliquer son jeu Mokitu à la télévision.

deviner. « Le Mokitu allie la logique du Sudoku et la culture générale, avec seize thèmes différents. » Le cœur du jeu : un indice, qui permet de trouver le mot. « Un jeu doit être éducatif, apporter quelque chose. La France manque de jeux et d'auteurs à la télévision. Nous importons toutes nos idées des Etats-Unis. Soyons fiers de la créativité française ! », dit-il en citant Motus, un jeu 100 % français et Jacques Antoine, à l'origine de La chasse aux trésors et de Fort Boyard, auteur qu'il admire beaucoup. Aujourd'hui, d'autres

projets en tous sens germent dans la tête de ce créatif. Il a d'ailleurs créé « la plus grande grille de mots fléchés du monde, de quatre mètres sur quatre mètres », représentant la carte de France et ses départements. Hervé Fauvin imagine déjà sa carte sur une tour de la Défense, ou affichée dans un musée en tant qu'œuvre d'art. Ou « au téléthon, en partenariat avec des banques et des mécènes, où il y aurait une somme à gagner pour tel ou tel mot trouvé. » Trois ans et demi de travail. Cette carte, on a déjà proposé de lui acheter, pour 50 000 euros... à condition qu'il en cède tous les droits. Il a refusé. « Elle peut apporter quelque chose aux enfants, de l'argent aux associations. Elle représente une expression de la forme culturelle française unique. » Hervé Fauvin a fait du théâtre pendant cinq ans. Il adorait les pièces comiques. *Dans Chapeau de paille Italie*, il jouait le fou du village. « Un rôle drôle avec des mimiques qui m'allaient comme un gant. » Mais happé par sa vie professionnelle trop remplie, il a

tout arrêté. « Il faut faire des choix, rentrer dans des carcans sociétaux. Avec l'âge, j'ai compris que la vie, ce n'est pas ça. Il faut faire ce que l'on a envie de faire, et s'en donner les moyens. » Hervé Fauvin sait de quoi il parle. Après une licence Sciences éco, puis une maîtrise de gestion, « il fallait travailler. J'ai pris cette voie là. » Sportif adepte du tennis, il travaillait comme GO en Corse, lorsqu'il était étudiant. « GO ? J'ai du rater une porte. C'était pour moi, mais pas pour l'homme qui a reçu l'éducation de mes parents. » Mais aujourd'hui, l'homme a compris. « Quand on a quelque chose au fond du cœur, un jour, ça fini par sortir. » Il parle d'une force, en lui, qui le fait revenir à qui il est. Un auteur de jeu. « Il y a un enfant turbulent au fond de moi, et il prend de plus en plus d'ampleur... »

LÉA CHARRON

Bientôt sur
App Store

Versillais !

Même si vous avez la réputation d'esprit ouvert...
... Cela ne vous empêche pas
de vous occuper de vos fermetures !

Fenêtres RENOVAB



- Tradition,
- Beauté,
- Confort,
- Silence,
- Sécurité,
- Chaleur,
- Crédit d'impôt...

01 39 15 84 84

8, rue de Stalingrad - 78800 HOUILLES

www.fenetresrenovab.com

p.deschard@free.fr

- Fenêtre - Porte
- Volet - Porte cochère
- Fenêtres à l'ancienne,
performances exceptionnelles

Repose de vos poignées
(crémone - espagnolette)

agenceROMY

Le spécialiste des services dans l'immobilier depuis 1965 qui s'adapte et innove dans un marché exigeant plus de qualité professionnelle.

Nos compétences à votre service avec notre estimation au préalable à la vente, à la gérance d'immeuble et d'appartement.

Locataires ! Profitez de toutes nos offres en exclusivité sur notre site internet :



VERSAILLES CENTRE VA2381
Exclusivité ! Tel une maison de ville, appt 211m² hab. 9 pièces. Central. Parfait état. Beaux volumes. Cuisine 25m², réception 43m², rgt. 2 SdB, SaE, Cave, garage.
Prix : 1 220 000 €

www.romyimmoversailles.com



CHESNAY/ PARLY II VA2377
Limite Versailles. Résid. Monceau. Entre S-Jean et Bl. de Cas-
sille, prox. commodités. 6 pièces, séj. avec loggia, cuis. amén.
4 chbres, balcon, 2 SdB, dressing, placards. Cave, park.
Prix : 550 000 €



VERSAILLES SAINT LOUIS PL1131
Dans immeuble ancien, 3 pièces rénové, séjour
parquet cheminée, cuisine USA aménagée pla-
ques four, 2 chambres, SaB, Chauff. indiv. gaz.
Loyer : 960 € CC Hono. loc. : 930 €

01 39 50 03 43 • 71, rue de la Paroisse à Versailles

L'ARBORETUM DE CHÈVRELOUP

L'arboretum de Chèvreloup, ou « jardin de Jussieu » a été créé dans une partie intégrante du Domaine National, à la limite du parc, sur les territoires de Versailles et de Rocquencourt, jusqu'à la plaine de Chèvreloup. C'est en 1699, que Louis XIV achète la plaine qu'il fait enclore d'un mur. C'est là que se déroulaient les chasses royales. Au XVIII^{ème} siècle, l'activité botanique se développe considérablement en France grâce au Jardin du Roi, l'actuel Jardin des Plantes de Paris, et au botaniste Bernard de Jussieu qui échange plantes et graines avec des correspondants du monde entier et les replante à Versailles, Rambouillet ou Chèvreloup. Ses études sur les plantes et leurs caractères l'amènent à concevoir une classification dite méthode naturelle, tout à fait nouvelle pour l'époque. Il crée, dans l'actuel parc de Trianon, en limite de Chèvreloup, un jardin botanique organisé selon les conceptions de sa classification, qui sera détruit à la mort de Louis XV.

Sous Charles X, le baron Mounier, intendant des bâtiments de la couronne, réorganise les pépinières de Trianon, l'Ermitage et Chèvreloup, aidé par le Directeur des Pépinières et par le jardinier chef du Petit Trianon ; mais les environs de la ferme de

Chèvreloup vont peu à peu retourner à l'état de pacage. Il faut attendre 1922 pour que le conservateur du domaine de Versailles et architecte au Muséum, établisse un projet ambitieux intitulé « Le Jardin de Jussieu, annexe du Muséum National d'Histoire Naturelle » qui prévoit roseraies, alpinium, vergers et parc zoologique, organisés dans un parc paysager. Mais seules les plantations d'allées d'arbres et de regroupement par famille seront réalisées dans la partie sud

Plus de 2000 parcelles attribuées aux habitants de Versailles

du domaine, celle que l'on visite aujourd'hui. En 1927, un décret affecte officiellement les 200 hectares du domaine de Chèvreloup au Muséum national d'histoire naturelle, ou jardin des Plantes de Paris, en vue de la création d'un arboretum.

Mais la deuxième guerre mondiale fait cesser toute activité botanique à Chèvreloup, et après la guerre, les pépinières sont morcelées en plus de 2000 parcelles destinées aux jardins familiaux ou jardins ouvriers, et attribuées aux habitants de Versailles. Deux tiers

des arbres plantés en 1924 ne survivront pas à l'absence de soins. Vers 1960, le Muséum national d'histoire naturelle relance le projet en affectant de nouveaux

fourneaux, d'année en année, les végétaux nécessaires à la réalisation de ce projet.

« En 1977, lors de la première Journée Nationale de l'Arbre, le



moyens, et en 1965, un nouveau plan de plantations plus scientifique et plus rigoureux est établi. Le terrain est alors divisé en zones géographiques (Asiatique, Européenne et Américaine) et en une zone horticole, et ce sont les pépinières de l'Arboretum qui

Président de la République, M. Valéry Giscard d'Estaing, pour marquer l'intérêt du site, lance la réalisation des infrastructures d'accueil du public qui permettent à l'Arboretum, avec l'aide des collectivités locales, de l'Agence des Espaces Verts de la Région Ile-

de-France et du Ministère de l'Environnement, d'ouvrir ses portes aux visites guidées. »

Depuis la tempête de 1999 au cours de laquelle 1 700 arbres adultes ont été fortement endommagés ou abattus, comme le Sophora du Japon planté par Jussieu en 1747, « des travaux de remise en état ont été réalisés et une réflexion globale s'est engagée sur la poursuite du projet de plantation. »

Aujourd'hui, l'arboretum, géré par le Jardin des Plantes, comprend 124 familles d'arbres et d'arbustes, 15 000 plantes, 220 genres et 2 700 espèces et variétés. Il est organisé selon trois thèmes : géographique sur 120 ha (européen, asiatique et américain), botanique sur 50 ha avec des arbres regroupés par famille ou par genre, et horticole ou ornemental sur 25 ha. Il possède des serres tropicales qui accueillent la plus grande partie des collections végétales tropicales du Jardin des Plantes de Paris, c'est à dire 10 000 plantes sous 3 000m² de surface vitrée ; et des serres horticolas destinées en grande partie à l'activité horticole développée par le service des cultures du Muséum.

BD

Sources: site internet de l'arboretum de Chèvreloup www2.mnhn.fr/ad/

UN JOUR UNE HISTOIRE

Le 16 mai 1770 : mariage de Louis XVI et Marie-Antoinette

Le 16 mai 1770, le mariage du Dauphin Louis-Auguste, petit-fils de Louis XV, avec Marie-Antoinette de Habsbourg-Lorraine, fille de la toute puissante impératrice Marie-Thérèse, vient sceller l'alliance de la France et de l'Autriche pourtant ennemies de longues dates.

Mariée par procuration à Vienne le 19 avril, la jeune fille, âgée de 15 ans, arrive à Strasbourg le 7 mai ; elle y est dépouillée de ses vêtements autrichiens pour être revêtue à la française. Le 14 mai, à Compiègne, le roi et le dauphin accueillent Marie-Antoinette. La spontanéité et le charme de la petite dauphine sédui-

sent Louis XV. Mais l'attitude du fiancé, grand garçon timide de 16 ans, est beaucoup plus réservée.

Célébré par l'archevêque de Reims dans la chapelle royale de Versailles, le mariage est suivi d'un repas situé dans le nouvel opéra du château que l'on inaugure pour l'occasion. Un très ingénieux système de treuil permet de doubler la surface du plancher au dessus de l'orchestre.

La Cérémonie du coucher a lieu devant le roi et les courtisans jouissant « des entrées de la chambre » ; l'archevêque de Reims bénit le lit conjugal avant que le roi ne tende sa chemise au Dauphin ; à la duchesse de

Chartres, la plus ancienne femme mariée présente, revient la mission de donner la sienne à la petite épouse. Le couple glissé sous les draps, les rideaux sont tirés puis rouverts afin que l'on puisse témoigner que Louis et Marie-Antoinette ont bien partagé la même couche.

Le mariage se poursuit le lendemain avec la représentation de l'opéra de Quinault et Lully, Persée, puis par un bal, toujours dans l'opéra. Les jardins sont un véritable enchantement : des musiciens placés sur des gondoles sillonnent le Grand Canal ; 60 000 lampions éclairent le parc où sont disséminés des orchestres avec piste de

danse, bateleurs et jongleurs. 6 000 invités et le peuple, à qui l'on a ouvert les grilles, s'y promènent. Un extraordinaire feu d'artifice comporte en bouquet final : 20 000 pièces, du jamais vu. Tout concourt à rendre ce mariage inoubliable. Mais les fêtes, étalées sur quinze jours, seront gâchées le 30 mai par la mort de 132 personnes, écrasées au cours d'une bousculade provoquée lors du feu d'artifice place Louis-XV à Paris. Mauvais présage penseront certains esprits chagrins ; l'avenir allait leur donner raison.

BD

En ville 49 % des Français roulent
à plus de 65 km/h*
Le baromètre AXA Prévention
une étude pour mieux
répondre à vos attentes
de prévention



* Base : 800 répondants
plus d'informations sur www.axa.fr

AXA Prévention,
81 9, Terrasse de l'Arche -
92727 Nanterre Cedex
Email : service.client@axa.fr
Association d'Assurance Ldt de 1991

 **PRÉVENTION**
réInventons / notre métier

10

VERSAILLES
BOUGE

VERSAILLES + N°32 MAI 2010

VERSAILLES - AVIGNON : LIGNE DIRECTE !

À vingt minutes d'Avignon, en plein cœur de la Provence, se cache un ex-Versillais et sa famille, qui ont profité de l'environnement de leur grande propriété pour créer des chambres d'hôtes. Rencontre avec Isabelle de Maintenant, qui gère le gîte.

Versailles + : *Votre famille est originaire de Versailles, et vous voilà en Provence, à Pernes les Fontaines, à tenir un gîte et des chambres d'hôtes...*

Isabelle de Maintenant : Au-delà d'une personne, la création de ce gîte est surtout l'histoire d'une famille, qui a commencé grâce à Jacques de Maintenant, mon père. Versillais d'origine, désireux de se consacrer à l'agriculture et amoureux depuis toujours de La Provence, il a quitté la rue Berthier, et passé quelques années à l'étranger, avant de fonder une famille dans le Centre de la France. En 1989, la famille a décidé de sauter le pas et de s'installer dans le Vaucluse, à quelques kilomètres d'Avignon. A la recherche de la propriété qui allait nous accueillir, La Nesquière est devenue la Maison de Famille où chacun a pu trouver tout naturellement sa place. L'activité touristique s'est alors imposée pour pouvoir acquérir et entretenir ce mas immense.

V+ : *Le tourisme rural est une activité vers laquelle vous vouliez vous orienter ?*

IM : Pas du tout ! Au départ, je faisais des études de droit ! Mais quand ce projet s'est ouvert à nous il y a dix ans, je n'ai pas hésité. J'ai toujours eu ce désir de rester à la campagne et d'avoir une activité ouverte sur l'extérieure, mais qui ne soit pas qu'agricole. La gestion de ce gîte me permet aussi d'évoluer dans un cadre agréable où je peux être en contact avec les gens. Mon frère, François, s'occupe de l'élevage des chevaux et a été à l'origine de la création d'un petit centre équestre sur la propriété. Et mes parents, Jacques et Michèle, presque à la retraite, aident et s'occupent de l'entretien

du jardin de roses, de la piscine ou de la cuisine.

V+ : *Que diriez-vous aux Versillais pour les faire venir dans votre gîte ?*

IM : Qu'il existe une ligne directe en train Versailles Chantiers - Avignon ! Sinon, La Nesquière est un lieu très apprécié de nos visiteurs. Depuis dix ans, le Mas est en permanence en transformation pour accueillir une clientèle de plus en plus nombreuse à la recherche d'un lieu vrai, serein où les hôtes découvrent ou retrouvent l'ambiance d'une grande Maison de Campagne. Les jardins sont agréables, peut-être pas aussi grands que le Parc du château, mais c'est une autre atmosphère ! Il y a un lien très fort entre La Nesquière et Versailles, ne serait-ce que grâce à la famille nombreuse qui y vit toujours et qui apprécie le climat provençal pendant les vacances. Bien évidemment, elle est notre meilleur ambassadeur à Versailles et joue un rôle prépondérant dans la promotion des chambres d'hôtes.

V+ : *En tant que provinciale, que pensez-vous de Versailles ?*

IM : Versailles

est une ville de province qui présente tous les avantages. Calme, à proximité de Paris, avec de beaux quartiers historiques et de belles propriétés. C'est une ville où l'on a envie d'aller vivre... Mais moins qu'en Provence quand même !

PROPOS RECUEILLIS PAR LÉA CHARRON

La Nesquière propose cinq chambres d'hôtes (deux suites familiales et trois chambres doubles), un gîte de séjour (La Maison et L'Appartement) et une table d'hôtes tous les matins pour des petits-déjeuners où les confitures maison sont appréciées et deux fois par semaine pour des dîners savoureux.

5 % de réduction offerts pour un séjour minimum de deux nuits en Mai et Juin, sur présentation de l'article.

Isabelle de Maintenant
La Nesquière
5419 Route d'Althen
84210 Pernes les Fontaines
lanesquiere@wanadoo.fr
www.lanesquiere.com
04 90 62 00 16
06 79 72 43 47



Famille De Maintenant



Chambre du gîte



Propriété La Nesquière

PERMIS DE TUER AU CHÂTEAU

Versailles s'accroche à Jean-Jacques Aillagon, le retour des Grandes Eaux Musicales, et surtout, l'agent secret 007 peut-être en mission dans le Parc du château pour son prochain film ! Versailles bouge, et on en parle dans les médias hors de nos frontières. Extraits.

EL MUNDO

El mundo, quotidien espagnol
02/04/10
Les voyages aquatiques
et musicaux débutent
dans les jardins du château
de Versailles

Les touristes et les visiteurs ont commencé à profiter des « Grandes Eaux Musicales » dans les jardins du château de Versailles, conçus par André Le Nôtre pour le roi Louis XIV. Cette découverte musicale se déroulera tous les samedis et dimanches jusqu'au 31 octobre. L'occasion pour le public de découvrir les secrets des fontaines et des jardins. [...] La journée sera populaire le 14 Juillet, fête nationale en France, et une occasion de célébrer au Grand Canal du Parc de Versailles, «Le snack républicain III», un « Déjeuner sur l'herbe » accessible à tous.

L'EXPRESS

L'Express - 30/03/10
Versailles s'accroche à Aillagon

Le remaniement gouvernemental post-régionales a laissé l'ancien ministre du travail, Xavier Darcos, sans emploi. Un court instant, car Nicolas Sarkozy lui a proposé deux autres postes, selon *Le Figaro* : soit l'ambassade française à Rome, soit la direction du Château de Versailles. Xavier Darcos pencherait pour la seconde option, mais problème, l'actuel président, Jean-Jacques Aillagon, ne semble pas être au courant de ce changement et n'aurait pas envie de céder sa place: "Personne ne m'a informé que Xavier Darcos serait appelé à me succéder, assure l'ancien ministre de la Culture. Il essaie de forcer le mouvement et peut-être rêve-t-il de ce poste". Jean-Jacques Aillagon peut au moins compter sur le soutien des employés du Château. A l'Etablissement public du musée et du domaine national de Versailles, on regretterait "de passer à autre chose", si la candidature de l'actuel

président n'était pas retenue.

Le Monde

Le Monde - 19/04/10
Rénovation des allées
de Versailles

La restauration des 43 km d'allées du parc de Versailles commencera le 10 mai, et elle durera quatre ans. Elle résulte d'une convention de mécénat de compétence, signée le 15 avril entre Versailles et l'entreprise Colas, spécialisée dans la construction et l'entretien des routes. Colas s'est engagé pour une première tranche de travaux, d'un coût de 2,3 millions d'euros. Les allées les plus fréquentées et les plus détériorées, proches du château, et celles qui entourent les bassins et fontaines, seront traitées en priorité.

The Telegraph

The Telegraph, quotidien anglais
10/04/10
Le docteur de Nicolas Sarkozy
sort de l'ombre

Le conseiller en communication de Nicolas Sarkozy, Pierre Charon, s'est retrouvé sous les projecteurs après la polémique qui a éclaté à l'Elysée [...] à propos d'une éventuelle infidélité de Nicolas Sarkozy avec la secrétaire d'Etat Chantal Jouanno et de sa femme Carla Bruni-Sarkozy avec le chanteur Benjamin Biolay. [...] Aucun [média] français n'a osé répéter la rumeur sauf Le Journal du Dimanche, qui en fait mention dans un blog sur son site Internet. Toutefois, plutôt que de rire au large de la rumeur et d'ignorer les commérages, l'Elysée [en a fait une histoire personnelle, surtout quand ces informations ont été diffusées au delà des frontières françaises]. Les efforts pour gérer au mieux cette histoire dans les médias n'ont fait que remuer le couteau dans la plaie. **Une intrigue digne du 18^{ème} siècle versaillais, et non du 21^{ème} siècle parisien...**



Après Venise, Versailles ?

EL MUNDO

El mundo - 08/04/10
Licencia para matar en el Palacio
de Versalles

Des terroristes ont pris d'assaut la maison de Marie-Antoinette, dans le but de dominer le monde. Que peut l'humanité ? Infiltrer le château en passant par les jardins du Roi Soleil et de désactiver cette cellule. Bien sûr, c'est un travail que seul un homme peut faire. Son nom est Bond. James Bond. C'est, du moins, l'espoir des fonctionnaires à Paris qui ont écrit une histoire centrée sur 007 à Versailles, dans l'espoir de convaincre les producteurs de film à tourner une scène ou deux dans le palais du XVIII^{ème} siècle, comme indiqué par le journal français « L'Express ». « Nous voulons suggérer quelques idées pour les producteurs, parce que nous aimerions voir James dans notre magnifique château », explique Stéphane Martinet, directeur adjoint de la Commission du Film de Paris. Un total de 165 films ont été tournés à Versailles [...]. « Les producteurs ont tendance à penser au palais comme un décor de film historique, mais ce ne sont pas des films les plus rentables de nos

jours. Nous tenons à transmettre le message que Versailles pourrait être un lieu pour toutes sortes d'autres films. » La commission estime qu'un tel tournage serait un énorme coup de pub dans le monde entier pour ce joyau de l'architecture [...]

Europe 1

Europe 1 - 02/04/10
James Bond à Versailles ?
Le scénario

Attirer James Bond sous les ors du château de Versailles, c'est le défi que s'est lancée la Commission du film d'Ile-de-France, chargée de faire venir les tournages dans la région parisienne. Course-poursuite dans le parc du château de Versailles, aviron sur le grand canal, bagarre et évasion en hélicoptère sur les toits du palais, le scénario est ambitieux... Appuyée par la municipalité, le château de Versailles, et par l'hôtel Trianon Palace situé à l'entrée du parc, la proposition pourrait tenter Sam Mendes, le réalisateur du 23^e opus des aventures de 007. Le château de Versailles a l'habitude de recevoir des tournages de films, de publicités ou de documentaires.

Une journée à l'intérieur du château coûte 15.000 euros, hors frais techniques (personnels, éclairage, électricité). Mais cette fois, le château pourrait faire une fleur à James Bond et renoncer à ses revenus. Le château et ses partenaires miseraient ainsi sur cette formidable publicité pour attirer les touristes étrangers et mettre à l'honneur le patrimoine national.

THANHNIEN

Thanh Nien, quotidien
vietnamien - 10/04/10
Du do James Bond vào diên
Versailles

WORLD NEWS NOW

ABC News, média américain
19/04/10
Next James Bond at Versailles?

theguardian

The Guardian, quotidien anglais-
07/04/10
James Bond offered starring role
in Versailles

Les deux stars des placements : la résidence principale et l'assurance-vie

Le Versaillais Philippe Baillot, directeur de BRED banque privée, est aussi un spécialiste reconnu de l'épargne et des placements. *Versailles +* l'a interrogé pour vous éclairer sur les placements à long terme à favoriser en temps de crise. Les deux stars ? La résidence principale et l'assurance-vie.



Versailles + : Philippe Baillot, vous êtes un spécialiste reconnu de l'épargne et des placements. Vous êtes aussi un Versaillais de longue date. La grande crise que le monde traverse inquiète par la disparition des points de repère. Alors que faut-il faire ?

Philippe Baillot : La crise a ridiculisé tous les experts. Nombre de principes d'analyse ont été bafoués. Les hypothèses les plus imprévues se sont réalisées. Il convient donc de faire preuve d'une grande humilité et de se montrer humble dans les conseils qu'on peut donner. Il faut d'abord compter sur soi, se tenir informé et se fixer des objectifs personnels de vie.

V+ : Sommes-nous néanmoins en train de sortir de la crise ?

PB : Nul ne peut encore le dire avec certitude. Le monde est devenu un grand village, mais semé d'embûches et de risques. Il ne faut pas pour autant cultiver

le pessimisme. Jamais la croissance mondiale n'a été aussi élevée. La différence avec le passé est qu'elle est distribuée autrement : elle irrigue d'abord l'Asie et malheureusement, l'Europe est à la portion congrue, ce qui conduit nos compatriotes à avoir une vision plutôt sombre de la situation.

V+ : Quels produits faut-il favoriser ?

PB : Il y en a deux qui doivent recevoir la priorité : la résidence principale et l'assurance-vie, car ce sont deux formes de placements à long terme qui favorisent sur un plan individuel la solution au lancinant problème de la retraite. Le logement présente deux atouts : son acquisition peut s'effectuer à crédit, à des taux actuellement bas. A l'horizon de la retraite, le crédit sera normalement remboursé et l'absence de loyer constituera alors une économie appréciable. Il doit donc être examiné en premier lieu. Cela dit, je ne ferais pas de pari sur une hausse de l'immobilier dans les prochaines années, en raison des faibles perspectives de croissance en France et de la persistance d'un chômage élevé. C'est pourquoi, il vaut mieux diversifier ses avoirs et l'assurance-vie me paraît un élément essentiel au bénéfice de sa simplicité et d'une fiscalité encore favorable. En son sein, les plus prudents pourront souscrire des fonds en euros. Ces fonds assurent une progression régulière du capital, sans être soumis aux aléas des contrats multisupports, tributaires des marchés. Il subsiste un risque : ces produits ne sont pas protégés contre l'inflation, mais celle-ci n'est pas pour l'instant à l'ordre du jour.

V+ : Peut-on acheter des actions ou faut-il préférer les obligations ?

PB : J'exclus les secondes pour un particulier, car les taux d'intérêt ne pourront rester à leur niveau présent extrêmement bas, ce qui entraînera une baisse de la valeur des emprunts à revenu fixe. En revanche, les actions ne doivent pas être négligées, sauf si elles entraînent chez leurs détenteurs des troubles du sommeil, en sachant qu'il ne faut pas avoir besoin de l'argent qu'on y place, pour tenir compte des périodes éventuelles de baisse des marchés, comme cela a été le cas au moment du déclen-

chement de la crise qui a fait chuter les cours. On s'intéressera aux zones où se crée la richesse, les pays émergents. Dans ce cas, il vaut mieux passer par des fonds investis dans des valeurs locales. Ou bien recourir aux titres des grandes sociétés françaises qui exportent leurs produits ou investissent dans les pays en développement rapide. Elles permettent ainsi à leurs actionnaires de bénéficier de la croissance de ces zones.

V+ : Sur un plan plus général, quelle philosophie doit inspirer nos concitoyens ?

PB : Il faut se souvenir que tout placement implique un risque et que l'on a d'autant plus d'espoir de voir se valoriser son capital que l'on se trouve dans une zone de croissance. Ce n'est pas le cas en France pour l'instant où la création de richesse se réalisera à un rythme lent. Cela signifie, compte tenu de l'énorme endettement provoqué par la crise et d'une gestion trop laxiste depuis une vingtaine d'années, que les gouvernements seront conduits à alourdir le poids des prélèvements fiscaux et sociaux. La taxation des revenus sera plus forte. Les niches fiscales seront plafonnées, les paradis fiscaux surveillés de près.

V+ : Que préconisez-vous ?

PB : J'ai deux conseils : en premier lieu, clairement définir ses objectifs de vie, ses horizons de placement, son niveau d'aversion au risque... et ne jamais tomber dans la phobie fiscale, toujours mauvaise conseillère. Sur ce dernier plan, privilégier les structures de capitalisation - à l'image de l'assurance vie ou des sociétés civiles - qui offrent l'avantage de limiter la distribution de revenus, à l'avenir davantage imposés. Et puis, il convient de ne pas se réfugier dans l'immobilisme, mais de cultiver les qualités d'espoir et d'optimisme. Les Chinois, déjà arrivés au deuxième rang mondial, ont deux idéogrammes pour définir la crise : le premier signifie « danger », mais le second « opportunité ». C'est ce sens là auquel il faut accorder sa confiance.

PROPOS RECUEILLIS
PAR MICHEL GARIBAL



AGENCE CHESNEAU
VENTE • GESTION • LOCATION

Appartement
3 pièces

Versailles
Dans immeuble récent au 3^e et dernier étage. Très bon état avec une entrée, pièce de séjour avec cuisine US aménagée, 2 chbres, SDB et toilettes séparés, rangement. Carré.

356 000 €

Depuis 1907, Monsieur et Madame **André CHESNEAU** ont mis leur savoir faire au service de la clientèle versaillaise.

Aujourd'hui, **Isabelle TABARIÉ** et son équipe, réparties sur deux sites, perpétuent la qualité et la fiabilité depuis **1990**.

Isabelle TABARIÉ a réussi, malgré la concurrence croissante, à fidéliser sa clientèle grâce à la disponibilité, les conseils et le professionnalisme de ses collaboratrices qui l'accompagnent depuis plusieurs années.

"Nous vous invitons à découvrir le nouveau site de l'agence"

www.agencechesneau.com

Maison/Villa

Versailles Rive droite
5^e à pied de la gare

Maison fin 19^e de 247 m² sur 3 niveaux, sur terrain des 547 m² belle entrée, 4 bds répartis sur jardin à l'avant + bureau, cuisine, arrière-cuisine et solarium. 1^{er} étage : 3 chbres, SDB, 2 bouches, toilette. 2^e étage : 2 chbres (1 poss) cuisine, 2 bouches, toilette et accès aux combles aménagés. Suel total. Garage. Piscine, cheminée, Meublé. Bon potentiel. **1 650 000 €**

VENTE ET LOCATION : 43, rue du Maréchal Foch - 78000 VERSAILLES
Tél. : 01 39 50 14 07 – **E-mail :** chesneau-rd@aliceadsl.fr
GESTION ET LOCATION : 93, rue Yves le Coz - 78000 VERSAILLES
Tél. : 01 39 49 94 25 – **Email :** immobilier-chesneau@wanadoo.fr
 Isabelle TABARIÉ • Sylvie WILLAERT • Agnès GIMAZANE • Fabienne SAUNÉ

VERSAILLES BUSINESS

DES TAUX À LA BAISSE

Chaque trimestre, Meilleurtaux fait le point sur les taux de crédit immobilier pratiqué dans la région Ile-de-France, en publiant son indicateur des taux régionaux. La forte baisse remarquée en 2009 devrait se poursuivre, mais dans une moindre mesure en 2010. Depuis la crise de l'immobilier, la région Ile-de-France propose des taux inférieurs à la moyenne nationale, de 0,10 % environ. Explication : la politique concurrentielle des banques, qui cherchent à conquérir de nouveaux clients, surtout à Paris. Mais la pénurie de l'offre maintient les prix à la hausse, empêchant les emprunteurs d'investir. En revanche, les appartements dits « zéro défaut », de par leur proximité avec les commerces, leur bon agencement ou leur orientation ensoleillée,

se vendent très vite. Dans la cité royale, cela se passe un peu comme à Paris. « La ville de Versailles est à part, comme Paris : vieux bâtiments, chers et en mauvais état, qui impliquent souvent des travaux », explique Pascal Duval, directeur du secteur Paris-Ouest. « Les Versaillais de souche ne passent pas par des courtiers, ils vont à la banque, directement, dans leur banque familiale... Ceux qui viennent nous voir sont plutôt des Parisiens qui souhaitent s'expatrier à Versailles. » D'autres villes de la grande couronne sont très recherchées, comme Saint-Germain-en-Laye, Montigny-le-Bretonneux, Voisins-le-Bretonneux Maurepas, ou encore la Verrière... des villes bien desservies.

LC

La caravane passe... à Versailles

Le mardi 15 juin, Versailles accueillera la Caravane des Entrepreneurs, qui réalise cette année 46 villes étapes en Ile-de-France, du 18 mai au 25 septembre, pour contribuer à la création, à la reprise et au développement des entreprises. La Caravane sera installée sur le parking Vinci Europe, en face du Tribunal de grande instance. Cette dernière constitue un pôle d'expertise et de conseil avec des spécialistes de l'entrepreneuriat et de l'entreprise locaux, en allant à la rencontre des porteurs de projets et des entrepreneurs. Nouveauté 2010, la Caravane des Entrepreneurs propose

de nouvelles conférences : « développez votre entreprise dans l'Eco-business » et « le business plan du franchisé ». Les services de la Caravane des Entrepreneurs proposent un accueil personnalisé de 9h à 17h, où chaque visiteur est reçu individuellement par un consultant spécialisé en entrepreneuriat qui l'oriente en fonction de ses questions et besoins vers : les conseils et experts de la Caravane des Entrepreneurs ; les conférences auxquelles assister ; les formations à étudier dans l'espace d'autoformation.

Six conférences quotidiennes :

9h00 : Réussir sa reprise ou sa transmission d'entreprise.

Le marché de la reprise / transmission. Comment trouver un repreneur ou un cédant. Fixer le prix de vente ou le prix d'achat. Les conseils en transmission d'entreprises. (Pour consulter le programme : www.caravanesdesentrepreneurs.com/achat-entreprise-cession-entreprise.aspx)

10h15 : Développez votre entreprise grâce aux réseaux sur internet

Les réseaux sociaux comme moyen intelligent, performant et peu coûteux pour développer votre entreprise. (Pour consulter le programme : www.caravanesdesentrepreneurs.com/reseaux-sociaux.aspx)

11h30 : le business plan du franchisé
Après un rappel rapide sur le poids de la franchise et les relations contractuelles entre le franchiseur et le franchisé, le conférencier détaille 3 points :

- les particularités du plan d'investissement du franchisé ;

- le compte de résultat prévisionnel du franchisé ;

- le financement des franchisés par les banques. Pour consulter le programme : www.caravanesdesentrepreneurs.com/business-plan.aspx

12h45 : Mesdames, réussissez votre entreprise Réfléchir à votre projet d'entreprise. Parler à votre famille de votre projet.

Organiser votre emploi du temps pour pouvoir vous consacrer à votre projet. Vous informer, vous former à la création d'entreprise, au commercial, à la gestion. Echanger avec d'autres créatrices. Peaufiner votre projet. Choisir les conseils qui vont vous accompagner. Réaliser votre étude de marché. Rédiger votre business plan. Démarrer votre activité. (Pour consulter le programme : www.caravanesdesentrepreneurs.com/entrepreneure.aspx)

14h00 : Développez votre entreprise dans l'Eco-business. Les différents types de marchés liés au développement durable. Les perspectives. Les places à prendre. (Pour consulter le programme : www.caravanesdesentrepreneurs.com/eco-business.aspx)

15h30 : Réussir à financer vos projets
Les différents types de financements du haut et du bas de bilan. Savoir convaincre les financeurs. (Pour consulter le programme : www.caravanesdesentrepreneurs.com/finance-entreprise.aspx)

www.caravanesdesentrepreneurs.com
www.tvdesentrepreneurs.com

MONTE CRISTO

Immobilier

La sélection de nos meilleures affaires PRINTEMPS 2010

Propriétaire, vous souhaitez profiter de cet espace publicitaire, pour mettre en vente votre bien immobilier dès le prochain numéro : contactez-nous !



VERSAILLES Montreuil
Dans immeuble moderne, Studio transformable en 2 Pièces, parfait état, entrée, séjour / chambre, salle de bains, wc, rangts. Cave, caboing, parking en s/sol. Idéal 1^{re} acquisition. Prix : 215 000 €



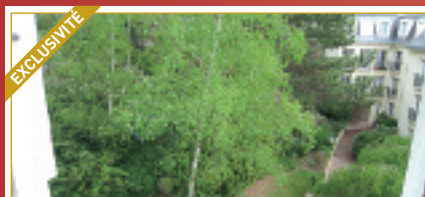
VERSAILLES
Dans résidence de standing 1996, agréable 3 Pièces, beau séjour, 2 chambres, cuisine équipée, sdb, wc. Cave et parking. 2 terrasses et jardin de 200m² (env) plein soleil. Prix : 346 000 €



VERSAILLES Montreuil
Dans résidence 1978 avec asc, 3 Pièces 88 m² (hab), grand séjour 32 m² avec baies vitrées plein Ouest, sans vis à vis, 2 chambres. Cave et parking sous-sol. Très calme. Prix : 360 000 €



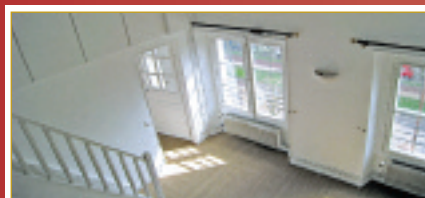
VERSAILLES Ermitage
Ds petite copropriété de 1990, au calme, 3 Pièces, joli séjour 25 m² avec cheminée, 2 chambres, cuisine, salle de bains, wc. Cave et parking. Expo Sud/Ouest. Prix : 367 000 €



VERSAILLES Ermitage
Dans immeuble moderne, en dernier étage avec ascenseur, 3 Pièces donnant sur jardin, entrée, séjour, cuisine, 2 chambres, rangts. Cave et parking s/sol. Sans vis à vis, très calme. Prix : 380 000 €



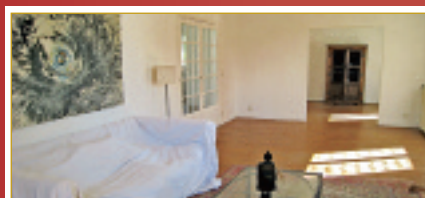
VERSAILLES Clagny
Ds résidence de standing ravalée, en étage avec asc, 4/5 Pièces 90m² (hab environ), TB distribué, séjour double plein Sud, vue dégagée, 3 chambres. Cave et parking en sous-sol. Prix : 399 000 €



VERSAILLES Notre Dame
Au pied du Bassin de Neptune, dans immeuble 18^e, 4 Pièces 82 m² (hab), séjour 22 m² très clair avec jolie cheminée, 3 chambres (dont 1 en mezzanine). Cave. Prix : 420 000 €



VERSAILLES Montreuil
Ds petite rue, maison ravalée 5 Pièces avec jardin, salon, salle à manger, 3 chambres, cuisine, grande salle de bains, rangements. Appentis. Au calme. Prix : 475 000 €



VERSAILLES MONTREUIL
Proche S^t Symphorien. Belle maison de 1930 avec 7 Pièces sur terrain 270 m² (env), très ensoleillée, double séjour 40 m² avec joli parquet de chêne, plein Sud, 4/5 chambres. Garage. Prix : 860 000 €



VERSAILLES Ermitage
Villa en Pierre de Taille 1985, à 2 pas du Château de Versailles. 190m² (hab), terrasse et jardin. Réception 70m² (env) avec cheminée, cuisine équipée, 5 chbres. Calme absolu. Prix : 1 250 000 €



VERSAILLES Plateau Montbaoron
Bel hôtel particulier 1880 en meulière 180m² bâti sur un terrain 641m², salon, salle à manger, cuisine, 5 chambres. S/sol total. Expo SUD. Jolies vues. Beaucoup de charme. Prix : 1 570 000 €



LE CHESNAY Plateau Saint-Antoine
Élegante demeure 19^e en meulière 12 Pièces, 300m² hab. (env.), salon, séjour plein Sud, salle à manger, 9 chambres. Etat impeccable. Jardin. Soleil. Idéal famille nombreuse. Prix : 1 795 000 €

6, rue de la Paroisse 78000 Versailles 01 30 83 00 44
52, rue de Glatigny 78150 Le Chesnay 01 39 55 26 26

www.montecristo-immobilier.com Estimations Gratuites

CRÉATION D'ENTREPRISES... INVESTISSEMENTS... RISQUES... ET AUTRES IDÉES REÇUES

Tous les magazines économiques, tous les gestionnaires de patrimoine parlent à nouveau de la Loi Tepa ; c'est devenu un « marronnier ». La loi en faveur du Travail, de l'Emploi et du Pouvoir d'Achat a suscité de nombreux commentaires parce qu'elle mettait en lumière tous les imposés ISF en les encourageant à diriger cet impôt vers les entreprises innovantes.

Il y avait une vraie logique : les jeunes entreprises et particulièrement celles qui innovent ne délocalisent pas et finissent par créer des emplois. Et ce, quel que soit le domaine de l'innovation. Et qui dit emploi ici, dit pouvoir d'achat. Or, aujourd'hui un certain nombre d'écueils freine le bon fonctionnement de ce processus.

Quels sont ils ?
Un effet d'aubaine au détriment de la jeune entreprise.

Evidemment, et c'est dans la nature des choses, certains ont exploité le filon. On a donc vu fleurir des sociétés qui assuraient un revenu et une sortie ; quelques exemples : EDF garantissant l'achat de la production, l'investissement dans les éoliennes était sans risques ; il en est de même en ce qui concerne l'investissement dans les maisons de retraite parce que les conseils généraux

garantissent le prix de journée des accueillis... Se faisant, l'esprit de la loi n'était plus respecté ; donc elle s'est durcie. Comme toujours, qui en pâtit ? La jeune entreprise.

Des circuits d'investissement inappropriés. Passée la précipitation de juin 2008, les « imposés ISF » ont fait l'objet de sollicitations diverses les détournant de l'entreprise. Certes, certains produits visent encore l'entreprise mais le chemin entre l'investisseur et l'entrepreneur est extrêmement long et coûteux. Le Particulier titrait récemment « Produits anti-ISF : l'excès de frais gomme l'avantage fiscal ».

Pourtant, la loi était bonne. Si l'ISF était vraiment dirigé vers les entreprises, elles pourraient se développer plus rapidement. Plus sûrement.

Un document statistique récent recensant les villes de plus de 20 000 habitants établit que dans les Yvelines et le Val d'Oise les 27 communes recensées représentent 12702 foyers qui paient l'ISF ; soit près de 80 millions d'euros ! (compte tenu du critère de recensement, n'y figurent pas des communes telles que Montfort l'Amaury, Saint Nom la Bretèche, Feucherolles, Clairefontaine,

Enghein, l'Isle Adam). Cette statistique donne une idée de la potentialité d'investissement en capacité d'irriguer l'innovation et la création d'entreprises sur notre territoire.

Des idées reçues qui s'accrochent à la création d'entreprises :
- Les entreprises créées meurent avant 5 ans : c'est faux ! on ne cesse de le répéter. Les statistiques mélangent les sorties d'un département (assimilation à une radiation), les arrêts volontaires (le créateur a repris un emploi ou a fusionné avec une autre entreprise, a été racheté...), l'arrêt saisonnier des entreprises... saisonnières...etc. Par ailleurs, quand une jeune entreprise meurt, c'est, généralement le sous-financement qui en est la cause !

- La jeune entreprise est consommatrice de subventions ; peut être, mais infiniment moins que les grandes (l'automobile actuellement) qui bénéficient également des subventions européennes, quasiment inaccessibles aux petites structures tant les dossiers sont complexes. Tout ceci restant sans commune mesure avec les clubs de football qui, outre de larges subventions, bénéficient de la tolérance du fisc et de l'Urssaf. Les jeunes entreprises : un investissement à haut risque ? Ni plus

ni moins que la bourse dont les investissements sont uniquement tournés vers l'intérêt financier immédiat. Les investissements vers les grands groupes du Cac 40 profitent à des entreprises dont le rendement financier à court terme est le seul objectif au détriment de l'emploi et de la solidarité sociétale. C'est ainsi que les dirigeants sont amenés à fermer, sans vergogne, des usines, des centres d'activités, à licencier leur personnel dans des conditions souvent inacceptables. Or le tissu économique de la France est constitué à plus de 90% d'entreprises de moins de 20 salariés. C'est dans ces entreprises que se joue la création d'emplois. Les patrons de ces entreprises qu'il ne faut pas amalgamer avec les « grands patrons du CAC 40 » ont pris des risques personnels et perdent le sommeil quand, économiquement, il serait raisonnable de supprimer un seul emploi. Le Club des Créateurs et Entrepreneurs Ile de France Ouest anime depuis presque 30 ans un réseau d'entreprises qui se développent et créent des emplois ici, même si certaines réalisent une grande partie de leur chiffre d'affaire à l'étranger. C'est pour accompagner leur développement que s'est créé, en complé-

ment et depuis 10 ans, le Réseau Invest-Y, réseau d'investisseurs privés.

La récente loi TEPA a permis de rapprocher l'investisseur-citoyen (qui a travaillé généralement dans des grands comptes) de l'entreprise locale qu'il va voir vivre, prospérer et irriguer le tissu social de proximité.

L'investisseur-citoyen considère qu'il est plus avantageux et plus responsable d'investir dans les entreprises géographiquement proches.

C'est pourquoi le Réseau Invest-Y privilégie l'intérêt du contact direct : choix des entreprises, suivi de l'évolution, affinité avec un domaine d'activité et avec l'entrepreneur ; il favorise l'accompagnement réel de l'entrepreneur toujours trop seul au démarrage, la disponibilité, l'écoute, la richesse du partage d'expérience.

Le réseau Invest-Y est aujourd'hui l'un des rares à poursuivre son action sans faire payer les entrepreneurs, sans prendre de % sur la levée de fonds, et qui consacre TOUS les fonds mobilisés aux entreprises.

Renseignements
www.invest-y.com
01 39 02 75 75

Une PME qui fait bouger Versailles

Parmi les entreprises versaillaises qui ont ouvert leur capital dans le cadre de la loi TEPA aux assujettis à l'ISF, on trouve la société Versailles Events. Deux business angels versaillais accompagnent la jeune entreprise, fondée fin 2007, ainsi que quelques particuliers de la cité royale et d'alentour. On trouve aussi à son capital des entrepreneurs de renom comme Pierre Kosciusko-Morizet, le président fondateur de Price Minister, Sandra Legrand, la présidente fondatrice de Canal CE, ou encore Sophie de Menthon, fondatrice de Multilignes, et aujourd'hui présidente du mouvement patronal Ethic. Concessionnaire du château de Versailles, Versailles Events

organise les visites guidées dans le parc en Segway - ceux-là même que James Bond utilisera peut-être dans quelques mois pour le tournage du prochain épisode de la saga ! - mais est aussi l'opérateur du petit train qui fait visiter la ville pendant la haute saison aux touristes. Mais Versailles Events est surtout connue pour ses courses au trésor. Rares sont les versaillais qui n'ont pas croisé des groupes de joueurs en ville, par exemple à la recherche d'un message secret caché dans un pain en forme de lys, acheté chez un boulanger complice... L'an dernier, des entreprises comme Thalès, BNP Paribas, TNS Sofres, Canal + et d'autres ont confié leurs opérations d'incen-

tive ou de team-building à Versailles Events, avec parfois jusqu'à plus de 150 participants simultanément. Lauréat du concours d'entreprises PM'UP fin 2009, organisé par le Conseil Régional d'Ile de France, Versailles Events est assuré d'un soutien de la région pendant trois ans sur tous ses projets d'investissement et de développement. Une caution accordée à seulement 189 entreprises l'an dernier. Malgré la crise qui a fortement impacté les secteurs du tourisme et de l'événementiel, 2009 s'est achevé pour l'entreprise sur un chiffre d'affaires en progression de 80 %. La clientèle professionnelle représente désormais 70 % de son activité, contre seulement 30 % en 2008.

Versailles Events souhaite ouvrir son capital à des investisseurs versaillais, pour l'accompagner notamment dans son projet de déménagement dans de plus grands locaux et plus adaptés (bureaux, espace d'accueil de la clientèle, mais aussi stockage d'un matériel vaste, composée d'une flotte de vingt Segways, trente vélos électriques et tous les accessoires et costumes pour les courses au trésor). Un projet d'entreprise auquel il est facile pour un investisseur d'adhérer, avec une offre identitaire, forte et incarnée !

MARGUERITE BUNEL

Contact : 06 63 21 12 34
contact@versaillesevents.fr

JEU CONCOURS

Vous connaissez le magasin Revert, implanté à Versailles depuis 1799 ? Oui mais... peut-être pas sur le bout des doigts ! Il vous reste encore beaucoup à découvrir. Participez au concours organisé par Revert, afin de mieux connaître ce commerçant historique de votre ville. à la clé, un séjour à valoir dans une agence de voyage à concurrence de 1 200 € TTC, des télévisions Philips, une machine à café ou encore un barbecue... très tentant par les temps qui courent ! Pour cela, courez vite vous procurer les questionnaires à retourner avant le 28 mai, et répondez tout juste aux 18 questions sur l'entreprise Revert, sur la ville et sur le château (retrouvez le questionnaire en dernière de couverture du journal).

Mc pherson's colours : le temple de la couleur dans la Cité Royale

Découvrez à Versailles une large gamme de peintures réputées dans le monde de la décoration.

Au cœur de Versailles, quartier Saint-Louis, plus précisément dans la pittoresque rue du Vieux-Versailles, Jennifer Baiotti nous ouvre les portes de sa boutique : Mc Pherson's Colours. Du temps où elle était professeur d'anglais dans les lycées versaillais, Jennifer Baiotti n'oubliait pas sa formation de décoratrice coloriste et passait de nombreuses heures chez Farrow & Ball à Paris, une boutique de peinture et de papier peint. Un jour, des amis lui suggèrent d'ouvrir sa propre boutique, à Versailles. Aussi se lance-t-elle dans l'aventure en septembre 2007. La décoratrice sélectionne deux marques parmi les plus reconnues pour leur sérieux, leur qualité haut de gamme et le label « eco friendly » des peintures à l'eau, incontournable aujourd'hui. Ce sont ces critères que

ses clients, Versaillais ou d'ailleurs, recherchent aujourd'hui dans sa boutique. Parmi ces marques, l'alsacienne Zuber (créée en 1797 !), ancêtre du papier peint, rendue célèbre par ses panoramiques de paysages très colorés. Pour l'anecdote, Jackie Kennedy en avait fait poser à la Maison Blanche. Et la célèbre enseigne anglo-saxonne Farrow & Ball, dont les peintures absorbent la lumière et changent de nuances selon les heures du jour. Comme chez Zuber les produits Farrow & Ball sont conçus pour traverser le temps (on peut sans crainte changer ses tableaux de place sans risque de traces sur les murs). On retrouve aussi, dans les noms de certaines couleurs, une touche d'humour anglais. On hésitera donc entre : « Arsenic », « Dead salmon », « Mouse's back » ou encore

« Elephant breath ». Et très bientôt, chez Mc Pherson's Colours, les Versaillais pourront trouver une troisième marque, française : The little shop. Son très dynamique nuancier recèle des teintes très jeunes, dans l'air du temps. La marque propose aussi des bétons cirés, extrêmement tendance. Un tel choix peut donner le tournis mais les conseils professionnels de Jennifer vous éclaireront. La décoratrice se déplace aussi pour une consultation plus complète. Alors, n'hésitez plus, au printemps, passez à la couleur !

VÉRONIQUE ITHURBIDE

Mc Pherson's Colours
20 rue du Vieux Versailles
01 30 21 35 09
mcphersonscolors@orange.fr



LOCATION BRETAGNE ST-LUNAIRE (à 15' de St-Malo)

PARTICULIER LOUE UNE MAISON DE FAMILLE PLEINE DE CHARME AVEC ACCÈS PRIVÉ À UNE JOLIE PLAGE DE SABLE FIN (200M).

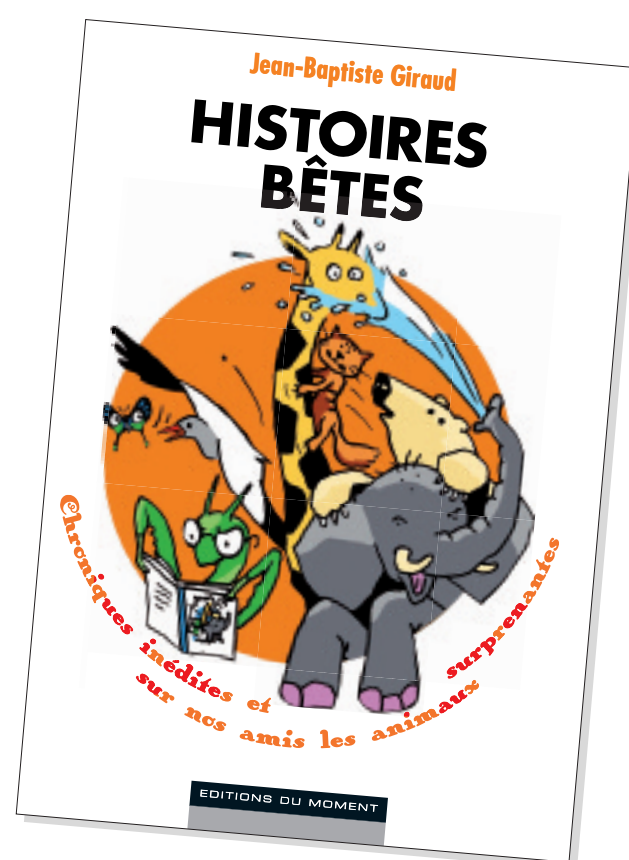
Possibilité d'accueillir deux familles (250m²) avec deux parties (ind. ou non) :
1^{re} partie : 5 chambres, 2 SDB, 1douche, grand salon, SAM, cuisine
2^e partie : 3 chambres, 1 SDB, une pièce à vivre avec cuisine.
Terrasse et jardin de curé plein sud. Barbecue, jeux d'enfants.
TGV direct Paris Saint-Malo 2h45.



Disponible du 3 au 24 juillet. À partir de 1800€ la semaine.

Contact : 01 47 50 80 54 ou 06 27 91 14 83

Envoi d'un dossier complet : hdemaint@aol.com



Des méduses qui possèdent le secret de l'immortalité aux biches de l'île de Rhum capables de choisir le sexe de bébé faon, en passant par les moustiques vibrant d'amour à l'unisson en pleine action – 1 200 hertz s'il vous plaît.

Tout, tout, tout, vous saurez tout ce que l'on sait d'amusant et d'insolite sur nos amies les bêtes, au XXI^e siècle.

LE GRAND CALME ET LE PETIT NERVEUX

Ils ont joué pendant deux ans au café-théâtre Le Point Virgule de 2005 à 2007, ont bourré trois soirs de suite le théâtre Montansier en 2005 ... Le duo est composé de deux trentenaires Versaillais, bien de chez nous : Xavier Brouard et Fabrice Conan. Interview.



Versailles + : *Le théâtre, une passion de toujours ?*

Xavier : J'ai commencé à l'âge de cinq ans, en... maternelle ! Ma mère m'avait oublié à la garderie du soir, et je me suis mis à imiter Valérie Giscard d'Estaing devant tout le monde, en répétant le discours que tenait mon père à la maison. Suite logique : j'ai commencé le théâtre à onze ans, au collège Hoche.

Fabrice : Moi je ne suis pas imitateur, j'aime surtout raconter des histoires, qu'elles soient vraies ou fausses. J'ai surtout appris le métier dans des ateliers théâtre. C'est d'ailleurs à celui du lycée Marie-Curie que nous nous sommes rencontré avec Xavier, cela fait maintenant... (il calcule) 22 ans !

Xavier : Le lycée Marie-Curie, le lycée du fond de l'avenue de Paris... Pas très glorieux pour des Versaillais ! Par la suite, nous avons beaucoup joué ensemble, au théâtre Montansier avec Colette Haumont, à qui nous devons beaucoup, et au château de Versailles. Notre formation est très classique, typique des

grands auteurs du théâtre français.

Versailles + : *Jusqu'à ce que vous décidiez de créer votre propre spectacle : Les Versaillais. Comment vous est venue l'idée de ce duo comique ?*

Xavier : Un ami directeur de plateau avait organisé un dîner à Paris, au cours duquel Fabrice et moi avons raconté des blagues et des anecdotes sur la sortie de la messe et le marché à Versailles. A l'époque, nous

cherchions à nous produire, mais sans idées précises. Le concept du duo est venu naturellement lors de cette soirée : Les Versaillais étaient nés.

Versailles + : *Justement, parlez nous de ces Versaillais.*

Fabrice : Deux Versaillais, Pierre-François de Saillever (interprété par Xavier) marié, père de six enfants, et Louis-Marie de Roquebar, célibataire - c'est louche - sont tout autant amis

qu'ils sont frères ennemis... Qui se ressemble s'assemble !

Versailles + : *Ces Versaillais sont-ils vous ?*

Xavier : Au départ, ils partent de nous ; forcément il y a de l'autodérision dans tout ça ! Moi même j'habitais rue de la Paroisse, j'allais au catéchisme, au thé du jeudi à Notre-Dame, en vacances en Vendée l'été et au ski l'hiver. Marié et père de deux enfants, j'étais parfaitement dans le moule du Versaillais. Puis j'ai divorcé. J'ai appris à prendre du recul sur tout ça, et à en rire. Nous avons tous deux le recul nécessaire pour rire de nous au premier degré. Ce rôle m'a aussi aidé à ne pas finir

comme mon personnage.

Fabrice : Nous collons à nos personnages car forcément, nous avons le physique type du Versaillais. On vient de Versailles et ça se voit, nous avons des têtes et des costumes de Versaillais. Nous avons eu notre premier succès au Montansier : trois dates à guichets fermés. Une partie des Versaillais savent se moquer d'eux. L'autre rigole à nos blagues parce qu'elle croit que nous nous

moquons de sa voisine, sa cousine, ou son médecin...

Xavier : Ce public nous a porté de la cité royale jusqu'au quartier du Marais à Paris, où nous jouons actuellement au Point Virgule. Jamais encore nous avons vu autant de monospaces vert bouteille ou bleu marine dans ce coin là de la capitale !

Versailles + : *Parlez-nous de ce nouveau spectacle que vous jouez au*

Point Virgule. Des nouveautés ?

Fabrice : Nous proposons bien sûr de nouveaux sketches, comme la fête de la charité à l'école Saint-Ursule, les régimes des femmes, l'enterrement à la Versaillaise de la belle-mère ou encore les préparations de Noël. On s'est imaginé aussi ce que donneraient des séances de catéchisme données par des hommes, des pères de familles.

Xavier : À Versailles, il y a un certain contexte, nous pouvons jouer là dessus. La ville a sa réputation, notamment de bonne éducation. Mais toutes ces histoires concernent n'importe quelle ville de n'importe quelle région. Des élèves de Marseille sont venus nous voir à la fin du spectacle en disant « au Prado, on a les même ! ».

Versailles + : *Vous jouez beaucoup aussi sur l'improvisation...*

Fabrice : Le jeu avec le public est très présent dans notre spectacle, notamment lors d'une scène ou nous sommes à un cocktail et nous reconnaissons des amis dans la salle... Nous en profitons aussi pour commenter l'actualité chaque semaine.

Xavier : Nous nous connaissons bien et avons tous les deux un penchant pour l'humour noir, Fabrice un

peu plus trash que moi. De ce fait, il y a une compréhension totale entre nous. Dans un lieu donné, une même situation provoquera la même blague pour Xavier et pour moi. Il nous est très facile d'improviser ensemble. En revanche, nous n'avons pas du tout la même personnalité : je suis un petit nerveux et Fabrice, un grand calme.

Versailles + : *Comment vous vient l'inspiration ?*

Xavier : Il n'y a qu'à observer à Versailles ! Les scouts, les séances de jeu près du Bassin de Neptune, le dîner chez le frère avec ses cinq enfants, les clients au supermarché et au marché. Du passé, aussi. Moi je me suis viré des scouts au bout de trois semaines...

Béatrix Sulpizio, co-auteur, nous apporte également beaucoup d'anecdotes sur les enfants : elle est dame caté à Saint-Cloud. Elle écrit, j'adapte le texte façon théâtre, et Fabrice apporte son côté plus trash.

Versailles + : *Assez parlé des Versaillais... Qu'en est-il de Versailles ?*

Fabrice : J'aime cette ville et je m'y plais. J'ai l'impression d'être dans la troisième dimension quand je suis ici.

Xavier : J'ai une certaine tendresse pour Versailles, mais elle reflète toujours cette image de ville morte... Il y a un côté « Je t'aime, moi non plus » entre la cité royale et moi. Enfin, on est quand même très bien ici. Il faudrait être tordu pour dire que l'on n'est pas bien à Versailles !

**PROPOS RECUEILLIS
PAR LÉA CHARRON**

Les Versaillais
Mis en scène par Chantal Ladesou
Jusqu'au 30 juin
Du mercredi au samedi à 20h
17 € / 13 € (+1€ de frais)
Réservation au 01 42 78 67 03

Le Point Virgule,
7, rue Ste-Croix de la Bretonnerie
75004 Paris

www.lesversaillais.fr



PLUMES VERSAILLAISES PAR VÉRONIQUE ITHURBIDE

LES TRIPES, C'EST CHIC !



Lorsqu' un écrivain, Sébastien Lapaque, un chef, Yves Camdeborde et un illustrateur célèbre dans le monde des vins naturels, Michel Tolmer, décident de travailler ensemble sur un sujet qui leur tient à cœur - les tripes - on a pour résultat un joli livre original, plein d'esprit, de beauté et de poésie. Sébastien Lapaque a choisi pour ce faire l'exercice du pastiche, « à la

manière de », il modèle sa plume sur celle d'illustres écrivains pour louer en un texte original un aliment quelque peu délaissé, la tripe. Chaque morceau de littérature est suivi d'une recette originale présentée par le célèbre (notamment par sa cuisine de bistrot) Chef Yves Camdeborde, ponctuée par les illustrations pleines d'humour de Michel Tolmer. Alors si vous voulez estomacher vos convives, laissez-vous inspirer par une salade d'oreilles de veau à la mode de Jean de la Bruyère, des piques de groins de cochon à la mode de Louis Ferdinand Céline ou encore des yeux de veau farcis qu'aurait sans doute adorés George Orwell. Recettes et textes rivalisent de finesse et de raffinement tout en restant réalisables. Ainsi cet ouvrage est un régal à la fois pour l'esprit, l'œil et l'estomac... Alors n'ayons pas peur, n'ayons plus peur, de ces mets étranges et vive les abats !

« Des Tripes et des Lettres »

Texte : Sébastien Lapaque
Recettes : Yves Camdeborde
Illustrations : Michel Tolmer
Les Editions de l'Épure
20 €

En vente chez lieu Dit,
19, Av de Saint Cloud
Versailles

EXPOSITION ROYALE

A chevée en 1710, la Chapelle Royale du château de Versailles est un chef d'œuvre de l'art sacré. Après un chantier de 23 ans, entrepris par Jules Hardouin-Mansart et décorée par les plus grands artistes de l'époque, elle témoigne de la valeur du testament spirituel de Louis XIV. Le commissaire de l'exposition, Alexandre Maral, a construit l'exposition en insistant sur le travail de l'architecture et des décors. S'articulant autour de quatre parties, elle retrace l'histoire de cet édifice majestueux. On y découvre les étapes successives et l'histoire de la construction autour de gravures, tableaux et autres objets. L'événement de cette exposition, un prêt exceptionnel de six œuvres d'orfèvreries appartenant au mobilier liturgiques offert par Louis XIV au Saint Sépulcre

de Jérusalem. On peut y voir également les dernières acquisitions du château comme la clé de la grande porte de la Chapelle. Le clou demeure la visite-conférence de la Chapelle et de sa sacristie, exceptionnellement ouverte au public durant toute la durée de l'événement. Parallèlement à l'exposition, le 6 juin prochain, date anniversaire du tricentenaire, quatre organisateurs de réputation internationale, vont célébrer l'événement toute la journée en jouant à tour de rôle sur l'orgue de la chapelle.



LISENDA DELLI

Renseignements & Réservations
01 30 83 78 00
www.chateauversailles.com
Visite virtuelle : www.chapelle.chateauversailles.com



LUCIE SAINT-CLAIR
PARIS

Coiffure, Soins du Cheveux et Institut de beauté

**SPÉCIALISTE DE LA COLORATION
PAR LES PLANTES**

Les cabines esthétiques : soins corps et visage, épilations



Vente de produits
**Lucie St-Clair,
Lazartigue & Payot**

39, RUE DE LA PAROISSE
78000 - VERSAILLES
01 39 51 29 71
ouvert en continu du mardi
au samedi de 10^h à 19^h

**C'est l'été
à l'Entrecôte !**

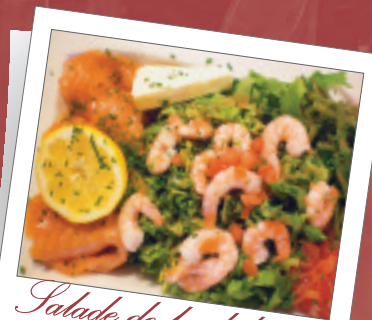
**Les salades fraîcheur
sont arrivées.**



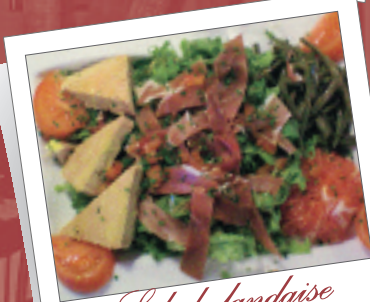
**CUISINE
TRADITIONNELLE**

7j/7

L'Entrecôte



Salade de bord de mer
Saumon fumé, crevettes, salade,
pamplemousse, haricots verts



Salade landaise
Foie gras, jambon de pays, haricots
verts, tomates, pamplemousse

18 bis, rue Neuve Notre Dame
78000 Versailles - 01 39 53 09 53

L'agenda de mai avec easyversailles.fr

L'histoire de la parfumerie de l'Antiquité à nos jours

> Séance de découverte et d'initiation à la parfumerie. Le mercredi de 14h00 à 16h30 : les 5, 12, 19 et 26 mai, le 2 juin - Osmothèque.

● **Le quartier du Vieux-Versailles, d'hier à aujourd'hui** > Visite-conférence organisée par l'Office de Tourisme de Versailles. Mardi 18 mai - Palais des Congrès.

● **Visite générale de la ville** > Organisée par l'Office de Tourisme de Versailles (durée 2 heures). Du dimanche 23 mai au dimanche 29 août - Office de tourisme de Versailles.

● **Regards croisés sur l'Amérique** > Exposition de bandes dessinées, illustrations, peintures. Jusqu'au samedi 8 mai - Galerie Vanaura.

● **Claudio Castel** > Exposition de peintures. Jusqu'au mercredi 19 mai - Esprit d'Atelier.

● **François Hilsum**, arpenteur d'imaginaires > Exposition d'une cinquantaine d'oeuvres du peintre. Jusqu'au dimanche 30 mai - Orangerie du Domaine de Madame Elisabeth.

● **La Voie de l'écurier opus 2010** > Spectacle équestre chorégraphié par Bartabas. Jusqu'au dimanche 20 juin - Grandes Ecuries.

● **Les Matinales des écuyers** > Séances de dressage sur des musiques baroques. Jusqu'au dimanche 20 juin - Grandes Ecuries.

● **Versailles en perspectives** > Exposition des projets d'urbanisme de Versailles. Jusqu'au dimanche 11 juillet - Musée Lambinet.

● **Une chapelle pour le roi** > Exposition à l'occasion du tricentenaire de la Chapelle royale. Jusqu'au dimanche 18 juillet - Château de Versailles.

● **La salle et le serment du Jeu de paume** > Visite-conférence organisée par l'Office de Tourisme de Versailles.

Tous les samedis - Musée de la Salle du Jeu de Paume.

● **Les Grandes Eaux Musicales** > Promenade musicale dans les jardins du Château avec mise en eau des bassins et bosquets. Jusqu'au dimanche 31 octobre - Château de Versailles.

● **Exposition Vincent** > 30 années de peinture. Du mardi 4 au dimanche 16 mai - Carré à la Farine.

● **Les Jardins Musicaux** > Promenade musicale dans les jardins du Château de Versailles. Tous les mardis, du 4 au 11 mai, et vendredi 14 mai 2010 - Château de Versailles.

● **Rencontres Chorales** > Week-end de chant choral. Du vendredi 7 au dimanche 9 mai - Théâtre Montansier.

● **Le quartier Montbaouron, du palais de justice aux réservoirs** > Visite-conférence organisée par l'Office de Tourisme de Versailles. Vendredi 7 mai - Place André Mignot.

● **Concert de l'Ensemble vocal Philippe Caillard** > Vendredi 7 mai - Théâtre Montansier.

● **Spectacle du groupe Nadeje** > Ensemble folklorique slovaque/tchèque. Vendredi 7 mai - Théâtre Montansier.

● **Trésors cachés : L'affaire des poisons** > Chasse aux trésors : à la découverte des curiosités de Versailles. Samedi 8 mai - Parvis de la Cathédrale Saint-Louis.

● **Concert du Choeur Arpador** > Samedi 8 mai - Théâtre Montansier.

● **Concert du chœur Coro Cai Uget** > Samedi 8 mai - Théâtre Montansier.

● **Concert du Choeur en Folie** > Samedi 8 mai - Théâtre Montansier.

● **Concert de l'Ensemble vocal d'enfants du Conservatoire de Reims** > Dimanche 9 mai - Théâtre Montansier.

● **Choeur "Tremplin" & Choeur Montansier** > Dimanche 9 mai - Théâtre Montansier.

● **Girolamo Kapsberger** > Concert proposé par les Sonorités Opposées avec Bruno Helstroffer (théorbe). Lundi 10 mai - Temple réformé.

● **« Vue du parterre »** : l'histoire du théâtre Montansier au travers d'un son et lumières. Mardi 11 mai - Théâtre Montansier.

● **Festival d'humour et de café-théâtre de Rocquencourt** > Soirée de gala pour la clôture du festival. Mardi 11 mai - Théâtre Montansier.

● **Le quartier Notre-Dame : une ville pour le château** > Visite-conférence organisée par l'Office de Tourisme de Versailles. Jeudi 13 mai - Place Hoche.

● **Le Potager du Rock** > Concerts rock, blues rock, dub electro, metal hardcore et metal fusion, ... Du samedi 15 au samedi 22 mai - Versailles.

● **La Bibliothèque, ancien hôtel des Affaires étrangères de Louis XV et Louis XVI** > Visite-conférence organisée par l'Office de Tourisme de Versailles. Samedi 15 mai - Bibliothèque centrale.

● **L'hôtel des Affaires étrangères de Louis XV et Louis XVI** > Visite-conférence organisée par l'Office de Tourisme de Versailles. Samedi 15 mai - Hôtel des Affaires étrangères.

● **Acoustek** > Boeuf acoustique. Samedi 15 mai - Place du Marché Notre-Dame.

● **Nicolas de Grygny (1672 - 1703), un destion fulgurant** > Visite-concert par Marina Tchebourkina, organiste à la Chapelle Royale. Dimanche 16 mai - Chapelle Royale.

● **Charli Circus** > Chansons. Dimanche 16 mai - Café-billard Le Montbaouron.

● **César Chentrier - Paper Plane Pilots** > Soirée rock. Lundi 17 mai - Le Saint Claire.

● **Tripotes** > Chansons. Mardi 18 mai - El Rancho.

● **RTSF** > Concert "dub electro". Mercredi 19 mai - Café-billard Le Montbaouron.

● **La Grande Ecurie Royale** > Découvrez la Grande Ecurie Royale du Château de Versailles. Du jeudi 20 mai au jeudi 17 juin - Grandes Ecuries.

● **Qui habitait où au château de Versailles en 1789 ?** > Visite-conférence organisée par l'Office de Tourisme de Versailles. Jeudi 20 mai - Château de Versailles.

● **Dévotion mariale à Saint-Pierre de Rome (I)** > Concert avec les Pages et les Chantres du Centre de Musique Baroque. Jeudi 20 mai - Chapelle Royale.

● **Carne** > Concert rock. Jeudi 20 mai - L'Alambic.

● **Green Tea Soul - Kesiena** > Concert rock et blues rock. Vendredi 21 mai - Le Casanou.

● **Headcharger et Mass Hysteria** > Concert metal hardcore et metal fusion. Samedi 22 mai - Théâtre Montansier.

● **Le quartier Saint-Louis et ses chapelles** > Visite-conférence organisée par l'Office de Tourisme de Versailles. Mercredi 26 mai - Carrés Saint-Louis.

● **La Préfecture de Versailles et les débuts de la IIIe République** > Visite-conférence organisée par l'Office de Tourisme de Versailles. Jeudi 27 mai - Office de tourisme de Versailles.

● **Dévotion mariale à Saint-Pierre de Rome (II)** > Concert avec les Pages et les Chantres du Centre de Musique Baroque. Jeudi 27 mai - Chapelle Royale.

● **Fêtes et vie dans la Venise Baroque** > Conférence de Fabrice Conan, historien d'art. Jeudi 27 mai -

Hôtel de Madame du Barry.

● **Les Arpenteurs (Horizon n° 1)** > Exposition contemporaine de Laurent Sfar. Du vendredi 28 mai au samedi 17 juillet - La Maréchalerie.

● **Mois Molière** > 14^{ème} édition du Mois Molière. Du mardi 1er au mercredi 30 juin - Versailles.

● **Lamiel** > Exposition de collages. Du mardi 1er au dimanche 13 juin - Galerie Le Soleil Bleu.

● **Le quartier de Montreuil**, village absorbé > Visite-conférence organisée par l'Office de Tourisme de Versailles. Mardi 1er juin - Eglise Saint-Symphorien.

● **La dame à la fenêtre d'Orient** > Chants traditionnels grecs & chansons de trouvère. Mardi 1er juin - Temple réformé.

● **West Side Story** > Spectacle de cabaret. Mardi 1er juin - Chapiteau de Porchefontaine.

● **Concertos Brandebourgeois (Bach)** > Concert avec Les Musiciens du Louvre-Grenoble sous la direction de Marc Minkowski. Mercredi 2 juin - Opéra Royal.

● **Les jardins du château, source d'inspiration des poètes** > Promenade littéraire dans les jardins (organisée par l'Office de Tourisme de Versailles). Jeudi 3 juin - Château de Versailles.

● **De la Suite française à la Sonate en trio** > Concert avec les Conservatoires de Versailles et de la Vallée de Chevreuse. Jeudi 3 juin - Chapelle Royale.

● **Versailles mystérieux** > Promenade contée par un comédien costumé (organisée par l'Office de Tourisme de Versailles). Du vendredi 4 juin au vendredi 30 juillet - Château de Versailles.

Plus d'infos sur easyversailles.fr/agenda-versailles



Les week ends culturels

Tous les samedis,

RdV à 15h, rue du Jeu de Paume La salle et le Serment du Jeu de Paume

Jeudi 13 mai (Ascension)

RdV à 15 h, place Hoche Le quartier Notre-Dame, une ville pour le château

Samedi 15 mai

RdV à 14h au 5, rue de l'Indépendance américaine L'hôtel des Affaires étrangères de Louis XV et Louis XVI. Entrée non comprise : 3 € / pers.

Dimanches 23 et 30 mai

RdV à 14h, à l'Office de Tourisme, 2 bis av. de Paris Visite générale de la ville (durée : 2 heures)

Trois siècles d'urbanisme

Jeudi 13 mai (Ascension)

RdV à 15h, place Hoche Le quartier Notre-Dame, une ville pour le château.

Mardi 18 mai

RdV à 14h, devant le Palais des Congrès Le quartier du Vieux-Versailles, d'hier à aujourd'hui.

Mardi 25 mai

RdV à 14h devant la cathédrale Saint-Louis Le quartier Saint-Louis et ses chapelles.

Mardi 1^{er} juin

RdV à 15h devant l'église Saint-Symphorien Le quartier de Montreuil, village absorbé.

Versailles, une ville dans l'histoire

Mardi 11 mai

RdV à 9h45 au 13, rue des Réservoirs « Vue du parterre » : l'histoire du théâtre. Montansier au travers d'un son et lumières. Tarif de la séance : 7 €

Jeudi 20 mai

RdV à 14h à la statue équestre de Louis XIV sur la place d'Armes Qui habitait où au château de Versailles en 1789 ?(Extérieurs du château)

Jeudi 27 mai

RdV à 14h à l'Office de Tourisme, 2 bis, av. de Paris La Préfecture et les débuts de la IIIe République

Célébrités versaillaises

Jeudi 3 juin

RdV à 14h à la statue équestre de Louis XIV sur la place d'armes Les jardins du château, source d'inspiration des poètes (Promenade littéraire dans les jardins)

contact : 01 39 24 88 88

Bienvenue au Jumping de l'X !

Fidèle à son image de compétition de très haut niveau, le Jumping de l'X ouvre pour la cinquième année consécutive ses portes aux meilleurs cavaliers mondiaux. Chaque année, près de 5000 personnes viennent assister au Jumping, une grande journée qui permet de réunir les professionnels de l'équitation, les partenaires, les élèves des principales grandes écoles, ainsi qu'un large public qui, en plus de la compétition de haut niveau, trouve un éventail complet d'activités : spectacles, animations, poneys, visites en calèche... La société hippique de l'X bénéficie pour l'organisation de ce grand événement des conseils de Patrick Caron, ancien champion du monde par équipe et entraîneur de l'équipe de France. Et cette année le jumping de l'X accueillera une démonstration handisport, afin de démontrer que l'équitation est accessible à de nombreux handicaps (paraplégie, amputés, non-voyants et mal

voyants, infirmes moteurs cérébraux...) Cette activité peut-être réalisée à de nombreux niveaux, que ce soit pour le loisir ou pour la rééducation, ou pour la compétition.

Jumping international de l'X
Ecole Polytechnique de Palaiseau
Rond-point Pierre Denfert-Rochereau,
PALAISEAU, 91120
Du 13 au 16 mai 2010
Entrée libre et parking gratuit
Programme :
Vendredi 14 mai :
19h30 : épreuve étudiants Grandes
Ecoles / Imperial College, école
Polytechnique fédérale de Lausanne
(EPFL), Polytechnico Milano,
Ecole Royale Militaire Belge.
Samedi 15 mai :
Démonstration
d'équitation handisport
Dimanche 16 mai :
Démonstration d'éthologie
par le Haras de la Cense.
14h30 : Grand Prix MBDA /
Obstacles de 145 cm
Animations en continu : initiation
poney, visite de l'Ecole
Polytechnique en calèche.
Restauration : buvette,
traiteur, crêpes, espace VIP

www.jumpingdelx.com



L'Ecole Polytechnique de Palaiseau vous invite
au Jumping international de l'X les 14, 15 et 16 mai

Le 29 mai, l'important c'est de participer !

C'est un appel à tous les sportifs que lance la ville de Versailles, en partenariat avec Handisport Yvelines et le Sport Adapte des Yvelines, en organisant le Samedi 29 mai « Les Olympiades du vivre Ensemble ». Peut importe votre âge, votre lieu de résidence ou votre degré de handicap, tout le monde est convié à participer aux épreuves de ces olympiades qui se dérouleront

circunstance et pourront échanger dans la joie et l'effort commun. Les épreuves se succéderont toute la journée au centre sportif Montbauron. Le stade et sa nouvelle piste olympique d'athlétisme, le gymnase et la piscine seront autant de terrains de jeux pour nos sportifs que de lieux de partage, de convivialité et de découverte des pratiques sportives handisport. Ces Olympiades seront

du judo, du tennis de table ou encore des parcours gymniques. Enfin il y aura à la piscine, différents parcours aquatiques... Venez nombreux pour soutenir toutes les équipes et pour participer aux diverses épreuves sportives proposées au cours de ces « Olympiades du Vivre Ensemble ».

AYMERIC MILAN

**“ Le sport va chercher la peur pour la dominer,
la fatigue pour en triompher,
la difficulté pour la vaincre ”**
Pierre de Coubertin, créateur des Jeux Olympiques

au centre sportif Montbauron. L'objectif de cet événement sportif est de promouvoir le sport et ses valeurs, mais également l'échange entre les personnes valides et les personnes en situation de handicap. Tous les participants seront mêlés en équipe, montées pour la

riches et variées car plus de quinze sports y seront proposés : course à pied, saut d'obstacles, lancer de balle, course de relais et course en fauteuil pour l'athlétisme. Du Rugby, du basket et du football pour les sports collectifs mais aussi de l'escalade, de l'équitation,

Programme de la journée :
9h arrivée des participants
10h à 12h début des épreuves
12h15 Pique-nique
13h30 Inauguration de la piste
Olympique et défilé des équipes
14h reprise des épreuves et démonstrations de Cécifoot (Football pour non-voyant) et de Rugby en fauteuil
16h remise des médailles suivie
d'un grand goûter.



DISTRIPUS SOCIETE SERVICES
basee à BUC (78)
recrute H/F

APPROVISIONNEURS
Distributeurs automatiques boissons.
Permis VL, bonne presentation,
dynamique et motive.
Experience souhaitee.
Voiture de service. 13^e mois.

01.39.67.09.09
contact@distriplus.fr

SSIAD recrute H/F
3 Aides-Soignants ou AMP diplômés
Sous la responsabilité de l'IDEC, vous exercez au domicile des personnes âgées de plus de 60 ans les soins de nursing.
Expérience professionnelle demandée, autonomie dans le travail, bon contact avec les personnes âgées Statut de la Fonction Publique. Détachement ou Mutation possible. Permis B impératif.
CV + lettre de motivation à l'attention de **Mme la Directrice - SIMAD** - 131 bd Carnot, 78110 Le Vésinet - Tél. **01.34.51.19.40**
E-mail : direction@simad.fr

www.simad.fr

DEVEZ-NEGOCIATEUR IMMOBILIER
Organisme de formation professionnelle spécialisé dans les métiers de l'immobilier recrute pour ses entreprises partenaires.
Vous souhaitez : changer de métier ou valider votre expérience ?
Formez-vous soit :
- **en alternance** : nos entreprises partenaires recrutent
- **en formation classique** : plan de formation, cif...
Contactez **Mme MALARY** pour un rendez-vous d'information au **01 70 91 05 50**
GNG CONSEIL - 6B bd Victor Hugo - 78300 POISSY

hippopotamus
RESTAURANT GRILL

JOURNÉES DE RECRUTEMENTS

Tous les MERCREDIS	Tous les JEUDIS
Hippo Meudon-Vélizy 40 av Mal de Luttre de Tassigny 92360 Meudon-la-Forêt Tél : 01.40.83.02.02	Hippo Paris-La Villette 28 bis. av. Corentin Cariou 75019 Paris Tél : 01.44.72.15.15

Rendez-vous de 15h00 à 18h00

- CHIEF DE PARTIE
- COMMISS DE CUISINE
- EXTRA SERVEUR
- HÔTE/SSES DE TABLE
- HÔTE/SSE D'ACCUEIL
- BARMAN

Nous vous offrons une réelle opportunité de construire votre avenir !

recrute H/F 20 CDI sur les depts 75, 78, 92, 94 & 95

HOMMES / FEMMES DE MENAGE
experimentes pour travailler au domicile de particuliers dans votre departement. Experience de 2 ans minimum et references exigees.
Tél : 01 78 09 12 71 - Fax : 01 78 09 12 73
recrutement@bienservi.com

Groupe PROVEMAT
depuis 1968 recherche H/F son futur

DIRECTEUR COMMERCIAL
Ayant une dizaine d'annees d'experience dans l'industrie et sa propre clientele. Possibilite de carriere très rapide et remuneration très motivante.

Produit : sous-traitance en mécano-soudure et produits du BTP

Contact : **PROVEMAT**
BP 6 - 78681 Epone Cedex
Tél : 01 30 95 98 44
Fax : 01 30 95 55 66
Mail : provemat2@wanadoo.fr
Web : www.provemat.fr

GIMCO
Recherche en CDI

GESTIONNAIRE DE COPROPRIETE
Suivi administratif, juridique, technique et budgetaire, visites d'immeubles, preparation et tenue des conseils syndicaux et assemblees. Experience souhaitee

Envoyez CV, pretentions et photo
GIMCO, Mr Blidon
8, place du Dr Berthet
78170 La Celle Saint Cloud
Sebastien.blidon@gimco.com

TOUT FAIRE MATERIAUX Chevreuse (78)
Recrute **HOMME POLYVALENT**
Toutes mains - Poste CDI
Permis PL et Caces appréciés.
Adressez CV + LM à toutfaire-chevreuse-materiaux@wanadoo.fr

Fenêtres LORENOVE

Avec un site de production de 19 000 m², des bureaux d'etudes et des equipes de poseurs integres, nous fabriquons et commercialisons des fenetres sur mesure en PVC, Bois et Aluminium auprès d'une clientele de particuliers.

Notre culture d'entreprise : Ecoute, Respect et Satisfaction du client.
Nous recrutons pour renforcer les equipes commerciales de nos agences de la region parisienne (77 - 78 - 91 - 92 - 93 - 94 - 95) des :

TECHNICO-COMMERCIAUX (H/F)
Confirmés et/ou débutants

Au sein de l'une de nos agences à taille humaine (10 personnes), vous commercialiserez nos produits (metres, devis, vente et suivi commercial). Une formation aux outils de vente et à nos produits vous sera dispensee via notre Ecole des Metiers.
Remuneration attractive (commissions + participation et interressement aux resultats de l'entreprise), telephone portable, voiture de service (après periode d'essai).
Permis de conduire indispensable.
Merci d'adresser votre CV à **LORILLARD**, Service des Ressources Humaines, 1 avenue Gustave Eiffel, 28000 Chartres - Email : ghislaine.esprit@lorillard.fr

GIMCO
Recherche en pleine expansion
Recherche pour ses agences de :

La Celle St Cloud, Marly le Roi, Le Vésinet, Chatou, Bougival, Rueil Malmaison, Vaucresson

NÉGOCIATEUR H/F

- Salarié
- Habitant le secteur
- Remunération motivante
- Véhicule obligatoire
- Formation assurée

Envoyer CV + lettre de motivation à : **Joelle LUCE**
105 avenue Albert 1^{er}
92500 Rueil Malmaison
E-mail : joelle.luce@gimco.com

Societe implantee sur la region parisienne recrute H/F pour ses agences du 78, 91, 92 et 94

COMMERCIAUX
Vous possédez un BEP ou BTS vente ou commerce, ou avez minimum 2 ans d'experience dans la vente.
Produit de grande notoriété.
Fichier client fourni. Formation assuree.
Salaire 1 500 €, commission, frais.
Vehicule personnel indispensable.

Telephoner pour 1^{er} contact au **01 39 56 05 21**

OPTIONS
L'univers de l'evénementiel et de la décoration d'opéra

OPTIONS, Societe specialisee dans la location de materiels pour receptions et decoration ephemere recherche H/F :

PLANIFICATEUR / LOGISTICIEN - CDI
Missions : Vous planifiez les tournées de montage/demontage des prestations en assurant la gestion des moyens necessaires (vehicules et personnel) dans le respect de la legislation en vigueur sur le temps de travail (amplitude, repos, conges ...).
Votre profil : Vous justifiez d'un niveau BAC + 2, BTS ou DUT, accompagne d'une experience 3 à 5 ans dans la logistique / planification. Secteur evenementiel souhaite.
Bonne maîtrise de l'outil informatique, à l'aise dans la dimension relationnelle, vous êtes rigoureux(se), organise(e) et methodique.
Poste base Aux Mureaux (78) - Salaire selon experience.
Envoyer CV + lettre à : **OPTIONS SAS**
Service du Personnel
1 Chemin du Bois des Remises - 78130 Les Mureaux
ou par mail à christele.fournier@options.net
www.options.net

DEVEZ-NEGOCIATEUR TECHNIQUES
Organisme de formation professionnelle spécialisé dans les métiers de l'immobilier recrute pour ses entreprises partenaires.
Vous souhaitez : changer de métier ou valider votre expérience ?
Formez-vous soit :
- **en alternance** : nos entreprises partenaires recrutent
- **en formation classique** : plan de formation, cif...
Contactez **Mme MALARY** pour un rendez-vous d'information au **01 70 91 05 50**
GNG CONSEIL - 6B bd Victor Hugo - 78300 POISSY

recherche H/F pour : Paris et Ile-de-France

VENDEUR COMPTOIR

Vous possédez le Bac Pro. D'excellente présentation, enthousiaste et motivé, vous assurez la vente et le conseil auprès d'une clientele de professionnels et la gestion informatisee des stocks. Vendeurs confirmés ou formation assuree par nos soins.

Pour ce poste à pourvoir rapidement, merci d'adresser photo, lettre de motivation et CV à : **CYP - Catherine ZERBIB**
43, avenue Sainte Apolline - Z.A. Sainte Apolline - 78370 PLAISIR

Importante Société de Peinture et de Décoration

CYP
L'ESPRIT DÉCO. L'ESPACE CONSEIL

**Vous souhaitez faire paraître votre annonce dans cette rubrique :
Tél : 01 46 12 11 11 ou mail : commercial@lemarchedutravail.fr ou fax : 01 46 57 50 47**



Versailles Events

Nos conseillers grands comptes sont à votre disposition pour créer **un événement à votre image, sur mesure.**

grandscomptes@versaillesevents.fr

Versailles Events vous propose un **large panel d'activités de groupe pour vos opérations** de team building, lancement de produit, événement client ou actions d'incentive.

Versailles Events vous propose également plusieurs lieux de réception pour vos événements, séminaires ou formations, de 20 à 400 personnes, et vous fournit hôtesse, professionnels de

l'animation, journalistes et conférenciers de tous horizons, ainsi que des solutions de sonorisation...

Faites-leur vivre l'ordinaire et l'extraordinaire à Versailles !

INCENTIVE SEGWAY

Versailles Events, concessionnaire du château de Versailles, vous propose de vivre une expérience unique : la visite guidée du parc en Segway (24 pers. max) ! Découvrez et faites découvrir également, toujours en Segway, le Versailles intime, ses places, rues piétonnes, hôtels particuliers... (40 pers. max).
à partir de 34,50 € par personne.

EXCLUSIF

TEAM BUILDING VÉLO ÉLECTRIQUE

Découvrez Versailles en vélo électrique : une promenade mémorable dans les vieux quartiers ou dans le Parc du Château, sans fatigue !
à partir de 15 € par personne, jusqu'à 40 personnes.

ORGANISATION SÉMINAIRE DÎNER

Pour la réussite de vos événements d'entreprise à Versailles et en région parisienne, Versailles Events vous fournit hôtesse, professionnels de l'animation, sonorisation, et vous propose ses quizz culturels pour mettre du piment dans vos déjeuners ou dîners !
Prix sur devis.
Dès 10 personnes.

ÉVÉNEMENT VIP

Un anniversaire, un enterrement de vie de célibataire, une journée à distinguer des autres... Faites vous dorloter le temps d'une promenade en calèche, d'un concert privé, d'une visite guidée du Château pour vous seuls... Offrez un moment inoubliable.
prix sur devis.
dès 2 personnes.

INCENTIVE COURSE AU TRÉSOR

Découvrez au travers de jeux à thème l'histoire de Versailles, du Château : devenez courtisan, retrouvez le collier de la Reine, bref, devenez l'acteur des intrigues de la Cour !
45 € par personne
de 10 à 200 personnes.

ORGANISATION DE MARIAGE

Confiez l'organisation de l'événement de votre vie à des professionnels pour vous assurer une cérémonie et une réception de qualité au meilleur prix, avec de nombreuses idées originales pour qu'elle reste durablement dans toutes les mémoires comme «le mariage de l'année», grâce à notre expertise et notre réseau de partenaires, afin de ne plus vous préoccuper que de l'essentiel : votre bonheur.
Sur devis

BRT - brt@brt.fr

Ils nous ont fait confiance :



Réservation en ligne :

www.versaillesevents.fr
www.versaillesegwaytour.com

Pour réserver un tour en Segway le jour-même, jusqu'à 20 personnes : 06 59 69 74 21 tous les jours de 10h30 à 18h30



Pour contacter nos conseillers du lundi au vendredi 9h30 à 18h30

01 78 52 54 00

Où trouver Versailles+

1 DANS LES TOTEMS cibléo DE LA VILLE, AVEC D'AUTRES MAGAZINES

À Versailles

- 1 BOUCHERIE
72/74, rue de la Paroisse
- 2 BOULANGERIE
44, rue Albert Saraut
- 3 BOULANGERIE
17, rue Satory
- 4 BOULANGERIE
12bis, rue du Gal Pershing
- 5 BRASSERIE DES HALLES
84 rue de la Paroisse
- 6 BOULANGERIE
79, rue Royale
- 7 BOULANGERIE
31, rue Satory
- 8 BOULANGERIE
10, rue des Petits Bois
- 9 BOULANGERIE
Place Royale - Quartier Montreuil
- 10 BOULANGERIE
12, rue G^e Leclerc - Quartier Saint-Louis
- 11 BOULANGERIE
35, rue de la Ceinture
- 12 BOULANGERIE
8, rue Richard Mique
- 13 BOULANGERIE
Place Isigny
- 14 BOULANGERIE
38, rue Maréchal Foch
- 15 QUICK
55, rue de la Paroisse

- 16 BUFFALO GRILL
7, av. de Sceaux - Quartier Saint-Louis
- 17 SUPERMARCHES SITIS
35, rue de la Ceinture
- 18 LEADER PRICE
60-62, rue des Chantiers
Quartier Porchefontaine
- 19 MARCHÉ PLUS
11, rue Vauban - Quartier Montreuil
- 20 FRANXPRIX
C. Cial Satory - Avenue des Docks
- 21 FRANXPRIX
7, avenue Antoine Richard
- 22 MARCHÉ PLUS
1, rue Albert Saraut
- 23 CARREFOUR
Rue des Ecoles
- 24 SUPER U
43, rue Maréchal Foch
- 25 LA CIVETTE
17, rue des Réservoirs

Au Chesnay

- BOULANGERIE MOLIERE
1, rue Molière
- QUICK
C. Cial Parly 2
- MARCHÉ U
Rue de Louveciennes
- MONOPRIX
C. Cial Parly 2
- PETIT CASINO
26, rue de Versailles

Château de Versailles



2 AUX 3 GARES RER DE LA VILLE ET SUR LE MARCHÉ NOTRE DAME

Distribution de la main à la main chaque vendredi de parution, et le dimanche suivant au marché.

3 CHEZ 165 COMMERCE PARTENAIRES EN DÉPOT AUX CAISSES DES COMMERÇANTS A VERSAILLES

- | | | | | | | | | |
|--|--|---|--|--|--|---|---|---|
| <p>H.B COIFFURE
18 rue de Montreuil</p> <p>L'ARBRE A THE
20 rue de Montreuil</p> <p>HARMONIE
8 rue de Montreuil</p> <p>AILES EVASION
51 rue de Montreuil</p> <p>HOTEL PULLMAN
2 bis avenue de Paris</p> <p>MONTE CRISTO
6 rue de la Paroisse</p> <p>GIBERT JOSEPH
42 rue de la Paroisse</p> <p>VOLVO ACTENA
4547 rue des Chantiers</p> <p>YVELINES INFORMATION JEUNESSE
2 place Charost</p> <p>DBO
2 rue d'Angoulême</p> <p>ROMY
71 rue de la Paroisse</p> <p>BRASSERIE LES NOAILLES
43 rue des Etats Généraux</p> <p>BOULANGERIE NOAILLES
43 rue des Etats Généraux</p> <p>MISSION LOCALE INTER COMMUNALE DE VERSAILLES
7 rue Jean Mermoz</p> <p>CYRANO
7 rue Rameau</p> <p>FARWEST SARL
10 avenue Charles de Gaulle</p> <p>LA CHAMBRE DE COMMERCE
21 avenue de Paris</p> <p>OFFICE DE TOURISME
2 bis avenue de Paris</p> | <p>RESTAURANT ANGÉLIQUE
27 avenue de Saint Cloud</p> <p>CAVE LIEU DIT
19 avenue de Saint-Cloud</p> <p>LES HESPERIDES
8 avenue du Général de Gaulle</p> <p>SARL LE BISTROUQUE
34 avenue Saint Cloud</p> <p>LM INSTITUT
3 bis Passage Saladin</p> <p>CAFE DE LA GARE
43 Boulevard Roi</p> <p>FLEURISTE FLEURS DE LYS
12 Esplanade Grand Siècle</p> <p>COUR ADMINISTRATIVE D'APPEL DE VERSAILLES
2 Esplanade Grand Siècle</p> <p>LA MAISON 3 OURS
24 rue Royale</p> <p>SAS LE CHATEAUDUN
L'Abbé Rousseau</p> <p>LE CAMELEONE
Marché</p> <p>CHATEAU DE VERSAILLES
Pavillon des Roulettes - Grille du Dragon</p> <p>LE CONSEIL GENERALE DES YVELINES
2 place André Mignot</p> <p>COIFFEUR RAMBAULT
8 place Charost</p> <p>CORDONNIER
2 place Charost</p> <p>GOURSAUD FABRICE
5 place Charost</p> <p>YASSINE
3 place d'Isigny</p> | <p>NICOLAS ET VICHER
3 place Hoche</p> <p>MYRIAM EMIRIAN
5 place Hoche</p> <p>SNC LE SEVIGNÉ
8 place Hoche</p> <p>AUX CAVES DU CHATEAU
21 rue Carnot</p> <p>SERGIO ROSSI
10 place Hoche</p> <p>ARBRE A PIVOINES
19 place Hoche</p> <p>LA HAVANE
19 place Hoche</p> <p>ROUSIER YVAN
22 place Hoche</p> <p>CHAPEAU GRIS
7 place Hoche</p> <p>FRANCK PROVOST
9 place Hoche</p> <p>CENTRE COMMERCIAL
Richard Mique</p> <p>LA CANTINE
2 rue André Chenier</p> <p>CHIEN QUI FUME
8 rue André Chenier</p> <p>COIFFEUR DES HALLES
8 rue André Chenier</p> <p>BISTROT DU BOUCHER
12 rue André Chenier</p> <p>L'ECLAT DE VERRE
10à12 rue André Chenier</p> <p>BISTROT DES HALLES
12 rue au Pain</p> <p>VICOMTE PATRICK
18 rue au Pain</p> <p>LE BŒUF A LA MODE
4 rue au Pain</p> | <p>1FORMATIK
27 rue Carnot</p> <p>NADEGE ET DAMIEN
38 rue Carnot</p> <p>LA TOUR D'AUVERGNE
6 rue Carnot</p> <p>BOULANGERIE CHABAULT
21 rue Carnot</p> <p>1FORMATIK
27à29 rue Carnot</p> <p>LE CARNOT
43 bis rue Carnot</p> <p>BIO 1 PARAPHARMACIE
45 rue Carnot</p> <p>O'PARIS
15 rue Colbert</p> <p>LA PLACE
17 rue Colbert</p> <p>HOTEL DE FRANCE
5 rue Colbert</p> <p>BAR DU CHATEAU
9 rue Colbert</p> <p>LA PETITE COUPOLE
1 rue Coste</p> <p>PROXY
14 rue Coste</p> <p>REGIS ET ANGELA LEPELLETIER
24 rue Coste</p> <p>LE CARRÉ AUX CREPES
24 rue Coste</p> <p>CHATEAU DE VERSAILLES
40 rue d'Anjou</p> <p>LE MANSART
48 rue d'Anjou</p> <p>LE CAFE DES ARTS
58 rue de la Paroisse</p> <p>JEUX DE PERLES
5 bis rue d'Anjou</p> | <p>BOUCHERIE
62 rue d'Anjou</p> <p>LE VOLTIGEUR
15 rue de la Ceinture</p> <p>AUX SAVEURS DE VERSAILLES
35 rue de la Ceinture</p> <p>VOG COIFFEUR
108 rue de la Paroisse</p> <p>VOTRE MARCHÉ
17 rue de la Paroisse</p> <p>PRESSING DE LA REINE
22 rue de la Paroisse</p> <p>CHIARELLI
3 rue de la Paroisse</p> <p>LES FLEURS DE NOTRE DAME
38 rue de la Paroisse</p> <p>GAULUPEAU
44 rue de la Paroisse</p> <p>5 A SEC
47 rue de la Paroisse</p> <p>LE CHAT QUI PRISE
57 rue de la Paroisse</p> <p>MAISON JULIEN
60 rue de la Paroisse</p> <p>DESSANGE
6 bis rue de la Paroisse</p> <p>RETOUCHERIE JF
76 rue de la Paroisse</p> <p>LAFORET IMMOBILIER
7 bis rue de la Paroisse</p> <p>VERSAILLES PORTAGE
80 rue de la Paroisse</p> <p>LA CREPERIE
85 rue de la Paroisse</p> <p>MASSON EMMANUEL
98 rue de la Paroisse</p> <p>ROSIERE DENIS
5 rue de la Porte de Buc</p> | <p>XXL
15 rue de la Pourvoierie</p> <p>LA GRAPPE
17 rue de la Pourvoierie</p> <p>PATRICK VICONTE
5 rue de la Pourvoierie</p> <p>FRANCO-BELGE
5 rue de la Pourvoierie</p> <p>AU RENDEZ VOUS DES TOURISTES
7 rue de la Pourvoierie</p> <p>STATION SERVICE OIL FRANCE
1 rue de L'Ecole des Postes</p> <p>LA GRILLE DE L'ORANGERIE
8 rue de L'Orangerie</p> <p>BOUCHERIE DUBOIS
10 rue de Montreuil</p> <p>BOULANGERIE MAESTRE J.M
25 rue de Noailles</p> <p>LE LIMOUSIN
1 rue de Satory</p> <p>AU FOURNIL DU ROI
19 rue de Satory</p> <p>LE SAINTE CLAIRE
2 rue de Satory</p> <p>STELIO'S PUB
24 rue de Satory</p> <p>JFM / LE SAINT ELISABETH
16 rue des Chantiers</p> <p>LES MOULINS DE VERSAILLES
18 rue des Chantiers</p> <p>CROENNE SERGE
20 rue des Chantiers</p> <p>SYMPHONIE FLORALE
42 rue des Chantiers</p> <p>AUX CAVES DES 2 PORTES
15 rue des Deux Portes</p> <p>MOD'S HAIR
7 rue des Deux Portes</p> | <p>HELIO'S PUB
1 rue des Etats Généraux</p> <p>PIZZERIA EVI
15 rue des Etats Généraux</p> <p>LE RELAIS DE LA POSTE
2 rue des Etats Généraux</p> <p>TABAC
20 rue des Etats Généraux</p> <p>LA VIE CLAIRE
27 rue des Etats Généraux</p> <p>L'AVENIR CAFE
45 rue des Etats Généraux</p> <p>HERVET
49 rue des Etats Généraux</p> <p>LE SISTER CAFE
15 rue des Réservoirs</p> <p>THÉÂTRE MONTENSIER
13 rue des Réservoirs</p> <p>BRASSERIE DU THEATRE
15 rue des Réservoirs</p> <p>ROYALE RETOUCHES
16 rue du Marché Neuf</p> <p>JEAN-LOUIS DAVID
15 rue du Marché Foch</p> <p>PHARMACIE
18 rue du Marché Foch</p> <p>HOTEL MERCURE VERSAILLES PARLY 2
2 rue du Marché Foch</p> <p>BOUCHERIE DE LA GARE
36 rue du Marché Foch</p> <p>A L'ARRIVEE
38à40 rue du Marché Foch</p> <p>BEAUDET
4 rue du Marché Foch</p> <p>LE PROGRES
41 rue du Marché Foch</p> <p>M ET MME THIROUARD
83 rue du Marché Foch</p> | <p>PAPETERIE HOUDON
83 rue du Marché Foch</p> <p>LE SQUARE
83 rue du Marché Foch</p> <p>BRASSERIE
rue du Pont-Colbert (fin rue Yves Coz)</p> <p>LE DUCIS
13 rue Ducis</p> <p>PIZZA CAPRI
17 rue Ducis</p> <p>ROYAL PRESSING
3 rue Ducis</p> <p>AUDIONOVA
6 bis rue Georges Clemenceau</p> <p>KRYS
14 rue Georges Clemenceau</p> <p>BIJOUTERIE MEDARD
17 rue Georges Clemenceau</p> <p>CAFE PALAIS DE JUSTICE
2 rue Georges Clemenceau</p> <p>BOULANGERIE PAUL
4 rue Georges Clemenceau</p> <p>CAFE MONTBAURON
23 rue Jouvenel</p> <p>LA ROSE BLANCHE
3 rue Jouvenel</p> <p>L'ENTRECÔTE
18 bis rue Neuve Notre Dame</p> <p>LE MERIAL
5 rue Pont-Colbert</p> <p>RESTAURANT LE CLUB
57 rue Rémont</p> <p>EMB
26 rue Richaud</p> <p>ROYAL HOTEL
23 rue Royale</p> <p>CHARCUTERIE
23 rue Royale</p> | <p>TABAC
51bis rue Royale</p> <p>ACEP AUDIO ENTENDRE
1à3 rue Saint Simon</p> <p>TABAC
15 rue Saint Simon</p> <p>CENTRE DU VERNET
1 rue Saint Simon - (Place Charost)</p> <p>HOTEL "LE VERSAILLES"
7 rue Sainte Anne</p> <p>BRASSERIE L'ETRIER
31 rue Victor Bart</p> <p>RESTAURANT INTER ENTREPRISES
143 bis rue Yves Le Coz</p> <p>CENTRE SOCIO CULTUREL DE PROCHÉFONTAINE
86 rue Yves Le Coz</p> <p>L'ART ET LA MANIERE
90 rue Yves Le Coz</p> <p>RESTAURANT D'ENTREPRISES
145 rue Yves Le Coz</p> <p>AU TONNEAU D'OR
6 place St. Symphorien</p> |
|--|--|---|--|--|--|---|---|---|

VOUS SOUHAITEZ DEVENIR DÉPOSITAIRE VERSAILLES + ?
Contactez nous à publicite@versaillesplus.fr

4 DANS LES PARKINGS VINCI



- VINCI PARK - MARCHÉ NOTRE DAME
Place Du Marché Notre Dame
Niveau -1 sortie notre dame
- VINCI PARK - MARCHÉ NOTRE DAME
Place Du Marché Notre Dame
Niveau -1 sortie viande

- VINCI PARK - MARCHÉ NOTRE DAME
Place Du Marché Notre Dame
Niveau -1 sortie farine
- VINCI PARK - MARCHÉ NOTRE DAME
Place Du Marché Notre Dame
Niveau -1 sortie marché notre Dame

VINCI PARK - SAINT CLOUD
Avenue De St Cloud - Niveau -1

VINCI PARK GRAND SIÈCLE
Esplanade Grand Siècle - Niveau -1

COURRIER DES LECTEURS

Rappelons le principe du courrier des lecteurs :

- Nous publions le courrier que nous recevons tel quel, sans coupe ni ajout.

- Conformément à la loi, nos correspondants doivent mentionner leurs coordonnées dans leur courrier.

- Le courrier des lecteurs n'exprime en aucune manière l'opinion du journal ou de ses collaborateurs, mais exclusivement de ses auteurs.

VERSAILLES + REJOINT FACEBOOK

Ca y est, votre mensuel *Versailles +* a sa page sur Facebook ! N'hésitez pas à devenir "ami" avec votre journal pour pouvoir consulter son "mur", et obtenir en avant-première des informations sur les prochains dossiers ou thèmes dont nous traiterons dans les numéros à venir ! Des questions ? Des coups de gueule ? Des sujets à proposer ? Nous espérons que vous serez nombreux à nous rejoindre... sans tabou !

EMANATIONS TOXIQUES...

Alors que beaucoup d'entre nous tentent de préserver l'environnement, la SNCF utilise toujours des engins très polluants, pour sembler-il, effectuer des travaux sur les voies. J'habite à proximité de la gare de Versailles Rive Droite, et notre logement, même fenêtres fermées, est régulièrement envahi par les émanations toxiques d'une machine de ce type, qui produit plus de gaz d'échappement que plusieurs camions "diesel" réunis. J'imagine aisément que les jeunes

pensionnaires de la crèche toute proche sont eux aussi empoisonnés de cette façon, à de nombreuses reprises au cours de la semaine. Mes courriers adressés à la SNCF, restant lettre morte, force est de constater, une fois de plus, que l'usager et le citoyen ne pèsent pas lourd dans les préoccupations de ce "pachyderme"...

BÉATRICE VALLÉE

ERRATUM

Dans notre numéro *Versailles +* 30 de mars 2010 : la présentation de l'ouvrage sur la cathédrale Saint-Louis de Philippe Cachau - Xavier Salmon, lire « Jacques Hardouin-Mansart de Sagonne, dernier des Mansart (1711-1778), est l'un des derniers grands maîtres de l'architecture rocaille. Louis-François Trouard (1729-1804), auteur de la chapelle des Catéchismes ou de la Providence, figure parmi les premiers grands architectes néo-classi-

ques du XVIII^e siècle ». Par ailleurs, le chantier de la cathédrale a duré douze années (1742-1754) et non vingt.

V+

ouvrage, *Le Lycée Hoche, deux cents ans d'histoire*, actuellement sous presse, qui doit paraître en juin prochain à l'occasion des fêtes du Bicentenaire (retardé du fait de la grande rénovation des locaux). J'ai enseigné au lycée Hoche de 1987 à 2007 et j'ai consacré tout mon temps, depuis mon départ à la retraite aux recherches destinées à la rédaction d'un tel ouvrage.

MARIE LOUISE
MERCIER-JOUVE

Agréée de lettres Modernes

HOCHÉ : 200 ANS D'HISTOIRE

En réaction à votre dernier numéro du journal, article "le lycée Hoche fête ses 200 ans !", en page 2, je voudrais préciser que la date que vous indiquez, 23 octobre 1804, n'est pas celle de l'ouverture, mais celle de la création du lycée. En effet, de la création à l'ouverture aux premiers élèves, le 2 mai 1807, il faut tout le temps de la nomination du personnel et des élèves et bien sûr celui des travaux de mise en état et d'équipement.

Si je peux vous apporter ces précisions, c'est que je viens d'achever un

CURIEUSE ABSENCE

Que pensez-vous de la non-programmation à Versailles et Parly 2 de l'excellent film « Les invités de mon père » où jouent Michel Aumont, Fabrice Lucchini et Karin Viard (entre autres...) ?

JEAN CLAUDE BENOIST



LA VIE OFFRE BIEN PLUS QU'UNE VOLVO. CHANGER D'AVIS COMME ON CHANGE DE RYTHME. SAVOIR IMPROVISER QUAND TOUT DEVIENT FACILE. C'EST POURQUOI VOUS EN CONDUISEZ UNE.

**31 900€***

soit 5 430€ d'avantage client

Peinture métal - Jantes 17" - Connexion Bluetooth® - Prise USB - Radar de recul

NOUVEAU VOLVO C70 COUPÉ CABRIOLET

Volvo. for life

Actena
Automobiles
www.actena.fr

45/47, RUE DES CHANTIERS - VERSAILLES - 01 39 20 17 17



* Offre spéciale : remise de 5 430€ sur VOLVO C70 Momentum 2.0D 136 ch BME, offre réservée aux particuliers valable chez votre concessionnaire Volvo Actena Automobiles dans la limite des stocks disponibles. Prix public conseillé en euro TTC au 15/10/2009 de 37 330€ soit après remise : 31 900€. Tarif valable en France Métropolitaine. VOLVO C70 Momentum 2.0D 136 ch BME : consommation Euro6 (l/100km) 6,0 - CO₂ rejete (g/km) 158. www.volvocars.com/fr

**JEU - CONCOURS
REVERT**
+ de 3500€ de lots à gagner !

du 15 avril au 28 mai 2010

Au cœur de Versailles, Votre Quincaillerie

Ets. REVERT



3 Rue Rameau

**Ouvert
le 8 mai**

53 Rue de la Paroisse

Bois & Verre sur mesure - Tablettes - Tasseaux - Moulures
Peintures - Vernis - Traitement du Bois - Mastics - Enduits
Colles - Plâtre - Encadrements - Réfection de sièges
Petits articles pour la maison - Petit électroménager
Chauffage - Climatisation - Aspirateurs & Sacs
Tel 01 39 07 29 20

Électricité - Outillage à main - Outillage électrique - Tringles
à rideaux - Chaînes & Cordages - Luminaires Abat-jour
Adhésifs - Abrasifs - Piles - Ampoules - Plomberie - Robinetterie
Accessoires Salle de Bains - Jardinage - Visserie - Serrurerie
Ameublement - Quincaillerie - Clé minute - Colles & Mastics
Tel 01 39 07 29 29

Parking place du marché **www.revert.fr** Parking place du marché

QUESTIONS

N'hésitez pas : Enquêtez auprès du personnel !

- QUESTION N°1 : A quel siècle remonte le début de l'activité de Quincaillier ?
- QUESTION N°2 : Quels sont les prénoms des 3 frères REVERT qui ont ouvert de 1941 à 1966 ?
- QUESTION N°3 : Combien y-a-t'il d'adresses REVERT à Versailles ?
- QUESTION N°4 : REVERT a 2 sœurs jumelles en région Parisienne : dans quelles communes ces entreprises sont-elles situées ?
- QUESTION N°5 : Entre 2 magasins REVERT se trouve une des plus petites façades de Versailles. Quelle est l'adresse de cette façade ?
- QUESTION N°6 : Dans quelle partie du Château se trouve un revêtement de sol fourni par REVERT ?
- QUESTION N°7 : Si vous débambulez dans Versailles, vous pouvez marcher sur le nom d'anciens propriétaires de l'entreprise. Citez le nom d'un d'entre eux.

- QUESTION N°8 : En quelle année REVERT a-t-elle fait venir le camion de compétition FACOM face à la place d'arme à l'occasion du départ du Paris Dakar ?
- QUESTION N°9 : Dans quel quartier de la ville REVERT soutient-elle en mars-avril 2010 une exposition consacrée à la propreté ?
- QUESTION N°10 : Le sous-sol du magasin Rue de la Paroisse a abrité les coffres d'une banque. De quelle banque s'agit-il ?
- QUESTION N°11 : Comment appelait-on le local de REVERT qui a vu s'installer en ses lieux l'actuel cinéma Cyrano ?
- QUESTION N°12 : Comment se nommait à la fin du 19^e siècle la voie de communication passant devant le magasin Bois Peinture ?
- QUESTION N°13 : A la fin des années 1960, REVERT fit gagner à un de ses clients un lingot d'or de plus d'un demi-million d'anciens francs. Par quelle marque d'électroménager, référente à l'époque, cette opération a-t-elle été montée ?

- QUESTION N°14 : Quel outil est représenté dans le logo REVERT ?
- QUESTION N°15 : Comment s'appelle le quartier au sein duquel est installé le magasin professionnel REVERT et dans lequel, paraît-il, s'exerçait le plus vieux métier du monde (à moins que ce ne soit déjà la quincaillerie...)?
- QUESTION N°16 : Combien de balances « Roberval » REVERT a-t-elle vendu en Algérie, par le biais d'appel d'offres internationaux financés par la Banque mondiale ?
- QUESTION N°17 : Dans les années 80, les camions de livraison REVERT étaient facilement repérables grâce à leur couleur inhabituelle. Quelle était cette couleur ?
- QUESTION N°18 : Quel élément architectural remarquable orne l'un de nos établissements à Versailles ?

Nom * :

Prénom * :

Adresse * :

Code Postal * : [] [] [] [] [] []

Ville * :

N° tél * :

Email * :

(*) Mentions obligatoires pour participer - JEU gratuit sans obligation d'achat.
Le jeu - Concours est réservé aux résidents des départements suivants : 78/75/91/92 sont exclus : le personnel de la société organisatrice ou sociétés apparentées, ainsi que les membres de leurs familles. Les gagnants seront classés en fonction du nombre de réponses exactes. Tirage au sort en cas d'égalité.

A déposer en magasin ou à poster à REVERT - RP 921 - 78009 Versailles Cedex

Résultats et tirage samedi 29 mai - rue de la Paroisse - Versailles

- 1^{er} prix : 1 voyage ou séjour à valoir dans une agence de voyage versaillaise à concurrence de 1200€TTC
- 2^e prix : 1 TV LCD Philips 5604H/12 d'une valeur de 649€TTC
- 3^e prix : 1 TV LCD Philips 5604H/12 d'une valeur de 649€TTC

- 4^e prix : 1 TV PLASMA LG 42PQ200 d'une valeur de 649€TTC
- 5^e prix : 1 machine à café «type NESPRESSO» d'une valeur de 179€TTC
- 6^e prix : 1 composition FACOM réf. R2NANOPB d'une valeur de 139€TTC

- 7^e prix : 1 cocotte minute SEB 6 litres d'une valeur de 99,90€TTC
- 8^e prix : 1 barbedue fonte d'une valeur de 39,90€TTC
- 9^e prix : 1 jeu de tournevis FACOM réf. ANJ8PB d'une valeur de 35,90€TTC

- 10^e prix : 1 coupe bordure BOSCH réf. ART23 d'une valeur de 34,90€TTC

Le règlement complet est déposé auprès de la SELARL 6-HUIS-68 Huissiers de Justice Associés. 12-14 Bd du Grand Cerf 86000 Poitiers. En cas de contestation, c'est la version du règlement déposé chez l'huissier de Justice qui prévaut au cas où une autre version circulerait sur quelque support que ce soit.