

Versailles

Magazine d'information de la Ville de Versailles • septembre 2010 • 3 €

ENRICHIR, L'OFFRE ÉDUCATIVE



RENDEZ-VOUS DU MOIS Forum des associations

CULTURE Le Musée Lambinet reconfiguré

GRAND TÉMOIN Michel Winock

SEPTEMBRE 2010



18 DOSSIER
ENRICHIR L'OFFRE ÉDUCATIVE

4 RENDEZ-VOUS DU MOIS
FORUM DES ASSOCIATIONS



© Louis Monier

28 GRAND TÉMOIN
MICHEL WINOCK



30 URBANISME
LES TRAVAUX D'ÉTÉ
DES SERVICES DE LA VILLE



42 CULTURE
LE MUSÉE LAMBINET
RECONFIGURÉ



Septembre 2010

Magazine d'information publié par la Ville de Versailles. Hôtel de Ville : 4, avenue de Paris. RP 1144 - 78 011 Versailles Cedex • Tél. : 01 30 97 80 00 • magazine@versailles.fr •

www.versailles.fr • Directeur de la publication : François de Mazières • Directeur de la rédaction : Rémy Le Gall • Rédactrice en chef : Agathe Dombre •

Rédacteurs : Astrid Renout, Véronique Lefebvre, Virginie Fontaine, Raphaël Mennesson • Photographies : Jacques Postel, Anaïd de Dieuleveult •

Iconographie : Marie Bertin • Publicité : Sylvie Cior • Diffusion : Agnès Jourdan, Mathilde Prevost • Réalisation : Hermès Communication •

Impression : Le Réveil de la Marne • Dépôt légal : septembre 2010 • N° ISSN : 1620-7688

MAGAZINE IMPRIMÉ SUR DU PAPIER 100 % RECYCLÉ



ACTUALITÉS

4 Vos rendez-vous du mois

Forum des Associations
Automobiles anciennes
« Babysit' dating »
Journées du patrimoine
L'automne musical du CMBV
Le cru 2010-2011 du théâtre Montansier
La quinzaine des saveurs

12 Au conseil

La séance du 1^{er} juillet 2010
La séance de Versailles Grand Parc

14 Faits et gestes

DOSSIER

18 Rentrée

Enrichir l'offre éducative

LE JOURNAL DES LECTEURS

24 Le journal des lecteurs

ENTREPRENDRE

27 Nouvelles boutiques

GRAND TÉMOIN

28 Michel Winock

MIEUX VIVRE

30 Urbanisme

Les travaux d'été des services de la Ville

34 Au cœur des quartiers

TEMPS LIBRE

38 Culture

L'Université inter-âges
Le Festival Européen Théâtre et Handicap
Le Musée Lambinet reconfiguré

47 Il était une fois

Jean Ferrat

49 Sport

Paris-Versailles : la grande classique

ÉCHANGER

50 Vie associative

AME 78 : l'éducation pour passion

51 La cause du mois

Journée mondiale de sensibilisation aux maladies cardio-vasculaires

53 La Versaillaise du mois

Élisabeth Marcillat

54 Bon à savoir

55 Informations pratiques

56 Carnet d'état civil

57 Tribunes libres

Encart central : Agenda

ÉDITO

La rentrée est là et Versailles retrouve son aspect quotidien avec son intense activité.

Les services de la Ville auront fait le maximum pour concentrer les nombreux travaux de voirie durant l'été. Sous nos chaussées existe un important et insoupçonné réseau de canalisations et conduites de toute nature (chauffage urbain, eau, gaz) qu'il faut régulièrement renouveler.

Parmi les chantiers les plus notables, citons : le changement des branchements en plomb sur les canalisations d'eau, aujourd'hui en voie d'achèvement, une bande roulante enfin réalisée sur la place Gambetta qui permettra aux riverains de ne plus vivre avec un très haut niveau de nuisances sonores, le marché aux fleurs rénové, le dispositif des zones trente complété, sans compter les importants aménagements de la Porte de Buc et les nombreuses interventions ponctuelles dans les quartiers.

Au mois d'octobre, seront ouverts la route de la Porte de Buc, le boulevard de la Reine ainsi que le nouveau passage piéton et cycliste entre la gare des Chantiers et la rue Edouard Charton.

Malheureusement, malgré notre détermination à limiter les désagréments liés aux chantiers au cours de l'année, la période estivale ne suffit pas à régler tous les problèmes. Parce que nous savons que ces sujets vous concernent au quotidien, un point est fait dans ce journal sur les travaux réalisés et en cours. Ainsi, au cours du dernier trimestre, le plus important d'entre eux concernera la pose d'un important collecteur d'eau destiné à éviter les crues dans la rue du Maréchal Gallieni.

Mais la rentrée, c'est bien entendu aussi le retour des élèves à l'école. Le dossier central de ce numéro est naturellement consacré à ce sujet majeur.

La qualité de l'enseignement fait la fierté de notre ville. Versailles investit beaucoup et surtout régulièrement pour que nos établissements primaires à la charge directe de la commune soient à la hauteur de cette réputation. Le Conseil général des Yvelines, en charge, lui, des collèges mène également une politique très active d'amélioration de son patrimoine scolaire à Versailles, comme en témoigne l'important projet de transformation du collège Rameau. Responsable des lycées, la région a en particulier financé la rénovation du lycée Hoche.

La rentrée, c'est également le retour des activités associatives avec la traditionnelle journée des associations, le samedi 11 septembre, qui permettra à chacun d'entre vous d'avoir connaissance de l'offre associative sur notre ville.

Septembre sera enfin marqué par les Journées du patrimoine lors du troisième week-end. Une belle occasion de redécouvrir notre beau musée Lambinet avec une nouvelle présentation de ses collections.



François de Mazières
Maire de Versailles

Samedi 11 septembre

FORUM DES ASSOCIATIONS

Les associations versaillaises seront au rendez-vous le samedi 11 septembre sur l'avenue de Paris dans le cadre de leur traditionnel forum. Une occasion unique pour s'informer et échanger entre associatifs et riverains.

Le principe de cette journée est simple : se promener librement pour découvrir sur place la richesse et la diversité du tissu associatif versaillais. La culture, les loisirs et les sports seront une nouvelle fois largement représentés, de même que les associations à caractère humanitaire ou social, particulièrement nombreuses à Versailles. Comme chaque année, de nouvelles venues seront présentées, telles que l'Amicale des dentellières et brodeuses d'Île-de-France ou Versailles Tae Kwon Do Jong Mong Kwan. Sur les 300 associations présentes, beaucoup d'entre elles proposent de prendre directement les inscriptions sur place, ce qui permet de régler facilement et rapidement toutes les formalités de rentrée. De nombreux bénévoles seront à la disposition du public pour toutes questions ou informations, de 10 h à 18 h. La tente centrale intégrera les stands des 8 maisons de quartier dont les représentants seront présents au service des riverains en quête de renseignements.

La Ville s'appuie sur ses partenaires associatifs pour l'organisation de cette journée, avec un comité de préparation qui participe au bon



déroulement de l'événement. Cette année, Versailles Associations et Profession Sport 78 tiendront ainsi les accueils du forum. Versailles Associations propose des services d'hébergement de sièges sociaux et de boîtes aux lettres, d'accueil des associations, de prêt de salles ainsi qu'un service de reprographie. Profession Sport 78 est spécialisé dans le conseil professionnalisé aux associations (comptabilité, fiscalité, communication...), établit les fiches de paie de leurs salariés, met à leur disposition des éducateurs sportifs et socioculturels...

UN ESPACE DÉDIÉ AU CYBERSAILLES

Un espace situé sous la tente centrale sera consacré à la présentation du Cybersailles par ses animateurs. Cet espace public informatique

a été ouvert il y a bientôt un an par la Ville dans le quartier de Bernard-de-Jussieu pour lutter contre la fracture numérique. Convivial, ouvert à tous les Versaillais détenteurs de la carte des Maisons de quartier, il est composé d'une douzaine d'ordinateurs portables avec webcam et casque/micro, une imprimante, un projecteur vidéo multimédia, des logiciels... et bien évidemment un accès Internet. Des plages horaires permettent d'utiliser librement les ordinateurs pour se connecter à internet ou tout simplement profiter des logiciels, avec l'aide des bénévoles. ■



À NOTER

La version 2010-2011 du Guide des associations sera distribué lors du forum et disponible dans les points d'accueil de la Ville. Ce guide est un outil précieux pour parcourir toute la richesse du paysage associatif de la Cité royale et redécouvrir les multiples formes du sens de l'engagement et du dévouement des Versaillais.



Dimanche 12 septembre

AUTOMOBILES ANCIENNES

Deuxième édition du grand rassemblement de voitures anciennes soutenue par la Ville et organisée par AVAVA.

Après le succès de l'édition 2009 de « Volants et Calandres » (plus de 3000 visiteurs et 45 véhicules), l'Association versaillaise des amateurs de voitures anciennes (AVAVA) récidive et propose le **dimanche 12 septembre** un grand défilé de voitures de collection dans les rues versaillaises.

À 10 h 30, au départ de l'Hôtel de Ville, et après remise de plaques numérotées, les groupes d'une dizaine de voitures rallieront les

différents points de contact: Place de la Brèche (en passant par la place du marché), la Porte Verte, les Étangs de la Minière et enfin les Matelots. Arrivée prévue à 12 h 30 devant l'Hôtel de Ville.

EXPOSITION ET DÉFILÉ D'ÉLÉGANCE

Jusqu'à 16 h, au son de l'orchestre Phantom Jazz Band, une exposition des véhicules sera proposée et rendra particulièrement hommage à la marque Hotchkiss dont la plupart des modèles ont été prêtés par le club Hotchkiss.

À 16 h 30, et après avoir été sélectionnées en fonction de la rareté et du prestige, une dizaine de voitures défilent devant le podium où le maire de Versailles François de Mazières remettra aux



propriétaires une médaille de la Ville. La journée se terminera par un pot d'amitié.

Des Hotchkiss (Modane, Grand cabriolet Biarritz, Vichy, Cabourg...), une des 120 Ford GT 40, 2 Hispano Suiza, un coupé Jaguar XJ S avec son moteur V12 5,3, Facel Vega, Aston Martin DB7, AC Cobra... en tout, 70 voitures sont attendues lors de ce week-end exceptionnel de l'automobile ancienne. ■

Renseignements ou inscriptions au 06 98 60 05 12, par mail à avava78@live.fr ou sur www.voituresanciennes-versailles.com

Samedi 18 septembre

« BABYSIT' DATING »

Dans le courant de la rentrée, la Ville organise son premier « Babysit' dating », destiné à mettre en relations parents en quête de baby-sitters et étudiants en quête de jobs du soir.

Le samedi 18 septembre, de 14 h à 19 h, la salle des fêtes de l'Hôtel de Ville sera réservée à une cinquantaine de tables de rencontres destinées à une mise en relation rapide des parents et étudiants. Au total, 250 créneaux horaires seront ainsi disponibles, durant lesquels ils disposeront d'un temps d'échange pour discuter, faire connaissance et, s'ils le souhaitent, échanger leurs coordonnées. Pour cela, les parents doivent réserver un créneau horaire sur le site internet www.babysitdating.versailles.fr à partir du 1^{er} septembre. De leur côté, les lycéens et étudiants pourront se présenter directement en mairie, munis de leur carte scolaire ou carte d'étudiant, et de leur CV. Cependant, il est important de préciser que l'objectif de la Ville reste de permettre un contact direct entre les parents et les candidats baby-sitters, dans un souci de rapidité et d'efficacité. Pour autant, la Ville n'opère aucune sélection des candidats baby-sitters, qui doivent simplement être étudiants et âgés de plus de 16 ans. Le choix d'un baby-sitter relève donc du libre arbitre des parents et de leur seule responsabilité. ■

Renseignements sur les sites www.versailles.fr et www.JVersailles.fr

LA PAROLE À...

Claire Chagnaud-Forain

Adjointe au maire déléguée à la Famille et à la Petite enfance



Pourquoi instaurer une opération « Babysit' dating » à Versailles ?

Les jeunes parents sont souvent à la recherche de baby-sitters pour une aide aux devoirs, pour aller chercher un enfant à la sortie de l'école, ou simplement pour une garde occasionnelle le soir. Lors de nos rencontres à la mairie ou dans les quartiers, les familles me font part de leur difficulté à entrer en contact avec des jeunes gens susceptibles de répondre à ce besoin de service. C'est pourquoi François Xavier Bellamy, adjoint au maire délégué à la Jeunesse, et moi-même avons décidé de proposer cette opération de « Babysit' dating » qui répond à la fois au besoin des familles et aux souhaits des jeunes qui cherchent un petit job.



Quels sont les avantages de cette opération pour les parents et pour les jeunes ?

Le premier avantage indéniable est le gain de temps ! Les parents se préinscrivent en ligne (www.babysitdating.versailles.fr) pour réserver un créneau horaire d'une heure. À eux ensuite d'organiser leurs entretiens comme ils le souhaitent pour rencontrer le maximum de candidats. Les étudiants, de leur côté, auront l'occasion de trouver sur un même site plusieurs employeurs potentiels. Ils pourront ainsi trouver un job qui corresponde à leurs disponibilités pendant l'année. En revanche, il faut noter que la Ville n'agit que pour faciliter cette rencontre entre tous les jeunes et tous les parents qui le souhaitent. La responsabilité du choix de s'engager dans un baby-sitting revient ensuite à chacun, après l'échange que les parents et les jeunes auront pu avoir ! Les parents devront simplement se munir de leur livret de famille et les étudiants (ou lycéens de plus de 16 ans) de leur carte de scolarité. ■





Samedi 18 et dimanche 19 septembre

JOURNÉES DU PATRIMOINE SUR LE CHEMIN DES GRANDS HOMMES

Pour sa 27^e édition, les Journées européennes du patrimoine auront pour thème :
« Les grands hommes : quand femmes et hommes construisent l'Histoire »

Avec ce nouveau thème « des grands hommes », Versailles célébrera la grande histoire de son patrimoine au travers des lieux marqués par l'empreinte de ses « grands hommes » comme la Salle du Jeu de Paume, la Galerie des Affaires étrangères, le musée Lamberet ou encore le Château.

Au programme de ces deux journées : visites, expositions, spectacles... à découvrir dans toute la ville.

SALLE DU JEU DE PAUME

Des visites guidées seront organisées par l'Office de Tourisme le samedi 18 et dimanche 19 à 10h30, 14 h et 15 h.

Réservation obligatoire auprès de l'Office de Tourisme au 01 39 24 88 88.

LES ARCHIVES COMMUNALES

L'exposition « Lumières françaises et Lycée

russe à Tzarskoé Sélo » est dédiée au bicentenaire de cet établissement scolaire unique de Russie. Censé éduquer des jeunes hommes « particulièrement destinés à la haute fonction publique », le Lycée forma toute une pléiade de personnalités qui ont marqué l'histoire et la culture russe. L'exposition sera ouverte le samedi 18 et dimanche 19 septembre de 14 h à 18 h.

Exposition du samedi 18 septembre

au mercredi 20 octobre
aux Archives communales,
Grande Écurie du Roi,
1, avenue de Paris.

Du mardi au samedi, de 14 h à 18 h.

Renseignements au 01 39 20 67 90.

BIBLIOTHÈQUE CENTRALE

La Galerie des Affaires étrangères de la bibliothèque municipale, située rue de l'Indépendance américaine, sera ouverte

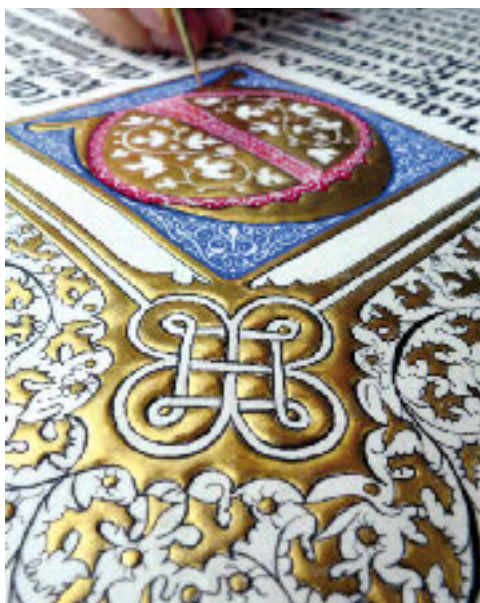


au public le **samedi 18** et **dimanche 19** de 10 h à 12 h et de 14 h à 17 h Des visites seront proposées toutes les heures. Seront présentés à cette occasion des documents évoquant les grands personnages de l'histoire : Vercingétorix, Charlemagne, Henri IV, Louis XIV, Napoléon et De Gaulle.

Bibliothèque municipale
5, rue de l'Indépendance américaine
Renseignements au 01 39 07 13 20.

ÉCOLE DES BEAUX-ARTS

L'École des Beaux-arts expose dans sa galerie les reliures et les enluminures de Pierre Yong Cho qui proposera le temps des deux journées une démonstration d'enluminure de 15 h à 17 h.



Exposition « Reliures et enluminure »
du 8 au 19 septembre
11, rue Saint-Simon.
Tous les jours (sauf le 12 septembre)
de 14 h à 19 h.
Renseignements au 01 39 49 49 80.

POTAGER DU ROI*

Créé à la demande de Louis XIV et sous la direction de La Quintinie entre 1678 et 1683, le Potager fournissait la table du roi en fruits et légumes.

Le Potager du Roi réalisera des visites commentées les **samedis** et **dimanches** à 11 h, 14 h 30 et 16 h.

Le Potager du Roi
10, rue du Maréchal Joffre
Renseignements au 01 39 24 62 62
ou sur www.potager-du-roi.fr

Tarifs : 6,50 euros plein tarif. 3 euros tarif réduit (étudiants, chômeurs, de 12 à 17 ans).
Gratuit pour les moins de 12 ans.



Potager du Roi

SPECTACLE PLASTIQUE DANSE FLORE*

Du vendredi 17 au soir au dimanche 19 au Potager du Roi, des chorégraphes, plasticiens et paysagistes de renommée internationale viendront présenter, avec la complicité des étudiants de l'École nationale supérieure du paysage et des jardiniers du Potager du Roi, des projets chorégraphiques inédits, en lien avec le paysage.

www.plastiquedanseflore.com

Tarifs : 6,50 euros plein tarif. 3 euros tarif réduit (étudiants, chômeurs, de 12 à 17 ans).
Gratuit pour les moins de 12 ans.

RÉOUVERTURE DU MUSÉE LAMBINET*

Le Musée Lambinet rouvrira ses portes à l'occasion des Journées du Patrimoine et organisera des visites libres le **samedi 18** de 14 h à 22 h et **dimanche 19** de 14 h à 18 h. Le service pédagogique sortira des réserves un certain nombre d'objets qui seront exceptionnellement exposés.

Musée Lambinet au 54, boulevard de la Reine.
01 39 50 30 32. Lire notre article p. 42.



CHÂTEAU DE VERSAILLES

Le Château proposera « Empereurs et rois en leurs palais » qui mêle des éléments du programme européen Résidences royales au thème national des Grands hommes.

- au Domaine Marie-Antoinette : le Pavillon français, le Temple de l'Amour et le Hameau de la Reine accueilleront une exposition de photos et une animation musicale en lien avec la résidence concernée ; un Jeu de l'oie géant sera installé sur la pelouse à l'arrière du château du Petit Trianon.

Renseignements et réservations (visites-conférences) au 01 30 83 78 00.

QUARTIER DE PORCHEFONTAINE

La Ville proposera le **samedi 18** à 17h30, l'inauguration conjointe du square Lamôme, du jardin de la crèche Jacques Veslot et de l'exposition d'art mural sur l'histoire du quartier. À 18 h, une conférence sur l'histoire, la société et les particularités du quartier est organisée par des intervenants spécialisés à la Maison de quartier. Jusqu'au 13 novembre les visiteurs de la Maison des quartiers pourront découvrir l'exposition sur le projet urbain de la Ville, « Versailles en Perspectives », dans sa version itinérante.

QUARTIER DE BERNARD-DE-JUSSIEU

L'association des Jardins Familiaux proposera des visites guidées (départ tous les quarts d'heure) dans les poumons verts du quartier, Jardins ouvriers de la rue des Petits-Bois, le **samedi** de 10 h à 12 h et de 14 h à 16 h et le **dimanche** de 14 h à 16 h.

Renseignements au 06 14 83 84 10. |

Le programme est disponible sur www.versailles.fr et dans tous les lieux d'accueil de la Ville. Renseignements au 01 30 97 85 28.

* Accessible aux personnes à mobilité réduite.

ET AUSSI

Ils ouvrent leurs portes

La Cathédrale Saint-Louis, la synagogue, la Chapelle Notre-Dame des Armées, le Domaine de Madame Élisabeth, l'Église Notre-Dame, l'Église Sainte-Élisabeth-de-Hongrie, l'Église Sainte-Jeanne-d'Arc*, l'Église Saint-Symphorien, l'Hôtel de Ville*, la Maison des musiciens italiens, le ministère de la Guerre-Couvent des Récollets, la Caserne de Croÿ, le Pavillon des filtres-Bassin de Picardie, la Préfecture des Yvelines, la Société versaillaise de chauffage urbain (SVCU), l'Union nationale des collectionneurs de véhicules militaires historiques...



À partir du vendredi 24 septembre

L'AUTOMNE MUSICAL DU CMBV

Comme chaque année, la saison musicale du Centre de musique baroque de Versailles débute par les grandes Fêtes Baroques soutenues par la Ville. L'édition 2010 est une nouvelle occasion pour le CMBV de mettre en valeur la diversité du répertoire français, en évoquant tour à tour, la création des premiers opéras italiens à la cour de Mazarin, les salons musicaux du Versailles de Louis XV ou les salles de concert parisiennes du règne de Louis XVI... Les Fêtes Baroques ouvrent donc la saison avec panache en rendant hommage à quelques grandes figures françaises et étrangères qui marquèrent l'histoire du royaume : Cavalli, Lully, Marais, Leclair, Mozart...



**24.09 : LES ITALIENS À PARIS.
OPÉRA ROYAL. 21 H.**

Ce concert évoque les débuts de l'opéra en France sous l'impulsion du cardinal Mazarin durant la jeunesse de Louis XIV et la vogue pour l'Italie à cette période.

**25.09 : SONATES VIRTUOSES.
GALERIE BASSE. 18 H.**

Deux jeunes prodiges sont pour la première fois les invités en solistes du CMBV. Au violon : Leila Schayegh. Au clavecin : Jorg Halubek.

**25.09 : CONCERT SPIRITUEL À L'HEURE
DES RÉVOLUTIONS. OPÉRA ROYAL. 21 H.**

Cette soirée au Concert Spirituel, prestigieuse institution de concerts parisienne du XVIII^e siècle, fait entendre les œuvres les plus modernes du moment : pièces orchestrales brillantes et chœurs grandioses.

**26.09 : CHEFS-D'ŒUVRE DU CLAVECIN
FRANÇAIS.**

BIBLIOTHÈQUE DE VERSAILLES. 15H30.

Le CMBV soutient une initiative originale en devenant partenaire du 1^{er} concours international de clavecin de Moscou. Musique française des XVII^e et XVIII^e siècles avec Alexandra Nepomnyashchaya.

**26.09 : L'ÂGE D'OR DES VINGT-QUATRE
VIOLONS DU ROI.**

COUR DE MARBRE. 18 H 30.

Poursuivant saison après saison son objectif de restauration de l'orchestre mythique des Vingt-quatre violons du roi, le CMBV confie cette fois à Skip Sempé les hautes-contre, tailles et quintes de violon reconstruites.

MAIS AUSSI...

Les Grandes Journées Campra du 3 octobre

au 28 novembre. Cette année, les Grandes Journées célèbrent André Campra, figure majeure de la musique baroque en France.

Il rejoint la cour de Versailles pour reprendre la charge de Michel-Richard de Lalande à la Chapelle Royale en 1723 et demeure l'un des plus grands compositeurs de musique sacrée et l'un des plus prolifiques compositeurs d'opéras. *Les Petits Riens* et *Don Juan* le 30 novembre et les 4 et 5 décembre. Deux ballets réunis en un, un spectacle tour à tour onirique et dramatique, qui ressuscite la splendeur des représentations à la cour du temps de Louis XVI et Marie-Antoinette.

À la cour d'Henri IV, en décembre, un cycle qui commémore le 400^e anniversaire de la mort du premier roi Bourbon. Et le 17 du même mois, *Bellérophon* de Lully, une tragédie héroïque à la gloire du Roi Soleil.

Renseignements : www.cmbv.fr



LE CRU 2010-2011 DU THÉÂTRE MONTANSIER

Entre classiques à découvrir ou à redécouvrir, humour distillé par de grands noms de la scène, et créations destinées à séduire les plus jeunes, la saison 2010-2011 du théâtre Montansier s'annonce riche et variée et devrait plaire à tous les publics.

La rentrée du théâtre Montansier sera lancée en beauté avec le concert d'Amandine Bourgeois (3) le 23 septembre. Une occasion unique de vibrer au rythme des teintes soul et funk de la jeune chanteuse talentueuse.

LE CLASSIQUE EN BEAUTÉ

Pour les amateurs de classique, le théâtre propose le mardi 23 novembre un morceau de choix : *La Chute*, d'Albert Camus (1). Ce monologue et récit d'une vie donne au héros l'occasion de se reconsidérer lui-même à travers les actes qu'il a commis par le passé. Par ailleurs, *Le Barbier de Séville*, écrit par Beaumarchais (2) et mis en scène par le talent de Jean-Daniel Laval, sera joué les vendredi 3 et samedi 4 décembre par les comédiens du Théâtre de Fontanka de Saint-Petersbourg. C'est presque tout naturellement qu'a été saisie l'opportunité de l'année croisée avec la Russie pour créer un échange culturel d'un genre nouveau à Versailles: La mise en scène réalisée par un metteur en scène français d'une œuvre dramatique française sur le sol français en avant-première d'une série de représentations en Russie.



LES STARS AU SERVICE DE L'HUMOUR

L'univers du rire dispose cette année d'ambassadeurs de renom. Il s'agit tout d'abord d'Anne Roumanoff (4), et son spectacle « Anne, bien plus que 20 ans », le samedi 20 novembre, qui bousculera le conformisme quotidien à grands renforts de traits justes et incisifs. Forte de ses 20 ans de métier, elle emmène son public dans des sketches engagés, parfois philosophiques, tout en gardant un ton fort en ironie qui est la signature de l'artiste. Non moins renommé, le célèbre duo des frères Taloche (5) viendra également faire une nouvelle fois la démonstration de son prodigieux talent dans un nouveau spectacle, créé 4 ans après son premier succès mondial (plus de 350 représentations à travers la Belgique, la France, la Suisse et le Québec et un passage très remarqué à l'Olympia). Pour les habitués ou pour les curieux néophytes, ce nouveau spectacle, donné le samedi 11 décembre, mettra à nouveau en scène leur univers burlesque incomparable dans des sketches d'humour essentiellement visuels, parfois parlés, et souvent déjantés.



En attendant Godot.

POUR TOUS LES ÂGES

Le théâtre Montansier n'oublie pas les plus jeunes et propose notamment le spectacle de Phil Keller, *MYSTIC*, le mardi 14 décembre, qui constitue une véritable invitation dans un monde de magie et de grandes illusions où le public est également invité à participer tout au long du spectacle, que ce soit les enfants mais aussi les adultes. Collaborateur de Disneyland pour les effets magiques des spectacles, Phil Keller a également reçu en 2002 le Mandrake d'or, trophée européen le plus prestigieux remis chaque année à quelques magiciens reconnus dans la profession. Autre spectacle conçu pour être à portée des plus jeunes et donné en représentation le samedi 18 et dimanche 19 décembre, *Le dormeur éveillé* met en scène un conte oriental dans lequel de somptueuses marionnettes à fils et la musique baroque rappellent les fastes des mille et une nuits. ■

Renseignements au 01 39 20 16 16 ou sur www.theatremontansier.com

Du samedi 2 au dimanche 17 octobre

QUINZAINE
DES SAVEURS

LA QUINZAINE DES SAVEURS

En parallèle de la « Semaine nationale du goût », la Ville de Versailles organise sa Quinzaine des saveurs, du 2 au 17 octobre. Un concentré de diverses initiatives destinées à mettre à l'honneur les réjouissances papillaires.



Point de lancement de la Quinzaine des saveurs, la nouvelle édition des « Saveurs du Potager » accueille une quarantaine d'exposants place de la cathédrale Saint-Louis, **les samedi 2 et dimanche 3 octobre**.

Ce grand rendez-vous de la diversité culinaire propose l'excellence en matière de fruits et légumes de saison, confitures aux parfums inédits, jus et nectars, condiments et huiles diverses, ustensiles et livres de recettes...

ANIMATIONS ET ATELIERS POUR PETITS ET GRANDS



Deux ateliers accueilleront le jeune public pour des animations ludiques : un premier animé par les Maisons de quartier, un second proposé par l'association Les Semeurs de Couleurs sur le thème du citron. Les enfants seront invités à travailler son écorce comme un matériau artistique et découvriront les citrons peints par Matisse, Manet...

À destination des plus grands, un atelier cuisine animé par un Chef cuisinier, offrira de suivre des

cours et de réaliser des recettes originales à base de fruits et légumes, mais aussi de produits proposés par les exposants. (Préinscription en ligne courant septembre). Durant les deux jours, le spectacle déambulatoire « Les Champignons » animera le parvis grâce à un duo facétieux et sonore de champignons percussionnistes.

LE POTAGER DU ROI PARTENAIRE

Le Potager du Roi, partenaire des « Saveurs du Potager », propose **du 10 septembre au 10 octobre** l'exposition « Du fayot au mangetout, l'histoire du haricot sans en perdre le fil ». Cette thématique sera présente en tant qu'exposition photographique sur le mur d'enceinte du potager, mais aussi en salle et au jardin, pour retracer l'histoire du haricot symbole de la « biodiversité génétique ». Les 2 et 3 octobre des exposants et animations réjouiront petits et grands : confection de jus de pomme, lecture de contes, visites conférences... Les jardiniers disséminés dans le Potager seront à la disposition des curieux pour dispenser conseils et recettes.

Enfin, l'association Paroles d'encre proposera

une nouvelle édition de « Paroles de gourmandise ». Ces rencontres littéraires accueillent des invités de marque avec notamment un atelier animé par le grand chef japonais Hissa Takeuchi (*Le manuel pratique du Bento*).

« VOS COMMERÇANTS ONT DU GOÛT » ET NOUVEAU MARCHÉ BIO

Par ailleurs, pour la deuxième année consécutive, la Ville organise durant toute la quinzaine son opération « Vos commerçants ont du goût », qui permet de valoriser la qualité des produits et la richesse du savoir-faire des commerçants versaillais, qui proposeront à cette occasion des dégustations dans leurs boutiques. Enfin, cette période est également toute choisie pour le lancement du marché bio, **le samedi 9 octobre** (lire p. 37). ■

Parvis Saint-Louis : horaires : 10 h - 19 h site accès libre

Contact : 01 30 97 85 17

www.versailles.fr (programme complet)

Potager du Roi : horaires : 10 h - 19 h. Tarifs : 4,50 € et 3 € en tarif réduit et gratuit pour les enfants de moins de 12 ans.

Contact : 01 39 24 62 62

www.potager-du-roi.fr



AGENDA +10

L'agenda détachable du magazine s'enrichit. Sa dernière page permettra aux lecteurs de *Versailles magazine* de prendre connaissance à l'avance des événements de la Ville des dix premiers jours du mois suivant.

La 4^e de couverture de l'agenda sera consacrée désormais aux 10 premiers jours du mois suivant. L'« Agenda +10 » annoncera donc les dates et les lieux clés à retenir des principales manifestations. Les principales animations, concerts, conférences, expositions, spectacles ou visites seront présentés par jour et par thème et accompagnés parfois d'un visuel. Cette nouvelle présentation favorisera la mise en avant des principaux rendez-vous versaillais à retenir. Les lecteurs versaillais pourront ainsi mieux planifier leur temps libre ou réserver leurs places de spectacle en avance. ■

Venez découvrir le Mac. La mise à jour ultime pour PC.

Si vous avez l'intention d'acheter un nouveau PC, c'est peut-être le moment de jeter un coup d'œil au Mac. Nos experts Apple vous montreront à quel point il excelle dans toutes vos activités quotidiennes. Le vous aideront également à transférer tous les fichiers de votre PC sur votre nouveau Mac. Venez chez **IFORMATIK** et découvrez pourquoi Mac est devenu aujourd'hui la mise à jour ultime de tout PC.

Payez en 10 fois sans frais*

IFORMATIK • 27/29, rue Caquot • 78000 Versailles
• Tél : 01 30 21 21 30 • www.iformatik.com

© 2010 Apple Inc. Tous droits réservés. *Offre de financement réservée aux clients particuliers.

le cnam
Ile-de-France

Information Orientation Inscriptions
DU 6 SEPTEMBRE AU 2 OCTOBRE 2010

Formez-vous !
En cours du soir ou par internet au Cnam de Versailles

Nouveau, une inscription unique au centre de Versailles pour les 1000 formations à Paris et en Ile-de-France

Possibilité d'obtenir un diplôme en validant son expérience professionnelle (VAE)
Le Cnam est agréé pour les titulaires de compétences

INSCRIPTIONS
Du 6 au 10 septembre tous les jours de 14h à 19h
Le samedi 11 septembre de 9h à 12h
Du 13 septembre au 2 octobre du lundi au vendredi de 9h30 à 12h30 et de 14h à 19h
Les samedis de 9h30 à 17h

PRÉSENCE À LA JOURNÉE DES ASSOCIATIONS DE VERSAILLES
Le samedi 11 septembre de 9h30 à 17h

DÉBUT DES COURS LE 4 OCTOBRE

Cnam de Versailles
1 rue Royale - 78000 Versailles
01 39 07 13 13 - www.cnam-versailles.fr
www.cnam-idf.fr

Préparez un diplôme
Bac + 2 / Licence / Bac + 4 /
Bac + 5 / Diplôme d'Ingénieur /
Certificat professionnel ou de compétence
(Economie, gestion, ressources humaines, informatique, électronique, mécanique)

Développez vos compétences
• Anglais, allemand, espagnol
• Bases de données
• Management
• Prix
• Commercial, marketing, vente
• Réseau
• Droit du travail
• Droit social
• Droit des affaires
• Droit de la sécurité sociale
• Communication et management
• Mise à niveau en mathématique
• Informatique appliquée au secrétariat
• Comptabilité, gestion
• Ressources humaines

Tout est possible au département d'après
le cnam
Ile-de-France
L'Association pour le Niveau Supérieur

SÉANCE DU 1^{er} JUILLET 2010

Parmi les principales délibérations



RÉHABILITATION ET AGRANDISSEMENT DE LA RÉSIDENCE LOGEMENT- FOYER MIGNOT

Le Conseil municipal a délibéré sur deux propositions successives visant à réhabiliter trois logements pour personnes âgées situés 1, rue Borgnis Desbordes et 21, rue du Maréchal Joffre. La Ville rachètera ces bâtiments à Versailles Habitat puis les vendra à la société ACAPACE. Le groupe gestionnaire de résidences pour personnes âgées se chargera de les remettre en état et de transformer le

bâtiment du 21, rue du Maréchal Joffre en logements. La Ville et le groupe ACAPACE souhaitent réaliser une opération de réhabilitation d'une résidence sécurisée, respectueuse des normes pour l'accueil des personnes âgées et des personnes à mobilité réduite : 91 logements et un espace multi-accueil seront ainsi aménagés et rénovés. Pendant toute la durée des travaux, le nécessaire sera fait afin que les occupants de la résidence n'aient pas à déménager.



BUDGET PRINCIPAL DE LA VILLE ET BUDGET ANNEXE DU SERVICE DE L'ASSAINISSEMENT

Le Conseil a voté un budget supplémentaire de la Ville de 9 326 250,51 €, complété par 106 792 € de ressources nouvelles. Ces moyens vont permettre, en outre, d'aider les crèches, de financer les réparations sur la voirie (après un hiver particulièrement dur) et d'investir pour entretenir le patrimoine de la ville.

CRÉATION D'UN ACCUEIL PRÉSCOLAIRE À L'ÉCOLE MATERNELLE LES 3 POMMIERS



En réponse aux besoins des parents d'élèves de l'école maternelle Les 3 Pommiers et de l'école élémentaire Wapler, la Ville de Versailles a voté la création d'un 19^e accueil préscolaire ouvert de 7h30 à 8h20. Afin de respecter les normes d'encadrement réglementaire, un responsable et un animateur seront affectés sur cette structure. La charge liée au fonctionnement de cet accueil est évaluée, pour l'année 2010/2011, à 1 170,10 €.

RAPPORT 2009 DE LA COMMISSION COMMUNALE D'ACCESSIBILITÉ AUX PERSONNES HANDICAPÉES DE LA VILLE DE VERSAILLES

La commission communale d'accessibilité aux personnes handicapées a présenté son bilan annuel : réalisations effectuées sur la voirie, les bâtiments, l'environnement, les transports ; communication sur le recensement des logements sociaux ; ses actions pour 2010.



L'équipe du projet pour les enfants de Manille

BOURSES POUR FINANCER DES PROJETS CONÇUS PAR LES JEUNES VERSAILLAIS

Trois projets de solidarité entrepris par des jeunes versillais sont soutenus financièrement par la Ville grâce à la bourse créée à cet effet le 2 juillet 2009. 1000 € sont attribués à Laëtita Clementel pour son projet « Let's go to Togo », 1000 € à Maëlle Gzaignes pour son projet pour les enfants de Manille, et enfin, 500 € sont attribués à Marie-Estelle Colin pour son projet « Un hiver à Graneros ».

CONVENTION DE PARTENARIAT AVEC LA DÉLÉGATION DES YVELINES DU SECOURS CATHOLIQUE

Le Conseil a voté l'attribution d'une subvention de 5000 € à la délégation des Yvelines du Secours Catholique-Caritas France. Une convention de partenariat qui fixe les engagements réciproques de la Ville et du Secours Catholique est signée par les deux parties. ■



VERSAILLES GRAND PARC

SÉANCE du 6 juillet 2010

Parmi les principales délibérations de VGP

- Les élus des 11 villes membres de Versailles Grand Parc se sont réunis le 6 juillet dernier. À l'ordre du jour figurait notamment la modification des statuts de Versailles Grand Parc et l'adhésion des communes de Noisy-le-Roi et de Bailly à la communauté d'agglomération de VGP; la création du Comité Technique Paritaire (CTP); l'attribution d'une subvention à la commune de Jouy-en-Josas pour la réalisation du trail du Josas; l'adhésion au SEDIF de la communauté d'agglomération Les Portes de l'Essonne (CALPE) pour les communes d'Athis-Mons et de Juvisy-sur-Orge; l'autorisation donnée au Président de déposer une demande de permis de construire pour une pépinière d'entreprises à Versailles et une déchèterie à Bois d'Arcy; la définition de l'intérêt communautaire en matière de vidéoprotection; l'approbation de l'acte constitutif du groupement de commandes pour les services de communications électroniques coordonné par le syndicat intercommunal de la périphérie de Paris pour l'électricité et les réseaux de communication (SIPPEREC); la modification du règlement relatif aux subventions accordées par VGP aux communes pour la réalisation d'itinéraires intercommunaux de circulations douces de loisirs et enfin l'approbation et le lancement de marchés pour la densification des points d'apport volontaire de collecte sur le territoire.



VersaillesGrandParc
communauté d'agglomération

À NOTER

Les procès verbaux des séances du Conseil municipal sont consultables sur le site Internet de la Ville www.versailles.fr (rubrique Vie municipale), aux Archives communales et dans les bibliothèques municipales. Le prochain Conseil aura lieu **jeudi 23 septembre à 19 h** à l'Hôtel de Ville. Son accès est libre et ouvert à tous.

Le prochain conseil communautaire se tiendra **mardi 28 septembre à 20 h** à l'Hôtel de Ville de Versailles. Toutes les séances sont ouvertes au public.

Retrouvez les comptes-rendus des conseils et les rapports d'activité sur www.versaillesgrandparc.fr

BICENTENAIRE DU LYCÉE HOCHÉ

Le lycée Hoche a fêté dignement pendant 6 mois son bicentenaire. Un lycée prestigieux qui a connu tant d'élèves devenus célèbres : Boris Vian, Paul Déroulède, Philippe de Dieuleveult, Philippe Meyer, Michel Garribal, le Maréchal Lyautey, Max-Pol Fouchet ou Didier Bourdon.

Les 24 et 25 juin ont donné lieu à de nombreuses festivités sportives et culturelles. Le maire de Versailles et Marie-Annick Duchêne, premier maire adjoint, avaient répondu à l'invitation du proviseur du prestigieux établissement de la ville, Loïc Toussaint de Quièvre-court. Lors de sa venue, le maire de Versailles a évoqué le prestige exceptionnel de l'établissement versaillais rappelant que les travaux de restauration allaient s'achever avec la rénovation de la Chapelle : « *symbole de l'alliance entre le passé et le présent* ». L'occasion de cet anniversaire a permis à l'un des professeurs d'arts plastiques du Lycée, Raphaël Blum, d'organiser un concours de photographies sur le thème « Habiter le lycée ». Une centaine de photos a été exposée : Alexandra Rousseau a remporté la palme et s'est vu remettre un prix de la Ville par Marie-Annick Duchêne. Quatre autres prix ont aussi été attribués à Juliette



Le concert du 25 juin des élèves du lycée.

Méffredy, 2^e, Ingrid Piponiot-Laroche, 3^e, Claire Grosu, 4^e et Élise Cuset et Charlotte Macé, 5^{es} ex-aequo. Outre l'exposition, le bicentenaire a donné lieu à une exposition des « trésors scientifiques du Lycée » et à un cycle

de conférences dont celle de Marie-Louise Mercier-Jouve autour de son ouvrage « Deux siècles d'Histoire du lycée Hoche », fruit d'un long travail de 10 ans de recherche et 3 ans de rédaction. ■

NOUVEAU PASSAGE RUE PLOIX



Afin de désenclaver les quartiers de la Ville et de créer davantage de porosité et de transparences urbaines, de nouveaux passages sont créés. Le 19 juin dernier, le maire de Versailles a ainsi inauguré, en présence d'un certain nombre d'élus municipaux et du conseil de quartier de Porchefontaine et des Chantiers, le passage de la rue Ploix (qui relie cette même rue à la place du 8 Mai 1945).

François de Mazières a rappelé que ce passage de 400 mètres de long ouvert aux piétons et aux cyclistes permet avant tout « la déambulation et les liens entre les deux quartiers ». Il s'accompagne également d'une réhabilitation de l'éclairage public doté d'une nouvelle technologie plus écologique. Comme les autres passages inaugurés récemment, il possède sa propre identité et permet aux promeneurs de profiter pleinement de la qualité d'un environnement dans lequel s'harmonisent patrimoine bâti et espaces verts. ■

CINÉMA EN PLEIN AIR



Square Bonne Aventure



Parc Balbi

C'est une première à Versailles. Dans le cadre de l'anniversaire des 100 ans de l'installation du Cinéma dans la cité Royale, la Ville a organisé deux séances de cinéma en plein air sur le thème des comédies musicales.

La première séance s'est tenue au Parc Balbi où 600 cinéphiles se sont donné rendez-vous sur la grande pelouse afin de voir le film *Mamma Mia*, avec Meryl Streep, sur une musique du Groupe Abba. Puis le vendredi 9 juillet, c'est au square Bonne aventure que cette fois-ci 700 spectateurs et amoureux du 7^e Art se sont rendus devant l'écran géant afin de voir ou revoir *Les Blues Brothers* et les performances de James Brown, Ray Charles et Aretha Franklin. En avant première de ces deux films, le public venu en nombre a pu découvrir un court métrage, réalisé par la Ville racontant l'histoire des 100 ans du cinéma dans la cité Royale. ■

FÊTE NATIONALE

Petits et grands étaient au rendez-vous le mardi 13 juillet pour les festivités de la fête nationale. Comme à l'accoutumée, un grand bal était organisé sur la place du marché Notre-Dame. Les Versaillais ont pu danser au son de l'orchestre Satanas. À 23 h, le toujours très attendu feu d'artifice, cette année sous le thème des « météores », a été tiré de la place d'Armes. ■



LES GENDARMES DE RETOUR D'AFGHANISTAN



C'est à l'invitation de Michel Bernot, adjoint au maire délégué aux Affaires militaires que l'escadron 17/1 regroupant 66 militaires du groupement blindé de la gendarmerie Mobile de Satory (GBGM), a été reçu dans le grand salon de l'Hôtel de Ville. En effet, 18 militaires de Versailles ont, avec l'appui du GIGN, protégé l'Ambassade de France à Bagdad en Irak durant

27 semaines. Le reste des effectifs était déployé à Tora, Kaboul, Surobi et Kapisa en Afghanistan afin de donner une formation très technique aux militaires et policiers afghans. François de Mazières a rendu un hommage appuyé aux militaires et à leurs familles. Les familles avaient déjà été reçues et accueillies à l'Hôtel de Ville en début d'année. Puis le maire de Versailles a remis

la médaille d'argent au capitaine Christophe Doré, responsable du détachement Afghanistan, et des médailles de bronze au lieutenant Victor Almeida, au capitaine Philippe Dignat, au lieutenant Lionel Kappelmeyer, aux adjudants Fabrice Giordano et Fabrice Paulmin, tous deux responsables de la sécurité de l'Ambassade de France et de la résidence de l'ambassadeur à Bagdad. |

CHANTIER D'INSERTION CITOYEN



Versailles-Habitat, présidé par Michel Bancal, adjoint au maire délégué au Logement, SVP Jeunes, la Maison de quartier Bernard-de-Jussieu et l'association Réagir, ont monté un projet de chantier Jeunes. Double objectif pour cette initiative commune : rafraîchir la peinture des murs le long du square Léo Delibes, de l'Allée Hector Berlioz et des parties communes des caves de cette même voie, et procurer un revenu à quatre jeunes de ce quartier de Versailles. Hamed, 21 ans, Nicolas, 23 ans, Romain, 21 ans, Sherlin, 21 ans, jeunes habitants du quartier se sont portés volontaires pour ce travail difficile en cette période de grande chaleur. Ils étaient encadrés par Gabriel et Alpha, éducateurs spécialisés à SVP jeunes et par Moroch, animateur à la Maison de quartier Bernard-de-Jussieu. « *L'ambiance est bonne et conviviale* » sourient-ils en appliquant une deuxième couche de peinture grise (sans additif polluant). « *La rémunération de ce travail va me permettre de financer mes études pour un bac pro de restauration* », commente Hamed. Une initiative réussie qui leur permettra de concrétiser de nombreux projets comme financer un permis de conduire, une formation professionnelle ou partir quelques jours en vacances. |

FÊTE DE LA MUSIQUE SUR TOUS LES TONS

Cette 29^e édition de la Fête de la Musique, a été organisée à Versailles par les maisons de quartier et coordonnée par la Maison des Associations et son chargé de mission jeunesse, Jean Adrian. Celle-ci a mis en place la programmation des cinq podiums officiels avec Lucien Pagano et Naden Victor, « *la musique classique, la danse country et la musique pop-rock* ». Les promeneurs et mélomanes ont ainsi pu déambuler entre le parvis de la cathédrale Saint-Louis et le marché Notre-Dame. Avec un programme très varié entre les chorales de Versailles sur le parvis de Saint-Louis, une prestation remarquée des Talons Sauvages, association versaillaise championne du monde Novice de Dance Country, aux Manèges et plusieurs groupes de pop-rock sur le podium de Notre-Dame, et notamment les finalistes des France ô Folies de La Rochelle : César Chentrier et Tréma, gagnant du concours. Ce groupe s'est produit en avant-première du chanteur M. et du groupe versaillais Phoenix à La Rochelle. ■



22 VÉLOS POUR LES POLICIERS MUNICIPAUX



Le service de la Police municipale de Versailles bénéficie de 22 bicyclettes flambant neuves depuis le 1^{er} juillet. « *Il s'agit là une décision importante pour ce service* » a déclaré François de Mazières. « *À terme, elles remplaceront les cyclomoteurs 50 cm³, et surtout les policiers à bicyclette ont un bien meilleur contact avec les Versaillais lors de leurs tournées* ». Les bicyclettes très modernes sont équipées de 3 plateaux à l'avant et 8 pignons à l'arrière, ainsi que de freins à disques ventilés. Tous les cyclistes ont été dotés d'un casque homologué. Les policiers cyclistes se sont rendus le 1^{er} juillet au poste de police rue Pilâtre de Rozier, avant de rejoindre la mairie de Versailles en compagnie de François de Mazières, de Gilbert Simon, directeur de la Sécurité et son adjoint Pascal Bourdin ainsi que Thierry Voitellier, adjoint au maire délégué à la Voirie, au Déplacement urbain et à la Sécurité. ■



ENRICHIR L'OFFRE ÉDUCATIVE

Avec la création, depuis deux ans, d'une centaine de places d'accueil du matin et de 120 places supplémentaires en accueil du soir, de 24 places nouvelles d'accueil de loisirs maternels et de 78 places d'accueil primaire, la Ville de Versailles s'est donné les moyens de soulager les familles, mais également d'offrir aux enfants davantage d'opportunités d'épanouissement. Mise en place d'ateliers d'art plastique pendant la pause déjeuner, initiations vertes avec les éco-jardiniers, sensibilisation à la sécurité routière avec les permis piétons ou vélos ou apprentissage du goût de la lecture et de l'expression orale en public avec les Olympiades de la lecture... Autant d'exemples d'initiatives qui traduisent la volonté de la municipalité d'enrichir l'offre éducative faite aux familles et de leur apporter tout le soutien possible dans ce domaine.

Près de 7000 petits écoliers versaillais ont repris le chemin des écoles publiques au début du mois de septembre, un chiffre en augmentation par rapport à l'année précédente. Priorité affichée par l'équipe municipale, l'éducation des enfants à Versailles se construit et s'anticipe dans son acception la plus large. Comme le souligne Marie-Annick Duchêne, premier maire-adjoint, ancien professeur et chef d'établissement, présidente de l'AME 78 (Association des Maires Adjoints Délégués à l'Enseignement des Yvelines), il convient de se demander : « Qu'est-ce qu'une école aujourd'hui ? ». En dehors de ce que l'on y apprend et qui relève de l'Éducation Nationale, il y a surtout ce que l'on y vit et comment on le vit. Au-delà de ses compétences communales obligatoires, l'équipe municipale souhaite avant tout accentuer son action en faveur des écoliers et de leurs familles en reconduisant des initiatives concrètes comme le développement de l'équipement informatique, l'organisation de classes de découvertes ou le financement de projets artistiques et en initiant un certain nombre de mesures emblématiques comme les Olympiades de la lecture ou les opérations de sensibilisation à la sécurité routière. Enfin, dans le souci de permettre aux familles de concilier vie professionnelle et vie familiale, un effort soutenu est consacré à l'amélioration et au développement de l'offre d'accueil périscolaire.

L'ÉCOLE : LIEU D'APPRENTISSAGE ET DE VIE

Les responsabilités de la Ville en matière d'éducation et d'épanouissement des enfants sont nombreuses et il suffit de dérouler la journée d'un petit écolier pour s'en rendre compte. En développant par exemple les « zones 30 » en ville, l'équipe municipale participe à la sécurisation des déplacements urbains. De même, elle encourage le développement du Pédibus, une alternative simple, écologique et conviviale au ramassage scolaire en car et à la « dépose minute » en voiture. Pour les écoles demandeuses, la Ville réalise une étude de projet (recensement d'informations sur les flux de circulations, réalisation d'une enquête de terrain sur les comportements de déplacements domicile-école, etc.), afin de proposer des trajets pédestres parallèlement à la mise en place des panneaux

d'arrêt et de la distribution de gilets de sécurité pour les enfants et les parents.

En classe, les professeurs des écoles maternelles sont assistés par des Agents territoriaux spécialisés des écoles maternelles (ATSEM) qui sont des personnels communaux. La loi exige au minimum la présence d'une ATSEM par école. À Versailles, chaque classe de maternelle bénéficie de l'expérience et du travail précieux de ces agents - une centaine au total - qui participent à l'accompagnement et au suivi des petits sur le temps scolaire et à l'heure du déjeuner.

LE DÉVELOPPEMENT DE L'OFFRE PÉRISCOLAIRE

Afin de répondre à l'évolution des modes de vie et de mieux accompagner les parents, Versailles porte une attention toute particulière au développement et à l'amélioration de son offre périscolaire (accueil du matin et du soir, restauration scolaire, études surveillées). Depuis 2008, quatre nouveaux accueils du matin ont vu le jour en deux ans et demi, ce qui représente une centaine de nouvelles places. Dans les accueils du soir des écoles maternelles, plus de 120 places supplémentaires ont été proposées depuis 2008.

Le matin comme le soir, les tout-petits sont encadrés par une équipe qui organise des jeux variés, à l'extérieur si le temps le permet. Pour les plus grands, toutes les écoles élémentaires proposent des études surveillées qui sont organisées à l'initiative et sous la responsabilité de la Ville. Les enfants peuvent y faire leurs devoirs au calme en bénéficiant de la présence d'un enseignant ou d'un adulte diplômé. Le surveillant d'étude, cependant, ne peut pas être tenu à des obligations de résultats...

LE PROBLÈME DU MERCREDI, C'EST FINI !

La Ville a décidé l'année dernière de créer deux nouveaux accueils de loisirs maternels (l'un à Satory et l'autre à Notre-Dame) afin de proposer des places supplémentaires, mieux réparties sur les différents quartiers de la ville. Des places supplémentaires ont également été créées en accueil de loisirs primaire. À ce jour, il y a donc 12 accueils de loisirs maternels et 3 primaires, soit respectivement 24 et 78 places de plus qu'en 2008. Il n'y a quasiment plus de listes d'attente dans ces structures. Le temps du déjeuner dans les écoles, appelé « pause méridienne », était jusqu'à présent un temps périscolaire un peu délaissé. Mais il se voit depuis deux ans, doté de véritables projets



LA PAROLE À... Mireille Gras

Adjointe au maire,
déléguée à l'Éducation



Pourquoi peut-on dire que les enfants sont heureux à Versailles ?

Parce que l'éducation et les enfants sont au cœur de nos préoccupations. À Versailles, les enfants trouvent de quoi s'épanouir dans de nombreux

domaines (sport, musique au Conservatoire à rayonnement régional, chant au Centre de musique baroque de Versailles dans les classes Classes à horaires aménagés musique (CHAM).

Chaque quartier est doté de plusieurs écoles primaires publiques, qui accueillent les enfants de 3 à 12 ans, où ils reçoivent un enseignement de qualité dans des écoles agréables, pour une scolarité épanouie.

La Ville de Versailles a un budget de 2M€ pour assurer les travaux de sécurité, mais aussi d'entretien comme la réfection des peintures intérieures, ravalement, menuiseries, réaménagement des locaux, les sanitaires... et sans oublier les cours d'école. Tout est fait pour que nos enfants se sentent bien et s'approprient leur école.

Quelles sont les grandes tendances de la rentrée 2010/2011 ?

Toujours accueillir les enfants dans les meilleures conditions.

La Ville est de plus en plus sollicitée pour ouvrir des garderies du matin et des études surveillées prolongées jusqu'à 18h30, afin d'aider les familles dans leur organisation professionnelle.

Une nouvelle garderie pré scolaire a été ouverte en septembre. Nous voulons proposer plus d'animations éducatives et sportives sur le temps de la pause méridienne et continuer à travailler en étroite relation avec l'Inspection Académique en soutenant les projets pédagogiques.

Que souhaitez-vous encore améliorer ?

Je souhaiterais qu'il soit possible d'installer de nouveaux tableaux numériques interactifs et de mettre l'informatique de nos écoles en réseau. |



de fonctionnement et d'animation. « Des ateliers d'arts plastiques, menés par un professeur diplômé, ont été mis en place cette année avec beaucoup de succès dans quelques écoles », explique Anne Bernussou, directrice de l'Éducation. Ces ateliers vont être étendus pour la rentrée scolaire 2010-2011. La semaine de quatre jours mise en place l'année dernière ne s'étant pas accompagnée d'un allègement des programmes, il faut aujourd'hui faire face à un constat ; certes les enfants vont moins à l'école, mais lorsqu'ils y sont, les journées scolaires sont chargées et parfois alourdies par des séances d'aide personnalisée avec leurs enseignants. La pause méridienne est donc le moment où les enfants peuvent se

détendre et se défouler ; afin de positiver et de canaliser cette énergie, la Ville a lancé à la rentrée un projet permettant à chaque école de réaliser une production artistique sur le thème du « bien vivre ensemble à l'école ». Toutes les œuvres seront mises à l'honneur à l'Hôtel de Ville au mois de novembre pour la journée des Droits de l'Enfant, que Versailles, Ville Amie des Enfants, célèbre chaque année avec enthousiasme.

RESTAURATION : DES TARIFS STABLES

La tarification des usagers concernant la cantine scolaire étant soumise à l'application du quotient familial, pour les tarifs 2010-2011, la Ville a décidé de faire un geste en direction

TRAVAUX DANS LES ÉCOLES - ÉTÉ 2010

Maternelle les Marmousets	Réfection des peintures et faux-plafonds de la salle de jeux, des couloirs et des escaliers
Maternelle la Martinière	Redistribution des locaux : agrandissement du réfectoire et de la salle du personnel, réfection des sanitaires, création d'un bureau et d'un local de rangement pour le centre de loisirs maternel
Maternelle le Petit Prince	Création d'un bureau pour le centre de loisirs maternel
Maternelle Antoine Richard	Réhabilitation : gros travaux jusqu'à la fin de l'année (voir avec le service construction pour les description de ces travaux)
Elémentaire Colonel de Bange	Travaux pour accessibilité handicapés
Elémentaire le Village de Montreuil	Travaux de sécurité : encloisonnement des escaliers
Elémentaire Wapler	Agrandissement du réfectoire, redistribution de locaux (bibliothèque, salle de gymnastique, salle d'arts plastique...)
Elémentaire Jérôme et Jean Tharaud	Réfection des sanitaires



des familles les plus modestes qui verront le tarif des abonnements de restauration scolaire ne pas augmenter à la rentrée. (Afin d'être davantage à votre écoute, la Restauration Municipale met un numéro de téléphone (01 30 97 08 20) et une adresse de messagerie (restauration@versailles.fr) à votre disposition.

L'ACCOMPAGNEMENT À LA SCOLARITÉ

Dans toutes les Maisons de quartier de Versailles, les enfants et les parents peuvent bénéficier d'un dispositif gratuit d'accompagnement à la scolarité qui vise, aux côtés de l'école, la réussite éducative, sociale et familiale

de chaque enfant et de chaque jeune par un travail personnalisé et collectif qui se fait en lien étroit avec l'Éducation Nationale. Les inscriptions se font en début d'année scolaire auprès des Maisons de quartier, sous réserve du règlement des frais de 10 € qui donnent droit à toutes les activités de la Maison de quartier.

DES ÉCOLES OUVERTES À TOUS

Au-delà des obligations légales en la matière, la Ville a mis en œuvre dès 2008, des moyens logistiques et financiers importants afin de travailler à la mise en accessibilité des locaux scolaires aux enfants et adultes porteurs

de handicap. Un projet pilote de mise en accessibilité à tout type de handicap a été engagé sur les écoles Les Dauphins et Colonel De Bange (à Notre-Dame). Les travaux d'aménagement (environ 100 000 € sur deux ans), viennent de s'achever. (Voir encadré travaux dans les écoles). En parallèle à cette réalisation d'envergure, les équipes de la Direction Générale des Services Techniques prennent en compte la problématique de la mise en accessibilité lors de chaque phase de travaux engagée dans une école comme la réfection des sanitaires, le remplacement des portes, etc.

LES OLYMPIADES DE LA LECTURE

Depuis deux ans, la Ville de Versailles, soutenue par l'Inspection Académique des Yvelines, organise les Olympiades de la lecture, une initiative qui s'inspire d'une pratique pédagogique répandue en Allemagne qui vise à promouvoir la lecture auprès des jeunes et à leur faire partager le plaisir de lire à haute voix. Ce concept, unique en France, a connu pour sa deuxième édition un succès grandissant puisque le nombre des participants a quasiment doublé en 2010. 25 classes des écoles publiques et privées ont participé. En tout, 700 enfants ont appris, accompagnés par les enseignants, par les bibliothèques de la Ville et encouragés par les comédiens de la Compagnie de la Reine, à développer leur goût pour les livres et à le partager à travers la lecture à haute voix des textes qu'ils aiment. Contenu du succès remporté par cette deuxième édition, les Olympiades de la lecture pourraient connaître bientôt un développement national.



LA PAROLE À... Lucie Laurent

Éco-jardinier de la Ville



« Sous ma conduite, les enfants font vivre un jardin et effectuent eux-mêmes toutes les opérations. La surface de base du jardin est de 16 m², soit un entourage au carré de rondins de 4 m, rempli de compost, ce qui permet d'aborder une première notion de recyclage. Les différents semis, repiquages, récoltes, désherbages et autres travaux sont l'occasion de passer en revue les thèmes environnementaux : respect de soi, du vivant, du travail de l'autre, de l'eau (de récupération), de la biodiversité. Toutes ces activités sont ludiques et spectaculaires. Les enseignants peuvent les reformuler en classe et repartir dans beaucoup de directions pédagogiques : mathématiques, sciences et vie de la terre, géométrie... Les enfants en parlent aussi à leur entourage et participent ainsi à la sensibilisation du public au respect de la nature et de l'environnement ainsi qu'au respect des espaces verts publics. »

ACCOMPAGNER L'ÉPANOUISSEMENT DES ENFANTS

La Ville finance les achats de fournitures, matériel et livres pour les écoles. Elle accorde également à chacune d'entre elles un budget pour l'organisation de sorties éducatives. Parallèlement, la Ville initie et/ou accompagne certains projets menés dans les écoles, et ce, en collaboration avec l'Inspection Académique. Dans 17 écoles maternelles et élémentaires de Versailles, les deux éco-jardiniers de la Ville interviennent tout au long de l'année. 80 classes et 2400 enfants profitent de leur savoir-faire et de leurs talents pédagogiques en se sensibilisant au respect de l'environnement à travers le jardinage mais aussi grâce à des visites de sites exceptionnels comme la Compostière des Matelots, le Potager du Roi, le Domaine de Madame Élisabeth ou encore l'Arboretum de Chèvreloup.



Pour compléter cette sensibilisation, chaque année, les enfants des écoles publiques de la Ville participent au nettoyage de printemps des forêts versaillaises (bois Saint Martin et forêt de Fausses Reposes), une opération organisée en partenariat avec l'Office national des forêts. Dans un tout autre domaine, les élèves des écoles primaires de la Ville ont pu participer cette année à des actions de sensibilisation à la sécurité routière. Il s'agissait de permettre aux élèves d'acquérir les bons réflexes en tant que piétons et cyclistes grâce à l'action de la Police nationale, de l'association de prévention MAIF et de l'association E.G.C & Associés. C'est ainsi qu'au cours de l'année 2009-2010, la Ville a été très heureuse de décerner à plus de 700 écoliers leurs permis piétons et vélos. Cette action devrait être reconduite l'année prochaine.

VOYAGER, DÉCOUVRIR, SE DÉPASSER... POUR MIEUX GRANDIR...

La Ville participe traditionnellement au financement d'une dizaine de classes de découverte préparées par les enseignants des écoles élémentaires. Les thèmes des séjours sont variés : classe de mer, classe Préhistoire ou Moyen-Âge, classe multi-sports, classe comédie musicale ou théâtre. Ce sont environ 270 enfants qui partent chaque année et pour beaucoup, il s'agit du premier voyage sans les parents ! En 2010 et dans le cadre du parrainage du chasseur de mines « Céphée », tous les enfants de la classe CM1-CM2 de l'école élémentaire La Source ont eu l'opportunité de partir trois jours à Brest pour vivre sur le bateau, découvrir la vie des marins, visiter le musée de la Marine ou encore le musée Océanopolis. Tout au long de l'année, la Ville



publiques versaillaises ont bénéficié d'une initiation à l'escalade totalement prise en charge par le comité. Et il a été accordé à l'association une subvention municipale de 1480 € afin de permettre à 4 classes supplémentaires de bénéficier de 10 séances d'escalade d'1 heure 30 chacune.

Pour 2010/2011, la Ville prévoit d'accorder une subvention de 2400 €, ce qui permettra la participation de 12 classes au total.

Au mois de mars dernier, les élèves de 11 classes de grande section, CP et CE1 ont été les maîtres d'œuvre d'une grande exposition présentée à l'Hôtel de Ville : « Regards croisés sur la ville », dont l'objet était d'aider les enfants à prendre conscience de leur environnement proche et de les accompagner dans l'appréhension du patrimoine de Versailles. Chaque année, la Ville s'associe également au festival

LA PAROLE À... Jean-Michel Coignard

Inspecteur d'Académie
(Yvelines)



« Pour cette année 2010-2011, le grand enjeu national qui concerne Versailles et toute la France, c'est la réforme de la classe de seconde générale, que nous avons préparée toute l'année.

Deux changements symbolisent cette réforme : les enseignements d'exploration et l'aide personnalisée. Sur Versailles par exemple, les quatre Lycées ont beaucoup travaillé entre eux pour proposer une vraie diversité des enseignements d'exploration. Pour le primaire, l'actualité se porte évidemment sur le rythme de la journée scolaire. Une commission nationale a été mise en place. Des experts de tous les horizons ont été réunis (chronobiologistes, représentants des collectivités territoriales...). Pour construire cette réforme importante et compliquée il faut du temps et ils en ont puisqu'elle ne sera applicable qu'à partir de la rentrée 2013. Enfin, ce que je voudrais rappeler en cette rentrée, c'est que les inspecteurs d'académie ont pour objet d'être aux côtés des collectivités locales qui ont des projets d'aménagements de la semaine scolaire. Et que nous sommes là pour les accompagner dans l'application de ces aménagements. »



participe à l'épanouissement sportif des enfants en soutenant différentes actions, comme la découverte de l'escalade, qui connaît un grand succès.

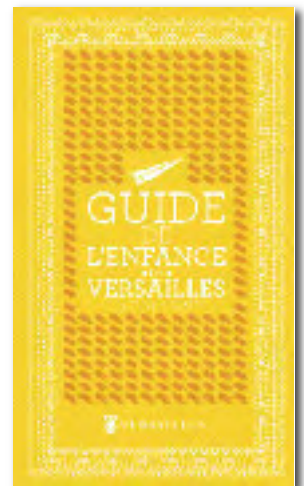
INITIATION À L'ESCALADE

Depuis neuf ans, le Comité départemental des Yvelines de la Fédération française de la montagne et de l'escalade (CD78FFME) intervient dans les écoles primaires des Yvelines pour des cycles de découverte et d'initiation à l'escalade. L'action s'organise en partenariat avec l'Inspection Académique des Yvelines. L'association prend en charge financièrement chaque année l'encadrement de 10 classes, sur l'ensemble des Yvelines et recherche des relais financiers afin d'étendre le dispositif à d'autres classes. Au cours de l'année scolaire 2009/2010, 4 classes des écoles

« L'enfant et le 7^e Art » qui se déroule au cinéma le Cyrano. L'ours était la vedette de l'édition 2010 et les marionnettes originales du film *L'ours et le magicien* ont été présentées aux enfants après la projection. La Ville se montre très active dans l'accompagnement des enfants dans la découverte et la pratique de la lecture. Elle collabore avec de nombreuses associations comme Lire et faire lire, qui intervient dans plusieurs écoles pendant la pause méridienne, ou L'arbre des mots qui propose des « Goûters littéraires versaillais » le mercredi après-midi dans la salle des fêtes de l'Hôtel de Ville. Et surtout, Versailles a été pionnière en France en lançant en 2009 les Olympiades de la lecture, concours de lecture en public proposé aux classes de CM2 qui connaît un succès grandissant. |

GUIDE DE L'ENFANCE

La version 2010 du Guide de l'enfance de Versailles sera disponible au Forum des associations puis dans les points d'accueil de la Ville. Ce guide aide les Versaillais et leurs enfants à se repérer dans l'ensemble des services et activités proposés aux enfants âgés de 3 à 12 ans.



Le journal des lecteurs

Coup de cœur ? Coup de gueule ?
 Cette rubrique est la vôtre !
 N'hésitez pas à nous écrire à
 magazine@versailles.fr
 ou à Versailles Magazine
 Hôtel de Ville, 4 avenue de Paris,
 78 000 Versailles

UN COUP DE CŒUR !



Nous participons depuis de nombreuses années à la brocante organisée dans le quartier de Porchefontaine. Je souhaite féliciter le Clap 53 pour son organisation et sa compétence. Une équipe de bénévoles qui ne compte pas leurs heures pour la mise en place de diverses activités : soirées, brocante des jouets... et qui participe activement à l'animation de notre sympathique quartier. Un grand Merci. Félicitations également à l'équipe de la Ville qui a, dans un temps record, nettoyé les rues.

N. L. (rue du Pont Colbert)

Le message est transmis !

RUE DU GÉNÉRAL PERSHING

Tous mes encouragements pour votre politique de développement des circulations douces ainsi que de protection et de mise en valeur de l'environnement. Je m'étonne toutefois que lors de l'aménagement de la rue du Général Pershing, qui s'apparente plutôt à une avenue, l'on n'ait pas prévu la réalisation d'une piste cyclable reliant celles de l'Avenue de Saint-Cloud et du Boulevard de la Reine. En effet, cet axe permet l'accès à plusieurs résidences, à un centre commercial, à une Université... Et sert d'entrée et sortie de ville avec notamment de nombreux cars allant au château. Or, circuler en deux roues sur cette avenue, surtout dans sa montée, relève du jeu de la roulette russe ! De larges bas-côtés offriraient, je pense, des facilités d'aménagement. Le problème de ce quartier décentré ne mérite-t-il pas d'être mieux considéré ?

E.L. (par mail)

La rue du Général Pershing est une voie départementale classée à grande circulation. Afin de sécuriser cette entrée de ville, le Conseil général des Yvelines a réalisé des travaux en 2001 et 2002 se traduisant par la réduction du nombre de voies de circulation et la création d'un îlot central. Comme vous le faites remarquer, l'absence d'aménagement cyclable y fait aujourd'hui défaut. Cependant, l'implantation d'un tel itinéraire destiné aux cyclistes nécessiterait de revoir le profil complet de la voirie, impliquant alors de lourdes modifications tant techniques que financières. Ce projet ne s'improvise donc pas comme vous pouvez vous en douter et implique par conséquent une étude particulièrement approfondie.





PASSAGE OUVERT

Dans votre magazine du mois d'avril, vous évoquez le réaménagement du passage le long du lycée La Bruyère. Moi qui habite le quartier des Chantiers et vais régulièrement à la piscine, je me réjouissais de cette réalisation. Oui. Sauf qu'à chaque fois que je vais à la piscine, ce passage est fermé.

Alors, quelle utilité de réaliser de tels travaux si on ne peut pas en profiter ?

En espérant pouvoir profiter bientôt de ce beau passage.

A.H. (par mail)

Pour le confort des riverains et afin d'offrir les meilleures conditions de sécurité de ces espaces, tous les parcs et jardins ont les mêmes horaires d'ouverture :

- du 1^{er} mai au 30 septembre : 8 h à 21 h
- du 1^{er} octobre au 31 octobre : 9 h à 18 h
- du 1^{er} novembre au 31 janvier : 9 h à 17 h
- du 1^{er} février au 29 février : 9 h à 18 h
- du 1^{er} mars au 30 avril : 9 h à 19 h

FIER DU MOIS MOLIÈRE

(...) Félicitations à toutes les équipes, troupes et compagnies du Mois Molière, c'est un plaisir et une fierté que de vivre ce moment unique à Versailles !

P.V. (par mail)



Merci pour vos encouragements.
Nous transmettons le message.

MON BEAU SAPIN

(...)

Il y avait place du docteur Weill (carrefour des rues Champ Lagarde et Vauban dans le quartier de Montreuil) un magnifique sapin, majestueux, sa pointe fièrement dirigée vers le ciel, et ses magnifiques branches du bas semblaient caresser le sol. Quel régal au moment de Noël avec la décoration du sapin ! Malheureusement, un individu mal inspiré (ça ne peut pas être un jardinier digne de ce nom) a brisé tout cela. On a coupé la pointe et élagué les branches du bas sur une grande hauteur. Résultat, notre beau sapin ressemble maintenant à un esquimau glacé avec son bâtonnet (...)

G.C. (Allée des Gardes Royales)

Ce Cèdre a été élagué de ses branches basses volontairement afin de pouvoir créer un nouvel aménagement de jardin sec. Le massif fleuri en place avait du mal à se développer, car l'arrosage des plantes était tout au bénéfice du Cèdre qui pompait l'eau. C'est pourquoi la Ville a décidé de créer un jardin sec avec des éléments minéraux et des végétaux résistants à la sécheresse.

Aucune branche n'a été épointée, seules quelques branches basses ont été supprimées, mettant d'avantage en valeur le nouvel aménagement au sol. Ce projet, approuvé par le Conseil de quartier en avril dernier, a certes impliqué un changement momentané de physionomie de cet arbre mais c'est pour mieux répondre à l'avenir à l'épanouissement naturel de ce lieu.



Le Carré des Siècles

Versailles



PROCHAINEMENT, LANCEMENT ÉVÉNEMENT À VERSAILLES

L'Histoire sera votre future adresse.

Versailles s'apprête à faire revivre l'un de ses plus beaux monuments historiques sur le site de l'ancien hôpital Richaud, au cœur du quartier Notre-Dame. Appartements de prestige, lieu d'expression culturelle, crèche... Découvrez un lieu d'exception dédié à un art de vivre inégalé.



Carré Richaud

Dans un Monument Historique du XVIII^e entièrement rénové, découvrez des appartements d'exception.

- Du studio au 6 pièces, de 45 à 230 m²
- Très belles hauteurs sous-plafond
- Vues sur jardins à la française
- Prestations haut de gamme

1761

1781

Allées Richaud

Une résidence contemporaine signée J. M. Wilmotte, pour profiter de vues privilégiées sur ses jardins à la française.

- Du studio au 5 pièces
- Label BBC (Batiment Basse Consommation)
- Balcons, jardins intérieurs
- Prestations haut de gamme

1813

LE CORNER

À l'angle de l'impasse de Toulouse et de la rue Carnot, Alexandra Nicolas a ouvert dans une ambiance agréable et cosy un nouveau concept entièrement consacré à l'homme. Innovant, *Le Corner* habille monsieur pour ses week-ends ou ses voyages, pour sa maison ou pour lui faire plaisir. Vous n'y trouverez pas de collection mais des morceaux choisis, une sélection hétéroclite de vêtements masculins (environ 80 €), accessoires et objets du quotidien (à partir de 30 €). Des pièces piochées parmi les marques marseillaises *Joe Black* ou *American Vintage*, la marque belge *Essentiel*, les jeans *Wrangler*, se mêlent aux objets insolites de la marque italienne *Seletti*, aux horloges XXL de l'hollandais *Karlsson* ou à la Hi-fi de *Geneva*. ■

Le Corner • 25, rue Carnot • 01 39 02 05 45
Du mardi au samedi de 10 h à 13 h et de 14 h à 19 h.



1999-2009
Poissonnerie
MATEUS

Halles Notre-Dame - 78000 VERSAILLES
Tél: 01 39 53 82 14 - Portable: 06 70 10 94 69

Depuis 10 ans
Brigitte et Fernand
vous accueillent
du mardi au dimanche



Poissonnerie SEVERINE

Halles Notre-Dame - 78000 VERSAILLES
Tél: 01 39 02 02 32 - Portable: 06 86 62 73 10

Séverine
vous accueille
mardi, jeudi,
vendredi, samedi
toute la journée
et dimanche matin

Une
vraie
révolution
à Versailles

Contactez vite la 1^{ère} Aide à Domicile en Or

Cléyade innove et bouleverse la gestion de la qualité de l'aide à domicile. Cléyade invente "la qualité par la clé". Sa vertu principale : vous permettre à tout moment d'obtenir une qualité du travail en or, celle qui répond à vos seules exigences. En même temps, elle motive et valorise en permanence chacun de nos collaborateurs.

Découvrez nos services en Or
sur www.cleyade.com



Aucun frais de dossier ou administratif
Entreprise agréée : déduction de 50% sur vos impôts

Contactez-nous au
01 39 49 02 12

Agence Cléyade Versailles
22 rue Hoche
78000 VERSAILLES



La 1^{ère} aide à Domicile en Or

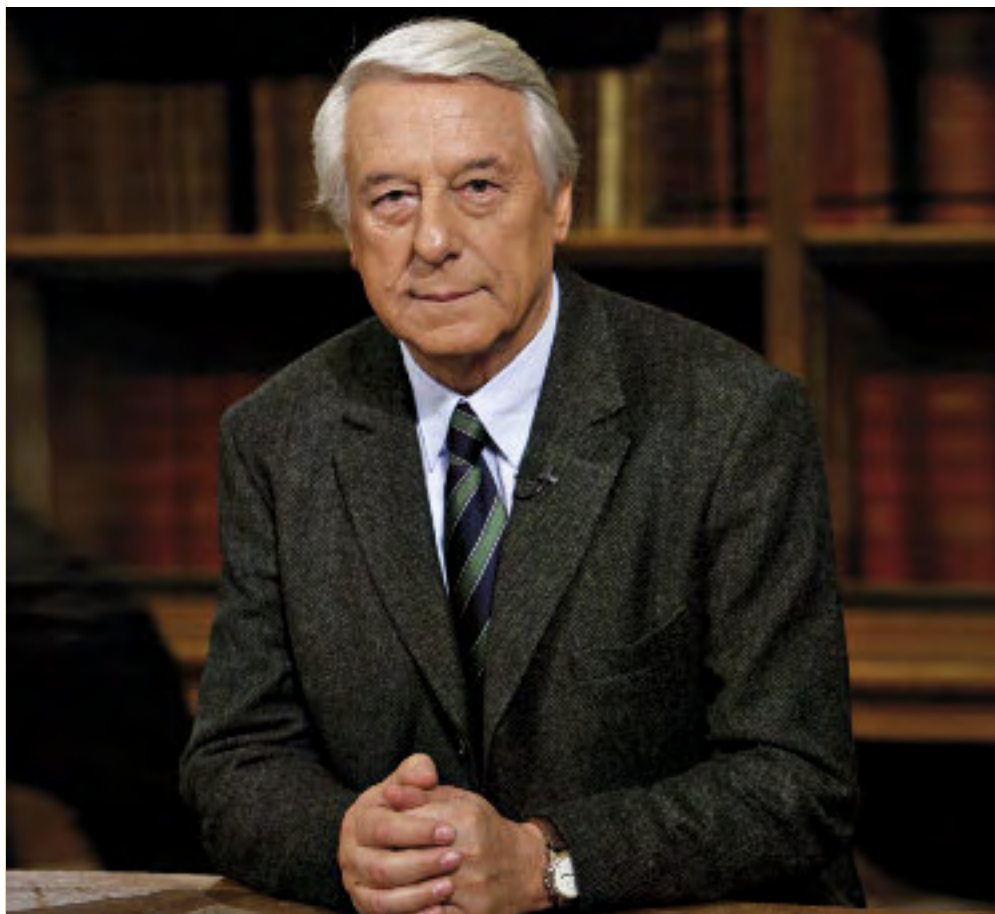


Ils sont passés par Versailles. Ce sont les « Grands témoins ». Représentants des anciens Versaillais, ou auteurs, créateurs dont Versailles a été source d'inspiration, ils nous racontent leur histoire mais aussi les souvenirs de leur passage dans la ville.

MICHEL WINOCK

« L'histoire, imprévisible, est à observer avec humilité »

Historien, professeur des Universités à Sciences Po, fondateur du magazine *L'Histoire*, Michel Winock est l'auteur d'une trentaine d'ouvrages historiques. Prix Médicis pour *Le siècle des intellectuels*, il a dirigé avec Jacques Julliard, l'ouvrage de référence *Le dictionnaire des intellectuels français*. Son dernier livre, *Madame de Staël*, publié en 2010, a reçu le prix Goncourt de la Biographie. Professeur au lycée Hoche dans les années 60, il raconte ses souvenirs de Versailles et évoque les racines d'un goût prononcé pour la littérature qui anime, depuis longtemps, son œuvre et sa vie.



Michel Winock lors de l'émission « Bibliothèque Médicis », sur Public Sénat.

Votre livre sur Madame de Staël commence ainsi : « Napoléon la redoutait comme la peste, Madame Récamier l'aimait et l'admirait, André Suarès la tenait pour une ogresse volubile, Émile Faguet en a fait « la pleine et lumineuse conscience intellectuelle des hommes de son temps »... Pourquoi avez-vous choisi d'écrire la biographie de cette femme ?

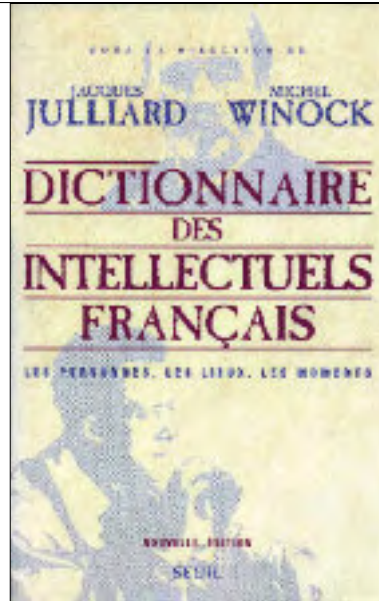
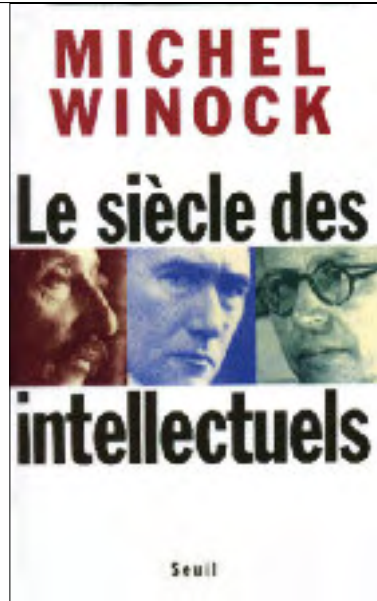
« Peut-être parce que c'est une femme justement... Je cherchais le sujet de mon prochain ouvrage et c'est en discutant avec la rédaction très féminine du magazine *L'Histoire* (fondé en 1978) que m'est venue l'idée de m'intéresser à cette femme de lettres qui a eu une vie extraordinaire et une pensée politique pointue et profondément

libérale. C'est aussi à ce moment-là que j'ai pris conscience qu'en quarante ans d'enseignement de l'histoire des idées politiques à Sciences Po, je l'avais en quelque sorte « marginalisée », la laissant dans l'ombre de son brillant compagnon, Benjamin Constant. La réputation de Constant a longtemps éclipsé la sienne, mais chez lui, comme chez elle, nous sommes dans le laboratoire de la pensée libérale française. »

Germaine de Staël a bien connu Versailles, puisqu'elle était la fille de Necker, ministre de Louis XVI. C'est dans cette ville, à l'ombre de ce père qu'elle admirait, que sa conscience politique est née. Comment la définiriez-vous ?

« Madame de Staël était assez émerveillée par la société de la cour et, même toute jeune (elle avait 23 ans à la Révolution), elle y était déjà très active. Lorsqu'après les journées des 5 et 6 octobre, Versailles a cessé d'être la capitale politique de la France, elle a tenu un salon très influent à Paris où l'on croisait les acteurs politiques et les gens de lettres les plus importants. Germaine de Staël incarne la philosophie de la liberté. Elle s'est opposée à tous les régimes autoritaires, et bien entendu au Bonapartisme. »

Vous avez enseigné l'histoire au Lycée Hoche de Versailles. Quel souvenir en gardez-vous ?
« J'ai le souvenir d'une belle complicité avec mes élèves qui étaient curieux et intéressants. »



C'était de bons élèves. Philippe Meyer a été l'un d'eux et il raconte une anecdote sur ces années-là dans l'un de ses ouvrages. J'étais jeune et assez cinéophile. Pendant les révisions du bac, j'avais conseillé à mes élèves d'aller se détendre au cinéma. Je crois que cela avait un peu « heurté » certains parents... Nous étions, je me souviens aussi, une petite bande de professeurs très animés par la première élection au suffrage universel de 65. »

Le 18 septembre prochain, l'Académie Goncourt vous remettra le Goncourt de la Biographie pour votre livre *Madame de Staël*. Les historiens ont longtemps pris cet exercice « de haut »...

Quel plaisir y trouvez-vous ?

« Il est vrai que dans les années 60, la biographie était mal jugée par les historiens qui la considéraient comme un genre littéraire et non scientifique. Un exercice qui, en somme, grossirait « l'accessoire » et serait réservé aux journalistes ou aux écrivains. J'ai longtemps refusé moi aussi d'en écrire, jusqu'au jour où je me suis rendu compte que c'était ce que je lisais le plus ! Écrire sur un personnage, c'est être en empathie avec lui et cette personnalisation de l'histoire m'offre l'opportunité d'écrire autrement. J'ai toujours senti vivre en moi la sève de l'écrivain, mais ce sont mes professeurs d'Histoire à la Sorbonne, comme Louis Girard ou Henri Marrou, qui ont orienté ma carrière de futur historien. Mais j'ai toujours eu ce goût de la littérature. Mon sujet de maîtrise a été « Flaubert et l'histoire »... »

Vous avez été directeur de collection pendant de longues années au Seuil. Vous en avez d'ailleurs lancé plusieurs : Points, l'Univers Historique et XX^e siècle... En quoi cela était-il essentiel pour vous ?

« Je ne voulais pas m'enfermer dans ma carrière

universitaire. Si il n'y avait pas eu 68, que serais-je devenu ? Peut-être aurais-je eu l'audace d'écrire des romans... Mais lorsque l'on devient historien et que l'on s'acharne à saisir le réel, le « mensonge » du romancier, le « mentir vrai » comme disait Aragon, nous est interdit. »

La biographie vous réconcilie donc avec des aspirations profondes... enracinées dans l'enfance. Une enfance que vous décrivez bien dans *Jeanne et les siens*. Qui vous a donné ce goût des livres ?

« Mes parents étaient des gens modestes qui n'ont exercé aucune influence intellectuelle sur leurs 6 enfants. Et pourtant... Mon père est mort de la tuberculose en 1945 et mon frère aîné (il avait 16 ans de plus que moi) l'a suivi neuf mois après. À sa mort, il a laissé plus d'un millier de poèmes et une bibliothèque remplie de livres de Proust ou de Valéry. Le samedi il se promenait sur les quais pour s'acheter des livres.

Mon deuxième frère, Gaston, a été, lui aussi, décisif dans ma vie. Il a su convaincre ma mère de me laisser passer l'examen d'entrée en 6^e. Nous étions trois élèves de la classe à nous présenter. Il y avait un fils d'avocat, un fils de professeur et moi... »

“ *J'ai toujours senti vivre en moi la sève de l'écrivain.* ”

Vous avez participé à la première édition d'« Histoire de Lire », le Salon du Livre d'Histoire de Versailles. Aimez-vous ce contact avec les lecteurs ?

« Je ne suis pas très à l'aise dans ce genre d'exercice... En revanche, à la publication de

Jeanne et les siens, j'ai reçu un courrier immense de personnes à qui j'avais peut-être donné envie de se raconter eux-mêmes. Je me suis attaché à répondre à chacun. J'aime l'idée qu'un livre devienne ainsi interactif. »

Revenons à l'observateur que vous êtes, quel regard portez-vous sur l'actualité du monde et de notre pays ?

« Je porte un regard désabusé sur la période que nous traversons. Péguy disait que dans l'histoire des pays, des états, et du monde, il y a des périodes et des époques. Je crains que nous ne vivions une période où peu de choses puissent nous apporter l'espoir d'un redressement intellectuel, politique, civique, culturel. Pourtant, nous vivons à échelle mondiale, une époque extraordinaire. Il serait bien que notre pays se mette au diapason de cette époque. Cependant, nous faisons partie des peuples « heureux » et en paix. L'histoire est imprévisible et c'est avec une grande humilité qu'il faut l'observer. »

Une petite question d'actualité qui doit vous toucher de près... Que pensez-vous de la récente suppression du programme d'histoire pour les terminales S ?

« Selon mon expérience, c'est en terminale que les élèves acquièrent une réelle maturité, notamment en étudiant la philosophie. C'est une année où étudier l'histoire est important pour pouvoir réfléchir sur le monde contemporain. Vous devinez donc ce que j'en pense... »

« En cherchant la gloire, j'ai toujours espéré qu'elle me ferait aimer » disait Madame de Staël. Une petite phrase qui guide votre vie ?

« Il faut se moquer de la « gloi-gloire », comme disait Montherlant. Ce qui compte, c'est l'estime de ceux qu'on aime, ce n'est pas la même chose. »

LES TRAVAUX D'ÉTÉ DES SERVICES DE LA VILLE

Pendant l'été, les usagers des voies publiques et les riverains sont moins nombreux à Versailles, et c'est donc à cette période qu'il est le moins gênant de mener des travaux de voirie nécessaires pour le quotidien de tous. La Ville, en coordination avec les réseaux concessionnaires (SVCU, SEVESC, ERDF, GRDF.) profite de cette accalmie pour concentrer, autant que possible, la réalisation d'un maximum de chantiers sur son territoire. Petit retour détaillé sur les différentes opérations menées pour l'essentiel cet été, et dont certaines s'achèveront dans le courant du mois septembre.

L'une des activités principales de cet été a consisté à mener un certain nombre de travaux à travers toute la ville pour remplacer des branchements en plomb des canalisations d'eau potable. Le décret du 20 décembre 2001 impose en effet la suppression des branchements en plomb d'ici à fin 2013, afin d'en diminuer la teneur au robinet du consommateur. À la sortie des usines de traitement, l'eau ne contient pas de ce métal, dangereux pour la santé s'il est ingéré ou inhalé. C'est en revanche au contact des matériaux qu'elle se charge progressivement en plomb et présente alors un risque.

LIMITER LA PRÉSENCE DE PLOMB DANS L'EAU

Dans le réseau de distribution public de l'eau potable, aucune conduite n'a été réalisée à partir de ce métal. Seuls les branchements (qui n'excèdent jamais plus de quelques mètres) et le réseau intérieur des habitations peuvent en être constitués.

La nouvelle réglementation sur l'eau potable fixe une norme plus stricte lorsqu'il est présent dans l'eau: 10 microgrammes par litre (1 microgramme = 1 millionième de gramme), désormais applicable au robinet du consommateur et à atteindre dès 2013. (10ug/l).

Chaque année le Syndicat mixte de gestion de la Société des eaux de Versailles et de Saint-Cloud propose à la Ville un programme de remplacement des branchements en plomb d'eau potable. Ce programme est adapté en fonction des projets de la Ville et des autres concessionnaires. À titre d'indication, sur Versailles, il restait pour la fin 2009, 1 600 branchements à renouveler.

Ce type de travaux se déroule en plusieurs phases: terrassement de fouilles individuelles à l'aplomb des branchements, puis, quand un nombre suffisant de branchements est

découvert (généralement à partir de 8), une coupure d'eau est effectuée pour poser des vannes. La canalisation est alors remise en eau, les anciens branchements sont remplacés par des branchements en tri couche (constitué de matière formée de plastique et d'aluminium), et les fouilles peuvent alors être remblayées. De fait, un certain délai est nécessaire entre l'ouverture de fouille et son remblaiement, ce qui explique la durée des opérations de ce genre.

De juillet à décembre 2010, les travaux de renouvellement de branchements sont ainsi prévus dans les rues suivantes:

- rue Henri de Régner
- rue Monseigneur Gibier
- rue Albert Samain
- impasse Lully
- rue du Maréchal Foch
- rue de l'École des Postes
- boulevard de la République
- rue Augusta Holmes
- rue de l'Étang

- rue Berthelot
- rue Corneille
- impasse Adèle Mulot
- passage Vedie Saint-Charles
- impasse Marguerite
- rue de Verdun
- rue de Metz

Par ailleurs, au cours du mois de juillet, des travaux de remplacement de canalisation d'eau potable ont également été réalisés rue de la Paroisse et rue Royale.

OPÉRATIONS D'ASSAINISSEMENT

L'assainissement a constitué également un axe majeur d'intervention pour les services de la Ville cet été. En vue d'améliorer le réseau d'égouts versaillais, divers travaux ont été prévus:

- Le chemisage par l'intérieur d'une canalisation avenue de Saint-Cloud sous la chaussée latérale et place Alexandre I^{er}, réalisé début juillet; le chemisage est une technique rapide et économique qui permet de consolider



Chemisage par l'intérieur des canalisations de la rue Édouard Lefebvre



durablement les faiblesses mécaniques d'un réseau de canalisation. Elle consiste notamment à réparer les fissures et des perforations, étancher les joints défectueux, et prévenir la pénétration des racines en faisant glisser à l'intérieur du conduit endommagé une enveloppe qui, en se plaçant à l'intérieur de tuyau crée une seconde peau.

- Le chemisage par l'intérieur d'une canalisation avenue des États-Unis sous la chaussée axiale, réalisé fin juin et début juillet;
- Le chemisage partiel par l'intérieur et renforcement par remplacement en tranchée d'une canalisation sous la rue Édouard Lefebvre, réalisé du 15 juillet au 30 août;
- Création d'un collecteur tampon sur 35 mètres de longueur avenue Fourcault de Pavant, afin de limiter les arrivées massives d'eaux de ruissellement provenant du stade Sans-Souci, réalisée à la fin juin et début juillet;
- Remplacement et renforcement des canalisations rue du Jeu de Paume et rue de Fontenay en tranchée.

L'essentiel de cette opération est prévu courant septembre et octobre;

- Municipalisation du réseau d'assainissement rue Montfleury, prévu en septembre.

LE CHAUFFAGE URBAIN AMÉLIORATION DU RÉSEAU DE CHAUFFAGE

Dans l'optique d'améliorer son réseau, la Société versaillaise de chauffage urbain (SVCU) a profité des congés scolaires pour intervenir sur ses canalisations au niveau de la rue Edme Frémy, en traversée de l'avenue de Paris face à la Mairie, et sur l'avenue de Sceaux entre l'avenue du Général de Gaulle et



Rénovation des canalisations du chauffage urbain, avenue de Paris



Remplacement des canalisations d'eau potable rue de la Paroisse

la rue de Limoges. Ces travaux ont entraîné de fait une forte restriction des flux de circulation.

ENFOUISSEMENT DES RÉSEAUX AÉRIENS

Afin de raccorder en énergie le Tunnel de l'A 86, la compagnie Électricité réseau distribution France (ERDF) a dû procéder à une extension de son réseau Haute Tension de niveau A, qui correspond à un niveau de tension situé entre 1000 et 50000 Volts, depuis le poste source « Racine » situé dans la rue du même nom pour rejoindre la rue du Pont Colbert via la rue Yves le Coz. Cette dernière a été fermée à la circulation dans un sens pour la réalisation de ces travaux.

Par la suite, le remplacement de la canalisation gaz vétuste existante et l'enfouissement des réseaux aériens seront réalisés à partir du mois d'octobre 2010.

Une fois les travaux de réseaux souterrains

terminés, la restructuration de cette voie sera réalisée en 2011.

La rue Jean Mermoz a également connu des travaux d'amélioration de son réseau Basse Tension durant le mois de juillet, qui ont entraîné la neutralisation du sens de circulation de la Place du 8 Mai 1945 vers l'avenue de Paris.

RÉNOVATIONS ET VALORISATIONS ESTHÉTIQUES

Diverses opérations de voiries ont été effectuées lors de la période estivale, chacune correspondant à des objectifs bien précis.

Place Gambetta et rue Robert De Cotte

La réorganisation du stationnement sur la Place Gambetta a permis de générer un gain de 20 places et d'améliorer l'esthétique de la place grâce à l'implantation d'un mobilier en bois destiné à remplacer les balisettes plastiques blanches qui « polluaient » cet espace.



Installation du mobilier urbain en bois place Gambetta



Réfection du terre-plein du Marché aux Fleurs

De plus, un tapis d'enrobé a été réalisé à la fin du mois d'août afin de réduire les nuisances sonores engendrées par le roulement des véhicules sur les pavés. La zone de circulation a été réduite à une voie de circulation pour véhicule et une piste cyclable.

Boulevard de la Reine entre la rue du Maréchal Foch et la rue de Provence

Du fait de la création du parking de 400 places, l'aménagement de terre-pleins centraux pour

les piétons et cyclistes (enrobé rouge et beige) a commencé le 19 juillet, à l'image de ce qui avait déjà été réalisé sur ce même boulevard entre le boulevard du Roi et la rue du Maréchal Foch. L'ouverture du parking et du boulevard est prévue pour le 15 octobre 2010.

Avenue de Saint-Cloud

Le terre-plein sud-est de l'avenue de Saint-Cloud entre la rue Clemenceau et l'avenue de l'Europe, à l'emplacement du Marché aux Fleurs, a lui aussi été rénové : des bornes de distribution d'électricité et d'eau y ont été implantées et le revêtement en enrobé rouge y a été totalement refait.

Rue de la Porte de Buc

Première phase de l'aménagement des Chantiers, la rue de la Porte de Buc a été totalement rénovée d'avril à septembre 2010 par plusieurs opérations parallèles : aménagement de six quais de bus, mises aux normes d'accessibilité de la voirie, restructuration de la chaussée, rénovation de l'éclairage, mise en place d'infrastructures passives pour le réseau de fibre optique, et amélioration globale de l'esthétique de cette entrée de Ville.

NOUVELLES ZONES 30

À la suite de la révision du Code de la route par le décret 2008-754 du 30 juillet 2008, l'instauration de doubles sens cyclables devient dorénavant obligatoire pour toutes les voies

en sens unique situées à l'intérieur d'une « zone 30 », sauf décision contraire prise par arrêté municipal et motivée par des raisons techniques.

Afin de se mettre en conformité avec cette nouvelle réglementation, la Ville a installé des doubles sens cyclables dans les voies suivantes : rue de Satory, rue de la Chancellerie, avenue de Sceaux (chaussée latérale côté n° pairs, entre Satory et Royale), rue Clémenceau, rue de Dangeau, rue Saint-Simon, place Charost, avenue de Saint-Cloud (chaussée latérale côté n° pairs, entre Europe et Montbauron), rue Traversière, passage Pilâtre de Rozier, passage Roche, rue Raulin, et impasse du Débarcadère. Grâce à cet aménagement, signalé par un panneau en entrée de rue et un marquage au sol composé de « logos vélo », les cyclistes auront alors la possibilité de circuler à contresens de la circulation générale.

Par ailleurs, une zone 30 a été créée quartier Saint-Louis. Par conséquent, la vitesse des véhicules sera limitée à 30 km/h dans les rues suivantes : rue Saint-Médéric (entre la rue d'Anjou et la rue Henri de Régner), rue du Hazard, rue des Bourdonnais (entre la rue Royale et la rue Édouard Charton), rue Saint-Louis (entre la rue Édouard Charton et la rue Royale), rue Borgnis Desbordes (entre la rue Édouard Charton et la rue Royale), rue Henri de Régner (entre la rue Royale et la rue Édouard Charton), et rue des Frères Coustou. Afin de compléter ce



Aménagement des terre-pleins centraux boulevard de la Reine



dispositif destiné à permettre un meilleur partage de l'espace public et une meilleure sécurité des usagers les plus vulnérables (piétons et cyclistes), la Ville va procéder à la mise en place de doubles sens cyclables sur les rues Saint-Médéric et Borgnis Desbordes.

LA PREMIÈRE BOUCLE DE FIBRE OPTIQUE

Cet été, les opérations de génie civil nécessaire à la création de la première boucle de transmission haute technologie pour les services administratifs de la Ville ont été également réalisées. Cette boucle de fibre optique permet de relier différents bâtiments communaux : elle part de la mairie pour remonter l'avenue de Paris en longeant la rue Montbaouron, afin de desservir la cuisine centrale, la bibliothèque de l'Heure Joyeuse, l'École des Beaux-arts, la DVQLJ, la DSIT, le CLM Les 3 Pommiers puis les services techniques domiciliés au 56, avenue de Saint-Cloud, avant de revenir à l'Hôtel de Ville par la place André Mignot. Outre le fait qu'elle assurera une transmission de l'information quasi illimitée, cette boucle permettra d'économiser les frais de communication liés au matériel en place ou à venir. Son utilisation sera concrètement reliée à diverses applications utilisées par la Ville : réseau informatique interne, caméras de surveillance, bornes wi-fi, télé surveillance liée aux armoires de feu, etc. Le tirage de la fibre optique et son raccordement aux différents établissements sont prévus pour le dernier trimestre 2010. ■



Installation d'un double sens cyclable rue de Satory

LES PRÉVISIONS POUR LE DERNIER TRIMESTRE

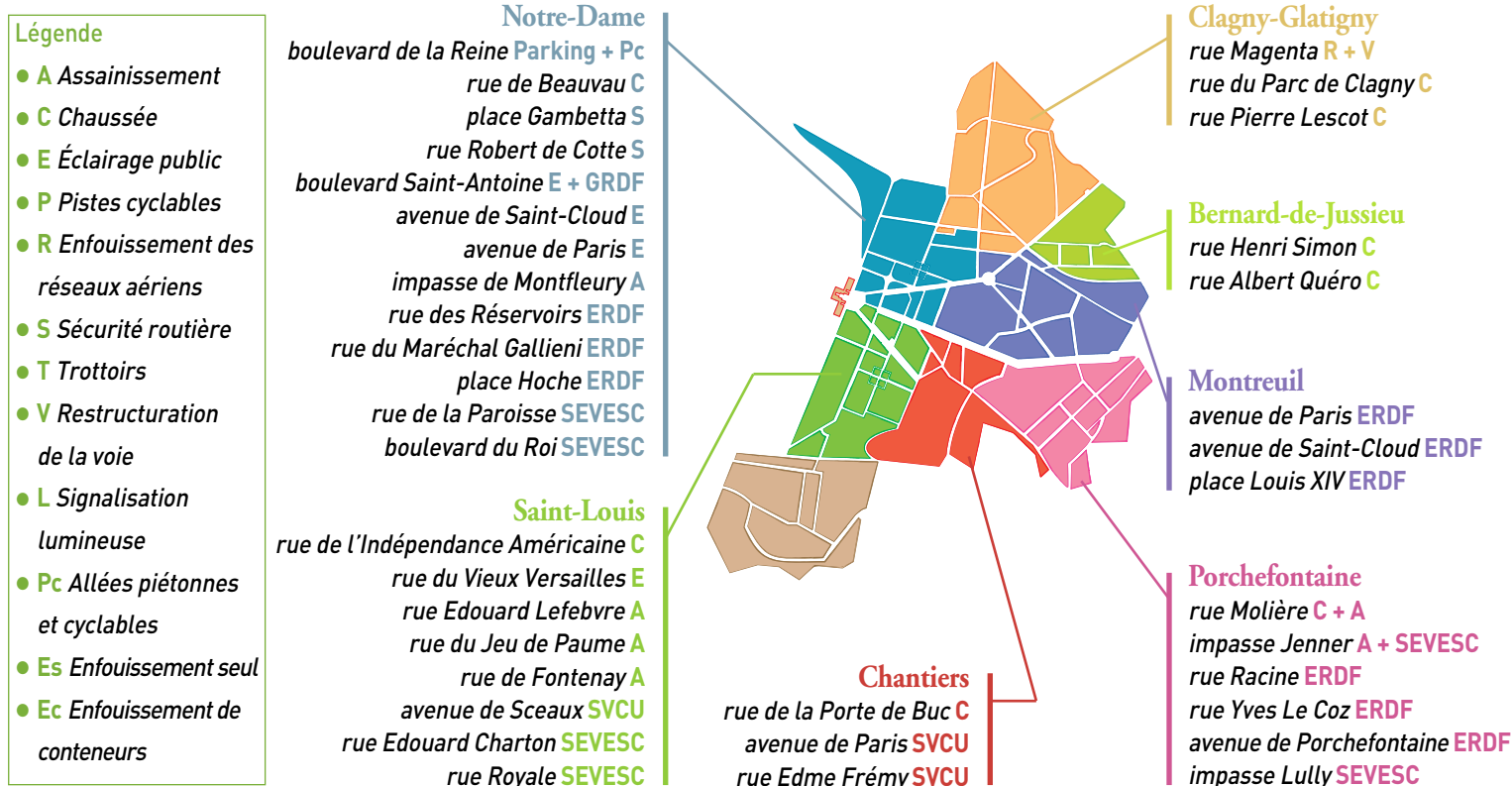
Quelques opérations doivent également être menées au cours du dernier trimestre 2010, dont la réfection des revêtements de chaussées pour les rues suivantes : rue du Parc de Clagny, rue Jean Jaurès entre la rue Lacordaire et la rue du Parc de Clagny, rue Solférino entre la rue Mangin et la rue du Parc de Clagny, l'avenue Villeneuve l'Étang entre la rue Mangin et la rue du Parc de Clagny, la rue de Baudeau, la rue Molière, la rue Quero, la rue Henri Simon entre la rue de la Bonne Aventure et le boulevard de la République, la chaussée axiale du boulevard de la Reine entre la rue du Maréchal Foch et l'avenue des États-Unis, la rue Jean Mermoz...

Dès octobre, la rénovation des terre-pleins centraux pour les piétons et cyclistes en enrobé rouge et beige concernant le boulevard de la Reine, entre la rue des Réservoirs et la rue de Maurepas sera entamée.

De plus, une opération déterminante pour le bon fonctionnement du réseau municipal dans le secteur ouest du boulevard de la Reine doit débiter cet automne : il s'agira de créer un gros collecteur de délestage sous la rue du Maréchal Galliéni, entre les collecteurs parallèles situés rue d'Angiviller et boulevard de la Reine. Ces travaux nécessitant une tranchée profonde seront réalisés à partir du 15 octobre, soit après la réouverture du boulevard de la Reine au-dessus du parking souterrain en cours d'achèvement, après la période des Fêtes de Nuit et celle marquée par les risques d'orages qui perturbent le déroulement des travaux d'assainissement.

LA CARTE DES TRAVAUX

Voici, quartier par quartier, les principaux travaux d'assainissement, d'éclairage, d'enfouissement des réseaux ou de voirie programmés à Versailles en septembre. Vous pouvez obtenir plus d'informations en temps réel sur le site Internet de la Ville www.versailles.fr (rubrique Cadre de vie - Travaux voirie et assainissement).



LE RENDEZ-VOUS de la sécurité routière

Chaque mois, retrouvez quelques conseils pour bien vivre la route et mieux partager l'espace public, que vous soyez automobiliste, piéton ou à deux-roues.

- CONDUIRE UN DEUX-ROUES -

Depuis juin, une nouvelle campagne de sensibilisation a été lancée pour faire prendre conscience à tous les usagers de la vulnérabilité des deux-roues motorisés.

Les deux-roues motorisés ne représentent que 1,6 % du trafic, mais ils se retrouvent impliqués dans plus d'un accident mortel sur quatre. Le risque d'être tué à deux-roues motorisés est 23 fois supérieur à celui de mourir en voiture. En 2009, 1 189 conducteurs de deux-roues motorisés ont été tués dans un accident routier*.

CONCILIER SÉCURITÉ ET MOBILITÉ DE TOUS LES USAGERS

Cette nouvelle campagne est déclinée sur un ton simple, direct, sans dramatisation excessive autour de quatre films courts de 20 secondes diffusés à la télévision. Réalisés avec



une caméra subjective, les spots mettent en scène, d'une façon très réaliste, quatre situations dangereuses auxquelles les deux-roues motorisés peuvent être confrontés. La campagne télévisée s'accompagne d'un site Internet évolutif www.conduire-un-deuxroues.gouv.fr

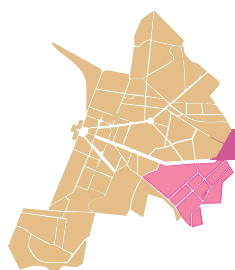
où l'internaute trouvera des informations concrètes et pédagogiques sur la pratique du deux-roues motorisé.

LE GUIDE INTERACTIF

Dans le cadre de la concertation nationale sur les deux-roues motorisés, la Sécurité routière a réalisé, en partenariat avec tous les autres partenaires, un guide d'information pour apprendre aux automobilistes et aux utilisateurs de deux-roues motorisés à mieux se connaître et rouler ensemble. ■

* Chiffres provisoires ONISR pour 2009.

Renseignements complémentaires sur www.securiteroutiere.gouv.fr ou www.conduire-un-deuxroues.gouv.fr



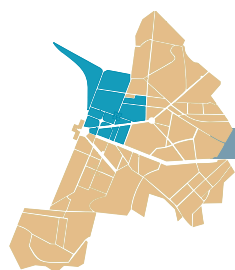
PORCHEFONTAINE

VERSAILLES EN PERSPECTIVES

Après le Musée Lambinet, l'exposition « Versailles en perspectives », dans sa version itinérante, s'invite dans les Maisons de quartier qui disposent de suffisamment d'espace pour l'accueillir afin de permettre à davantage de Versaillais de découvrir le projet urbain de la Ville. L'exposition tournera en effet une partie de l'année dans ces lieux d'animation de proximité. La Maison de quartier de Porchefontaine est la première à la présenter jusqu'au samedi 13 novembre.

Les habitants de Porchefontaine pourront compléter leurs connaissances de l'histoire de leur quartier par une conférence le samedi 18 septembre à 18h, dans la salle Delavaud. Ce même jour, une exposition d'art mural photographique extérieure « Porchefontaine au coin de la rue », sera inaugurée avenue de Porchefontaine et parrainée par Couleurs de Tollens et le Cabinet Laroze Pierre Berard. ■

Renseignements au 01 30 97 81 01



NOTRE-DAME

MARCHÉ DES POTIERS

Le week-end du 18 et 19 septembre, sur les terre-pleins de l'avenue de Saint-Cloud, l'Association Le Pot de terre accueille pour son « Marché des potiers », 50 artistes venus de toute la France, d'Allemagne et d'Espagne qui présentent leurs œuvres issues des différentes techniques (grès, faïence, porcelaine, terre-vernissée, raku, instruments de musique et l'art animalier).

Des animations gratuites seront proposées au public : un atelier enfants avec la réalisation d'une maquette collective sur le thème « Le monde fascinant des reptiles et des insectes », ainsi que l'initiation au tournage au tour électrique. ■

Samedi 18 et dimanche 19 septembre de 9h à 19h.

Renseignements au 02.47.24.27.44



CONSEIL DE QUARTIER

Les conseillers de quartier sont à votre écoute lors des permanences qu'ils tiennent le 2^e samedi de chaque mois de 10 h à 12 h. Les prochaines auront lieu le 11 septembre :

- à Clagny-Glatigny : permanence téléphonique à la Maison de quartier (de 10 h à 12 h) au 36, rue Louis Haussmann ;
- à Montreuil : annexe Vauban, en face de la Maison de quartier du 76, rue Champ Lagarde ;
- à Notre-Dame : Maison de quartier au 7, rue Sainte-Sophie ;
- à Porchefontaine : Maison de quartier au 86, rue Yves Le Coz ;
- à Saint-Louis : Maison de quartier au 50, rue Royale ;
- à Satory : permanence téléphonique à l'antenne administrative de la mairie au centre commercial (le 3^e samedi de chaque mois de 10 h à 12 h, à savoir le 18 septembre).

Céline a perdu 22 kilos (dépt.40)

AVRIL 2010

« Le suivi diététique hebdomadaire a changé ma vie ! »

Son objectif de départ n'était que de quelques kilos. Au fil du temps et voyant que la méthode Naturhouse était réellement efficace, Céline a commencé à rêver jusqu'à ce que la réalité la rattrape. 22 kilos en moins, ça change la vie et c'est elle qui le dit.

« Zéro effort », voilà le souvenir que Céline garde de son passage dans le centre Naturhouse. Gourmande, elle a réussi à ne jamais se sentir frustrée pendant toute la période de régime. Motivée, elle a su le rester grâce au soutien de sa diététicienne. Aujourd'hui, son poids idéal lui donne des ailes. Récit, d'un parcours réussi.

Le premier contact a-t-il été facile ?

Oui, lors de notre premier rendez-vous, Aurélie, la diététicienne-nutritionniste du centre Naturhouse m'a posée beaucoup de questions sur mes habitudes alimentaires. Elle m'a pesée et puis elle m'a exposée le programme ! Légumes, poisson, viande blanches... à volonté ou presque. Ensuite nous nous sommes vues toutes les semaines. Je l'ai vécu comme un challenge !

En quoi consiste le suivi diététique proposé par Naturhouse ?

On s'est vu tous les mercredis à la même heure. Nous faisons le point sur la semaine écoulée : ma perte de poids, mes repas... J'ai fais quelques écarts qu'Aurélié m'aidait à corriger afin de rééquilibrer mon alimentation. Elle a toujours été à l'écoute prête à me donner une astuce quand j'en avais besoin.

Vous avez gagné de bonnes habitudes ?

Oui. Avant je sautais des repas, je

ne faisais pas trop attention à ce que je mangeais. Maintenant, j'ai l'impression d'être en paix avec mon assiette. Et je n'ai jamais autant mangé que maintenant. Un petit-déjeuner, un fruit à 10h, un repas complet à midi, une collation à 16h et un repas le soir. Je sais comment me gérer.

Les produits Naturhouse sont-ils bons ?

Il y en a des bons, des très bons même. C'est efficace et puis le côté naturel, c'est vraiment important. On les prend en sachant ce qu'il y a dedans. C'est rassurant.

Qu'est-ce que ça a changé d'atteindre votre objectif ?

22 kilos, ça change tout. Je peux aller dans n'importe quel magasin pour m'habiller. Les regards des autres changent aussi quand ils se posent sur moi. Et puis mon hygiène de vie n'est plus la même. Aujourd'hui, je fais quatre heures de sport par semaine. Avant, ça m'était presque impossible à cause de mon surpoids.



Natacha Alonso
Diététicienne
nutritionniste
de Naturhouse
témoigne :

Le plan diététique mis en place a tenu compte des habitudes alimentaires de Céline. Le suivi hebdomadaire l'a aidé à rééquilibrer son alimentation quotidiennement. Les apports nutritifs journaliers ont été répartis en 5 repas : petit déjeuner, collation, déjeuner, collation et dîner.

C'est un régime équilibré qui couvre tous les besoins nutritionnels de Céline, afin qu'elle n'ait aucune carence alimentaire, ni sensation de faim et qu'elle apprenne à rééquilibrer son alimentation avec des produits sains.

Grâce au suivi diététique hebdomadaire, nous analysons toutes les semaines sa perte de poids, les écarts éventuels et faisons évoluer son régime ainsi que la prescription des compléments alimentaires, afin de la "coacher" au mieux.

Si la personne est motivée et qu'elle suit son plan diététique, elle perd entre 800 g à 1 kg par semaine.

La méthode Naturhouse

Nos diététiciennes nutritionnistes diplômées vous prennent en charge, d'abord par un bilan complet (1/2 heure), puis par un suivi hebdomadaire (1/4 heure).

Toutes les consultations sont gratuites, seuls les **compléments alimentaires à base de plantes**, associés au plan diététique, sont à votre charge.

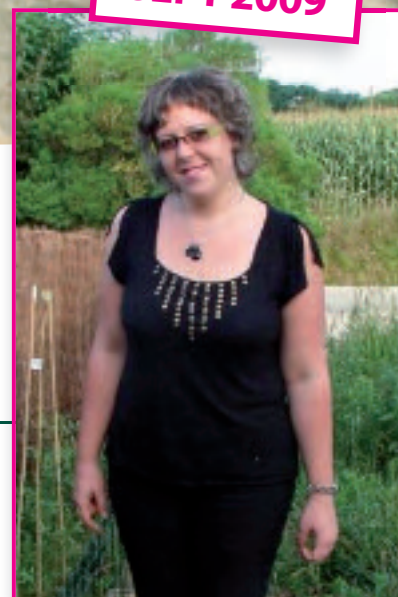
Naturhouse, qui conçoit sa gamme de produits exclusifs, a été choisi par plus de 3 millions de personnes en dix ans. Il y a plus de cent vingt cinq centres en France.

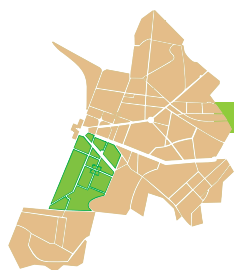
www.naturhouse.fr



10 avenue Général de Gaulle 78000 VERSAILLES
(Galerie commerciale Les Manèges)

Tél : 01 39 25 08 80





SAINT-LOUIS

MARCHÉ BIO première édition

À partir du 9 octobre, la Ville lance son marché bio, destiné à réunir les initiatives individuelles existantes en un lieu commun, place de la cathédrale Saint-Louis, pour pouvoir proposer une véritable diversité de produits labélisés.

Le 9 octobre à l'occasion de la Quinzaine des saveurs, le premier marché bio de Versailles aura lieu le samedi matin, chaque semaine à compter de cette date, sur la place de la cathédrale Saint-Louis. Les producteurs qui le souhaitent prendront place aux côtés de ceux composant le marché « traditionnel », qui sera quant à lui toujours présent sur la place. La priorité a été donnée aux commerçants versaillais qui souhaitent se lancer dans ce domaine en plein développement.

L'association des marchés bio d'Île-de-France, en accord avec les commerçants versaillais, a été chargée de sélectionner un certain nombre de candidats selon des critères rigoureux. Cette expertise permet à la Ville de bénéficier d'un véritable label bio, des plus sérieux qui soient. Ce marché proposera donc une offre de produits diversifiée, et a pour ambition de devenir le point central du bio pour les environs de Versailles, qui ne disposaient pas jusqu'à présent d'offres de ce genre. Les initiatives individuelles pourront ainsi se regrouper pour mieux répondre aux besoins des consommateurs. Pour le coup d'envoi de ce marché, une quinzaine de commerçants a déjà été présélectionnée, selon leurs différentes spécialités : traiteur, paludier, épicerie fruits sec, viticulteur, éleveur, mais aussi cosmétique et produits d'entretien... de quoi satisfaire le plus grand nombre. ■



NOTRE-DAME

LES AMÉNAGEMENTS DES RUES HOCHÉ ET CARNOT PÉRENNISÉS

Après trois mois d'expérimentation et un bilan positif, les rues Hoche et Carnot ont fait l'objet de travaux durant les mois de mai et juin 2010 afin de pérenniser les aménagements testés.

L'aménagement de la rue Hoche, dans sa partie comprise entre l'avenue de Saint-Cloud et la place Hoche, avait pour objectif de faciliter la circulation des cyclistes. Une piste cyclable bidirectionnelle avait été implantée à la place du stationnement côté des numéros pairs, au moyen d'une protection par des balisettes en plastique. Ces dernières ont été remplacées par un séparateur en granit, tandis que le revêtement de la nouvelle piste a été refait.

L'intervention au niveau de la rue Carnot devait traiter un problème de sécurité, lié à la vitesse

des véhicules. La Ville a donc procédé à la suppression d'une voie de circulation, passant de trois à deux voies. L'espace ainsi libéré a pu être réaffecté au stationnement, au moyen d'une organisation en épi (16 places supplémentaires). Cette nouvelle configuration s'était traduite par la réalisation de nouveaux marquages au sol. Par ailleurs, des avancées de trottoir aux intersections ont été réalisées au moyen de balisettes en plastique.

Pendant la phase d'expérimentation, des comptages de vitesse ont permis de confirmer l'efficacité des mesures mises en place.



L'aménagement définitif a donc été décidé : le revêtement de la voie ainsi que les marquages routiers ont été repris, tandis que les balisettes ont été remplacées par un mobilier urbain plus adapté à l'environnement. ■

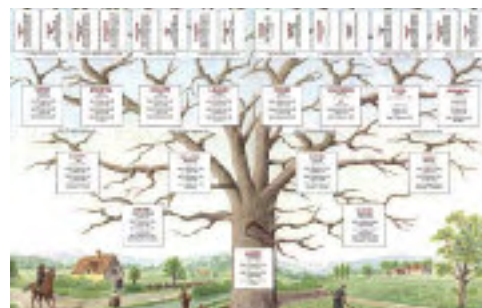
L'UNIVERSITÉ INTER-ÂGES

Sous toutes ses cultures

Fidèle à sa mission de favoriser les liens entre les générations, d'assurer la transmission de la culture et de partager des connaissances, l'Université inter-âges propose une nouvelle fois de nombreuses conférences, ateliers artistiques et cours de langue.



« 350 ans d'architecture à Versailles »



« Atelier généalogique »

L'Université inter-âges (UIA) est ouverte à tous les habitants de Versailles et sa région, sans condition d'âge ni de diplôme. Les enseignements sont dispensés par d'éminents universitaires ou intervenants dans tous les domaines, littéraire, historique, artistique ou scientifique. Les cours sont payants et regroupent les frais d'inscription, ainsi que le montant du ou des cours choisi(s). Les inscriptions sont prises dans l'ordre d'arrivée et sous réserve des places disponibles et se font sur place suivant les horaires de l'accueil, ou par correspondance. Les cycles de conférences sont conçus de manière globale et les inscriptions se font pour la totalité du cycle. Cette année, des cycles plus courts sont programmés et permettent de ne pas s'engager sur l'année entière.

DES SECRETS DE LA MER ROUGE AUX 350 ANS DE L'ARCHITECTURE VERSAILLAISE

Comme chaque année, les férus d'histoire trouveront matière à satisfaction parmi les nombreux sujets abordés : « La Russie et son dernier tsar » par Françoise Burgun, docteur en langues et littératures slaves de Paris IV-Sorbonne, à l'occasion de l'année croisée avec la Russie ; « Allemagne je t'aime, moi non plus » pour un coup d'œil sur les origines du contentieux franco-allemand ; « La Mer rouge et ses secrets » par Alain Rouaud, directeur de recherche émérite au CNRS, qui abordera l'histoire des différents pays limitrophes de cette grande voie de communication maritime ; « 350 ans d'architecture à Versailles » par Jean Castex, ancien président du Conseil d'administration de l'École nationale d'architecture de Versailles.

CULTURE BIBLIQUE, PHILOSOPHIQUE, CLIMATIQUE, GÉNÉTIQUE...

• La section « Le monde contemporain » proposera notamment des conférences sur les « Visages de l'Argentine entre réalités et mythes » par Joëlle Griffon du Bellay, docteur d'état en langue et civilisation latino-américaine, pour découvrir l'histoire singulière et tumultueuse et les paysages de ce pays

des grands espaces ; « La philosophie du XX^e siècle », proposée par Paul Clavier, maître de conférences à l'École normale supérieure.

• La section « Histoire des idées religieuses » présentera : « La réforme en Europe et aux USA » pour une exploration historique autour de la religion protestante ; « Moi et les autres, une personne à construire, un monde à partager », du groupe « Bible et Société », une réflexion basée sur les sciences humaines et la culture biblique, sur la construction d'une personne autour de la notion de partage ;

• La section « Littérature » tiendra un cycle de conférences sur « la littérature au Moyen Âge », pour les intéressés qui veulent replonger dans les romans des troubadours à la poésie lyrique, en passant par la légende arthurienne.

• La section « Arts » proposera deux cycles : « L'art en Turquie : des Seldjoukides aux Ottomans », et « Du dessin au tableau » par Gilles Genty, directeur du Musée du Petit Palais à Genève.

Nouveauté de cette année, la conférence « Orfèvrerie et céramique », à mi-chemin entre l'art et la technique, proposera une exploration de ces deux univers.





• La section « Musique » sera représentée par la conférence « Regards sur l'opéra en Europe » par Brigitte François-Sappey, professeur honoraire de Culture musicale au Conservatoire national supérieur de musique de Paris, qui s'attardera sur 8

compositeurs : Mozart, Rossini, Verdi, Wagner, Moussorgski, Puccini, Strauss et Janacek.

• La section « Sciences, géographie, physique » regroupera une « Introduction à la climatologie » par Marcella Barisione, docteur en géographie physique et enseignant à l'Université de Paris VIII, ainsi que la « Génétique humaine, végétale et animale », qui abordera les différentes facettes de la génétique.

En plus de cette longue liste non exhaustive, un certain nombre de conférences hors programme seront proposées dans l'année, en entrée gratuite, au rythme d'un rendez-vous par mois environ, le vendredi vers 17 h.

ATELIERS GÉNÉALOGIE, RELIURE OU MÉMOIRE...

Les ateliers témoignent également de cette polyvalence de l'offre de l'UIA, avec de nombreuses possibilités offertes pour favoriser l'apprentissage de la reliure, du dessin, de la peinture et des arts plastiques. L'atelier généalogie incarne la nouveauté de l'année, en proposant une méthode scientifique qui permettra à tout débutant de mener une

recherche appliquée dans ce domaine. L'Université propose également des ateliers informatiques, qui contiennent différentes initiations (Word, Excel, Internet, Powerpoint, achat en ligne, retouche de photo...). Un atelier permettra aux personnes intéressées de travailler leur mémoire grâce aux conseils avisés de Camille Biojon, neuropsychologue.



COURS DE LANGUE ET LANGAGE DES SIGNES

Les langues ne sont jamais oubliées à l'UIA : outre les plus courantes (anglais, allemand, espagnol, italien), l'université offre la possibilité de se mettre à l'arabe au chinois ou au russe ainsi qu'au latin. Des cours de français sont disponibles pour les personnes qui le souhaitent (famille d'expatriés, jeunes filles au pair...), en journée ou en soirée. Trois niveaux de cours de langage des signes sont également

à disposition de tous ceux qui souhaiteraient s'initier ou approfondir cette discipline. Chaque cours de langue est précédé d'un test écrit destiné à déterminer le niveau du nouvel élève, afin de l'orienter dans la section qui lui correspond le mieux.

INFORMATIONS PRATIQUES ET RENSEIGNEMENTS

L'Université inter-âges est ouverte tous les jours en continu avec des horaires d'accueil variables durant la période d'inscription : jusqu'au 3 septembre, de 10 h à 17 h et du 6 au 18 septembre, du lundi au vendredi de 9 h à 17 h 30 et le samedi de 9 h à 12 h.

Les entretiens avec les professeurs auront lieu du 20 au 25 septembre, du lundi au jeudi de 9 h à 20 h, le vendredi de 9 h à 19 h et le samedi de 9 h à 12 h.

Enfin, l'UIA sera ouverte du 27 septembre au 1^{er} octobre, de 9 h à 17 h 30.

L'année universitaire sera inaugurée par la conférence du vendredi 1^{er} octobre à 17 h au Palais des Congrès, de Jean-Louis Debré, président du Conseil constitutionnel. ■

Renseignements complémentaires

à l'Université inter-âges
au 6, impasse des gendarmes,
au 01 30 97 83 90
ou à uia@versailles.fr
ou sur www.versailles.fr

Le Guide de l'UIA 2010-2011

est disponible à l'UIA et en mairie.



OFFRE 16-24 ANS

0€
PENDANT 1 AN*

LE MEILLEUR DE TA BANQUE
+
ACCÈS AUX BONS PLANS UNIVERSAL
+

Rendez-vous dans nos agences de Versailles

* Offre à l'ouverture d'un compte bancaire, non cumulable, comprenant, le Pack Jeunes et l'option So Music, valable du 01/06/2010 au 31/10/2010, réservée aux jeunes de 16 à 24 ans, non détenteurs d'un compte bancaire à la Société Générale et sous réserve d'acceptation de la banque. ** Dans la limite de 20 €. Place à choisir sur www.somusic.fr avant le 30/11/2010. Société Générale, S.A. au capital de 927 662 690 € - 552 120 222 RCS PARIS, Siège social 29, bd Haussmann, 75009 PARIS - Saatchi&Saatchi - 07/2010

SOCIÉTÉ GÉNÉRALE tonindependance.com UNIVERSAL MUSIC FRANCE

Pour le **ménage** et le **repassage** à domicile, exigez l'impeccable !

A partir de 20€/h, soit **10€/h*** (après réduction d'impôt)

MENAGE • REPASSAGE
GRAND NETTOYAGE • GRANDES OCCASIONS

Shiva Versailles
5 rue d'Anjou
78000 Versailles
Tél. : 01 39 02 61 13

shiva
LES SPÉCIALISTES DE L'IMPECCABLE

SERVICES à la personne www.shiva.fr

DU 01/06/2010 AU 31/10/2010 - RCS Versailles 501 374 348 - dans les collectivités possédant un CCI. Sous réserve de modification de la loi de finance - 04/09/2010.

Jessica, mannequin et son sac Augusta

LE TANNEUR

Nouvelle collection Hiver 2010.
Bien-être et audace s'emparent des sacs pour un hiver urbain et chic.

LE TANNEUR
7 Place Hoche
Versailles
01.39.67.07.37



Maroquinerie et accessoires de mode

LE FESTIVAL EUROPÉEN THÉÂTRE ET HANDICAP

fait place au 7^e Art

Du mardi 5 au vendredi 15 octobre, l'association O.R.P.H.E.E présente le Festival Européen Théâtre et Handicap au théâtre Montansier.

La Ville de Versailles soutient ce festival qui met en scène chaque année les troupes les plus prestigieuses d'artistes handicapés car elles contribuent, par leur talent, à l'émergence d'une conscience européenne, voire internationale, autour du handicap. Florilège de la programmation 2010.



© BM Palazon 2006

SUR LE FIL

De Sophie Forte, mise en scène d'Anne Bourgeois. Présenté par l'atelier Actuel, la Comédie Bastille et Lycoprod.

« Le ton est joyeux, les dialogues enlevés, la détresse drôlement cachée derrière les voix qui se séduisent : nous sommes dans le théâtre de la vie, avec son cortège de vérités et de mensonges, de pudeurs qui viennent tout compliquer, et avec surtout dans l'écriture de Sophie Forte, la grisante sensation que le monde peut aller mieux, qu'il existe bien une fraternité universelle dont le rire est la façade, même s'il demeure des portes que l'on n'ouvrira jamais. »

Mardi 5 octobre, à 20 h 30.

LA MUSIQUE À LA PORTÉE DE TOUS

Présentée par Musique et Handicap 78.

De la musique, du chant, de la danse et une proposition à participer avec le Groupe Percussions de Sigvald Yvetot. Le public pourra assister et participer à une initiation au djembé en accompagnant plusieurs rythmes qui seront proposés. Une occasion unique de se réjouir autour des solos improvisés par les spectateurs et portés par des rythmes à danser.

Samedi 9 octobre, à 14 h et 17 h.

Dimanche 10 octobre, à 14 h et 17 h.

Au chapiteau de quartier de Porchefontaine.

CHARLATANS !

Le nouveau spectacle des Ashton Brothers, présenté par Quartier Libre Productions.

Véritable phénomène hollandais, les Ashton Brothers adeptes du burlesque représentent une nouvelle génération d'artistes : jeunes et insouciants, certes, mais également totalement surdoués. Leur travail est inspiré du cirque, des spectacles de variété, de la comédie et du burlesque. Ils sont de véritables hommes-orchestres : comiques, acteurs, acrobates, jongleurs, musiciens, clowns. Le tout accompagné de musique moderne et traditionnelle.

Mercredi 13 octobre, à 20 h 30.

YO, TAMBIEU

Film espagnol de Alvaro Pastor et Antonio Naharo.

34 ans, est le premier trisomique européen à avoir obtenu un diplôme universitaire. Il débute un emploi dans un centre social à Séville où il fait la connaissance de la jeune et indépendante Laura. Les acteurs ont obtenu un double prix d'interprétation au festival de San Sebastian en 2009. Lola Dueñas, est une actrice fétiche d'Almodovar qui a notamment interprété le rôle de Sole dans Volver.

Jeudi 14 octobre, à 20 h

MAIS AUSSI

Welcome Mister Chaplin, présenté par le Théâtre Eurydice, vendredi 8 octobre, à 14 h 30 et 20 h 30.

Romeu e Julieta. D'après la célèbre pièce de William Shakespeare. Présenté par Grupo Dançando Com a Diferença. Mardi 12 octobre, à 20 h 30.

Tour de chant. De Steve Waring, présenté par Victorie Music. Vendredi 15 octobre, à 14 h 30 et 20 h 30.

À PRÉVOIR...

« Très très fort ».

Ne sommes-nous pas tous handicapés ?

Staff Benda Bilili véhicule un message universel, à la fois émouvant et plein d'espoir. La parution de l'album « Très Très Fort » a suscité des réactions enthousiastes dans les médias internationaux, particulièrement en France, en Grande-Bretagne et aux USA : « Des Congolais joyeusement déjantés à l'humour décapant. À l'opposé de tout misérabilisme, le résultat est étonnant d'invention, d'énergie et, osons le cliché, de beauté toute simple. » Le Monde.

Mardi 5 avril 2011, à 20 h

Renseignements et réservations au 0139201616.

www.orpheefestival.com

Après cinq mois de réorganisation, le Musée Lambinet rouvre ses portes à l'occasion des Journées européennes du patrimoine les samedi 18 et dimanche 19 septembre prochains. La reconfiguration du musée permettra une meilleure lisibilité de ses collections et offrira à ce lieu l'occasion de devenir ainsi la vitrine des grandes heures de l'histoire versaillaise.



LE MUSÉE LAMBINET RECONF

Cet hôtel particulier du XVIII^e siècle a été légué à la Ville au début du XX^e siècle par ses propriétaires, pour y installer les collections d'objets d'art jusqu'alors conservées à la Bibliothèque Municipale. Par la réorganisation de ses collections, il devient tout naturellement le symbole du passé historique de Versailles à travers les trois départements créés par son nouveau conservateur, Françoise Roussel-Leriché, conformément à la feuille de route du maire de Versailles. « Les éléments que j'ai trouvés au musée

symbolisent la polyvalence de cette institution dépositaire du patrimoine local. La problématique consistait à trouver, parmi des œuvres et des documents très divers une ou plusieurs lignes directrices susceptibles d'éclairer le sens que peuvent avoir ces objets, soit en eux-mêmes, soit en interaction avec d'autres. », précise-t-elle.

Selon Nicolas Rousseau, directeur des Affaires Culturelles, « la réorganisation du Musée Lambinet est l'un des dossiers les plus passionnants que la Direction des Affaires culturelles

ait à mener. Le musée avait besoin d'une forte restructuration et d'une meilleure lisibilité des collections. Nous avons donc embauché un conservateur et travaillé en suivant trois objectifs: la réorganisation des collections, en créant trois départements distincts, la mise en valeur des atouts de ce musée, par la création notamment d'un appartement XVIII^e, et la volonté de redonner aux Versaillais un musée qui deviendra, au fil du temps, l'écrin d'expositions temporaires symboliques du dynamisme artistique et culturel de notre Ville. »



Bustes de Georges Washington, Benjamin Franklin et du marquis de La Fayette.

IGURÉ

LA CRÉATION DE TROIS DÉPARTEMENTS

Tout en préservant l'âme du lieu, trois départements ont donc été créés. Trois ensembles qui seront topographiquement délimités dans le musée afin d'affirmer leur identité, d'assurer une meilleure lisibilité des collections et créer un fil conducteur à la visite.

Le département historique :

Il se situe au 2^e étage et comprend 13 salles. Il retrace dans son ensemble les grandes heures de l'histoire versaillaise. Les principaux

thèmes abordés sont : Versailles et ses environs immédiats avant 1789, l'année 1789, les débats, les idées en lice et leurs hérauts, la famille royale en captivité, Marat et Charlotte Corday, Versailles de la Restauration à la Commune ainsi que les monuments et vie quotidienne à Versailles de la fin du XIX^e aux années 30. Toutes les œuvres seront exposées en suivant un ordre chronologique et l'on pourra y trouver d'abord de nombreux témoignages de la vie versaillaise sous l'Ancien Régime. Des objets insolites comme

2 QUESTIONS À... Emmanuelle de Crépy

adjointe au maire déléguée à la Culture



Quels sont pour vous les atouts majeurs de cette réorganisation ?

« Les atouts majeurs sont une renaissance du Musée et la politique tarifaire qui a été revue afin de faciliter l'accès à tous. Il sera plus attrayant tant pour les Versaillais que pour les touristes. En effet un redéploiement complet des collections est présenté avec une réflexion thématique de présentation des œuvres en trois départements. Le travail accompli par Françoise Roussel-Leriché, la nouvelle conservatrice est à cet égard très intéressant et a été salué par l'association des amis du musée. Le public peut ainsi découvrir dans le musée une vraie collection illustrant l'histoire et le patrimoine versaillais avec une organisation scientifique cohérente. De plus, la signalétique repensée permet à chaque visiteur averti ou non de suivre un véritable parcours d'un hôtel particulier de cette époque. Le public va aussi découvrir plus spécifiquement un appartement totalement recomposé conformément à la vie d'un bourgeois de la ville de Versailles au XVIII^e siècle : Joseph-Barnabé Porchon, auquel le Maire a pensé car il était entrepreneur des bâtiments du roi et fit construire l'hôtel à partir de 1751. Ainsi, cette idée originale trouve sa place dans le Musée Lambinet. Ce sera ainsi le prétexte à la mise en scène de l'art de vivre de ce siècle. Je salue à cet égard le travail de reconstitution de Nicolas Rousseau, directeur des affaires culturelles. »

Quelles sont pour la Ville les ambitions nouvelles de ce musée ?

« La Ville a pour ambition de faire vivre son musée tant au niveau local qu'en attirant d'autres visiteurs. Aussi, portons-nous une vive attention sur la création du nouveau département qui va permettre aux visiteurs de s'intéresser à l'histoire de notre ville mais aussi à l'élaboration du traité qui consacre l'Indépendance américaine dont certains épisodes se sont déroulés dans l'ancien ministère des Affaires étrangères, aujourd'hui bibliothèque municipale, et enfin aux grands épisodes de la Révolution française dont beaucoup ont eu lieu à Versailles. De même, l'élaboration des principes de la République, notamment à travers son texte fondateur, la Déclaration des Droits de l'Homme et du Citoyen, sera évoquée au musée. »

60€
collection
[K] Junior
monture+verres



Krys™

Vous allez
vous aimer

H GUILDINVEST RCS VERSAILLES B421 390 188 - Modèle porté : SNK 10202

R. CLAUDE

VERSAILLES

Verres progressifs - Lentilles de contact - Basse Vision

20, avenue de Saint-Cloud - Tél. 01.39.50.24.07

versailles@krys.com - Du lundi au samedi, journée continue de 9h à 19h



Œuf-surprise.

ces deux œufs-surprise qui auraient appartenu à Madame Victoire, ou encore deux cartels d'applique réalisés par des horlogers versaillais seront offerts à la curiosité du public. L'année 1789 sera traitée dans trois salles à travers plusieurs thématiques: les États-Généraux (discours du roi imprimé sur soie par Didot l'Aîné, une pierre provenant de la Bastille, une esquisse de Jean-Baptiste Regnault, qui n'est autre qu'une allégorie. De même, le visiteur pourra s'intéresser à la signature du traité qui consacre l'Indépendance américaine en 1783 ainsi qu'au rôle de la Ville de Versailles dans la Révolution française et l'élaboration des principes de la République, notamment à travers son texte fondateur: la déclaration des Droits de l'Homme et du Citoyen. En salle 21, on trouvera une évocation de Lazare Hoche, des guerres révolutionnaires et de la manufacture Boutet (manufacture d'armes versaillaise). D'autres raretés sont à découvrir comme une pendule marquant les décades (période de 10 jours adoptée en 1792 pour remplacer la semaine). En ce qui concerne l'histoire de la ville au XIX^e siècle, de nombreuses œuvres illustrent cette époque. On pourra voir des statuettes représentant des caricatures de Guizot, de Napoléon III et de l'Impératrice Eugénie. Enfin, les salles 17 et 18 seront consacrées aux monuments et à la vie

Pendule du XVIII^e siècle.

versaillaise de la fin du XIX^e aux années 30. On pourra découvrir par exemple, une série de 15 peintures représentant les octrois de Versailles, par Baudran, restaurées récemment.

Le département des Arts Décoratifs :

Situé au premier étage, il va être un élément attractif supplémentaire pour le musée. « Nous avons créé un appartement « vivant », décoré d'objets d'art et scénographié de telle manière que le visiteur ait le sentiment d'entrer dans un lieu habité, vivant, témoignant parfaitement de l'atmosphère du XVIII^e siècle. Nous avons pris le parti de créer une anti-chambre, une salle à manger, un salon, une chambre d'homme et une autre de femme. Ce n'est qu'un début. Nous allons travailler à enrichir l'espace par de nouveaux éléments de la vie quotidienne et l'exposition de nouvelles œuvres d'art. », explique Nicolas Rousseau.

Le département des Beaux-Arts :

Il se situe au rez-de-chaussée et sur une partie du premier étage. Dans les salles 1 et 2, les sculptures du XVI^e au XVIII^e siècle à l'exclusion de celles de Houdon que l'on retrouve en salle 3. Né à Versailles en 1741, Jean-Antoine Houdon fut un des plus importants sculpteurs français de son temps. On retrouvera des pièces maîtresses ou singulières de son œuvre comme le buste de Jean-Jacques Rousseau en terre cuite ou encore le petit Voltaire assis, signé et daté de 1778. Les écoles flamandes, italiennes et Françaises du XV^e et du XVII^e siècles seront également présentées. En salle A, les peintures et sculptures des XIX^e et XX^e siècles, en salle D, la donation de Marcel et Fernande Guy présentant des artistes de la période post-impressionniste. ■

Musée Lambinet.

54, boulevard de la Reine.

Ouvert tous les jours de 14 h à 18 h sauf le vendredi et jours fériés. Gratuit le dernier dimanche du mois

Tarifs: 4 € pour tous et gratuité pour les moins de 18 ans.

Entrée libre pour les Journées européennes

du patrimoine, le samedi 18 septembre

de 14 h à 22 h et le dimanche

19 septembre de 14 h à 18 h.

Voltaire
par Houdon.

EXPOSITION PIERRE JOUBERT

L'exposition consacrée à Pierre Joubert (1910-2002) ouvrira ses portes à partir du 9 octobre jusqu'au 12 décembre au Musée Lambinet de Versailles. Ce dessinateur français reconnu pour ses illustrations des plus grands noms de la littérature et des revues scouts était admiré par de nombreux dessinateurs de BD comme Pellerin, Juillard ou encore Giraud.



Offrez-vous "le bien entendre" !

Bien entendre c'est être bien dans sa vie.
Retrouvez la "Zen Attitude" avec Entendre.



Pour avoir la certitude de bien entendre,
offrez-vous les compétences des Experts
audioprothésistes Entendre.

Un environnement de plus en plus bruyant sollicite
tous les jours davantage notre oreille.

Si l'on sait tous ce qu'est la presbytie,
savez-vous ce qu'est la presbyacousie ?

C'est une diminution naturelle de l'audition au fil des
années souvent accélérée par le bruit environnant.

N'attendez plus pour une visite et un **test auditif
gratuit***, notre expertise est à votre disposition
pour vous donner entière satisfaction.

* Test auditif à visée non médicale.

LABORATOIRE R. CLAUDE

1, rue Saint-Simon
78000 VERSAILLES
01 30 21 13 30

entendre
L'INNOVATION AUDITIVE
www.entendre.com

Fenêtres RENOVAB

Habitat de caractère
Fenêtres bois "Pancienne"
Mouton-gueule de loup
Crédit d'impôt

01 39 15 84 84

Prix très
compétitifs

• Fenêtre - Porte

p.deschurd@free.fr

• Volet - Porte cochère • Autre menuiserie nous consulter

Repose de vos poignées (crémone - espagnolette)

8, rue de Stalingrad - 78800 HOUILLES
www.fenestresrenovab.com

A Nos Anges

•Garde d'enfants •Soutien scolaire
A domicile



Agence des Yvelines Sud

28 Av. du 19 Mars 1962 • 78370 Plaisir

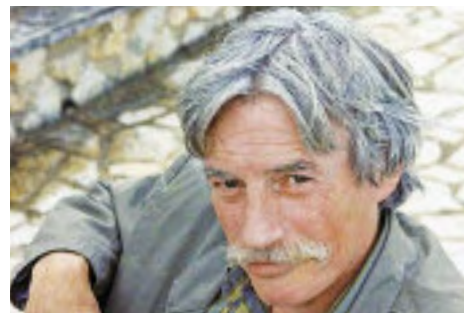
Tél. : 01 30 54 05 68 • contact.plaisir@a-nos-anges.fr
www.a-nos-anges.fr

La Qualité pour le Bien-Être de nos Enfants

Cette rubrique, qui présente l'histoire des bâtiments emblématiques, s'ouvre aux personnalités qui ont vécu et exercé leur talent à Versailles.

JEAN FERRAT

Décédé en mars dernier, Jean Ferrat gardait de ses années à Jules Ferry des souvenirs souriants et (presque) insoucians. Il les évoque en 1992 dans un poème dédié à ce lycée qu'il dut quitter pour partir gagner sa vie.



L'histoire du lycée Jules Ferry se lit à travers celles de personnalités illustres comme Gabriel Monod (1844-1812), historien et professeur au Collège de France ou Émile Bourgeois (1857-1934), spécialiste de l'histoire du XVII^e siècle et professeur à la Sorbonne. Quelques poètes aussi ont habité les murs de l'internat. Certains furent moins reconnus que d'autres, comme Alain Guilhemdebat, poète et éducateur, qui a laissé un recueil de textes émouvants « Traces », dont certains avaient été écrits entre 1957 et 1961, sur les bancs du lycée. On y trouve de nombreux hommages à Barbara, Brassens, Brel, Ferré ou Jean Ferrat, lui-même élève au Lycée Jules Ferry de 1943 à 1946. L'histoire de Jean Ferrat, né à Vaucresson le 26 décembre 1930, est avant tout celle d'une enfance errante et blessée. Il a onze ans lorsque son père est enlevé à sa famille, séquestré à Drancy, puis déporté le 30 septembre 1942 à Auschwitz.

NUL NE GUÉRIT DE SON ENFANCE

Le petit garçon est caché un moment par des militants communistes en zone libre, à Font-Romeu. Jean retourne ensuite vivre à Versailles avec sa tante où il poursuit ses études au collège Jules Ferry. À seize ans, il doit quitter le collège pour aider financièrement sa famille.

Sans diplôme ni expérience, il est embauché comme aide-chimiste. Pour progresser, il prend des cours du soir mais décide de quitter définitivement ce milieu en 1954 pour une vie de bohème et, principalement, pour les cabarets parisiens.

« J'AI ESSAYÉ DE DIRE CE QUE JE PENSAIS »

Lorsque le poète meurt à Aubenas le 13 mars dernier, le président de l'Amicale Ferry, Raymond Seyve, rend hommage à son talent mais surtout à sa personnalité : « Jean Ferrat, l'un des nôtres, vient de nous quitter ; son passage à Jules Ferry fut discret, l'homme qu'il devint le resta toute sa vie. Qu'ajouter aux hommages qui lui furent rendus ? Peut-être parler de la qualité de son regard, un élément intemporel qui ne lui survivra pas ; ce garçon, cet homme ne parlait pas beaucoup, il écoutait, il regardait. De cette écoute et de ce regard, sont nées des chansons inoubliables. »

« MOI QUI N'AI JAMAIS TANT RI QU'AU LYCÉE JULES FERRY »

Lorsqu'en 1992, l'Amicale Ferry contacte Jean Ferrat pour évoquer avec lui ses souvenirs, l'artiste laisse une photo de sa classe et un poème manuscrit émouvant, intitulé *Au Lycée Jules Ferry*.



« (...) Au sortir de cette guerre Qui me laissait tout meurtri La vie semblait plus légère
Pauvre enfant de la Patrie Et les robes printanières
Des filles de Satory Dans mon cœur en bandoulière mettaient le charivari.
Je n'ai jamais tant ri Qu'au lycée Jules Ferry.
C'est en classe de seconde Qu'il fallut gagner ma vie
Je dus affronter le monde En quittant Jules Ferry.
Si je n'ai plus souvenance d'histoire ou géographie
De mathématiques ou sciences Un grand soleil me poursuit.
Je n'ai jamais tant ri Qu'au lycée Jules Ferry.
Professeurs de mon enfance N'y voyez pas moquerie
Pardonnez mes ignorances Comme mes étourderies
C'est grâce à votre conscience Votre patiente infinie
Envers mon adolescence Que je suis ce que je suis.
Moi qui n'ai jamais tant ri Qu'au lycée Jules Ferry. »

Amicale Jules Ferry.

29, rue du Maréchal Joffre.

**Piscine
Montbauron**

Enfin une piscine
qui s'adapte à vos besoins...



**Aquagym & relaxation
tous les jeudis
de 15h à 15h45**

Inscription à l'accueil

Une activité physique saine, des horaires pratiques,
une température à 30°C.

www.vert-marine.com

PISCINE MONTBAURON
7 rue Léon Gatin - 78000 Versailles
Tél : 01 39 24 83 15
Fax : 01 39 24 83 18

Votre partenaire loisirs
Un plaisir partagé chaque année
par plus de 8 millions d'utilisateurs
www.vert-marine.com

Conception & réalisation: Vert Marine - Fiv. 2010

DANCE ART'

Classique . Jazz . Hip Hop
Salsa . Remodeling
Enfants . Adultes . Seniors

Cours particuliers
Coaching à domicile
Préparation aux
concours et examens

Marion Michelotti
ancienne soliste
de la Cie Christine Teyssier
et médaillée d'or au CNR
de Boulogne-Billancourt



15 rue Colbert . 78000 Versailles . Tél. 06 83 00 99 03
Web www.dance-art.fr . Email contact@dance-art.fr



Cycles Jacquot concessionnaire Peugeot scooters

cycles Giant et Qbikes • réparations vélos toutes marques

NOUVELLE AMBIANCE INTÉRIEURE



Cycles Jacquot

12-14 rue Carnot
78000 Versailles
Tél.: 01 39 50 06 17
www.cycles-jpjacquot.fr

**PROMOTIONS
RÉGULIÈRES,
NOUS CONSULTER !**

Payez votre véhicule en 10 fois sans frais !*

*Jusqu'au 15 octobre, pour un scooter au prix d'achat maximum de 2000€
*Sous acceptation du dossier



PARIS-VERSAILLES la grande classique

Le dimanche 26 septembre, 22 000 coureurs s'élanceront à l'assaut d'un parcours royal de 16 km entre la Tour Eiffel et le Château de Versailles, en passant par la célèbre Côte des Gardes !



Cette 33^e édition de la course pédestre internationale Paris-Versailles propose, à des coureurs de tous niveaux, une course prestigieuse placée sous le signe de la solidarité.

DES COURSES POUR TOUS

- Les participants s'élanceront à 10 heures au pied de la Tour Eiffel pour un départ continu par vagues de plus de 350 participants par minute. 140 m de dénivelé et 16 km de course à travers Paris, Issy-les-Moulineaux, Meudon, Viroflay et Versailles attendront les courageux coureurs.

Pour une préparation optimale, 6 séances d'entraînement sont offertes aux coureurs. Une première session a eu lieu en juin et la seconde est proposée en septembre. (Inscription à partir du 20 août sur le site)

- Dans un esprit convivial et familial, les adeptes de la marche auront, quant à eux, la possibilité de faire, la « Marche Chaville-Versailles », organisée pour la 3^e année consécutive. Cette « randonnée-balade » de 5 km débute dans la ville voisine et se termine dans le Domaine de Madame Élisabeth.

- Une course sans classement de 1,5 km est proposée aux enfants des écoles de Viroflay

au départ de la place Louis XIV de Viroflay pour une arrivée également dans le Domaine de Madame Élisabeth.

UN PARCOURS FORESTIER ENTRETENU

L'Association Paris Versailles, organisatrice de la course pédestre, a décidé de soutenir l'Office national des forêts (ONF) sur la mise en sécurité et le nettoyage du parcours forestier (6 km principalement situés dans la forêt domaniale de Meudon) emprunté ce jour-là par plus de 22 000 coureurs et pratiqué quotidiennement par les riverains de ce massif. Nouveauté de cette année, la puce électronique, permettant d'enregistrer automatiquement les temps de départ et d'arrivée, pourra être récupérée et retransmise au prestataire. La somme récoltée sera totalement reversée à l'ONF et contribuera à l'aménagement de la forêt (plantations).

SOLIDARITÉ

Depuis quelques années et en collaboration avec *aiderdonner.com*, un « Challenge Solidaire » est proposé aux participants volontaires de courir pour le bénéfice d'une association comme par exemple la Croix-Rouge, Médecins du monde, Handicap international, AIDES...

Dans le cadre de son ouverture à de nouveaux publics, la course Paris-Versailles et la Fédération française du sport en entreprise sont associées depuis 2009 pour un « challenge des entreprises » afin de valoriser la course sous les couleurs de l'entreprise.

Un grand défi sportif qui mêle donc convivialité, plaisir du sport et solidarité pour le plus grand bonheur de tous. ■

Renseignements et inscription sur www.parisversailles.com



ET AUSSI

La Ville de Versailles, Versailles Grand Parc et la Communauté d'agglomération Grand Paris Seine Ouest sont actuellement en partenariat avec l'association Paris Versailles.

Le projet : mettre en ligne sur le site internet de l'association des informations géographiques sur la manifestation, à destination du public et des habitants, comme la fermeture des voies de circulation, les emplacements des parkings de stationnement, les stands de ravitaillement, les animations... Cette cartographie fera appel à des supports de références comme Google (Google Earth, Google Maps), IGN, Bing...

AME 78

L'ÉDUCATION POUR PASSION

L'Association des Adjointes au Maire délégués à l'Enseignement du département des Yvelines est unique en France. Elle regroupe des hommes et des femmes autour d'une passion commune : l'éducation. Depuis sa création en 1992, l'association a su fédérer 150 élus de toutes tendances politiques, attirés par la volonté de partager leurs expériences et de constituer un véritable sas de réflexion et d'action entre les communes et l'univers complexe et toujours en évolution de l'Éducation Nationale.

« **N**ée en 1992 d'une démarche très originale de plusieurs élus en charge du secteur enseignement dans leur commune, l'Association des Maires Adjointes délégués à l'enseignement du département des Yvelines (AME 78) a d'abord été construite autour des élus de l'arrondissement de Saint-Germain-en-Laye, sous la houlette d'Alain Gournac, alors adjoint au maire délégué à l'Enseignement dans ce Chef-lieu d'arrondissement. », explique Marie-Annick Duchêne (photo ci-contre), présidente depuis 2003 de cette association dont le siège est à Versailles. Dans une école, il est important de savoir distinguer ce qui est de la responsabilité de l'Éducation Nationale (c'est-à-dire tout ce qui se passe durant les heures d'enseignement proprement dites) et ce qui est de la responsabilité des communes (l'entretien des locaux, le personnel de service, les ATSEM, la restauration scolaire, l'informatique, l'accueil périscolaire et post-scolaire, etc.).

« L'interaction entre ces deux acteurs est constante et toujours en évolution, c'est pourquoi il est tout à fait passionnant et important que notre voix puisse être entendue par les responsables institutionnels sur des sujets qui concernent directement les communes avec des impacts financiers certains ». C'est ainsi que l'AME 78, à travers son réseau de maires adjointes délégués à l'enseignement, à travers son travail d'échanges et de réflexion, est amenée à intervenir sur des problématiques essentielles comme récemment, sur la semaine de quatre jours, le service minimum d'accueil en cas de grève ou encore le débat annoncé sur les rythmes scolaires.

« L'ÉDUCATION EST NATIONALE, MAIS LA MISE EN ŒUVRE EST TOUJOURS LOCALE. »

L'AME 78 est une véritable association d'entraide et de veille qui permet aussi aux petites communes de s'y retrouver plus facilement dans



les textes ou les réglementations qui changent souvent. L'AME 78 collabore avec d'autres associations comme l'Union des Maires

des Yvelines ou l'Association des Maires de France. Elle fait entendre sa voix lorsque le ministre de l'Éducation lance un audit sur différents sujets de réforme, comme sur le service minimum d'accueil. Et la Première adjointe de la Ville de Versailles de rappeler : « Nous essayons toujours par exemple à Versailles de faciliter la vie des parents, en les prévenant le plus tôt possible en cas de grève (6 en 2009 et 5 en 2010) afin qu'ils puissent s'organiser. Car comment pouvons-nous concrètement trouver le personnel nécessaire pour accueillir et encadrer 7000 enfants en cas de grève des enseignants éventuellement accompagnée d'une grève d'agents de la Ville ? » Dernier gros dossier à traiter : la révision du rythme scolaire. Si le débat est intéressant, il n'en reste pas moins qu'il reviendra aux communes d'organiser et de prendre en charge le temps « libre » des enfants, comme elles ont eu à le faire pour la semaine de quatre jours. C'est justement face à ce type de problématiques essentielles que l'AME 78 trouve le sens de son action, fondée, dans un climat de confiance permanent entre ses membres et toujours prioritairement, sur les intérêts des communes, de leurs petits élèves et donc des parents. ■

LA PAROLE À...

Jean-Michel Coignard

Inspecteur d'Académie (Yvelines)

« L'AME 78 est très utile pour les mairies sur tout ce qui concerne la question scolaire. L'association représente aussi un très bon vecteur d'information pour l'Éducation Nationale. Grâce aux informations que l'AME 78 nous livre, beaucoup de micro problèmes parviennent à trouver de grandes solutions. Un exemple concret cette année : le problème du report du vendredi de l'Ascension. Toutes les écoles étaient autorisées à faire le pont à condition de reporter ce jour de travail à un autre jour dans l'année, au choix pour chaque école. L'AME 78 nous a alertés sur la difficulté pour une collectivité locale de gérer ce type de mesure. Après consultation des acteurs concernés, une solution a été trouvée sur le plan départemental avec une date unique de report, adoptée pour tout le monde en 2011. »



Journée mondiale de sensibilisation AUX MALADIES CARDIO-VASCULAIRES

La Journée mondiale du cœur, organisée chaque année courant septembre, a pour but de mieux faire connaître au grand public les principaux facteurs de risque de ces maladies ainsi que les moyens de les combattre. Le 26 septembre prochain, la mobilisation sera nationale.

Les chiffres parlent d'eux-mêmes. Selon l'Organisation mondiale de la santé (OMS), les maladies cardiovasculaires – cardiopathies et accidents vasculaires cérébraux – font 17,1 millions de victimes chaque année. Elles sont la première cause de mortalité dans le monde. On comprend aisément que depuis 10 ans maintenant, la Journée mondiale du cœur est une nécessité.

UNE ACTION MONDIALE

Chaque année au mois de septembre, la Fédération mondiale du Cœur a la lourde charge d'organiser cet événement, avec des actions dans plus de cent pays : bilans de santé, marches, courses et séances de fitness, conférences publiques, spectacles, réunions scientifiques, expositions, concerts, festivités et tournois sportifs, tous les moyens sont bons

pour atteindre le principal objectif : sensibiliser la population à ces maladies.

Il faut dire que les maladies cardio-vasculaires constituent un ensemble important de troubles affectant le cœur et les vaisseaux sanguins. Parmi les grands classiques on retrouve les infarctus, les accidents vasculaires cérébraux, l'hypertension ou encore l'insuffisance cardiaque. Difficile de ne pas être touché par le sujet.

DIX RÉOLUTIONS SIMPLES

Et pourtant. Force est de constater qu'il est des messages essentiels à faire passer à la population. L'édition 2010 se penchera d'ailleurs sur dix résolutions simples à prendre afin d'éviter les facteurs aggravants. La nutrition y joue bien sûr un grand rôle puisque la première résolution porte sur la consommation régulière de fruits et légumes. La surveillance

du poids fait également partie des résolutions. L'activité physique est particulièrement recommandée. D'autre part, les deux ennemis tabac et alcool sont à proscrire. Le facteur stress semble prendre une part de plus en plus importante, puisque l'une des résolutions porte sur la nécessité de s'aménager des temps de liberté et de détente, pour décompresser.

Cette année encore, tous les acteurs de la santé seront sur le pied de guerre pour attirer l'attention du grand public sur la nécessité de se prémunir, pour tenter d'enrayer une courbe croissante de victimes de ces maladies. ■

Pour plus de renseignements sur la journée du cœur du 26 septembre :

www.world-heart-federation.org

www.who.int/topics/cardiovascular_diseases/fr/index.html



/perene

/ Chaque cuisine a son histoire

Cuisine · Bain · Rangement

Tél 01 39 55 13 58 — 29, rue de Versailles — 78150 Le Chesnay
 Visitez notre site internet : www.perene.com

Garde d'enfants & Soutien scolaire à domicile



Ensemble, au service de vos enfants

Agence de Versailles
 32 rue de Maxouris
 78150 LE CHESNAY

Family
Sphere

01 39 23 44 04
 contact.versailles@family-sphere.com
www.family-sphere.com

ALCADIOM son agrément par l'Etat n°1904/070768183, RCS Versailles 494 977 713
 entreprise indépendante membre du réseau Family Sphere

NOUVEAU

à VERSAILLES
SPA Oriental
 750 m² dédiés à la détente et au bien-être pour Homme / Femme



« Les Bains d'Oasis » vous invitent à découvrir, dans une ambiance chaleureuse, le rituel ancestral de la beauté orientale, des soins et prestations mêlant tradition et performance dédiés au bien-être du corps et à l'épanouissement de l'esprit.

Hammam, Esthétique & Soins, Massages du monde, Salon de coiffure, Fitness, Piscine & Jacuzzi, Salon de thé

(Pain d'épice, Serviette, Parasol et Mules fournis, Garni et Thé à la menthe offerts)

- Hammam **30€**
- Hammam + Gommage au Savon Noir **40€**
- Hammam + Gommage au Savon Noir + Massage de 20 mn à l'huile d'Argan **60€**

Forfaits :

- Epilation à la cire orientale
- Beauté des mains et des pieds à l'orientale
- GMP 4.14 (Gym métabolique passive) anti fatigue, anti stress, troubles du sommeil, amincissement et perte de poids : **séance découverte 20€**

* ce forfait vous permet de découvrir nos programmes bien-être

Les Bains d'Oasis · 62 rue des Chantiers · 78000 Versailles
 Tél. : 01 39 51 36 55 - www.lesbainsdoasis.fr

Les salles "spa" ne sont pas mixtes.

SPA accessible aux personnes à mobilité réduite.



DD · OD

Diagnostic à Domicile
assistance aux
Ordinateurs Défaillants

01 30 24 74 64 / 06 20 40 55 18

Intervention d'une à deux heures maximum, prix forfaitaire à partir de 35€ TTC l'heure*
 *Médical à 50% selon dispositif Soico (article 100 selon Code CG)

*La plupart du temps en toute simplicité,
 votre informatique peut être remise sur pied.*

François-Xavier Dubedout

SIREN 33052885 VERSAILLES

Type d'intervention
 Dico, formatage, installation, paramétrage, administration profil, réinstallation matérielle, données, logiciels, données, virus, photo, multimédia, données, TV, portable, réseau, antivirus, scan, clé USB, démarrage, réseau personnel, partage, site web, imprimante, outil, musique, réseau, architecture, réseaux, VJ, ordinateur, contrôle, virus, PC, Linux, partition, sauvegarde, réparation...
 et tout autre besoin...



Élisabeth Marcillat (Et sa famille...)

PORCHEFONTAINE, PATAGONIE, PANAMA

Gecko, le ketch en acier de 14 mètres de long, a quitté Saint-Suliac le 1^{er} août dernier avec à son bord Yannick et Élisabeth Marcillat et leurs quatre petits garçons. Objectif : le Panama dans un an et une aventure familiale et maritime extraordinaire qui passe par Rio de Janeiro, Ushuaïa, les canaux de Patagonie... Pendant un an, ces Versaillais habitués de la mer et des voyages ont préparé méticuleusement leur départ. Rencontre avec les aventuriers avant le jour J.

Élisabeth est sereine. Yannick affairé. Les garçons excités. Le capitaine et chef de famille est né à Annecy. Il a grandi sur des bateaux, a rencontré Élisabeth, versaillaise pure souche, bretonne de cœur, habituée elle aussi des plaisirs de la mer et de la navigation. Mariés et expatriés pendant 10 ans aux quatre coins du monde, c'est au Venezuela que leur premier fils, Marin, voit le jour, il y a un peu plus de 11 ans. Depuis deux ans installés à Porchefontaine, la famille Marcillat ne tarde pas à renouer avec leur passion du voyage. Ils se rendent à Montpellier, trouvent Gecko et le ramènent à Saint-Malo. Gecko n'est pas forcément très beau, mais il est grand et solide. Il sera l'écrin de leur voyage, le compagnon, l'ami de leur rêve soigneusement préparé. « *Nous quittons Versailles et Porchefontaine. Nous nous serons finalement beaucoup plu dans notre petit quartier. Nous avons lié des amitiés profondes qui ne sont pas prêtes de s'éteindre.* », peut-on lire sur le site des navigateurs versaillais. Pendant un an, chaque week-end, le capitaine s'affaire sur le bateau : peinture, création de hublots et d'espaces de rangement, électricité, éoliennes à fixer... Yannick a pris une année sabbatique, Élisabeth a fait une formation d'infirmière, les garçons ont dit au revoir à leurs amis. Petits moussaillons de carte postale, chacun vit l'aventure à sa manière. Marin, sorte de professeur Nimbus sérieux et curieux de tout, se chargera des instruments de navigation, de l'entretien des winchs et du matériel de pêche. Benoît la marmotte (10 ans), Thimothée la puce (7 ans) et Mathys le clown (4 ans) veillent à ce que la réserve de Nutella soit suffisante et se mettent déjà à rêver de requins, de dauphins, et des leçons que leur

maman va leur donner. Les deux grands en seront peut-être dispensés quand ils auront tenu leurs quarts de nuit. « *Ce que nous appréhendons et attendons avec impatience aussi, ce sont les trois semaines d'autonomie totale pour la traversée de l'Atlantique et les deux mois de solitude dans les canaux de Patagonie.* » Deux mois sans voir personne, ensemble, au milieu d'une nature époustouflante et sauvage, affairés à chaque petite tâche du quotidien : faire le pain, pêcher, se nourrir, lire, regarder, profiter. Le comité de soutien, les amis, la famille se sont réunis sur la cale de Saint-Suliac le 31 juillet dernier pour voir Gecko larguer ses amarres. Depuis, ils suivent l'aventure sur le site : www.gecko.keosite.com. La Ville de Versailles, elle aussi, s'associe à l'aventure de cette famille peu ordinaire en diffusant régulièrement des nouvelles de l'équipage sur son site et en leur souhaitant, bon vent et bonne traversée... ■

www.versailles.fr

L'ITINÉRAIRE :

- Départ de St Suliac**, le 1^{er} août.
- Canaries**, début septembre.
- Cap Vert**, fin septembre.
- Salvador de Bahia**, début novembre.
- Rio de Janeiro**, fin novembre.
- Buenos Aires**, fin décembre.
- Ushuaïa**, fin janvier.
- Les canaux de Patagonie**, février-mars.
- Callao (Lima)**, mi-avril.
- Pérou-Bolivie** : visite en avril et mai.
- Salinas**, fin mai.
- Galapagos** : mi-juin.
- Panama** : juillet 2011.

CENTRE INRA VERSAILLES-GRIGNON

D'après une enquête du prestigieux magazine américain « The scientist », publiée le 29 juin 2010, le centre Inra Versailles-Grignon occupe la 7^e place du classement 2010 des meilleurs endroits où faire de la recherche. Basé sur un sondage évaluant l'environnement de travail des chercheurs, ce classement, intitulé « best places to work in academia » est essentiellement consacré aux établissements américains, mais il propose également un classement international.

L'Inra Versailles-Grignon, « l'un des 20 centres de l'Inra », est « l'endroit idéal pour la recherche environnementale et agricole ». De plus, la proximité avec Paris « offre aussi aux chercheurs de bonnes opportunités de partenariats avec de nombreux laboratoires d'universités, d'organismes de recherche, ou d'écoles comme AgroParisTech ».

Renseignements complémentaires sur www.versailles-grignon.inra.fr/



Le départ des sœurs de Saint-Vincent-de-Paul



une maison. Depuis 300 ans, la petite communauté de Saint-Vincent-de-Paul n'a eu de cesse de se mettre au service des plus démunis et des plus jeunes de notre ville.

Les sœurs de Saint-Vincent-de-Paul, Sœurs Clotilde, Sœur Marie-Pierre et sœur Hélène, ont quitté Versailles en juin et ont donc fermé leur petite communauté qui vivait dans le lycée professionnel du 44, avenue de Saint-Cloud. Arrivées en 1675, à la demande de Louis XIV, trois sœurs s'occupent des ouvriers blessés ou malades travaillant à la construction du Château. En 1684, une communauté de sœurs s'installe au 14, rue de la Paroisse. En 1825, une école est ouverte au 1, rue de la Pompe (actuellement rue Carnot) et est confiée aux Filles de la Charité. En 1866, chassées de chez elles, elles démangent avenue de Saint-Cloud grâce à la famille Dumont qui leur offre

SPORT Tournoi de rugby

Le **samedi 2 octobre**, un tournoi de rugby, organisé par le Conseil Général, en collaboration avec la Ville de Versailles, se déroulera sur deux terrains situés à Porchefontaine et prêtés par la mairie. Un troisième terrain sera réservé à un tournoi de buteurs et bénéficiera de structures gonflables

mis à disposition pour l'occasion par la fédération. Près de 500 enfants, appartenant à une vingtaine d'écoles de rugby, participeront à la manifestation qui débutera à 13h30. La remise des récompenses des écoles aura lieu vers 16h45, puis sera suivie par un match international à 17 h. La journée se clôturera vers 19 h par un Buffet dînatoire au Domaine de Madame Élisabeth.



ET AUSSI...

École des Beaux-arts

Les nouvelles inscriptions pour les ateliers du temps partiel dans la limite des places disponibles se feront du 9 au 16 septembre de 9 h à 11 h 30 (sauf le samedi et l'après-midi en semaine).

Renseignements au 01 39 49 46 14 uniquement le matin ou sur www.versailles.fr



La Bataille d'Angleterre



Le lundi 4 octobre à 20 h 30, le Colonel Pierre-Alain Antoine, ancien chef de la Patrouille de France proposera une conférence sur la « Bataille d'Angleterre ».

Organisée par Le souvenir Français de Versailles, elle aura lieu à l'Université inter-âges (6, impasse des Gendarmes) et sera ouverte à tous.

Renseignements au 01 30 97 83 90.

Concours photographique

L'Association d'animation culturelle du quartier Saint-Louis organise un concours de photos sur « les ferronneries du quartier Saint-Louis ». Chaque artiste doit envoyer, avant le 11 novembre, au maximum trois tirages de 20x30, sans oublier d'indiquer au dos : titre, lieu, nom, e-mail et téléphone, à Esprit d'Atelier au 5, rue du Vieux-Versailles.

Renseignements au 01 39 51 19 53.



COLLECTE DES DÉCHETS



• **Bac gris (déchets ménagers) :**
lundi, mercredi, vendredi et samedi soir.

• **Bac bleu (journaux, cartons d'emballage, bouteilles en plastique, emballages métalliques) :**
jeudi soir.

• **Bac marron (végétaux) :**
mardi soir.

ENCOMBRANTS

Le ramassage des encombrants s'effectue un jour par semaine et par secteur. Pour connaître votre secteur de collecte, contacter le numéro vert de Versailles Grand Parc. ■

PRODUITS TOXIQUES

• **Samedi 4 septembre** au centre commercial Richard Mique de 9h à 12h30 et dans la rue Claude Debussy de 14h à 17h30.

• **Samedi 11 septembre** au square Jean Houdon de 9h à 12h30 et au centre commercial de Satory de 14h à 17h30.

• **Samedi 18 septembre** sur la place Saint-Louis de 9h à 12h30 et au Carré à la Marée, place du marché Notre-Dame de 14h à 17h30.

• **Samedi 25 septembre** à la maison de quartier de Porchefontaine de 9h à 12h30 et à la maison de quartier des Prés-aux-Bois de 14h à 17h30.

Ce service est réservé aux particuliers munis d'une pièce d'identité et d'un justificatif de domicile. Sont considérés comme des déchets toxiques les : piles et batteries, huiles et filtres à huile, peintures, solvants, colles et vernis, produits phytosanitaires et pesticides, médicaments et cosmétiques, ampoules et tubes fluorescents, cartouches d'encre et radiographies. ■

Pour tous renseignements sur les collectes, merci de contacter les services de Versailles Grand Parc au

N° Vert 10 800 284 524 (numéro vert : appel gratuit depuis un poste fixe).

VACCINATIONS GRATUITES

Quel que soit leur lieu de résidence, les adultes et les enfants à partir de 6 ans peuvent se faire vacciner gratuitement et sans rendez-vous au centre médico-scolaire du 1, impasse de docteur Wapler :

• **mercredi 1^{er} septembre** de 10h30 à 12h30

• **jeudi 9 septembre** de 16h30 à 18h30

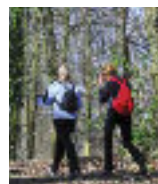
• **mercredi 22 septembre** de 10h30 à 12h30

Ces vaccinations concernent la diphtérie, le tétanos, la poliomyélite, la coqueluche, l'hépatite B, la rougeole, les oreillons et la rubéole. Le vaccin est fourni par la Ville. ■

Renseignements au 0130978137.

Gare aux tiques

Les tiques ne sont jamais rares en forêt et pullulent en cette saison. Ainsi, lors d'une promenade en forêt, il vaut mieux être en pantalon et chaussures fermées si possible. Après une promenade, il faut toujours s'inspecter soigneusement et surtout dans les replis (aisselle, entre jambes, derrière les genoux...). Si vous vous faites tout de même piquer, voici quelques conseils d'usage. Pour l'enlever, il faut être rapide car plus elle reste plus il y a de risques d'attraper la maladie de Lyme (pas d'éther car elle régurgite). L'idéal est un tir tique humain 4 € en pharmacie. Ne pas utiliser de produits pour aider cette extraction. Puis désinfecter le lieu de la morsure.



ATTENTION FAUX DÉMARCHEURS

Toute l'année, de nombreuses personnes sont victimes d'escroqueries et en particulier aux faux démarcheurs (assureurs, éboueurs, pompiers, postiers...). Soyez donc vigilants !

La Ville ne cautionne aucune forme de démarchage.

Lorsqu'une campagne d'étude est lancée par la Ville dans un secteur donné, celle-ci informe ses riverains par écrit.

Assurez-vous d'abord de la qualité de la personne qui sonne à votre porte.

Si vous êtes victimes de cette tentative d'escroquerie, alertez le Commissariat : 01 39 24 70 00.

Couverture complémentaire santé

Pendant neuf mois maximum, tous les chômeurs peuvent bénéficier du maintien de la couverture complémentaire santé et prévoyance de leur ancienne entreprise. Un arrêté du 7 octobre 2009 (JO du 15) contraint tous les employeurs à appliquer ce dispositif.

Renseignements auprès d'UFC Que Choisir au 01 39 53 23 69 ou sur www.ufc78rdv.org

NUMÉROS UTILES

Allô Propreté	01 30 97 82 79
Centre antipoison	01 40 05 48 48
Centre communal d'action sociale	01 30 97 83 00
Commissariat de police	01 39 24 70 00
Conciliateur de justice	01 39 50 51 66
EDF dépannage	08 10 33 30 78
Fourrière automobile	01 39 53 08 99
GDF dépannage	08 10 43 30 78
Hôtel de Ville	01 30 97 80 00
Objets trouvés	01 30 21 25 77
Phébus	01 39 20 16 20
Police municipale	01 39 50 25 48
Police secours	17
Préfecture des Yvelines	01 39 49 78 00
SAMU	15
Sapeurs-pompiers	18
Sécurité sociale	36 46
SEVESC	01 39 24 39 24
SNCF (Transilien)	08 90 36 10 10
SOS Médecins	01 39 58 58 58
Urgences dentaires	01 39 51 21 21
Versailles Grand Parc	01 30 83 03 10

PHARMACIES DE GARDE

Dimanche 5 septembre
Cassedanne-Bellec
13, rue des États-Généraux (Chantiers)

Dimanche 12 septembre
Cassedanne-Bellec
13, rue des États-Généraux (Chantiers)
Floch- Deniau
68, rue Albert Sarraut (Porchefontaine)

Dimanche 19 septembre
Tovoli
6, place Hoche (Notre-Dame)

Dimanche 26 septembre
Debbarh
5, rue Antoine Richard (Bernard-de-Jussieu)

En cas d'urgence la nuit, contactez le commissariat de police central de Versailles (numéro ci-dessus).

NAISSANCES

Nos meilleurs vœux de bienvenue à...

26 février : Lucas Zelenski

2 mars : Laura Thiry

15 juin : Manon Hervé

16 juin : Oriana Perego

20 juin : Jacques-Benoît Dutheil de la Rochère /
Jeanne Loth / Wandrille Egretier

21 juin : Vittoria Vaziaga--Ayiskan

22 juin : Armand Lamy / Camille Rus

24 juin : Valentin Chenaud

29 juin : Axel Gouriou / Adrien Bassoulet

30 juin : Lou Palanque / Arthur Vermeiren

1^{er} juillet : Emilie Danvel

2 juillet : Mathias Gomolka

3 juillet : Maël Rosel

5 juillet : Castille de Labretoigne du Mazel

6 juillet : Tristan Capitant

7 juillet : Tiago del Rio Bajou /

Clara Besnier Jamison / Faustine Millart /

Rose de Retz de Serviès

8 juillet : Marine Lemaire / Maxime Soulier /

Eglantine Danflous

9 juillet : Suzanne Baudot

11 juillet : Lucas Eloï

12 juillet : Antoine Cavaillé-Coll / Ambre Auber /

François-Xavier de Percin / Inès Chergui /
Mael Quéléver

15 juillet : Romain Angel -- Koroleff /

Sarah Redjel -- Lamotte /

18 juillet : Nelly Valla

19 juillet : Alice Cazier

20 juillet : Pierre Mollière / Arthur Savary /

Elisa Gilbert

22 juillet : Paul de Saint Ours / Léna Dori /

Gauthier Tavart

MARIAGES

Toutes nos félicitations à...

19 juin : Isabelle Bodiot et Didier Aigret /

Farida Chafik et Dominique Saffré /

Lylia Hebbouche et Chafik Moussous /

Amandine Lostec et Christophe Timoteo /

Hélène Maupas et Alain Géan /

Emilie Legru et Jean-François Vuillet /

Mathilde du Mesnil du Buisson et

Cyrille de Gourcy /

Kanoujah Sadou et Remy Demay /

Anne-Sophie Valentin et Cédric Le Joncour

22 juin : Stéphanie Ribau et Jérôme Allard

25 juin : Randa Tamim et Nicolas Reutin /

Nathalie Dias et Christophe Schilling /

Bénédicte Pierre et Grégory Botcoat /

Candice Pécheur et Raphaël Jeudy

26 juin : Sylvie Lussagnet et Laurent Lefebvre /

Tiphaine Versace et Gilles Laverdet /

Aurélié Maciet et Benjamin Chourrau /

Anne Longhi et Jean-Marc Charpentier /

Adjiani Claire et Cédric Moranne /

Nadia Amemavor et Xavier Vissuzaine /

Amandine Michaux et Wilfried Chevallier

30 juin : Nobumi Ando et Nicolas Herran

2 juillet : Emily Kennel et Thibaut Kauffmann /

Jeanne Bismuth et William Giraud /

Marie Dupont et Michel Cegarra /

Patricia Pelé et Clément Paglia /

Andreia Dos Santos Leite et Fabien Mistretta /

Laetitia Mohedano et Xavier Cauchie

3 juillet : Laëticia Gaubert et François Guias /

Gersende Piganeau et Gonzague Mézin /

Sophie Périnet et Thibault de Lesseps /

Gwennaëlle Bernard et Cédric Jacquemot /

Stéphanie Puaud et Antony Levy /

Alexandra Noiret et Hadrien Russelle /

Nadia Slimani et Moussa Yalaoui /

Annabelle Ruquier et Eric Mézière

9 juillet : Stéphanie Martin et Baptiste Rouxel /

Caroline Collin et Rémi Seners /

Frida Kvant et Jérôme Guervin

10 juillet : Alice Azzarrelli et Yann Gioux /

Stela Nikiforova et David Dernoncourt /

Karine Sanson et Philippe Riche /

Camille Lourme et Emmanuel Clave /

Sonia Fernandes Cerqueira et Eddy Sanner /

Marie Riols et Etienne Lucas /

Céline Blanchet et Gérald Nicolas

16 juillet : Claire Masselin et Grégoire Morineaux

17 juillet : Wioleta Dowgiert et Julien Gross /

Pauline Baumard et Raymond Sansouli /

Mary Henson et Paul Lotrus /

Patricia Strauss et Nicolas Valdinoci

22 juillet : Claire Chevrier et David Grincourt

DÉCÈS

Nos sincères condoléances aux proches de...

17 juin : Marie Janicot (87 ans)

18 juin : Jeanne Veyrunes née Delanef (88 ans)

19 juin : Germaine Guével née Hémon (95 ans)

21 juin : Robert Veccia (83 ans)

22 juin : Paulette Baraton née Page (99 ans)

24 juin : Philippe Bizot (75 ans) /

Jacqueline Delbart (89 ans) /

Simone Schmidt (87 ans)

25 juin : Pierre-Richard Laporcherie (70 ans)

26 juin : André Beloeil (87 ans)

28 juin : Paul-Louis Chalon (86 ans) /

Marcel Ouvrard (89 ans)

1^{er} juillet : Pierre Hazard (80 ans)

2 juillet : Jacques Thibout - d'Anésy (75 ans)

5 juillet : Huguette Bach (77 ans) /

Germaine Lecointe née Coutan (87 ans) /

Monique Pagano née Romain (82 ans)

6 juillet : Sabine de Fresse de Monval (53 ans)

7 juillet : Marie-Michèle Garnesson (59 ans)

8 juillet : Claude Gély née Etiévant (79 ans) /

Odette Luce née Louchet (80 ans)

11 juillet : Jeanne Robilliard (102 ans)

13 juillet : Marie-France Tétard née Hog (57 ans)

15 juillet : Maria de la Concepcion Chambon

née Biscayar (95 ans) /

Marie-Anne Rault née Grenier de la Sauzay (95 ans)

16 juillet : Rodolphe Schneider (77 ans)

17 juillet : Jeanne Simon née Pichot Duclos (98 ans)

19 juillet : Roger Lince (71 ans) /

Germaine Wachter née Tison (92 ans)

23 juillet : Xavier Feillard (45 ans)

24 juillet : Jocelyne Musso née Charlot (76 ans)

29 juillet : Janine Mauguin née Brulé (75 ans)

Le magazine Versailles ne publie que les naissances et les décès des Versaillais nés ou décédés à Versailles.

AVERTISSEMENT :

LES TEXTES CI-APRÈS SONT DES TRIBUNES LIBREMENT OUVERTES AUX GROUPES QUI COMPOSENT LE CONSEIL MUNICIPAL. ILS N'ENGAGENT QUE LA RESPONSABILITÉ DE LEURS AUTEURS.

UN NOUVEAU SOUFFLE POUR VERSAILLES

Renforcer l'écoute et l'appui aux associations

Le mois de septembre est celui du *Forum des associations* qui marque la rentrée de la vie associative avec la présence de plus de 300 d'entre elles avenue de Paris. La Ville tient à valoriser le grand potentiel associatif de la cité royale. Elle s'appuie pour cela sur *Versailles-Associations*, partenaire de longue date, qui propose l'hébergement des sièges sociaux et des services de boîtes aux lettres, de reprographie ou de prêt de salles. La Ville s'est également entourée de *Profession Sport 78* qui vient en aide à toute association quel que soit son objet associatif. Ce nouveau partenaire a développé le Centre de ressources d'information des bénévoles (CRIB) qui propose aux dirigeants associatifs de nombreux outils et informations essentielles sur la comptabilité, la gouvernance ou la communication. Un effort est particulièrement porté sur les associations employeurs, avec mise à dispo-

sition de personnel et établissement de bulletins de paie pour le compte des associations. La Ville a également approfondi ses liens avec *France Bénévolat* et la *Fondation du Bénévolat* qui proposent également des solutions dans des domaines tels que l'assurance ou le recrutement des bénévoles. La Ville peut également compter sur *Passerelles et Compétences*, qui conseille les associations à caractère social et qui ouvre une antenne sur Versailles dans les prochains jours. Cette nouvelle dynamique partenariale se conjugue avec l'action du service « relations avec les associations » récemment créé à la Ville et la mise en place d'un « Point Accueil Associations » dans la Maison des Associations et de la Jeunesse qui ouvrira ses portes rue Saint-Simon, dans moins d'un an.

Les relais de proximité communaux que sont les Maisons de quartier s'inscrivent également dans cette démarche d'accueil et de soutien aux associations présentées dans le *Guide des associations*, le *Guide des Maisons de quartier* et dans la page dédiée à la vie associative du

nouveau site internet de la Ville. Elles accueillent les associations prêtes à monter un partenariat avec leur Maison de quartier pour proposer des activités ou services au public de leurs quartiers respectifs. Le *Cybersailles*, dans la Maison de quartier Bernard-de-Jussieu a été créé, quant à lui, pour prodiguer conseils et formations aux Versaillais et aux associations dans le domaine informatique. Il est à noter que les 8 Maisons de quartier disposent désormais de l'agrément « animation globale » et pour 4 d'entre elles, de l'agrément « collectif famille », délivrés par la CAF. Autant de raisons pour les associations de s'en remettre à elles en toute confiance et bâtir ensemble de nouveaux projets qui contribuent au renforcement du lien social et de l'animation qui rassemblent les Versaillais de toute génération.

La majorité municipale

VERSAILLES AUTREMENT

Nous l'avons déjà écrit et il faudra y revenir avec force : si on laisse faire le gouvernement tout s'aggrave quant à l'asphyxie de la démocratie locale ; et aussi quant à la perte de ressources des communes, des départements.

Cela alors, qu'ici aussi, les besoins (sociaux, scolaires, sanitaires de la population), les formes de pauvreté s'élargissent avec les rebondissements de la crise capitaliste, la précarité, le chômage, les compressions des salaires, des retraites, les rudes difficultés des travailleurs indépendants.

Une question majeure nous interpelle tous sans cesse davantage à Versailles aussi : quelle voie suivre en regard de ces réalités de 2010 ?

Celle de la mobilisation élargie du delà des références partisans de Droite ou de Gauche, pour résister et imposer d'autres orientations envers les communes, les collectivités locales ? Cette voie est celle de l'Association des Maires de France, des élus et présidents de nombreux départements qui, notamment, contestent l'orientation de l'État pour non respect de la Constitution.

C'est un autre cheminement, qui du côté de

l'actuelle majorité municipale de Droite paraît se dessiner, surtout depuis l'automne 2009 :

A – Ne pas mobiliser ni appeler la population à se rassembler pour imposer le respect des dotations, celui des compensations dues par le gouvernement ; il faudrait y ajouter le versement par l'État à la Ville d'indemnités en raison de sa désastreuse gestion (31 millions au long des ans, plus d'un million suite aux incendies) d'un patrimoine de la France et de l'humanité comme celui de l'hôpital Richaud ;

B – S'arranger avec les services du gouvernement pour vendre (et par, la même, privatiser de fait) des morceaux du patrimoine de la ville à des investisseurs financiers. Personnages et organismes dont l'activité, comme celle des « marchés financiers, n'a comme objectif majeur et comme « esprit des lois » ni les besoins sociaux, sanitaires, culturels des Versaillais, leur vie, leurs salaires, leurs retraites ; non cela mais les profits de la « rentabilité » au sens des « marchés ».

N'est-ce pas cela qui, selon des modalités diverses, se remarque dans la vente de Richaud à un gros investisseur privé ? Ou dans la vente (autre privatisation de fait) d'une partie du patrimoine

immobilier communal de la rue de la chancellerie à la Société François 1^{er} Finances ?

Ou encore ces jours-ci avec l'opération de vente au groupe privé ACAPACE, avec ses divers pôles d'investissements rentables en profits (Résidences pour personnes âgées non dépendantes ; gestion de l'immobilier en hôtellerie, santé... ; conseils pour investisseurs internationaux... ?

Que devient le patrimoine public de Versailles avec ce mouvement de dépècement (s), ventes-privatisations ? Quelles sont les personnes âgées qui pourront payer leurs séjours en de telles institutions privées, vu le niveau global des retraites ? Cela en ces années et mois d'énorme et multiforme élargissement de la pauvreté, (notamment chez les personnes âgées ; les jeunes) liés à l'essor du chômage, des bas salaires, des « fins de droits », comme l'a souligné P. Levené, secrétaire général du Secours Catholique, en présentant le « nouveau baromètre de la pauvreté » en 2010.

La Gauche Unie

Catherine Nicolas, Antoine Casanova, Sophie Pillard, Serge Defrance, Danielle Legue, Sylvain Lobbe
06 62 92 26 24 - GaucheUnie@VersaillesAutrement.net

UNION POUR LE RENOUVEAU DE VERSAILLES (U.R.V.)

Les cyclistes en danger ?

Autant vous l'avouer tout de suite : je suis plus souvent au volant d'une auto qu'au guidon d'un vélo. Pour autant, je suis un farouche partisan de la "petite reine". Nous sommes, à l'U.R.V., convaincus qu'il faut favoriser son usage dans la Ville en constituant des itinéraires continus pour les pistes cyclables et qu'il faut améliorer la sécurité des cyclistes pour que les circulations dites "douces" méritent leur nom. À cet égard, les "zones 30", où la vitesse est limitée à 30 km/h, qui sont préconisées par l'État et mises en œuvre par la municipalité, sont une formule intéressante, à condition d'être délimitées avec discernement. Mais la création de contresens cyclables dans les rues qui sont à sens unique pour les voitures nous laisse perplexes. Habitant le quartier Saint-Louis, j'ai trouvé dans ma boîte à lettres une missive de M. Thierry Voitellier, maire adjoint délégué à la voirie, aux déplacements urbains et à la sécurité, qui se voulait rassurante en diable, mais dont la lecture attentive m'a rempli d'inquiétude. Les

"doubles sens cyclables" vont se multiplier, car ils ne présenteraient que des avantages, nous assure-t-il : "contrairement aux idées reçues, ce type d'aménagement n'est pas dangereux". C'est ce que prouveraient "les études d'accidentologie". L'argument d'autorité paraît imparable, bien que l'on n'ait pas la grâce de nous donner la moindre référence. Mais, s'il n'y a aucun danger, pourquoi nous assène-t-on, immédiatement après nous avoir invités à "dormir en paix", une rafale de recommandations toutes plus traumatisantes les unes que les autres ? "Ralentissez, pensez à regarder dans les deux sens, restez vigilants, etc." On nous attribue le rôle de Jean le Bon à la bataille de Poitiers : "Père, gardez-vous à droite, père, gardez-vous à gauche !" Ces conseils et précautions en tout genre démontrent surabondamment que la circulation des cyclistes en sens inverse des voitures sur une voie à sens unique est bel et bien risquée pour eux. Le double sens est un contresens.

Alors, les études d'accidentologie ? Il n'est pas difficile de comprendre comment elles ont été biaisées. La sécurité s'améliore dans une "zone

30" parce que l'on y va moins vite et que l'on y fait plus attention. Cet avantage intrinsèque des zones 30 suffit pour compenser l'augmentation du risque qui naît pour les cyclistes de la circulation à contresens. Les Versaillais sont des citoyens responsables. Ils ont le droit d'avoir la vérité sur une question qui touche à la sécurité.

Henry de Lesquen
président de l'U.R.V.

www.urv.fr - 01 39 49 99 78

B.P. 70313 - 78003 VERSAILLES CEDEX



FORUM DES Associations
SAMEDI 11 SEPTEMBRE
DE 10H À 19H - AVENUE DE PARIS
RENSEIGNEMENTS : 01 39 24 17 80

VERSAILLES

en un mot

Pédagogie

La pédagogie vient du grec *paidagôgia* qui signifie l'action de « conduire, mener, accompagner, élever les enfants ». C'est donc l'art d'éduquer. Le mot apparaît pour la première fois vers la fin du XV^e siècle. Le terme désigne les méthodes et pratiques d'enseignement et d'éducation ainsi que toutes les qualités requises pour transmettre un savoir quelconque. Elle a pour but le développement et l'épanouissement harmonieux de l'homme et son adaptation à la société.

À Versailles, la pédagogie joue un rôle important. La Ville propose une offre éducative riche aux enfants et multiplie les opportunités d'épanouissement avec la mise en place de divers ateliers, initiations, sensibilisations ou encore apprentissages...

VERSAILLES MAGAZINE et vous

- Si vous souhaitez diffuser une **information** dans le magazine municipal, merci de nous la transmettre au moins 1 mois avant la parution du magazine à magazine@versailles.fr ou contactez-nous au 01 30 97 81 01. La rédaction traitera votre demande selon la pertinence de l'actualité et en fonction de la place disponible.
- Artisans, commerçants, chefs d'entreprise... Si vous voulez faire connaître vos activités par le biais de la **publicité**, contactez Sylvie Cior au 01 30 21 18 20. Elle vous renseignera sur les tarifs ainsi que sur les données techniques des documents à fournir.
- Vous ne recevez pas régulièrement notre mensuel dans votre boîte aux lettres ? Merci de signaler vos nom et adresse à la Direction de la communication au 01 30 97 81 01.



Les belles couleurs
de l'automne
sont arrivées chez
Eurodif



Venez découvrir
la nouvelle collection

Eurodif nouveau concept, nouveau magasin
À découvrir à partir de la mi-septembre

Rendez-vous 2 RUE DU MARÉCHAL FOCH, 78 000 VERSAILLES
Ouvert du lundi au vendredi de 10h à 19h30 et le samedi jusqu'à 20h

**Etudes de sol
Expertise géotechnique
Environnement**



**Laboratoire
de mécanique des sols**



**Essais routiers
Contrôle de compactage**



**Forages
d'eau et géothermie**



UNISOL

*Géotechnique, Environnement
et Laboratoire d'Essais*

Géotechnique • Environnement • Laboratoire d'Essais • Forages • Essais routiers

41, rue Fourny • BP104 - 78530 BUC
Tél. : 01 39 56 22 86 • Fax : 01 39 56 16 23
Site Internet : www.unisol.fr



UNISOL est inscrit dans la démarche QUALIFORAGE